

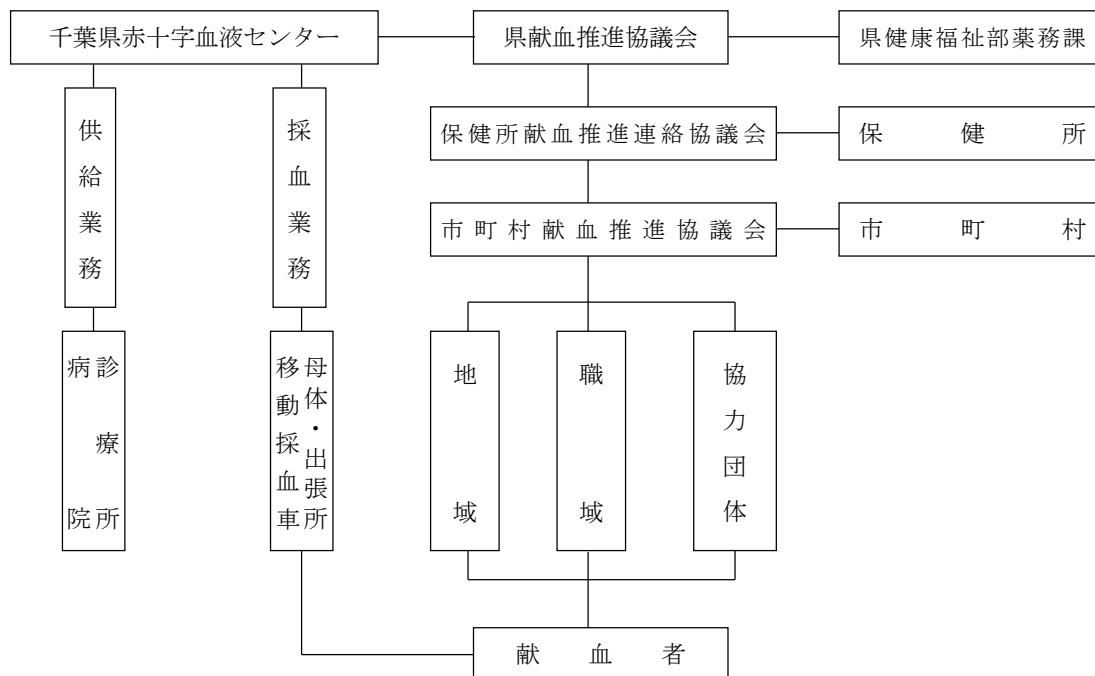
# 第 6 血 液



## 1. 献血推進体制の整備

献血推進体制は、(1)組織図のとおりであり、県・市町村に推進協議会、保健所には連絡協議会を設置し連携を図っている。

(1) 組織図



## 2. 献 血 状 況

令和4年度は、献血目標を200mL献血3,947人、400mL献血150,913人、成分献血77,154人として県内の医療に必要な血液及び血液凝固因子製剤等の原料血漿の確保を図り、その結果は、200mL献血5,974人、400mL献血152,416人、成分献血73,870人、延べ232,260人の県民の方からの献血があり、県内で必要とする輸血用血液製剤を確保することができた。

### (1) 年齢別・性別献血者数

区分 年齢	男		女		計	
	人員(人)	比率(%)	人員(人)	比率(%)	人員(人)	比率(%)
16～19才	5,604	2.4	4,586	2.0	10,190	4.4
20～29才	19,419	8.4	13,092	5.6	32,511	14.0
30～39才	22,675	9.8	10,955	4.7	33,630	14.5
40～49才	39,293	16.9	16,980	7.3	56,273	24.2
50～59才	50,112	21.6	20,837	9.0	70,949	30.5
60～69才	21,245	9.1	7,462	3.2	28,707	12.4
計	158,348	68.2	73,912	31.8	232,260	100.0

### (2) 職業別・性別献血者数

職業 男女別	公務員(人)	会社員(人)	学生(人)	その他(人)	計(人)	比率(%)
	男	26,377	102,823	10,773	18,375	158,348
女	5,468	30,781	8,271	29,392	73,912	31.8
計	31,845	133,604	19,044	47,767	232,260	100.0
職業別比率	13.7 %	57.5 %	8.2 %	20.6 %	100.0 %	—

\*比率は端数処理しているため、合計が必ずしも100%にはならない。

## (3) 月別・献血方法別献血者数

(単位：人)

献血方法 月	成分 献血	400 mL 献血	200 mL 献血	計
4 月	5,775	11,979	522	18,276
5 月	6,049	12,855	408	19,312
6 月	6,047	13,024	448	19,519
7 月	6,544	12,595	704	19,843
8 月	6,073	11,961	393	18,427
9 月	6,183	12,201	592	18,976
10 月	6,422	12,763	476	19,661
11 月	6,241	11,988	690	18,919
12 月	6,250	13,654	497	20,401
1 月	6,357	13,129	342	19,828
2 月	6,073	12,714	411	19,198
3 月	5,856	13,553	491	19,900
月 平 均	6,156	12,701	498	19,355
計	73,870	152,416	5,974	232,260

## (4) 月別・受入施設別献血者数

(単位：人)

月	移動採血車	出張採血	出張所（献血ルーム）						
			柏	松戸	船橋	免許センター	モノレール	津田沼	計
4	5,777	209	2,278	1,485	2,128	1,179	2,967	2,253	12,290
5	5,935	462	2,338	1,466	2,267	1,292	3,210	2,342	12,915
6	6,280	256	2,331	1,455	2,265	1,428	3,142	2,362	12,983
7	5,979	682	2,391	1,462	2,402	1,359	3,150	2,418	13,182
8	5,438	231	2,227	1,454	2,307	1,323	3,127	2,320	12,758
9	5,845	490	2,227	1,423	2,188	1,300	3,135	2,368	12,641
10	6,173	214	2,409	1,489	2,392	1,311	3,296	2,377	13,274
11	5,989	387	2,183	1,445	2,274	1,169	3,114	2,358	12,543
12	5,951	575	2,484	1,458	2,551	1,246	3,573	2,563	13,875
1	5,644	898	2,409	1,435	2,402	1,239	3,303	2,498	13,286
2	5,378	335	2,508	1,538	2,371	1,224	3,208	2,636	13,485
3	6,319	734	2,644	1,637	2,943	1,392	3,732	499	12,847
平均	5,892	456	2,369	1,479	2,374	1,289	3,246	2,250	13,007
計	70,708	5,473	28,429	17,747	28,490	15,462	38,957	26,994	156,079

## (5) 保健所・政令市別献血状況

(単位：人)

保健所名	令和4年度						令和5年度		
	目標数			献血実績数			目標数		
	全血献血		成分献血	全血献血		成分献血	全血献血		成分献血
	200mL	400mL		200mL	400mL		200mL	400mL	
習志野	140	5,336	0	418	4,855	0	169	5,321	0
市川	199	7,648	0	195	4,656	0	241	7,599	0
松戸	209	8,022	0	164	3,215	0	254	8,004	0
野田	48	1,823	0	59	1,610	0	57	1,800	0
印旛	219	8,424	0	491	13,991	0	264	8,304	0
香取	31	1,168	0	54	1,644	0	37	1,130	0
海匝	50	1,901	0	113	3,543	0	59	1,843	0
山武	59	2,240	0	148	3,154	0	70	2,181	0
長生	43	1,647	0	122	2,120	0	52	1,619	0
夷隅	19	702	0	43	914	0	21	678	0
安房	37	1,361	0	94	2,579	0	41	1,325	0
君津	105	4,039	0	472	8,517	0	127	3,985	0
市原	87	3,331	0	139	6,403	0	104	3,372	0
千葉市	337	12,891	0	599	11,299	0	409	12,944	0
船橋市	181	6,913	0	160	1,973	0	219	6,894	0
柏市	131	4,992	0	168	2,269	0	158	4,981	0
血液センター	2,052	78,475	77,154	2,535	79,674	73,870	1,722	81,270	69,528
計	3,947	150,913	77,154	5,974	152,416	73,870	4,004	153,250	69,528

(6) 受付時不合格状況

受付者数 255,815 人

項 目	不 合 格 者	受 付 者 対 比
血 色 素 不 足	10,309 人	4.0 %
そ の 他	13,246 人	5.2 %
計	23,555 人	9.2 %

(7) 試験検査不合格状況 (令和4年)

採血者数 833,024 人

項 目	不 合 格 者	献 血 者 対 比
不 合 格 発 生 件 数	13,470 人	1.62 %
A L T 検 査	6,372	0.76
H B c 抗 体 検 査	1,111	0.13
H B s 抗 原 検 査	309	0.04
H C V 抗 体 検 査	347	0.04
不 規 則 抗 体 検 査	576	0.07
梅 毒 検 査	1,088	0.13
そ の 他	3,984	0.48

\*1検体について2項目以上に該当するものを含む。

\*数は年次(1月~12月)である。

\*関東甲信越ブロック血液センターに製造部門を集約したため、千葉県、東京都及び山梨県を合計数を記載。

(8) 各種運動実施状況

① 公務員職場献血推進月間実施報告

年 度		2年度	3年度	4年度
会 場 数		53	52	55
献 血 者 数	200mL 献 血	人 57	人 65	人 43
	400mL 献 血	1,495	1,680	1,602
	成 分 献 血	0	0	0
	計	1,552	1,745	1,645

② 献血推進強調月間実施報告

年 度		2年度	3年度	4年度
会 場 数		49	50	42
献 血 者 数	200mL 献 血	人 49	人 53	人 17
	400mL 献 血	人 1,990	人 1,890	人 2,195
	成 分 献 血	0	0	0
	計	2,039	1,943	2,212



### 3. 供給業務状況

#### (1) 輸血用血液製剤供給状況

##### ① 年度別輸血用血液製剤供給状況

(単位：上段本数，下段単位換算数)

項目	年度			供給比率 (令和4年度)
	令和2年度	令和3年度	令和4年度	
全血製剤	0	0	0	0.0%
	0	0	0	0.0%
赤血球製剤	162,115	165,244	167,563	65.1%
	319,030	325,720	330,109	39.2%
血漿製剤	48,837	49,255	52,865	20.6%
	116,857	118,910	127,113	15.1%
血小板製剤	34,080	34,288	36,776	14.3%
	363,950	366,385	384,665	45.7%
計	245,032	248,787	257,204	100.0%
	799,837	811,015	841,887	100.0%

##### ② 年度別血液製剤需給調整状況

(単位：上段本数，下段単位換算数)

項目	年度			
	令和2年度	令和3年度	令和4年度	
関東甲信越ブロック外からの受入	全血製剤	0	0	0
		0	0	0
	赤血球製剤	19,868	12,376	10,663
		38,935	23,631	20,110
	血漿製剤	2,781	1,588	2,981
		6,487	4,831	7,160
関東甲信越ブロック外への払出	血小板製剤	2,033	2,282	3,099
		20,510	23,095	31,455
	計	24,682	16,246	16,743
		65,932	51,557	58,725
	全血製剤	0	0	0
		0	0	0
関東甲信越ブロック外への払出	赤血球製剤	4,776	3,156	2,720
		9,469	6,250	5,388
	血漿製剤	945	1,562	1,778
		2,465	5,576	6,459
	血小板製剤	1,440	982	2,716
		14,845	10,170	27,405
計	7,161	5,700	7,214	
	26,779	21,996	39,252	

\* 関東甲信越ブロック血液センター（一都九県／千葉県・茨城県・栃木県・群馬県・埼玉県・東京都・神奈川県・新潟県・山梨県・長野県）における需給状況を記載

\* 血漿製剤の単位換算 H29年度より：FFP120を1、240を2、480を4単位で換算。

【参考】 H28年度まで FFP120を1、5、240を3、480を5単位で換算。

## (2) 原料血漿確保目標量・送付状況

(単位：ℓ)

年 度	令 和 2 年 度	令 和 3 年 度	令 和 4 年 度
確保目標量	51,963 ( 160,336 )	50,666 ( 157,861 )	52,400 ( 163,389 )
血液凝固因子製剤用血漿	( 85,355 )	( 65,310 )	( 42,944 )
アルブミン用血漿	( 68,414 )	( 89,990 )	( 115,650 )
計	( 153,769 )	( 155,300 )	( 158,594 )

\* 関東甲信越ブロック血液センターに製造部門を集約したため、( )に千葉県、東京都及び山梨県分を合算した数値を計上。

#### 4. 献血受入供給体制の整備

(1) 千葉県赤十字血液センター整備状況 (令和4年4月1日現在)

① 母体の状況

血液センター	所在地・電話番号	献血受付日時
千葉県赤十字血液センター	船橋市豊富町690番地 TEL 047(457)0711 (代表)	
千葉県赤十字血液センター 千葉港事業所	千葉市中央区千葉港5番7号 TEL 043(241)8331 (代表)	

② 出張所の状況

名称	所在地・電話番号	献血受付日時	備考
千葉県赤十字血液センター 柏出張所	柏市柏2-2-3 榎本ビル5階 TEL 04(7167)8050	200ml・400ml献血 10:00~13:00 14:00~17:30 成分献血 10:00~12:00 14:00~17:00 (年中無休。但し、年末年始を除く。)	昭和62年 5月13日開設 (平成5年移転) (平成23年移転)
千葉県赤十字血液センター 運転免許センター出張所	千葉市美浜区浜田2-1 千葉運転免許センター内 TEL 043(276)3641	200ml・400ml献血(日曜日は16:10まで) 9:00~13:00 14:00~16:30 (土曜日、祝日、年末年始は休み。)	平成2年 1月20日開設
千葉県赤十字血液センター 津田沼出張所	船橋市前原西2-19-1 (津田沼ビート6階) TEL 047(493)0322	200ml・400ml献血 10:00~13:00 14:00~17:30 成分献血 10:00~12:00 14:00~17:00 (年中無休。但し、年末年始を除く。)	平成2年 12月1日開設 (平成11年移転) (平成24年移転)
千葉県赤十字血液センター 千葉出張所	千葉市中央区新千葉1-1-1 千葉都市モノレール 千葉駅構内 TEL 043(224)0332	200ml・400ml献血 10:00~13:00 14:00~17:30 成分献血 10:00~12:00 14:00~17:00 (年中無休。但し、年末年始を除く。)	平成5年 4月27日開設 (平成11年移転)
千葉県赤十字血液センター 船橋出張所	船橋市本町1-3-1 (Faceビル7階) TEL 047(460)0521	200ml・400ml献血 10:00~13:00 14:00~17:30 成分献血 10:00~12:00 14:00~17:00 (年中無休。但し、年末年始を除く。)	平成10年 2月1日開設 (平成15年移転)
千葉県赤十字血液センター 松戸出張所	松戸市松戸1307-1 松戸ビル1階 TEL 047(703)1006	200ml・400ml献血 10:00~13:00 14:00~17:30 成分献血 10:00~12:00 14:00~17:00 (年中無休。但し、年末年始を除く。)	平成19年 3月30日開設

## 5. 採血業立入及び保存血液等試験検査状況

### (1) 採血業立入検査状況

被採血者に対する健康診断の実施状況等の確認のため、次のとおり立入検査を実施した。

項目 \ 年度	令和2年度	令和3年度	令和4年度
立入数	0	0	0
指摘事項	0	0	0

### (2) 保存血液等試験検査

血液製剤名	対象施設数	検体数	適否
乾燥人血液凝固因子複合体 第IX因子	1	2	適

## 6. 血液製剤適正使用推進事業

平成3年から「千葉県血液製剤使用適正化普及事業実施要綱」を定め、「血液製剤使用に係る懇談会(以下「懇談会」という。)」を設置し、血液製剤の使用適正化推進を図っていたが、平成19年12月に、より一層の当該事業の推進を図るため、懇談会を廃止し、新たに「千葉県合同輸血療法委員会(専門医等委員数14名)」を設立した。(現「千葉県合同輸血療法会議」)

本委員会は、薬務課に事務局を置き、事業を実施していたところであるが、効率的な事業運営を図るために、平成26年度からは千葉県赤十字血液センターに本事業を委託し、「千葉県合同輸血療法会議」として、血液製剤の使用適正化方策を検討するとともに、使用者側の医師等に血液製剤の適正な使用方法等についての説明会などを開催している。

令和4年度は、次のとおり事業を実施した。

### (1) 合同輸血療法会議開催状況

開催年月日	開催場所	出席委員数	協議事項
令和4年10月25日	WEB開催	11名 (全委員15名)	1. 血液製剤の供給状況 2. 令和3年度血液製剤適正使用推進事業の実績報告 3. 血液製剤の使用に関する調査結果報告 4. 輸血に関するQ&A集作成報告 5. 本県の血液製剤使用等の現状 6. 令和4年度血液製剤適正使用推進事業の実施事項

### (2) 個別説明会開催状況

開催年月日	開催場所	講師氏名	参加者数
令和5年3月27日	行徳総合病院 (WEB開催)	千葉大学医学部附属病院 三村尚也	25
※中止	小張総合病院		
※中止	国際医療福祉大学成田病院		

※新型コロナウイルス感染拡大防止のため中止

### (3) その他

県内の血液製剤総使用量の多い医療機関の輸血療法委員長を対象として、次のとおり説明会を開催した。

開催年月日	開催場所	講師氏名	参加者数
令和5年3月11日	WEB開催	① 千葉県合同輸血療法委員会 看護師ワーキンググループ 千葉大学医学部附属病院 猪越 ひろむ ② 千葉県赤十字血液センター 水戸瀬 利行 ③ 日本赤十字社九州ブロック 血液センター 入田 和男	113

