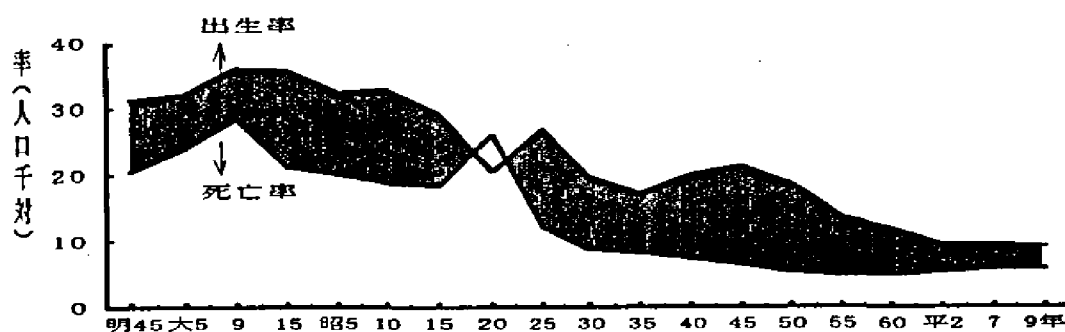


11. 人口動態の推移

平成9年人口動態調査によれば、出生数は 54,574人で前年より 841人減少し、出生率（人口千対）は 9.3であり、前年を下回った。

死亡数は、34,662人で前年より 723人増加し、死亡率（人口千対）は 5.9であり、前年を上回った。

出生率・死亡率の推移



| 年 | 出生数 | 死亡数 | 死産胎数 | 婚姻数 | 離婚数 | 自然増加 (出生-死亡) | 人口1000人につき | |
|-------|--------|--------|-------|--------|--------|-----------------|------------|------|
| | | | | | | | 出生率 | 死亡率 |
| 明治45年 | 43,681 | 28,783 | 5,232 | 10,570 | 1,438 | 14,898 | 31.4 | 20.7 |
| 大正 5 | 45,505 | 34,434 | 4,504 | 11,151 | 1,374 | 11,071 | 32.1 | 24.1 |
| 9 | 48,520 | 38,218 | 4,195 | 12,708 | 1,346 | 10,302 | 36.3 | 28.6 |
| 15 | 50,893 | 30,002 | 3,551 | 12,929 | 1,080 | 20,891 | 36.0 | 21.2 |
| 昭和 5 | 47,720 | 29,752 | 3,167 | 11,621 | 1,023 | 17,968 | 32.5 | 20.2 |
| 10 | 50,917 | 29,062 | 2,819 | 12,712 | 944 | 21,855 | 32.9 | 18.8 |
| 15 | 46,393 | 29,044 | 2,018 | 13,772 | 948 | 17,349 | 29.2 | 18.3 |
| 20 | 40,533 | 51,357 | ... | ... | ... | -10,804 | 20.6 | 26.1 |
| 25 | 57,451 | 25,777 | 4,360 | 17,256 | 1,650 | 31,674 | 26.9 | 12.1 |
| 30 | 43,764 | 19,293 | 3,890 | 16,322 | 1,352 | 24,471 | 19.8 | 8.7 |
| 35 | 39,563 | 19,209 | 3,693 | 20,475 | 1,244 | 20,354 | 17.2 | 8.3 |
| 40 | 54,170 | 19,739 | 3,857 | 26,538 | 1,638 | 34,431 | 20.0 | 7.3 |
| 45 | 72,481 | 21,051 | 3,894 | 35,364 | 2,596 | 51,430 | 21.5 | 6.3 |
| 50 | 77,416 | 21,768 | 3,385 | 36,867 | 3,937 | 55,648 | 18.7 | 5.2 |
| 55 | 65,554 | 22,965 | 2,617 | 31,760 | 5,426 | 42,589 | 13.8 | 4.8 |
| 60 | 60,719 | 24,891 | 2,408 | 30,424 | 6,858 | 35,828 | 11.8 | 4.8 |
| 平成 2 | 53,356 | 28,857 | 1,993 | 33,626 | 7,092 | 24,499 | 9.6 | 5.2 |
| 7 | 54,388 | 34,317 | 1,541 | 38,997 | 9,639 | 20,071 | 9.4 | 5.9 |
| 9 | 54,574 | 34,662 | 1,619 | 37,320 | 10,825 | 19,912 | 9.3 | 5.9 |

注) この表は人口動態調査による。人口動態調査は明治32年から実施されたもので、各市町村が戸籍法による届出及びその他の関係書類を資料として作成した人口動態票を国において分類集計したものである。

なお、この表の数は日本人の本県内に常住地を有するものである。出生、死亡、死産、婚姻、離婚はその年に発生した数である。昭和15年の死亡数には戦死者、戦病死者は含まれない。

資料 昭和24年までは衛生部「衛生年報」、昭和25～44年は厚生省大臣官房統計情報部「人口動態統計」、昭和45年以降は衛生部「千葉県衛生統計年報」