

## 2015年農林業センサス

### 農林業経営体調査結果の概要（概数値）

平成27年12月16日

千葉県総合企画部統計課

## 目 次

I	調査結果の概要	
1	農林業経営体	1
2	農業経営体	
(1)	農業経営体数	2
(2)	経営耕地面積規模別にみた農業経営体数の状況	3
(3)	経営耕地面積の集積割合	4
(4)	農業経営体当たりの経営耕地面積の状況	5
(5)	農産物販売金額規模別にみた農業経営体数の状況	5
(6)	農産物販売金額1位の出荷先別にみた農業経営体数の状況	6
3	農家	
(1)	農家数	6
(2)	主副業別農家数（販売農家）	7
(3)	専兼業別農家数（販売農家）	8
(4)	農業就業人口（販売農家）	9
(5)	基幹的農業従事者（販売農家）	9
4	林業経営体	10
II	統計表	
1	県統計表	11
2	市区町村統計表	22
III	調査の仕様	70
IV	利用上の注意	74

## I 調査結果の概要

### 1 農林業経営体（統計表 11 ページ参照）

平成 27 年の農林業経営体数は、4 万 4,989 経営体で、前回の平成 22 年に比べ 1 万 462 経営体（18.9%）減少した。

このうち、農業経営体は 4 万 4,937 経営体、林業経営体は 578 経営体となり、前年に比べそれぞれ 1 万 450 経営体（18.9%）、139 経営体（19.4%）減少した。

図 農林業経営体数

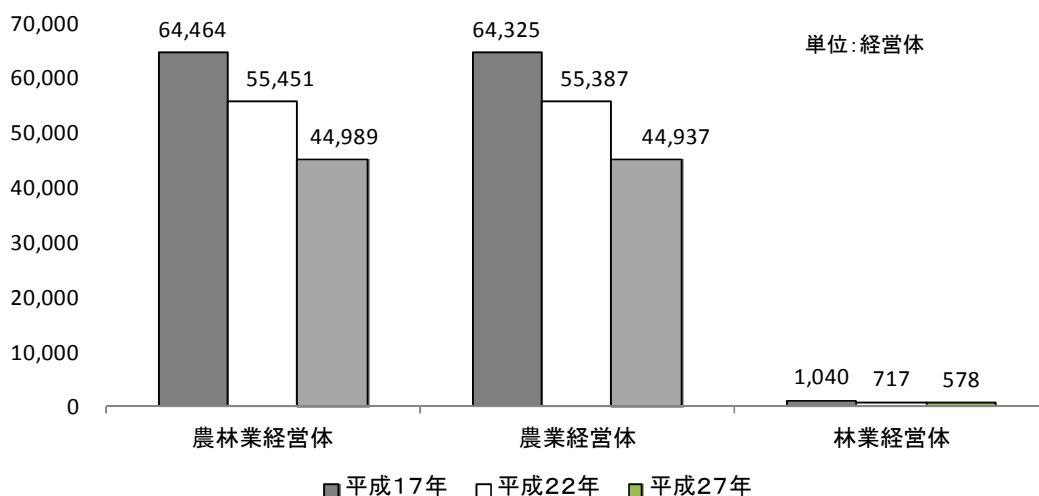


表 農林業経営体数

区分	農林業経営体		
	農業経営体	林業経営体	
平成 27 年	44,989	44,937	578
平成 22 年	55,451	55,387	717
平成 17 年	64,464	64,325	1,040
増減数			
(平成27-22)	△ 10,462	△ 10,450	△ 139
(平成22-17)	△ 9,013	△ 8,938	△ 323
増減率 (%)			
(平成27/22)	△ 18.9	△ 18.9	△ 19.4
(平成22/17)	△ 14.0	△ 13.9	△ 31.1

※農業経営と林業経営を合わせて営んでいる経営体があるため、合計と内訳は一致しない。

「農林業経営体」、「農業経営体」、「林業経営体」等の用語は、巻末「用語の定義」を参照ください。

## 2 農業経営体

### (1) 農業経営体数（統計表 11、12 ページ参照）

農業経営体のうち、家族経営体数は4万4,200経営体で、5年前に比べて1万488経営体（19.2%）減少した一方、組織経営体数は737経営体で38経営体（5.4%）増加した。

表 農業経営体数

区 分	農業経営体		家族経営体		組織経営体	
		法人経営		法人経営		法人経営
平成27年	44,937	750	44,200	133	737	617
平成22年	55,387	672	54,688	171	699	501
平成17年	64,325	590	63,746	264	579	326
増減数						
（平成27-22）	△ 10,450	78	△ 10,488	△ 38	38	116
（平成22-17）	△ 8,938	82	△ 9,058	△ 93	120	175
増減率（%）						
（平成27/22）	△ 18.9	11.6	△ 19.2	△ 22.2	5.4	23.2
（平成22/17）	△ 13.9	13.9	△ 14.2	△ 35.2	20.7	53.7

農業経営体のうち法人経営数は750経営体で、5年前に比べて78経営体（11.6%）増加した。特に組織経営体の法人経営数は617経営体で、5年前に比べて116経営体（23.2%）増加した。この結果、組織経営体に占める法人経営の割合は83.7%となった。

また、法人経営の内訳をみると、会社法人数は548経営体、農事組合法人数は149経営体となり、5年前に比べてそれぞれ18.9%、23.1%増加した。

表 組織形態別農業経営体数

区分	合計	法人化している					地方公共団体・財産区	法人化していない	個人経営体
		計	農事組合法人	会社	各種団体	その他の法人			
平成27年	44,937	750	149	548	45	8	3	44,184	44,067
平成22年	55,387	672	121	461	87	3	5	54,710	54,517
平成17年	64,325	590	63	430	95	2	5	63,730	63,482
増減数									
（平成27-22）	△ 10,450	78	28	87	△ 42	5	△ 2	△ 10,526	△ 10,450
（平成22-17）	△ 8,938	82	58	31	△ 8	1	0	△ 9,020	△ 8,965
増減率（%）									
（平成27/22）	△ 18.9	11.6	23.1	18.9	△ 48.3	166.7	△ 40.0	△ 19.2	△ 19.2
（平成22/17）	△ 13.9	13.9	92.1	7.2	△ 8.4	50.0	0.0	△ 14.2	△ 14.1

(2) 経営耕地面積規模別にみた農業経営体数の状況 (統計表 12 ページ参照)

経営耕地面積規模別に農業経営体数をみると、1.0～3.0ha 層が全体の44.3%を占めている。この1.0～3.0ha 層は1万9,892 経営体で前回に比べ5,068 経営体 (20.3%) 減少した。5 ha 未満について、前回に比べ減少しており、経営面積規模の小さな層で減少となった。

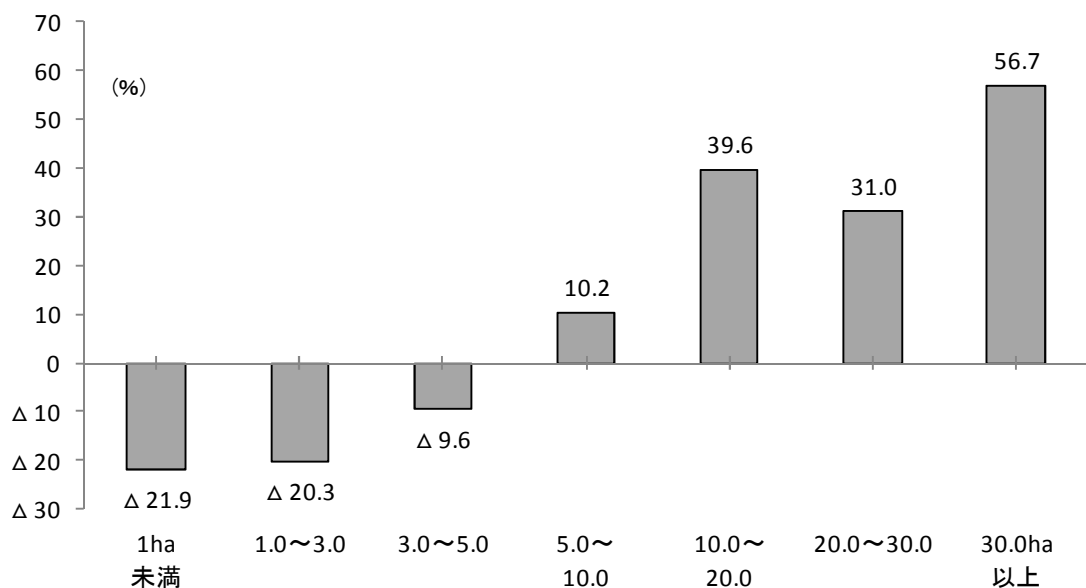
その一方、5.0～10.0ha 層は1,657 経営体で前回に比べ154 経営体(10.2%)の増加、10.0～20.0ha 層は 508 経営体で前回に比べ 144 経営体 (39.6%)の増加等、経営耕地面積規模の大きな層での増加がみられた。

表 経営耕地面積規模別 農業経営体数

単位：経営体								
区分	計	1ha 未満	1.0～3.0	3.0～5.0	5.0～ 10.0	10.0～ 20.0	20.0～ 30.0	30.0ha 以上
平成27年	44,937	19,016	19,892	3,677	1,657	508	93	94
平成22年	55,387	24,360	24,960	4,069	1,503	364	71	60
平成17年	64,325	30,795	28,296	3,745	1,166	246	44	33
増減数								
(平成27-22)	△ 10,450	△ 5,344	△ 5,068	△ 392	154	144	22	34
(平成22-17)	△ 8,938	△ 6,435	△ 3,336	324	337	118	27	27
増減率 (%)								
(平成27/22)	△ 18.9	△ 21.9	△ 20.3	△ 9.6	10.2	39.6	31.0	56.7
(平成22/17)	△ 13.9	△ 20.9	△ 11.8	8.7	28.9	48.0	61.4	81.8
構成比 (%)								
平成27年	100.0	42.3	44.3	8.2	3.7	1.1	0.2	0.2
平成22年	100.0	44.0	45.1	7.3	2.7	0.7	0.1	0.1
平成17年	100.0	47.9	44.0	5.8	1.8	0.4	0.1	0.1

注：四捨五入のため、計と内訳の積み上げが一致しない場合がある。

図 経営耕地面積規模別 農業経営体数の増減率



(3) 経営耕地面積の集積割合 (統計表 12 ページ参照)

農業経営体の経営耕地面積規模別に経営耕地面積の集積割合をみると、3ha未満の農業経営体が54.2%を占めている。なお、3ha以上の農業経営体については、3ha～5haの経営体が占める割合は、ほぼ横ばいだが、5ha以上の農業経営体については29.3%となり、5年前に比べて8.1ポイント増加している。

図 経営耕地面積規模別の経営耕地面積集積割合

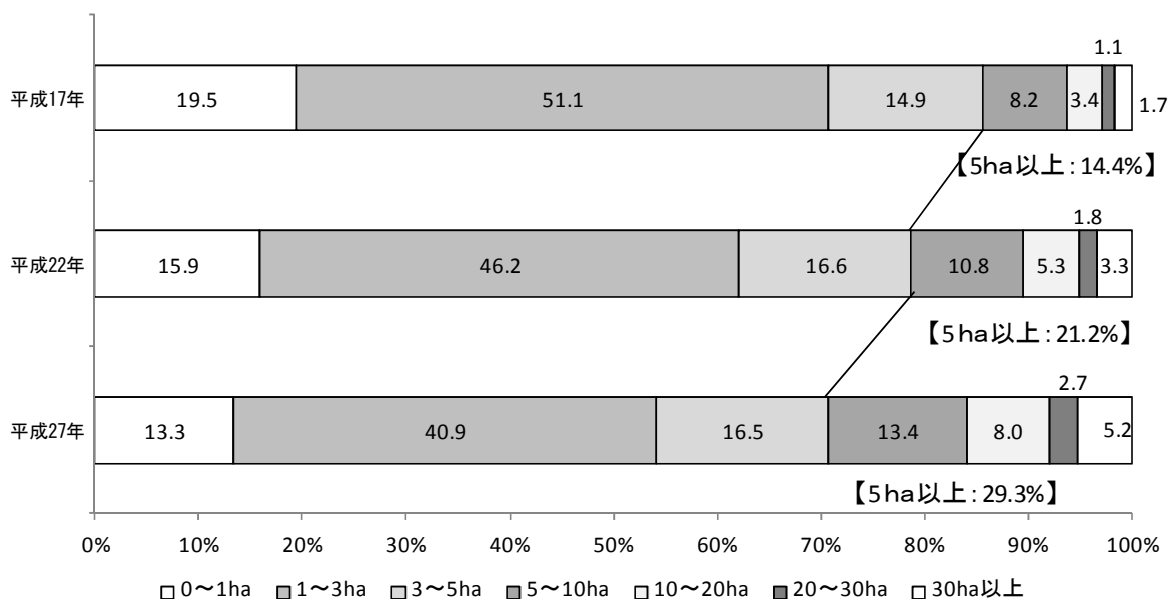


表 経営耕地面積規模別面積

区分	単位: ha							
	計	1ha未満	1.0~3.0	3.0~5.0	5.0~10.0	10.0~20.0	20.0~30.0	30.0ha以上
平成27年	82,519	10,966	33,731	13,639	11,021	6,634	2,201	4,327
平成22年	90,321	14,368	41,762	15,011	9,785	4,747	1,643	3,004
平成17年	91,878	17,925	46,982	13,682	7,512	3,163	1,034	1,579
増減数								
(平成27-22)	△ 7,802	△ 3,402	△ 8,031	△ 1,372	1,236	1,887	558	1,323
(平成22-17)	△ 1,557	△ 3,557	△ 5,220	1,329	2,273	1,584	609	1,425
増減率 (%)								
(平成27/22)	△ 8.6	△ 23.7	△ 19.2	△ 9.1	12.6	39.8	34.0	44.0
(平成22/17)	△ 1.7	△ 19.8	△ 11.1	9.7	30.3	50.1	58.9	90.2
構成比 (%)								
平成27年	100.0	13.3	40.9	16.5	13.4	8.0	2.7	5.2
平成22年	100.0	15.9	46.2	16.6	10.8	5.3	1.8	3.3
平成17年	100.0	19.5	51.1	14.9	8.2	3.4	1.1	1.7

(4) 農業経営体当たりの経営耕地面積の状況 (統計表 13 ページ参照)

農業経営体の1経営体当たりの経営耕地面積は1.86haで、5年前に比べて12.7%増加した。

また、経営耕地面積に占める借入耕地面積の割合は34.9% (借入耕地面積/経営耕地総面積) となった。

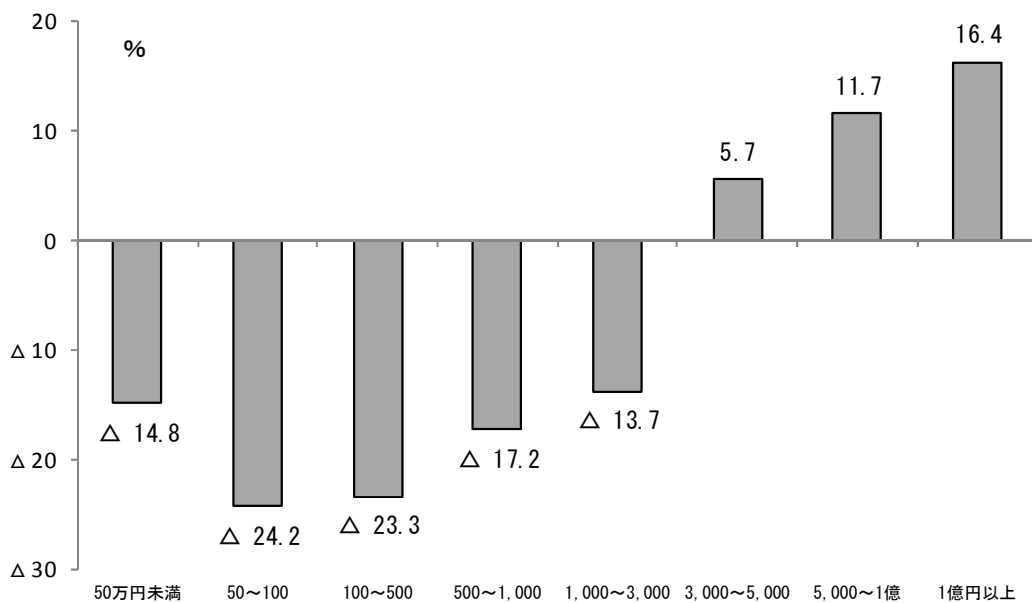
表 経営耕地面積の状況

区分	経営耕地のある経営体数		経営耕地総面積 ha	借入耕地面積 ha	1経営体当たりの経営耕地面積 ha
	経営体数	借入耕地のある経営体数			
平成27年	44,368	17,846	82,519	28,818	1.86
平成22年	54,858	20,477	90,321	25,537	1.65
平成17年	63,713	22,073	91,878	21,244	1.44
増減数					
(平成27-22)	△ 10,490	△ 2,631	△ 7,802	3,281	0.21
(平成22-17)	△ 8,855	△ 1,596	△ 1,557	4,293	0.21
増減率 (%)					
(平成27/22)	△ 19.1	△ 12.8	△ 8.6	12.8	12.7
(平成22/17)	△ 13.9	△ 7.2	△ 1.7	20.2	14.6

(5) 農産物販売金額規模別にみた農業経営体数の状況 (統計表 13 ページ参照)

農産物販売金額規模別に農業経営体数をみると、5年前に比べて3,000万円以上の層で、増加率が高くなっている。

図 農産物販売金額規模別農業経営体数の増減率



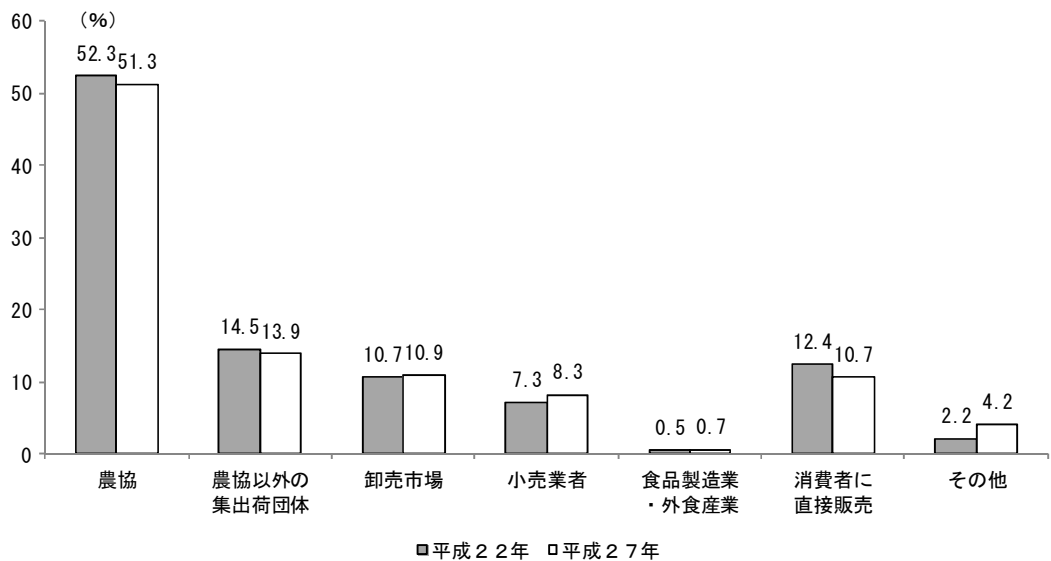
(6) 農産物販売金額 1 位の出荷先別にみた農業経営体数の状況

(統計表 13 ページ参照)

農産物販売金額 1 位の出荷先別に農業経営体数の構成割合をみると、農協が 51.3% となり、次いで農協以外の集出荷団体が 13.9%、卸売市場が 10.9% となった。

また、5 年前に比べて、小売業者、卸売市場、食品製造業・外食産業で、それぞれ、1.0 ポイント、0.2 ポイント、0.2 ポイント上昇した。

図 農産物販売金額 1 位の出荷先別農業経営体数の構成割合



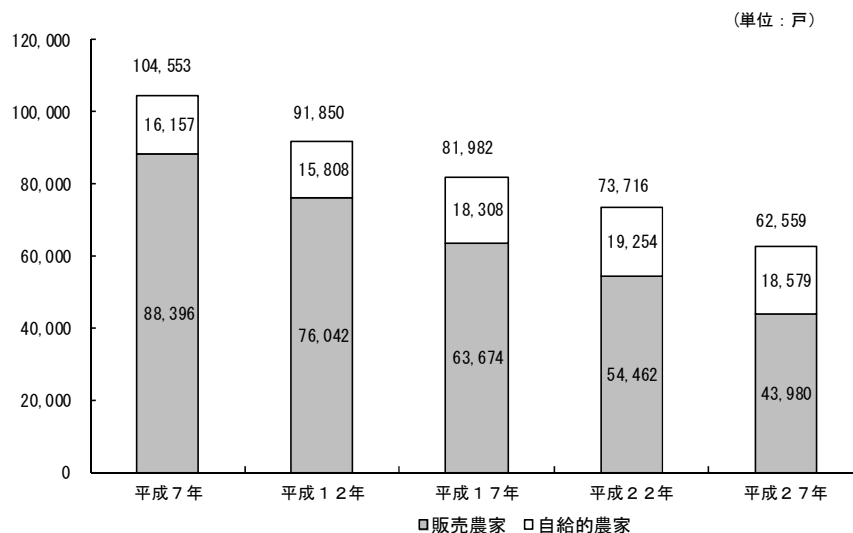
3 農家

(1) 農家数 (統計表 14 ページ参照)

農家数は 6 万 2,559 戸で、5 年前に比べ 1 万 1,157 戸 (15.1%) 減少した。

このうち、販売農家数は 4 万 3,980 戸、自給的農家数は 1 万 8,579 戸となり、5 年前にくらべて、それぞれ 19.2%、3.5% 減少した。

図 農家数の推移





(2) 主副業別農家数(販売農家)(統計表 15 ページ参照)

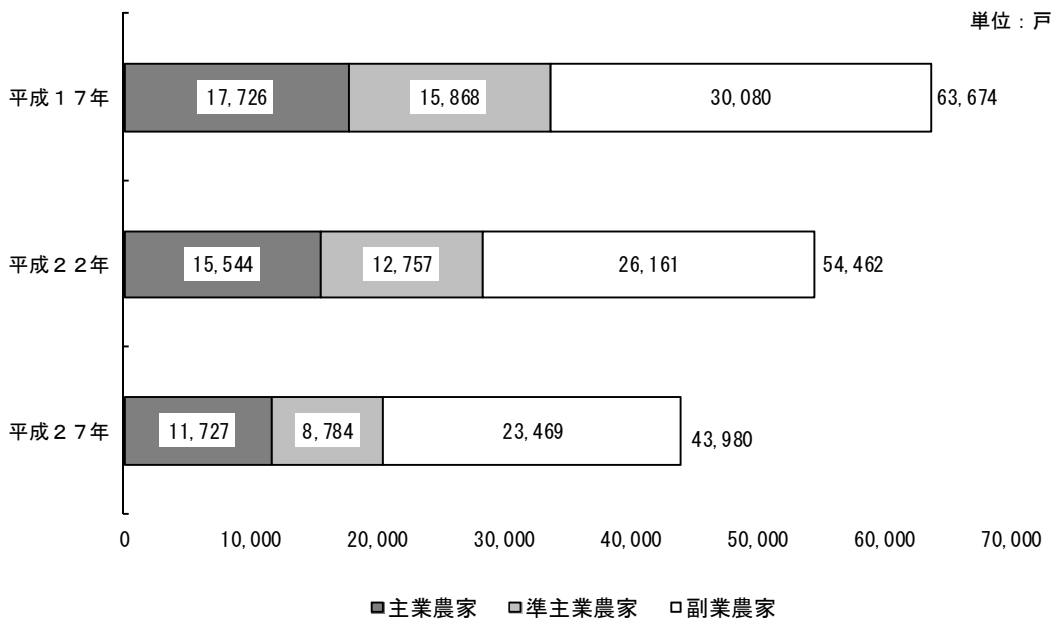
販売農家 4 万 3,980 戸を主副業別にみると、主業農家は 1 万 1,727 戸で前年に比べ 3,817 戸(24.6%)、準主業農家は 8,784 戸で前年に比べ 3,973 戸(31.1%)、副業的農家は 2 万 3,469 戸で前年に比べ 2,692 戸(10.3%)それぞれ減少した。

また、販売農家の主副業別構成比は主業農家が 26.7%、準主業農家が 20.0%、副業的農家が 53.4%となり、前年に比べ主業農家で 1.8 ポイント、準主業農家で 3.4 ポイント低下し、副業的農家で 5.4 ポイント上昇した。

表 主副業別農家数

区分	計	主業農家		準主業農家		副業的農家
			65歳未満の 農業専従者 がいる		65歳未満の 農業専従者 がいる	
平成 27 年	43,980	11,727	10,395	8,784	3,488	23,469
平成 22 年	54,462	15,544	13,584	12,757	4,721	26,161
平成 17 年	63,674	17,726	15,976	15,868	5,429	30,080
増減数						
(平成27-22)	△ 10,482	△ 3,817	△ 3,189	△ 3,973	△ 1,233	△ 2,692
(平成22-17)	△ 9,212	△ 2,182	△ 2,392	△ 3,111	△ 708	△ 3,919
増減率(%)						
(平成27/22)	△ 19.2	△ 24.6	△ 23.5	△ 31.1	△ 26.1	△ 10.3
(平成22/17)	△ 14.5	△ 12.3	△ 15.0	△ 19.6	△ 13.0	△ 13.0
構成比(%)						
平成 27 年	100.0	26.7	23.6	20.0	7.9	53.4
平成 22 年	100.0	28.5	24.9	23.4	8.7	48.0
平成 17 年	100.0	27.8	25.1	24.9	8.5	47.2

図 主副業別農家数の推移



(3) 専業別農家数（販売農家）（統計表 15 ページ参照）

販売農家を専業別にみると、専業農家は1万3,458戸で前回に比べ617戸（4.4%）減少した。

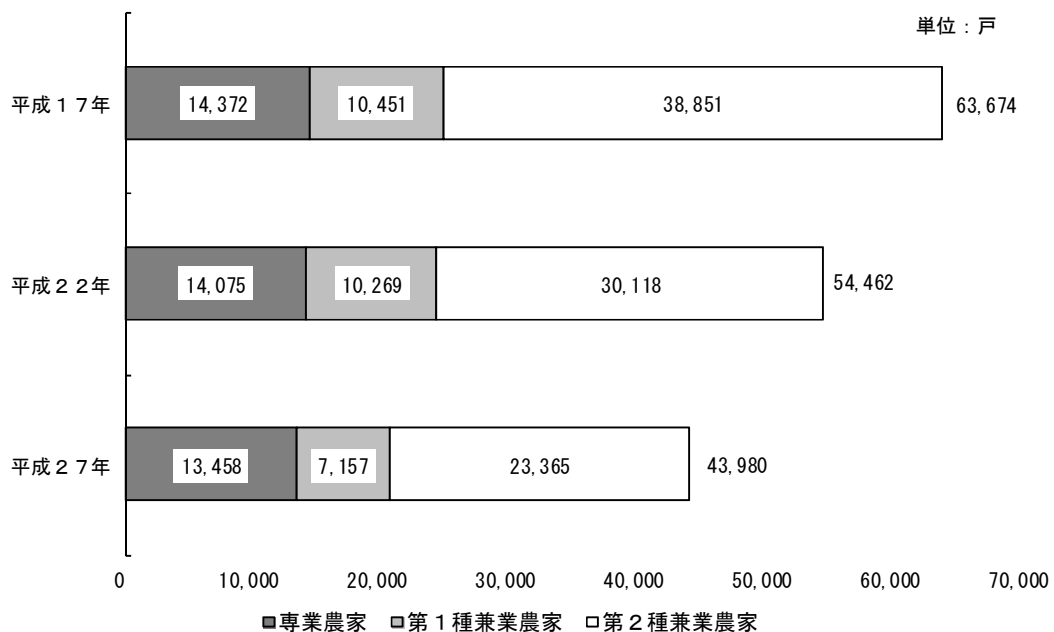
兼業農家では、第1種兼業農家が7,157戸で前回に比べ3,112戸（30.3%）の減少、第2種兼業農家が2万3,365戸で前回に比べ6,753戸（22.4%）の減少となった。

販売農家の専業別の構成比は、専業農家30.6%で、前回に比べて4.8ポイント上昇、第1種兼業農家が16.3%、第2種兼業農家が53.1%で、それぞれ2.6ポイント、2.2ポイント低下した。

表 専業別農家数

区分	計	専業農家	兼業農家				
			男子生産年齢人口がいる	女子生産年齢人口がいる	小計	第1種兼業農家	第2種兼業農家
平成27年	43,980	13,458	6,371	5,294	30,522	7,157	23,365
平成22年	54,462	14,075	7,523	6,437	40,387	10,269	30,118
平成17年	63,674	14,372	8,441	7,643	49,302	10,451	38,851
増減数							
（平成27-22）	△ 10,482	△ 617	△ 1,152	△ 1,143	△ 9,865	△ 3,112	△ 6,753
（平成22-17）	△ 9,212	△ 297	△ 918	△ 1,206	△ 8,915	△ 182	△ 8,733
増減率（%）							
（平成27/22）	△ 19.2	△ 4.4	△ 15.3	△ 17.8	△ 24.4	△ 30.3	△ 22.4
（平成22/17）	△ 14.5	△ 2.1	△ 10.9	△ 15.8	△ 18.1	△ 1.7	△ 22.5
構成比（%）							
平成27年	100.0	30.6	14.5	12.0	69.4	16.3	53.1
平成22年	100.0	25.8	13.8	11.8	74.2	18.9	55.3
平成17年	100.0	22.6	13.3	12.0	77.4	16.4	61.0

図 専業別農家数の推移



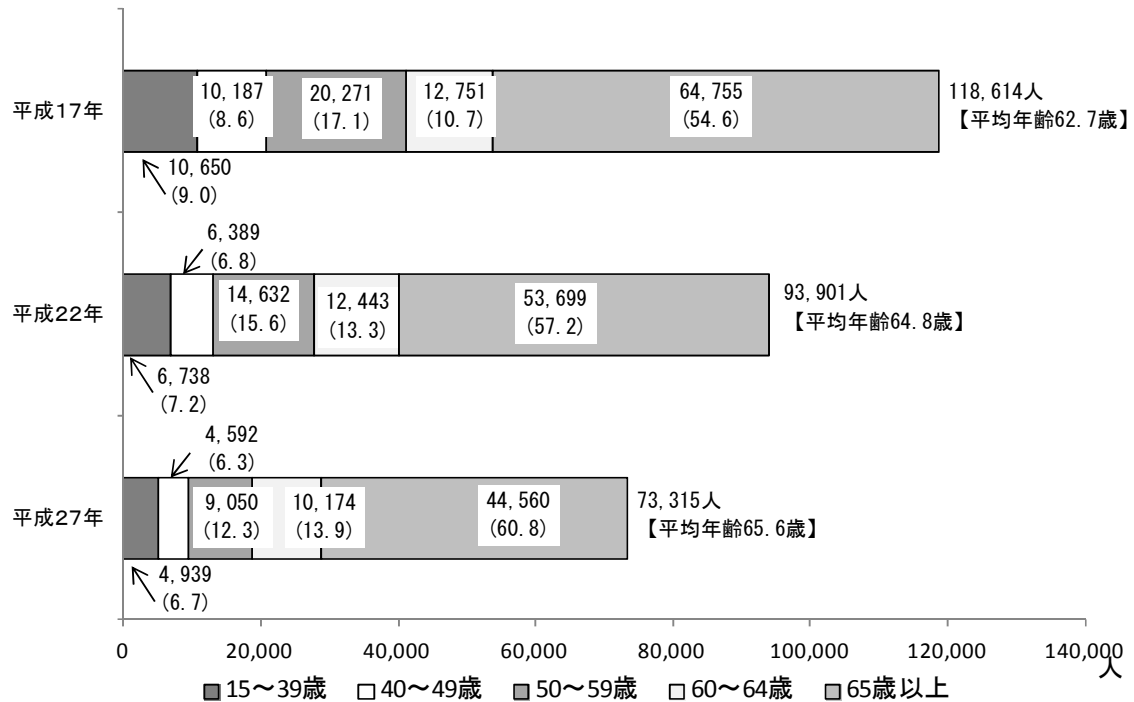
(4) 農業就業人口（販売農家）（統計表 19 ページ参照）

販売農家の農業就業人口は7万3,315人で前回に比べ2万586人(21.9%)の減となった。

年齢階層別では、65歳以上が4万4,560人で全体の60.8%を占めており、この年齢層が占める割合は5年前に比べ3.6ポイント上昇した。

また、平均年齢は65.6歳で前回に比べ0.8歳上昇した。

図 年齢別農業就業人口の構成



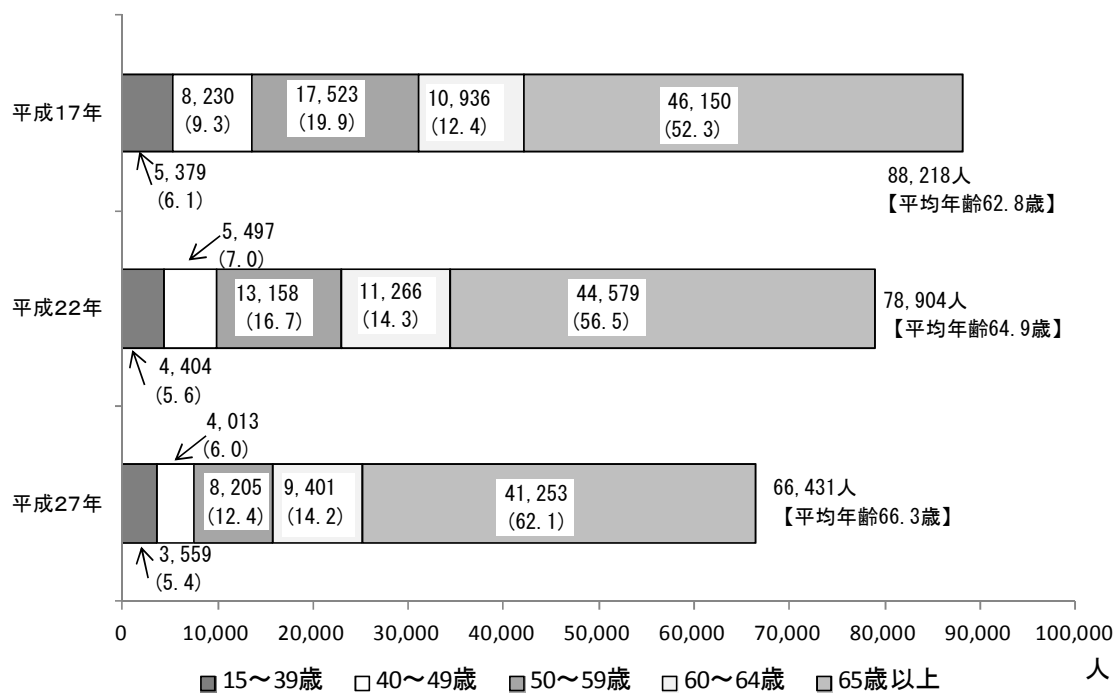
(5) 基幹的農業従事者（販売農家）（統計表 20 ページ参照）

販売農家の基幹的農業従事者は6万6,431人で前回に比べ1万2,473人(15.8%)の減となった。

年齢階層別では、65歳以上が4万1,253人で全体の62.1%を占めており、この年齢層が占める割合は5年前に比べ5.6ポイント上昇した。

また、平均年齢は66.3歳で前回に比べ1.4歳上昇した。

図 年齢別基幹的農業従事者数の構成



4 林業経営体 (統計表 21 ページ参照)

保有山林面積規模別に林業経営体数 (578 経営体) をみると、5ha 未満層 (保有山林なし 5 経営体を含む) は 307 経営体 (構成比 53.1%)、5～10ha 層は 172 経営体 (同 29.8%)、10～50ha 層は 93 経営体 (同 16.1%)、50ha 以上層は 6 経営体 (同 1.0%) となった。

図 1 1 保有山林面積規模別経営体数

