

# 調査結果の概要

## I 人口の動向

### 1 総人口

#### (1) 千葉県

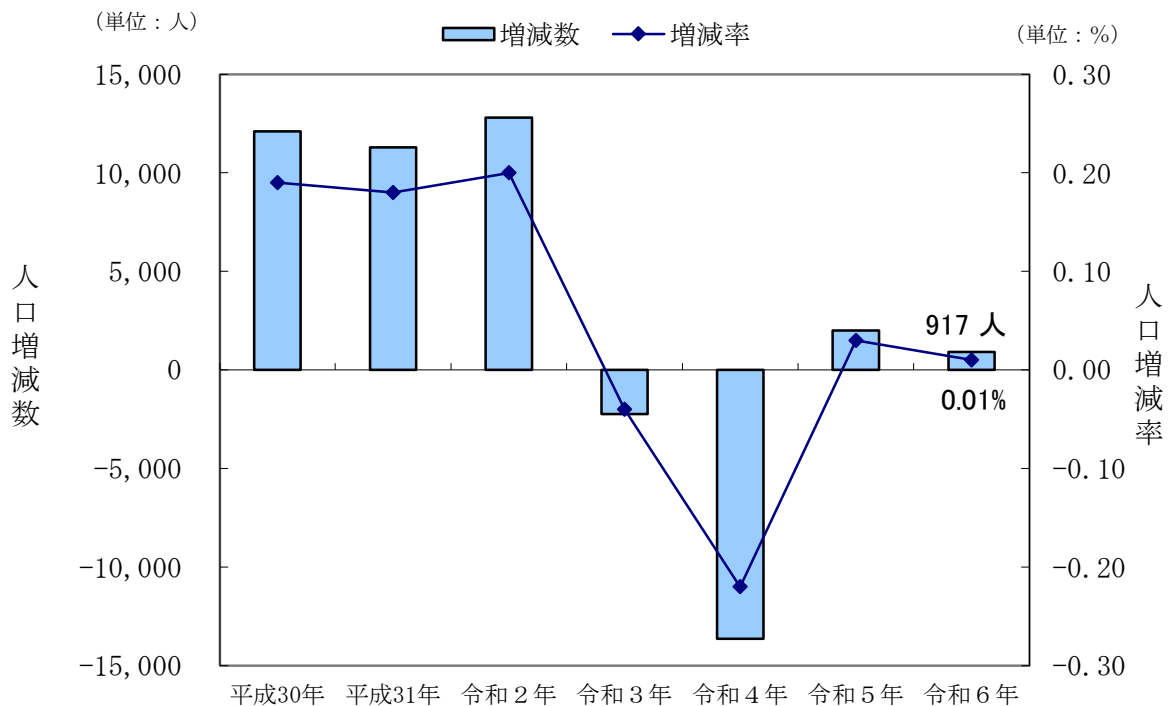
令和6年4月1日現在の千葉県の総人口は、6,308,398人で、令和5年4月から令和6年3月までの1年間に917人(0.01%)増加した。

令和5年から2年連続で増加となった。(表1、図1)

表1 総人口の推移

年次	総人口(人)	増減数(人)	増減率(%)
平成30年	6,297,271	12,111	0.19
平成31年	6,308,561	11,290	0.18
令和2年	6,321,366	12,805	0.20
令和3年	6,319,128	-2,238	-0.04
令和4年	6,305,476	-13,652	-0.22
令和5年	6,307,481	2,005	0.03
令和6年	6,308,398	917	0.01

図1 総人口の人口増減数及び増減率の推移



## (2) 市町村

人口が最も多いのは、千葉市の980,931人となっている。次いで、船橋市の648,594人、以下、松戸市498,893人、市川市494,095人、柏市435,633人の順となっており、この5市で千葉県総人口の48.48%を占めている。(表2)

また、人口が最も少ないのは、神崎町の5,677人となっている。次いで、長柄町の6,288人、以下、睦沢町6,580人、芝山町6,693人、鋸南町6,795人の順となっている。(表3)

表2 多い順

順位	市町村名	人口(人)	総人口に占める割合(%)
1	千葉市	980,931	15.55
2	船橋市	648,594	10.28
3	松戸市	498,893	7.91
4	市川市	494,095	7.83
5	柏市	435,633	6.91

表3 少ない順

順位	市町村名	人口(人)	総人口に占める割合(%)
1	神崎町	5,677	0.09
2	長柄町	6,288	0.10
3	睦沢町	6,580	0.10
4	芝山町	6,693	0.11
5	鋸南町	6,795	0.11

## 2 男女別人口

男女別人口は、令和6年4月1日現在で男性3,139,640人、女性3,168,758人となっている。令和5年4月から令和6年3月までの1年間に、男性は571人(-0.02%)の減少、女性は1,488人(0.05%)の増加となった。

また、男女別人口の推移をみると、平成24年以降13年連続で、女性の人口が男性の人口を上回っており、その差は少し広がった。(表4、図2)

表4 男女別人口の推移

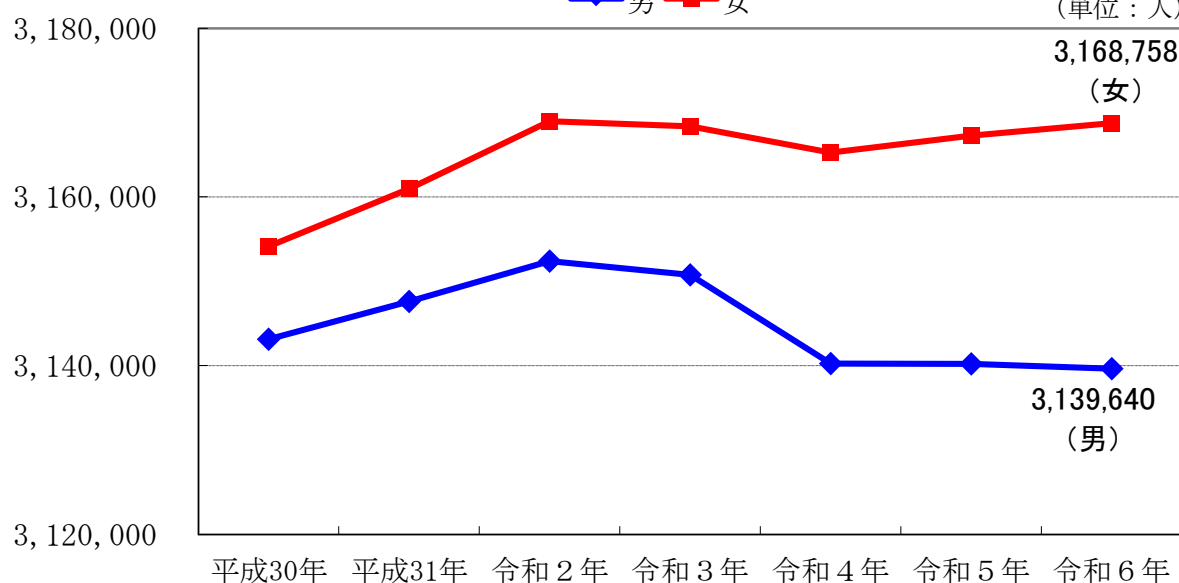
(単位：人)

年次	総数	男	増減数	増減率(%)	女	増減数	増減率(%)
平成30年	6,297,271	3,143,123	5,212	0.17	3,154,148	6,899	0.22
平成31年	6,308,561	3,147,608	4,485	0.14	3,160,953	6,805	0.22
令和2年	6,321,366	3,152,394	4,786	0.15	3,168,972	8,019	0.25
令和3年	6,319,128	3,150,771	-1,623	-0.05	3,168,357	-615	-0.02
令和4年	6,305,476	3,140,226	-10,545	-0.33	3,165,250	-3,107	-0.10
令和5年	6,307,481	3,140,211	-15	0.00	3,167,270	2,020	0.06
令和6年	6,308,398	3,139,640	-571	-0.02	3,168,758	1,488	0.05

図2 男女別人口の推移

◆男 ■女

(単位：人)



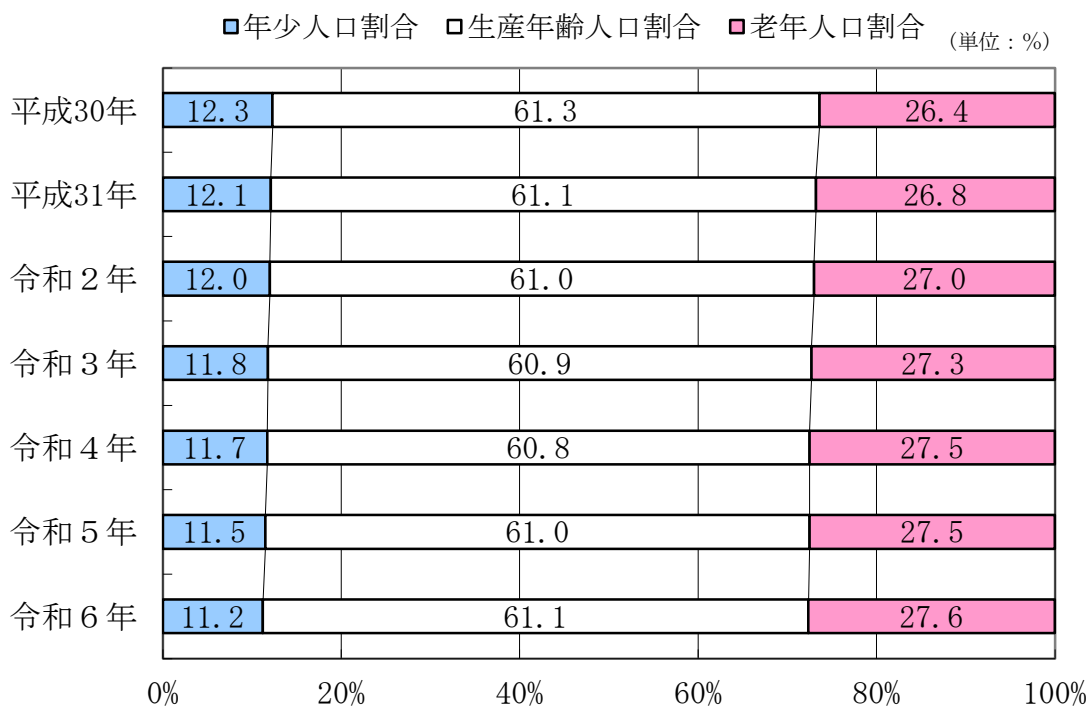
## Ⅱ 年齢3区分別人口

### 1 千葉県

令和6年4月1日現在の千葉県の年齢3区分別人口は、0～14歳の年少人口が709,203人、15～64歳の生産年齢人口が3,857,172人、65歳以上の老年人口が1,742,023人（うち、75歳以上987,678人）となっており、それぞれ総人口に占める割合は、11.2%、61.1%、27.6%（うち、75歳以上15.7%）となっている。

これを令和5年4月1日現在と比べると、年少人口割合は0.3ポイント低下、生産年齢人口割合は0.1ポイント上昇し、老年人口割合は0.1ポイント上昇した。（本編第4表、図3）

図3 年齢3区分別人口割合の推移



## 2 市区町村

年少人口割合が最も高いのは、印西市の16.6%で、次いで、流山市の16.4%、以下、袖ヶ浦市13.6%、四街道市13.2%、千葉市緑区13.2%の順となっている。また、最も低いのは御宿町の5.5%で、次いで、鋸南町の5.9%、以下、勝浦市6.2%、九十九里町6.5%、銚子市の6.7%の順となっている。

生産年齢人口割合が最も高いのは、浦安市の69.8%で、次いで、市川市の67.2%、以下、千葉市中央区66.8%、成田市64.2%、船橋市64.2%の順となっている。また、最も低いのは御宿町の42.2%で、次いで、鋸南町の44.3%、以下、南房総市44.9%、長南町46.4%、勝浦市の47.0%の順となっている。

老年人口割合が最も高いのは、御宿町の52.3%で、次いで、鋸南町の49.9%、以下、南房総市47.8%、勝浦市46.8%、長南町46.6%の順となっている。また、最も低いのは浦安市の18.6%で、次いで、市川市の21.5%、以下、流山市22.4%、千葉市中央区22.5%、習志野市23.7%の順となっている。

(表5、表6、図4)

表5 高い順

(単位：%)

年少人口			生産年齢人口			老年人口		
順位	市区町村名	割合	順位	市区町村名	割合	順位	市区町村名	割合
1	印西市	16.6%	1	浦安市	69.8%	1	御宿町	52.3%
2	流山市	16.4%	2	市川市	67.2%	2	鋸南町	49.9%
3	袖ヶ浦市	13.6%	3	千葉市中央区	66.8%	3	南房総市	47.8%
4	四街道市	13.2%	4	成田市	64.2%	4	勝浦市	46.8%
5	千葉市緑区	13.2%	5	船橋市	64.2%	5	長南町	46.6%

表6 低い順

(単位：%)

年少人口			生産年齢人口			老年人口		
順位	市区町村名	割合	順位	市区町村名	割合	順位	市区町村名	割合
1	御宿町	5.5%	1	御宿町	42.2%	1	浦安市	18.6%
2	鋸南町	5.9%	2	鋸南町	44.3%	2	市川市	21.5%
3	勝浦市	6.2%	3	南房総市	44.9%	3	流山市	22.4%
4	九十九里町	6.5%	4	長南町	46.4%	4	千葉市中央区	22.5%
5	銚子市	6.7%	5	勝浦市	47.0%	5	習志野市	23.7%

※割合は、小数点第2位を四捨五入している。

※割合が同率の場合、小数点第2位以下の値により順位を付けている。

図4 年齢3区分別人口割合（県・市区町村別）

□年少人口割合 □生産年齢人口割合 □老年人口割合 (単位:%)

市区町村	年少人口割合 (%)	生産年齢人口割合 (%)	老年人口割合 (%)
県	11.2	61.1	27.6
千葉市	11.0	62.7	26.3
中央区	10.7	66.8	22.5
花見川区	10.2	62.2	27.6
稲毛区	11.0	61.9	27.1
若葉区	10.2	59.0	30.8
緑区	13.2	62.5	24.4
美浜区	11.5	62.2	26.3
銚子市	6.7	53.1	40.2
市川市	11.2	67.2	21.5
船橋市	11.9	64.2	23.9
館山市	8.8	50.6	40.6
木更津市	12.3	59.9	27.8
松戸市	10.9	63.2	25.9
野田市	10.7	58.2	31.1
茂原市	9.3	56.3	34.4
成田市	11.6	64.2	24.2
佐倉市	10.2	56.3	33.5
東金市	9.8	57.9	32.3
旭市	10.6	57.0	32.5
習志野市	12.1	64.2	23.7
柏市	12.5	61.5	26.0
勝浦市	6.2	47.0	46.8
市原市	10.5	58.7	30.8
流山市	16.4	61.2	22.4
八千代市	12.1	63.1	24.8
我孫子市	10.1	59.1	30.8
鴨川市	8.4	51.8	39.8
鎌ヶ谷市	10.9	60.6	28.5
君津市	9.7	56.7	33.7
富津市	7.9	52.3	39.8
浦安市	11.6	69.8	18.6
四街道市	13.2	58.6	28.2
袖ヶ浦市	13.6	59.3	27.1
八街市	8.5	58.6	32.9
印西市	16.6	59.1	24.3
白井市	12.1	59.4	28.5
富里市	9.9	60.7	29.5
南房総市	7.4	44.9	47.8
匝瑺市	9.0	54.2	36.8
香取市	8.4	53.2	38.4
山武市	8.1	54.3	37.6
いすみ市	8.2	49.0	42.8
大網白里市	9.8	55.7	34.5
酒々井町	8.8	57.9	33.4
栄町	8.0	50.0	42.1
神崎町	8.7	55.2	36.1
多古町	8.6	51.9	39.5
東庄町	8.4	50.9	40.6
九十九里町	6.5	51.1	42.5
芝山町	8.2	55.2	36.6
横芝光町	9.5	52.6	37.9
一宮町	11.8	55.6	32.6
睦沢町	9.6	48.3	42.1
長生村	8.4	55.9	35.7
白子町	8.1	49.7	42.2
長柄町	7.2	48.3	44.5
長南町	6.9	46.4	46.6
大多喜町	8.4	47.1	44.5
御宿町	5.5	42.2	52.3
鋸南町	5.9	44.3	49.9

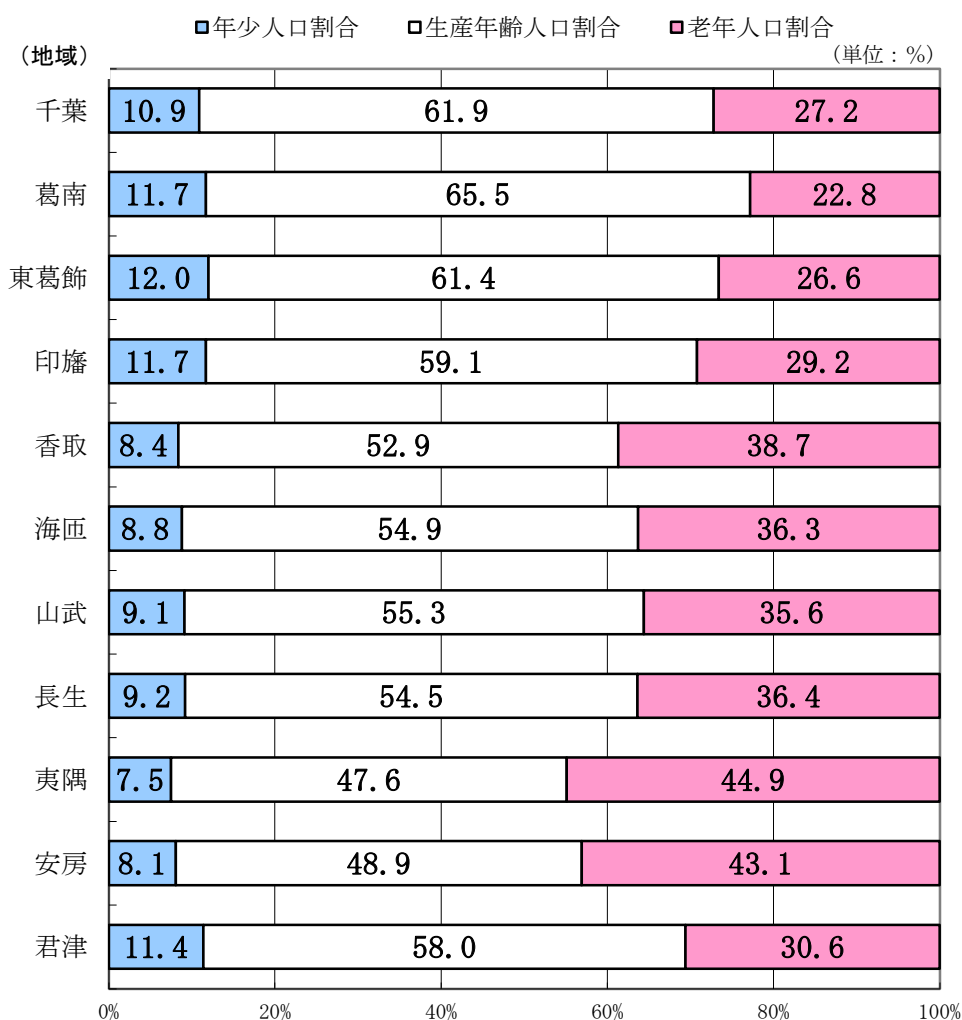
### 3 1 1 地域

年少人口割合が最も高いのは、東葛飾地域の12.0%で、次いで、葛南地域及び印旛地域の11.7%となっている。なお、年少人口割合が最も低いのは夷隅地域の7.5%である。

生産年齢人口割合が最も高いのは、葛南地域の65.5%で、次いで、千葉地域の61.9%、東葛飾地域の61.4%となっている。なお、生産年齢人口割合が最も低いのは夷隅地域の47.6%となっている。

老年人口割合が最も高いのは、夷隅地域の44.9%で、次いで、安房地域の43.1%、香取地域の38.7%となっている。なお、老年人口割合が最も低いのは葛南地域の22.8%となっている。(図5)

図5 年齢3区分別人口割合（11地域別）



※割合は、小数点第2位を四捨五入している。

※割合が同率の場合、小数点第2位以下の値により順位を付けている。

### Ⅲ 年齢（5歳階級、各歳）別、男女別人口

#### 1 年齢5歳階級別人口

年齢5歳階級別にみると、50～54歳が522,784人で最も多く、総数に占める割合は8.29%となっている。

以下、45～49歳が466,375人で7.39%、55～59歳が435,675人で6.91%、70～74歳が410,906人で6.51%、40～44歳が404,261人で6.41%の順となっている。（表7）

表7 年齢5歳階級別人口

年 齢	人 口 (人)	総数に占める 割 合 (%)
<b>総 数</b>	<b>6,308,398</b>	<b>100.00</b>
0～4	203,449	3.23
5～9	244,226	3.87
10～14	261,528	4.15
15～19	277,718	4.40
20～24	331,724	5.26
25～29	347,587	5.51
30～34	340,324	5.39
35～39	368,778	5.85
40～44	404,261	6.41
45～49	466,375	7.39
50～54	522,784	8.29
55～59	435,675	6.91
60～64	361,946	5.74
65～69	343,439	5.44
70～74	410,906	6.51
75～79	389,776	6.18
80～84	309,295	4.90
85～89	181,309	2.87
90～94	81,282	1.29
95～99	22,727	0.36
100～	3,289	0.05

※割合は、小数点第3位を四捨五入している。

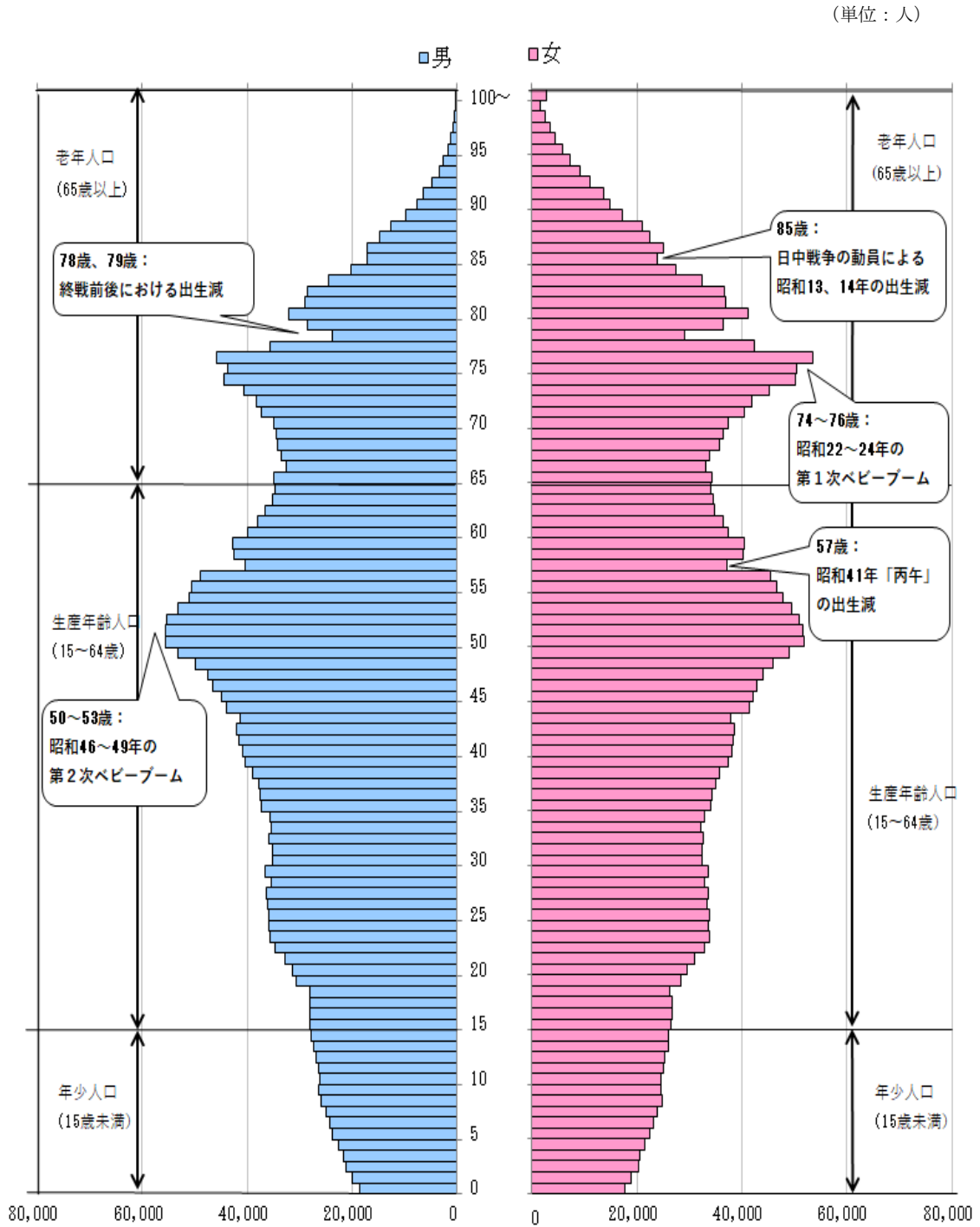
※数値について、単位未満で四捨五入しているため、合計の数値と内訳の計が一致しない場合がある。



## 2 年齢各歳別人口

年齢各歳別人口で最も人口が多いのは、第2次ベビーブーム世代に当たる50歳の107,544人で、次いで、51歳の107,248人となっている。(図6)

図6 千葉県人口ピラミッド



総数 6,308,398人

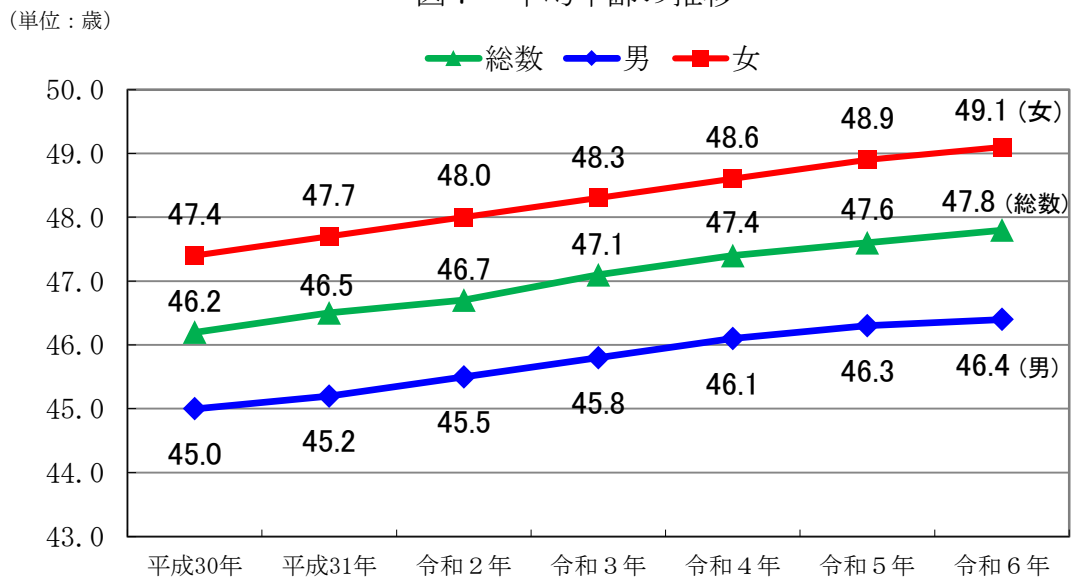
## IV 平均年齢

### 1 千葉県

令和6年4月1日現在の千葉県の平均年齢は、47.8歳となっており令和5年4月から令和6年3月までの1年間に0.2歳上昇している。なお、男女別にみると、男性46.4歳、女性49.1歳となっている。

また、千葉県の平均年齢は、平成30年から令和6年までの6年間で1.6歳上昇している。(本編第4表、図7)

図7 平均年齢の推移



### 2 市区町村

市区町村別の平均年齢が最も高いのは、御宿町の60.8歳となっており、県の平均年齢を13歳上回っている。以下、鋸南町59.4歳、南房総市58.1歳、勝浦市57.7歳、長南町57.4歳の順となっている。

また、平均年齢が最も低いのは、浦安市の43.3歳で、県の平均年齢を4.5歳下回っている。以下、流山市43.7歳、印西市44.4歳、市川市45.0歳、成田市45.2歳の順となっている。(表8、表9)

表8 高い順

順位	市区町村名	平均年齢 (歳)
1	御宿町	60.8
2	鋸南町	59.4
3	南房総市	58.1
4	勝浦市	57.7
5	長南町	57.4

表9 低い順

順位	市区町村名	平均年齢 (歳)
1	浦安市	43.3
2	流山市	43.7
3	印西市	44.4
4	市川市	45.0
5	成田市	45.2