

千葉県鉱工業指数年報

平成 22 年 基 準
2010 BASE YEAR

平成 29 年
(2017 年)



千葉県総合企画部統計課

は じ め に

本県では、短期経済観測の資料とするため、毎月「千葉県鉱工業指数月報」を発行し、鉱工業の生産・出荷・在庫・在庫率指数を公表しています。

このたび、平成29年の1年間の推移について、年間補正及び季節指数の改定を行った上で、平成29年の1年間の動向を「千葉県鉱工業指数年報」として取りまとめました。

本書が県経済の一指標として広く御利用いただければ幸いです。

また、本指数作成に当たり、貴重な資料を御提供いただきました企業並びに関係機関の皆様に対し、深く感謝申し上げますとともに、今後とも一層の御理解と御協力を賜りますようお願い申し上げます。

平成31年2月

千葉県総合企画部長 今 泉 光 幸

利 用 上 の 注 意

1 この年報は、既に公表した平成29年の「千葉県鉱工業指数月報」について、年間補正及び季節指数の改定を行い、季節調整済指数の再計算を行った上で、1年間の動向として改めてまとめたものです。

2 基準時

平成22年(2010年)を基準年としています。

指数値は、平成22年=100.0とした数量指数で表示し、ウェイトは平成22年の産業構造によって算出しています。

3 用語の表示

「鉱工業生産指数」、「鉱工業生産者出荷指数」、「鉱工業生産者製品在庫指数」、「鉱工業生産者製品在庫率指数」をそれぞれ「生産指数」、「出荷指数」、「在庫指数」、「在庫率指数」と略記しています。

また、「1～3月期」、「4～6月期」、「7～9月期」、「10～12月期」をそれぞれ「Ⅰ期」、「Ⅱ期」、「Ⅲ期」、「Ⅳ期」と略記しています。

4 指数値等の表示方法

(1) 指数値は、暦年別、四半期別及び月別に算出し、表示しています。

(2) 暦年指数値及び前年比は、原指数によって算出し、表示しています。
(暦年指数値は、1～12月各月の平均指数値です。ただし、在庫指数は、年末の指数値です。)

(3) 四半期指数値及び前期比は、季節調整済指数によって算出し、表示しています。
(四半期指数値は、期内各月の平均指数値です。ただし、在庫指数は、期末の指数値です。)

(4) 各数値の掲載単位未満は、すべて四捨五入しています。

5 符号の用法

「—」 …………… 該当数値のないもの

「0.0」 …………… 数値が掲載単位に満たないもの

「△」 …………… 比較減を示す

「X」 …………… 数値を秘匿したもの

6 その他

千葉県鉱工業指数の概要については、36頁～52頁を参照してください。

目 次

I 平成29年千葉県鉱工業指数の動向

1 概 況	2
(1) 生産の動向	4
(2) 出荷の動向	6
(3) 在庫の動向	8
2 主要業種の動向	
(1) 鉄 鋼 業	10
(2) 金属製品工業	11
(3) 化学工業	12
(4) 食料品工業	13
3 特殊分類別の出荷動向	
(1) 概 況	14
(2) 投資財の動向	14
(3) 消費財の動向	15
(4) 生産財の動向	15
4 全国との比較	
(1) 生産の動向	17
(2) 出荷の動向	18
(3) 在庫の動向	19
(4) 在庫率の動向	20

II 統 計 表

1 業種分類別（平成25年～平成29年）	
(1) 生産指数	22
(2) 出荷指数	24
(3) 在庫指数	26
(4) 在庫率指数	28

2	特殊分類別	
(1)	生産指数	30
(2)	出荷指数	31
(3)	在庫指数	32
(4)	在庫率指数	33

Ⅲ 千葉県鉱工業指数の概要

1	作成概要	36
2	業種別分類・特殊分類別採用品目数表	
(1)	生産指数	40
(2)	出荷指数	41
(3)	在庫指数	42
3	業種別分類・特殊分類別ウェイト表	
(1)	生産指数	43
(2)	出荷指数	44
(3)	在庫指数	45
4	品目別ウェイト表	46

I 平成29年千葉県鉱工業指数の動向

1 概 況

－ 生産・出荷・在庫・在庫率ともに低下 －

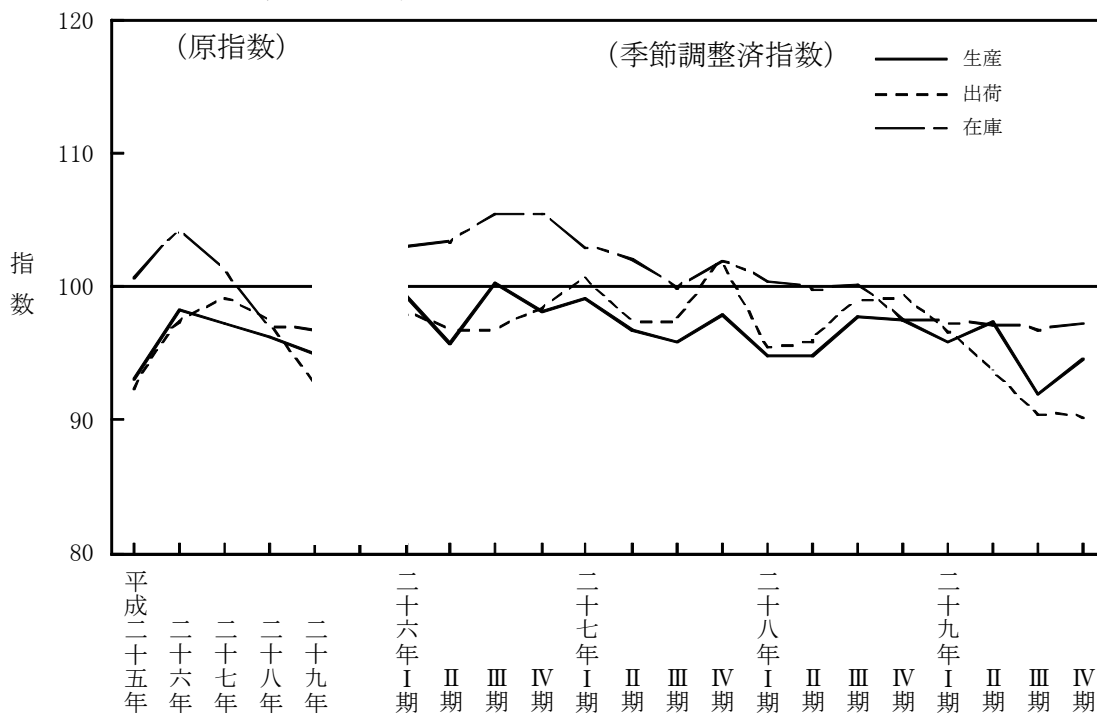
平成29年の千葉県鉱工業指数をみると、生産指数は、95.0で前年比△1.2%と3年連続の低下、出荷指数は、92.7で同△4.8%と2年連続の低下、在庫指数は、96.8で同△0.2%と3年連続の低下、在庫率指数は、120.8で同△14.9%と4年ぶりの低下となりました。

平成29年を四半期別にみると、生産指数は、Ⅰ期・Ⅲ期が低下、Ⅱ期・Ⅳ期が上昇となりました。出荷指数は、Ⅰ期からⅣ期が低下となりました。在庫指数は、Ⅰ期・Ⅱ期・Ⅲ期が低下、Ⅳ期が上昇となりました。在庫率指数は、Ⅰ期・Ⅱ期・Ⅳ期が低下、Ⅲ期が上昇となりました。

平成29年の生産と在庫の関係を生産局面でみると、Ⅰ期・Ⅱ期は「在庫積み増し局面」に位置し、Ⅲ期・Ⅳ期は「在庫調整局面」に位置しました。

(第1図・第2図・第1表参照)

第1図 千葉県鉱工業指数の推移 (平成22年=100.0)

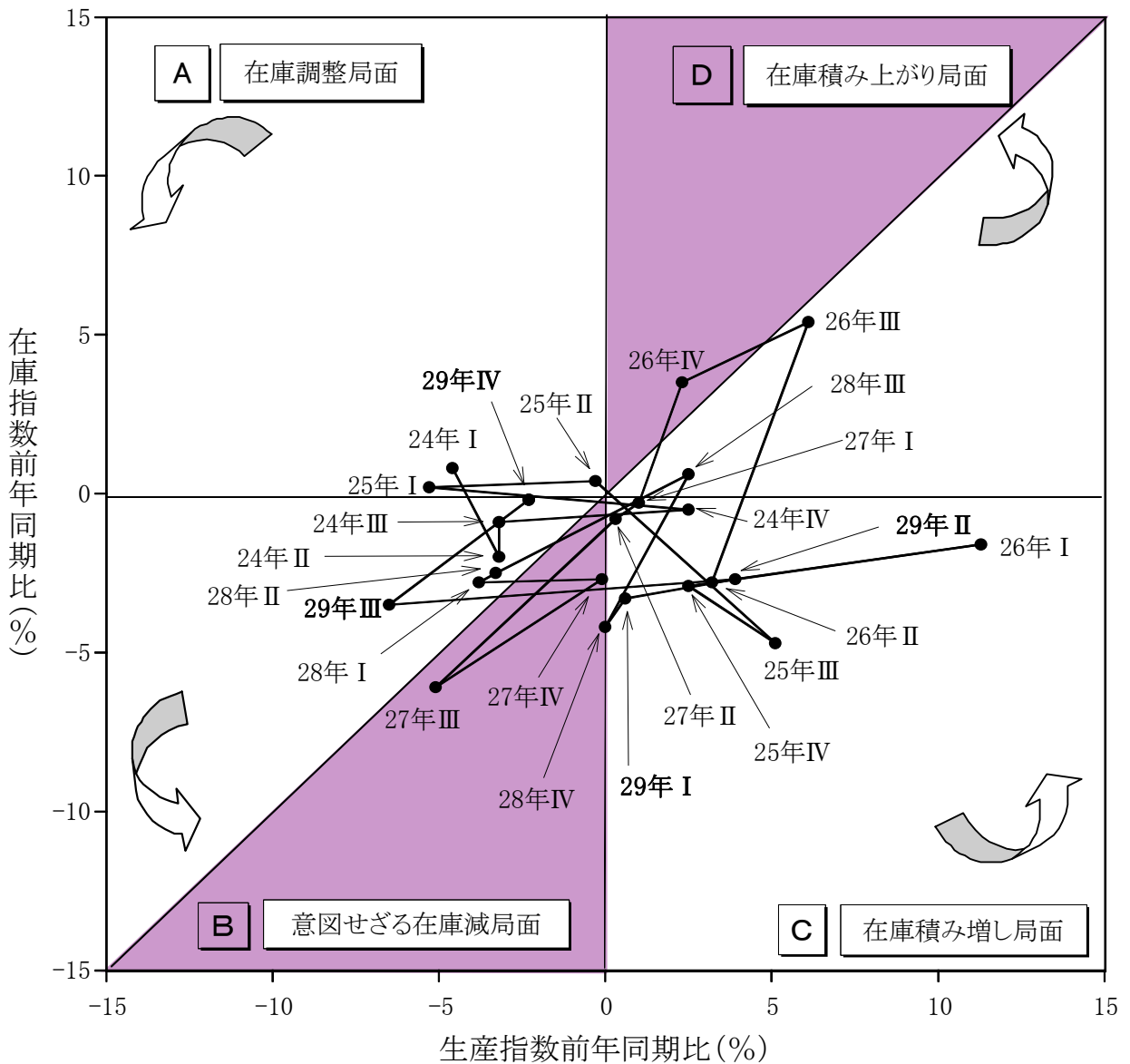


第1表 千葉県鉱工業指数及び前年比・前期比増減率

年・期 指 数	25 年	26 年	27 年	28 年	29 年	29 年			
						Ⅰ期	Ⅱ期	Ⅲ期	Ⅳ期
						(1~3月)	(4~6月)	(7~9月)	(10~12月)
生産指数	93.1	98.3	97.3	96.2	95.0	95.8	97.4	91.9	94.6
前年比・前期比(%)	0.5	5.6	△1.0	△1.1	△1.2	△1.7	1.7	△5.6	2.9
出荷指数	92.3	97.4	99.2	97.4	92.7	96.6	93.7	90.4	90.2
前年比・前期比(%)	△0.2	5.5	1.8	△1.8	△4.8	△2.7	△3.0	△3.5	△0.2
在庫指数	100.6	104.1	101.3	97.0	96.8	97.3	97.1	96.8	97.3
前年比・前期比(%)	△2.9	3.5	△2.7	△4.2	△0.2	△0.2	△0.2	△0.3	0.5
在庫率指数	112.3	118.1	128.9	141.9	120.8	127.6	118.4	124.9	112.4
前年比・前期比(%)	△4.8	5.2	9.1	10.1	△14.9	△16.5	△7.2	5.5	△10.0

※暦年指数値は原指数，四半期指数値は季節調整済指数

第2図 生産・在庫の関係と在庫局面(在庫循環図)



各在庫局面の説明

- A** 「在庫調整局面」 ……………在庫過剰のため、生産を抑えて在庫を調整する。(景気後退期)
- B** 「意図せざる在庫減局面」 ……需要が回復し始めるが、生産は停滞しており、在庫が減少する。(景気拡大初期)
- C** 「在庫積み増し局面」 ……………需要が供給より多くなると、生産を拡大し、在庫を積み増して需要に対応する。(景気拡大期)
- D** 「在庫積み上がり局面」 ……………供給が需要より多くなると、在庫過剰になり在庫の積み上がりが起きる。(景気後退初期)

(1) 生産の動向

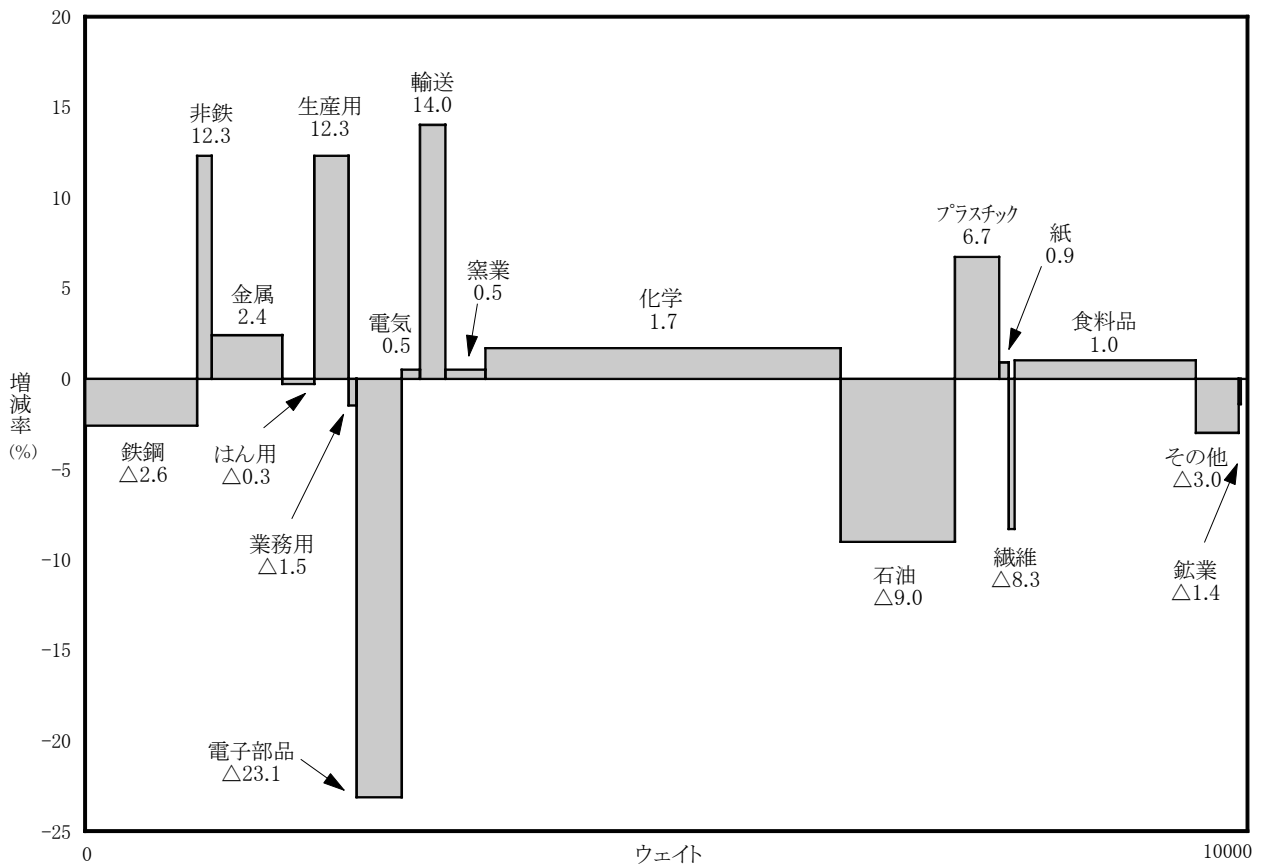
－ 10業種が上昇, 8業種が低下 －

平成29年の生産指数は、95.0で前年比 $\Delta 1.2\%$ と3年連続の低下となりました。

業種別にみると、輸送機械工業（前年比14.0%）、非鉄金属工業（同12.3%）、生産用機械工業（同12.3%）等10業種が上昇し、電子部品・デバイス工業（同 $\Delta 23.1\%$ ）、石油・石炭製品工業（同 $\Delta 9.0\%$ ）、繊維工業（同 $\Delta 8.3\%$ ）等8業種が低下しました。

（第3図・第2表参照）

第3図 業種別生産指数の前年比増減率



1. 横軸は業種別ウェイトの構成比、縦軸は各業種の生産指数の前年比増減率を表している。
2. グラフ中の数値は、各業種の前年比増減率である。
3. グラフ中の面積（部分）は、各業種の大小が指数全体の増減率に与える影響を表している。
4. グラフ中の業種名は、次のとおり略している。

[鉄鋼]…鉄鋼業 [非鉄]…非鉄金属工業 [金属]…金属製品工業 [はん用]…はん用機械工業
 [生産用]…生産用機械工業 [業務用]…業務用機械工業 [電子部品]…電子部品・デバイス工業
 [電気]…電気・情報通信機械工業 [輸送]…輸送機械工業 [窯業]…窯業・土石製品工業
 [化学]…化学工業 [石油]…石油・石炭製品工業 [プラスチック]…プラスチック製品工業
 [紙]…紙・紙加工品工業 [繊維]…繊維工業 [食料品]…食料品工業 [その他]…その他工業

第2表 業種別生産指数及び前年比増減率

業 種	生産指数(原指数)					前年比(%)				
	25年	26年	27年	28年	29年	25年	26年	27年	28年	29年
鉱工業	93.1	98.3	97.3	96.2	95.0	0.5	5.6	△ 1.0	△ 1.1	△ 1.2
製造工業	93.1	98.3	97.3	96.2	95.0	0.5	5.6	△ 1.0	△ 1.1	△ 1.2
鉄鋼業※	98.1	102.1	97.8	92.3	89.9	5.0	4.1	△ 4.2	△ 5.6	△ 2.6
非鉄金属工業※	89.2	67.6	63.5	72.5	81.4	△ 6.9	△ 24.2	△ 6.1	14.2	12.3
金属製品工業※	80.6	82.0	79.8	76.2	78.0	△ 6.5	1.7	△ 2.7	△ 4.5	2.4
はん用機械工業※	131.4	132.7	108.5	95.7	95.4	△ 13.1	1.0	△ 18.2	△ 11.8	△ 0.3
生産用機械工業※	102.3	109.3	114.0	105.3	118.2	1.8	6.8	4.3	△ 7.6	12.3
業務用機械工業※	111.8	125.1	124.1	132.4	130.4	△ 10.6	11.9	△ 0.8	6.7	△ 1.5
電子部品・デバイス工業※	62.9	132.4	199.2	170.3	131.0	11.1	110.5	50.5	△ 14.5	△ 23.1
電気・情報通信機械工業※	107.4	110.7	100.0	100.3	100.8	△ 3.2	3.1	△ 9.7	0.3	0.5
輸送機械工業※	46.9	54.4	60.0	49.3	56.2	△ 31.1	16.0	10.3	△ 17.8	14.0
窯業・土石製品工業※	100.0	100.4	98.4	92.3	92.8	4.9	0.4	△ 2.0	△ 6.2	0.5
化学工業※	91.9	92.6	86.9	88.8	90.3	3.0	0.8	△ 6.2	2.2	1.7
石油・石炭製品工業※	81.3	99.4	93.3	101.6	92.5	1.4	22.3	△ 6.1	8.9	△ 9.0
プラスチック製品工業※	101.0	96.2	96.6	95.5	101.9	△ 0.2	△ 4.8	0.4	△ 1.1	6.7
紙・紙加工品工業※	99.7	100.2	101.1	104.0	104.9	△ 3.9	0.5	0.9	2.9	0.9
繊維工業※	104.1	100.8	87.7	86.0	78.9	△ 0.3	△ 3.2	△ 13.0	△ 1.9	△ 8.3
食料品工業※	102.4	101.0	101.5	102.6	103.6	1.4	△ 1.4	0.5	1.1	1.0
その他工業※	100.5	103.4	103.5	105.5	102.3	0.6	2.9	0.1	1.9	△ 3.0
ゴム製品工業	93.8	97.6	91.6	93.9	94.8	△ 8.9	4.1	△ 6.1	2.5	1.0
家具工業	108.2	115.3	110.8	116.5	111.8	8.0	6.6	△ 3.9	5.1	△ 4.0
印刷業	106.4	106.9	111.8	112.2	107.3	7.2	0.5	4.6	0.4	△ 4.4
木材・木製品工業	93.6	100.8	97.1	83.6	67.0	△ 9.1	7.7	△ 3.7	△ 13.9	△ 19.9
その他製品工業	94.2	95.3	97.0	106.1	110.0	△ 3.1	1.2	1.8	9.4	3.7
鉱業※	99.6	100.1	100.3	99.6	98.2	△ 1.4	0.5	0.2	△ 0.7	△ 1.4

(注)※は業種別分類の18業種を示す。

(2) 出荷の動向

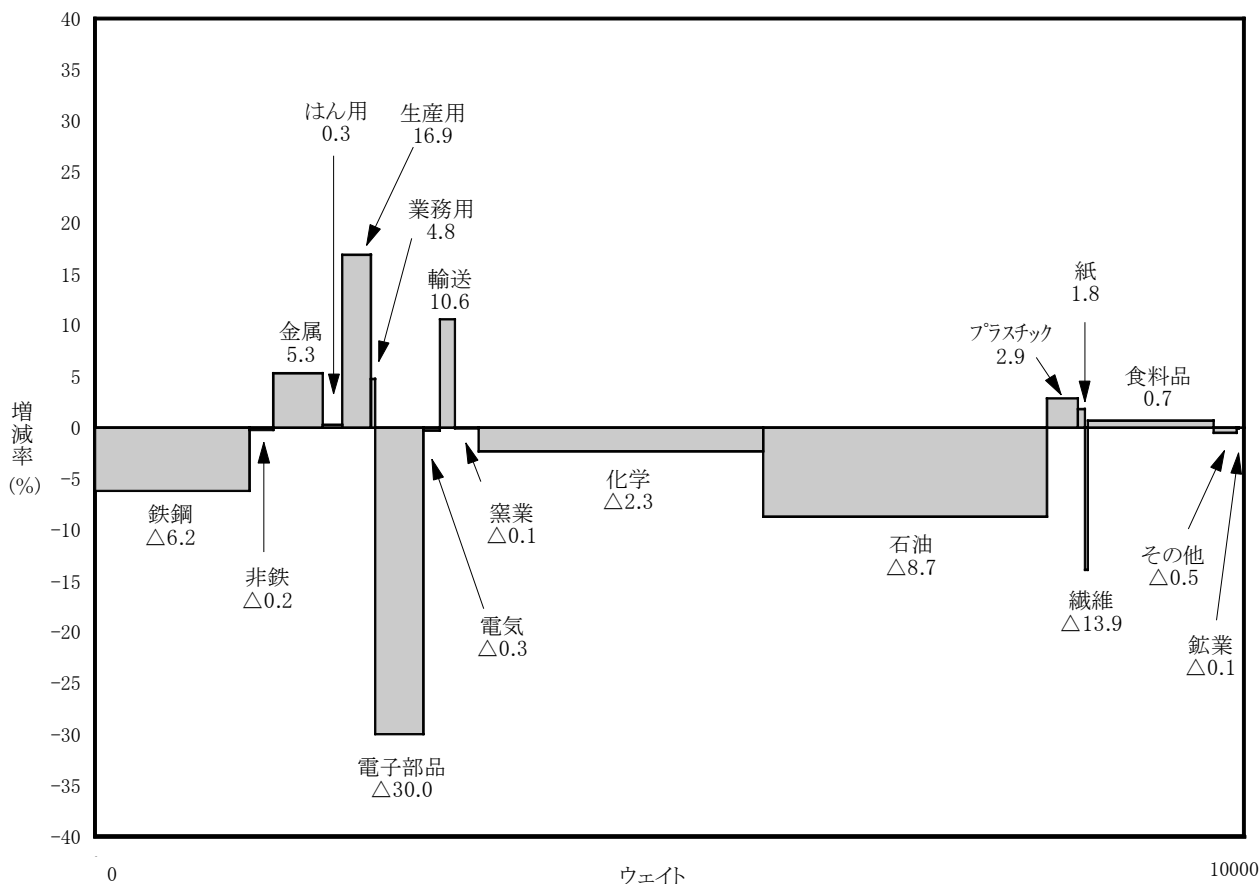
－ 8業種が上昇， 10業種が低下 －

平成29年の出荷指数は，92.7で前年比 $\Delta 4.8\%$ と2年連続の低下となりました。

業種別にみると，生産用機械工業（前年比16.9%），輸送機械工業（同10.6%），金属製品工業（同5.3%）等8業種が上昇し，電子部品・デバイス工業（同 $\Delta 30.0\%$ ），繊維工業（同 $\Delta 13.9\%$ ），石油・石炭製品工業（同 $\Delta 8.7\%$ ）等10業種が低下しました。

（第4図・第3表参照）

第4図 業種別出荷指数の前年比増減率



1. 横軸は業種別ウェイトの構成比，縦軸は各業種の出荷指数の前年比増減率を表している。
2. グラフ中の数値は，各業種の前年比増減率である。
3. グラフ中の面積（部分）は，各業種の大小が指数全体の増減率に与える影響を表している。
4. グラフ中の業種名は，次のとおり略している。

[鉄鋼]…鉄鋼業 [非鉄]…非鉄金属工業 [金属]…金属製品工業 [はん用]…はん用機械工業
 [生産用]…生産用機械工業 [業務用]…業務用機械工業 [電子部品]…電子部品・デバイス工業
 [電気]…電気・情報通信機械工業 [輸送]…輸送機械工業 [窯業]…窯業・土石製品工業
 [化学]…化学工業 [石油]…石油・石炭製品工業 [プラスチック]…プラスチック製品工業
 [紙]…紙・紙加工品工業 [繊維]…繊維工業 [食料品]…食料品工業 [その他]…その他工業

第3表 業種別出荷指数及び前年比増減率

業 種	出荷指数(原指数)					前年比(%)				
	25年	26年	27年	28年	29年	25年	26年	27年	28年	29年
鉱工業	92.3	97.4	99.2	97.4	92.7	△ 0.2	5.5	1.8	△ 1.8	△ 4.8
製造工業	92.3	97.4	99.2	97.4	92.6	△ 0.2	5.5	1.8	△ 1.8	△ 4.9
鉄鋼業※	110.4	107.4	100.4	99.4	93.2	10.2	△ 2.7	△ 6.5	△ 1.0	△ 6.2
非鉄金属工業※	81.9	58.6	59.5	81.5	81.3	△ 13.7	△ 28.4	1.5	37.0	△ 0.2
金属製品工業※	80.4	80.5	77.9	73.5	77.4	△ 2.9	0.1	△ 3.2	△ 5.6	5.3
はん用機械工業※	120.6	125.5	106.9	97.0	97.3	△ 9.9	4.1	△ 14.8	△ 9.3	0.3
生産用機械工業※	110.3	119.5	122.4	108.6	127.0	△ 1.3	8.3	2.4	△ 11.3	16.9
業務用機械工業※	113.3	119.2	119.5	127.9	134.1	△ 4.9	5.2	0.3	7.0	4.8
電子部品・デバイス工業※	53.2	112.5	230.0	171.3	119.9	4.3	111.5	104.4	△ 25.5	△ 30.0
電気・情報通信機械工業※	102.1	105.2	92.3	89.8	89.5	△ 1.1	3.0	△ 12.3	△ 2.7	△ 0.3
輸送機械工業※	47.8	44.3	64.3	40.4	44.7	0.2	△ 7.3	45.1	△ 37.2	10.6
窯業・土石製品工業※	104.3	104.8	102.1	96.5	96.4	7.3	0.5	△ 2.6	△ 5.5	△ 0.1
化学工業※	90.7	91.1	86.8	87.8	85.8	2.3	0.4	△ 4.7	1.2	△ 2.3
石油・石炭製品工業※	84.5	97.8	94.8	99.2	90.6	△ 7.9	15.7	△ 3.1	4.6	△ 8.7
プラスチック製品工業※	97.8	95.0	94.2	94.5	97.2	△ 1.5	△ 2.9	△ 0.8	0.3	2.9
紙・紙加工品工業※	97.9	97.9	97.0	96.9	98.6	△ 3.9	0.0	△ 0.9	△ 0.1	1.8
繊維工業※	100.3	92.5	71.8	69.9	60.2	2.1	△ 7.8	△ 22.4	△ 2.6	△ 13.9
食料品工業※	101.4	99.0	99.2	100.4	101.1	1.2	△ 2.4	0.2	1.2	0.7
その他工業※	105.2	108.5	109.1	109.9	109.4	2.1	3.1	0.6	0.7	△ 0.5
ゴム製品工業	94.2	99.3	94.7	95.6	97.4	△ 7.5	5.4	△ 4.6	1.0	1.9
家具工業	107.7	115.8	115.5	116.7	113.5	5.3	7.5	△ 0.3	1.0	△ 2.7
印刷業	106.4	106.9	111.8	112.2	107.3	7.3	0.5	4.6	0.4	△ 4.4
木材・木製品工業	92.4	95.6	93.8	81.1	83.4	△ 6.9	3.5	△ 1.9	△ 13.5	2.8
その他製品工業	113.2	114.1	116.1	123.1	124.4	5.5	0.8	1.8	6.0	1.1
鉱業※	102.0	103.6	101.7	101.7	101.6	△ 1.5	1.6	△ 1.8	0.0	△ 0.1

(注)※は業種別分類の18業種を示す。

(3) 在庫の動向

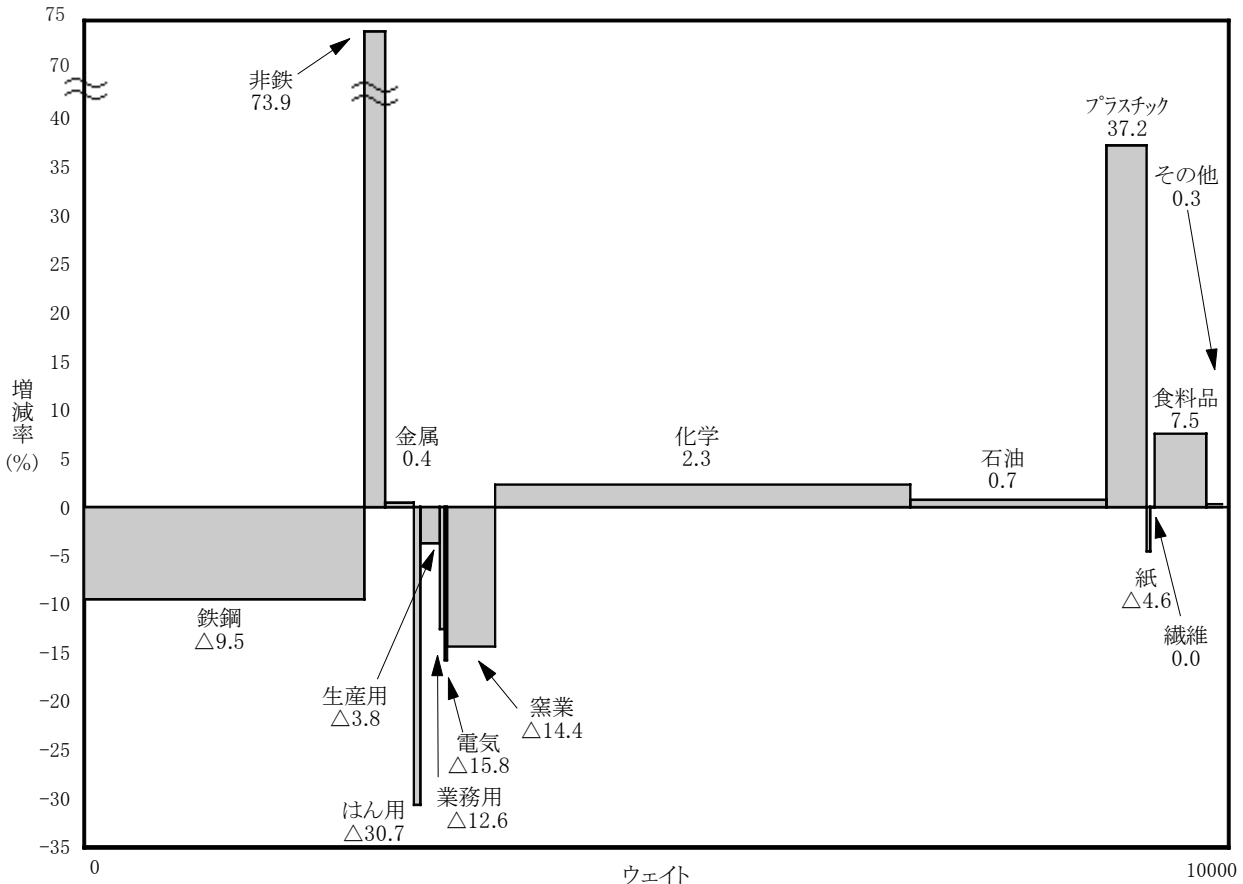
－ 7業種が上昇, 7業種が低下 －

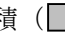
平成29年の在庫指数は、96.8で前年比 $\Delta 0.2\%$ と3年連続の低下となりました。

業種別にみると、非鉄金属工業（前年比73.9%）、プラスチック製品工業（同37.2%）、食料品工業（同7.5%）等7業種が上昇し、はん用機械工業（同 $\Delta 30.7\%$ ）、電気・情報通信機械工業（同 $\Delta 15.8\%$ ）、窯業・土石製品工業（同 $\Delta 14.4\%$ ）等7業種が低下しました。

（第5図・第4表参照）

第5図 業種別在庫指数の前年比増減率



1. 横軸は業種別ウェイトの構成比，縦軸は各業種の在庫指数の前年比増減率を表している。
2. グラフ中の数値は，各業種の前年比増減率である。
3. グラフ中の面積（部分）は，各業種の大小が指数全体の増減率に与える影響を表している。
4. グラフ中の業種名は，次のとおり略している。

[鉄鋼]…鉄鋼業 [非鉄]…非鉄金属工業 [金属]…金属製品工業 [はん用]…はん用機械工業
 [生産用]…生産用機械工業 [業務用]…業務用機械工業 [電気]…電気・情報通信機械工業
 [窯業]…窯業・土石製品工業 [化学]…化学工業 [石油]…石油・石炭製品工業
 [プラスチック]…プラスチック製品工業 [紙]…紙・紙加工品工業 [繊維]…繊維工業
 [食料品]…食料品工業 [その他]…その他工業

第4表 業種別在庫指数及び前年比増減率

業種	在庫指数(原指数)					前年比(%)				
	25年	26年	27年	28年	29年	25年	26年	27年	28年	29年
鉱工業	100.6	104.1	101.3	97.0	96.8	△ 2.9	3.5	△ 2.7	△ 4.2	△ 0.2
製造工業	100.6	104.1	101.3	97.0	96.8	△ 2.9	3.5	△ 2.7	△ 4.2	△ 0.2
鉄鋼業※	106.0	103.0	99.0	103.4	93.6	1.6	△ 2.8	△ 3.9	4.4	△ 9.5
非鉄金属工業※	100.6	88.9	103.3	57.4	99.8	△ 3.0	△ 11.6	16.2	△ 44.4	73.9
金属製品工業※	86.0	89.9	84.1	81.3	81.6	△ 12.0	4.5	△ 6.5	△ 3.3	0.4
はん用機械工業※	130.3	123.1	69.9	89.7	62.2	5.0	△ 5.5	△ 43.2	28.3	△ 30.7
生産用機械工業※	123.0	120.3	127.2	131.8	126.8	43.7	△ 2.2	5.7	3.6	△ 3.8
業務用機械工業※	123.8	150.2	163.4	178.2	155.8	△ 3.3	21.3	8.8	9.1	△ 12.6
電子部品・デバイス工業※	-	-	-	-	-	-	-	-	-	-
電気・情報通信機械工業※	149.5	106.0	127.0	175.5	147.8	△ 20.6	△ 29.1	19.8	38.2	△ 15.8
輸送機械工業※	-	-	-	-	-	-	-	-	-	-
窯業・土石製品工業※	88.6	84.8	105.8	104.8	89.7	0.5	△ 4.3	24.8	△ 0.9	△ 14.4
化学工業※	97.9	103.8	98.8	90.7	92.8	△ 7.6	6.0	△ 4.8	△ 8.2	2.3
石油・石炭製品工業※	95.7	112.0	106.7	97.5	98.2	△ 9.1	17.0	△ 4.7	△ 8.6	0.7
プラスチック製品工業※	135.6	110.4	122.3	104.3	143.1	27.4	△ 18.6	10.8	△ 14.7	37.2
紙・紙加工品工業※	147.5	145.8	156.7	173.8	165.8	△ 3.7	△ 1.2	7.5	10.9	△ 4.6
繊維工業※	90.0	85.2	80.9	74.0	74.0	△ 0.7	△ 5.3	△ 5.0	△ 8.5	0.0
食料品工業※	81.1	89.3	87.0	90.7	97.5	△ 4.9	10.1	△ 2.6	4.3	7.5
その他工業※	114.9	122.9	101.6	111.6	111.9	7.2	7.0	△ 17.3	9.8	0.3
ゴム製品工業	77.5	72.5	59.6	75.1	67.6	△ 0.3	△ 6.5	△ 17.8	26.0	△ 10.0
家具工業	148.9	165.2	120.7	146.6	149.4	22.0	10.9	△ 26.9	21.5	1.9
印刷業	-	-	-	-	-	-	-	-	-	-
木材・木製品工業	81.8	89.5	82.1	68.3	58.8	△ 24.0	9.4	△ 8.3	△ 16.8	△ 13.9
その他製品工業	115.9	121.6	136.9	119.7	136.3	3.8	4.9	12.6	△ 12.6	13.9
鉱業※	-	-	-	-	-	-	-	-	-	-

(注)※は業種別分類の18業種を示す。

2 主要業種の動向

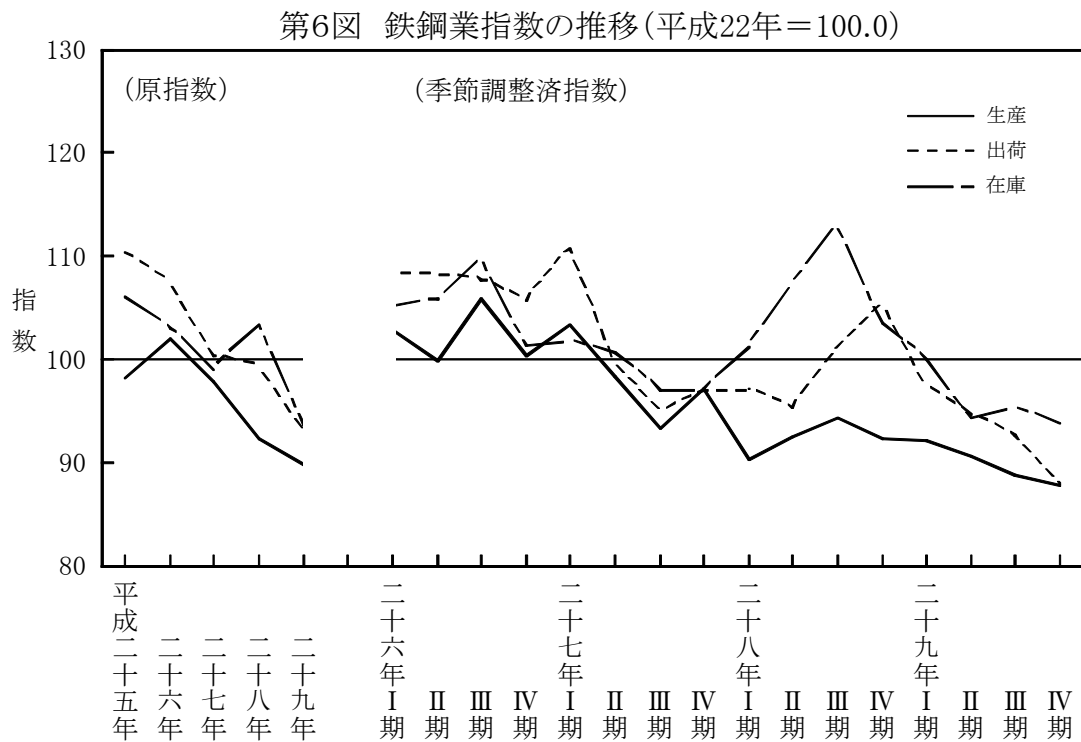
(1) 鉄鋼業

－ 生産・出荷・在庫・在庫率ともに低下 －

平成29年の鉄鋼業をみると、生産指数は、89.9で前年比△2.6%と低下、出荷指数は、93.2で同△6.2%と低下、在庫指数は、93.6で同△9.5%と低下、在庫率指数は、147.2で同△32.6%と低下しました。

平成29年を四半期別にみると、生産指数・出荷指数は、Ⅰ期からⅣ期が低下となりました。在庫指数・在庫率指数は、Ⅰ期・Ⅱ期・Ⅳ期が低下、Ⅲ期が上昇となりました。

(第6図・第5表参照)



第5表 鉄鋼業指数及び前年比・前期比増減率

年・期 指数	25年	26年	27年	28年	29年	29年			
						Ⅰ期 (1~3月)	Ⅱ期 (4~6月)	Ⅲ期 (7~9月)	Ⅳ期 (10~12月)
生産指数	98.1	102.1	97.8	92.3	89.9	92.1	90.7	88.9	87.9
前年比・前期比(%)	5.0	4.1	△4.2	△5.6	△2.6	△0.2	△1.5	△2.0	△1.1
出荷指数	110.4	107.4	100.4	99.4	93.2	97.3	94.7	92.6	88.0
前年比・前期比(%)	10.2	△2.7	△6.5	△1.0	△6.2	△7.6	△2.7	△2.2	△5.0
在庫指数	106.0	103.0	99.0	103.4	93.6	100.0	94.4	95.2	93.8
前年比・前期比(%)	1.6	△2.8	△3.9	4.4	△9.5	△3.5	△5.6	0.8	△1.5
在庫率指数	107.3	131.0	155.1	218.3	147.2	180.3	142.1	150.8	121.1
前年比・前期比(%)	△10.6	22.1	18.4	40.7	△32.6	△31.6	△21.2	6.1	△19.7

※暦年指数値は原指数，四半期指数値は季節調整済指数

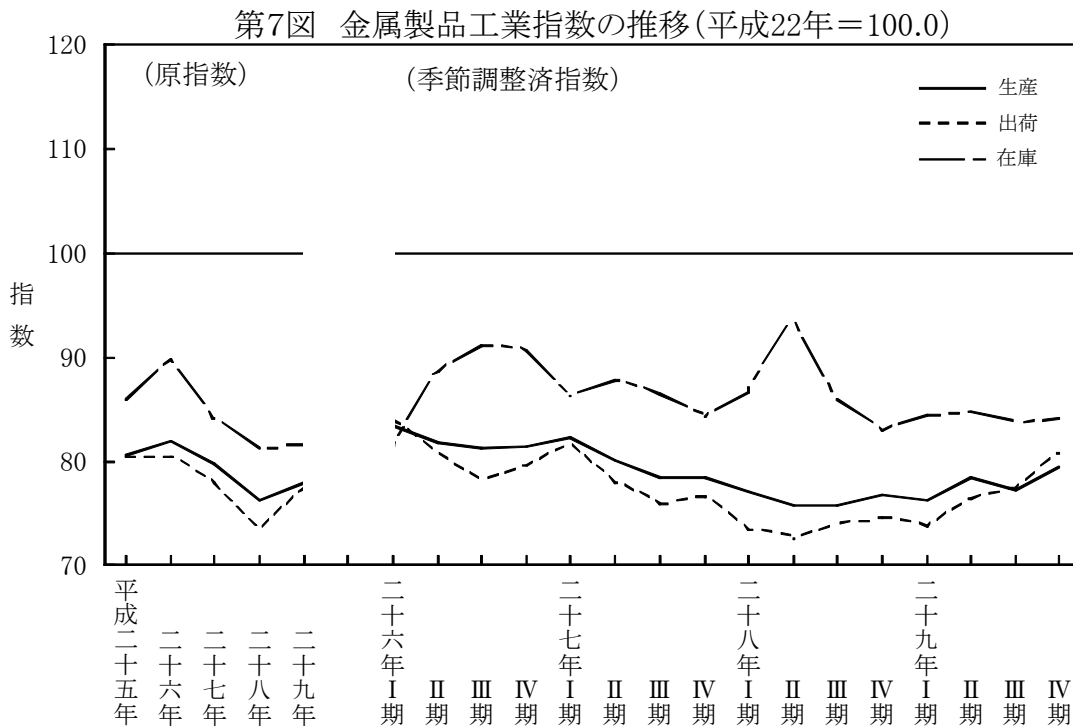
(2) 金属製品工業

－ 生産・出荷・在庫は上昇，在庫率は低下 －

平成29年の金属製品工業をみると，生産指数は，78.0で前年比2.4%と上昇，出荷指数は，77.4で同5.3%と上昇，在庫指数は，81.6で同0.4%と上昇，在庫率指数は，98.6で同△6.9%と低下しました。

平成29年を四半期別にみると，生産指数は，Ⅰ期・Ⅲ期が低下，Ⅱ期・Ⅳ期が上昇となりました。出荷指数は，Ⅰ期が低下，Ⅱ期からⅣ期が上昇となりました。在庫指数はⅠ期・Ⅱ期・Ⅳ期が上昇，Ⅲ期が低下となりました。在庫率指数は，Ⅰ期・Ⅲ期が上昇，Ⅱ期・Ⅳ期が低下となりました。

(第7図・第6表参照)



第6表 金属製品工業指数及び前年比・前期比増減率

年・期 指数	25年	26年	27年	28年	29年	29年			
						Ⅰ期 (1~3月)	Ⅱ期 (4~6月)	Ⅲ期 (7~9月)	Ⅳ期 (10~12月)
生産指数	80.6	82.0	79.8	76.2	78.0	76.2	78.4	77.3	79.5
前年比・前期比(%)	△ 6.5	1.7	△ 2.7	△ 4.5	2.4	△ 0.8	2.9	△ 1.4	2.8
出荷指数	80.4	80.5	77.9	73.5	77.4	73.7	76.5	77.5	80.8
前年比・前期比(%)	△ 2.9	0.1	△ 3.2	△ 5.6	5.3	△ 1.3	3.8	1.3	4.3
在庫指数	86.0	89.9	84.1	81.3	81.6	84.5	84.8	83.7	84.2
前年比・前期比(%)	△ 12.0	4.5	△ 6.5	△ 3.3	0.4	1.9	0.4	△ 1.3	0.6
在庫率指数	99.4	95.0	99.7	105.9	98.6	105.8	96.0	97.3	95.2
前年比・前期比(%)	△ 8.0	△ 4.4	4.9	6.2	△ 6.9	3.2	△ 9.3	1.4	△ 2.2

※暦年指数値は原指数，四半期指数値は季節調整済指数

(3) 化学工業

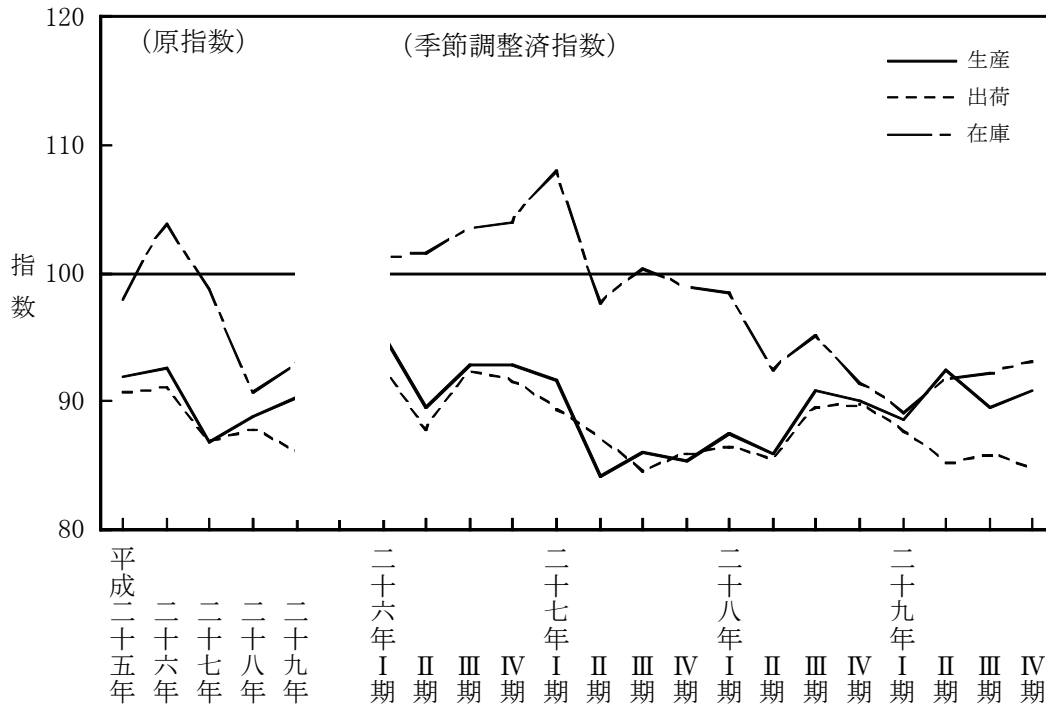
－ 生産・在庫は上昇，出荷・在庫率は低下 －

平成29年の化学工業をみると，生産指数は，90.3で前年比1.7%と上昇，出荷指数は，85.8で同△2.3%と低下，在庫指数は，92.8で同2.3%と上昇，在庫率指数は，107.6で同△7.7%と低下しました。

平成29年を四半期別にみると，生産指数は，Ⅰ期・Ⅲ期が低下，Ⅱ期・Ⅳ期が上昇となりました。出荷指数は，Ⅰ期・Ⅱ期・Ⅳ期が低下，Ⅲ期が上昇となりました。在庫指数は，Ⅰ期が低下，Ⅱ期からⅣ期が上昇となりました。在庫率指数は，Ⅰ期・Ⅳ期が低下，Ⅱ期・Ⅲ期が上昇となりました。

(第8図・第7表参照)

第8図 化学工業指数の推移(平成22年=100.0)



第7表 化学工業指数及び前年比・前期比増減率

年・期 指 数	25 年	26 年	27 年	28 年	29 年	29 年			
						Ⅰ期	Ⅱ期	Ⅲ期	Ⅳ期
						(1~3月)	(4~6月)	(7~9月)	(10~12月)
生産指数	91.9	92.6	86.9	88.8	90.3	88.6	92.4	89.5	90.8
前年比・前期比(%)	3.0	0.8	△ 6.2	2.2	1.7	△ 1.6	4.3	△ 3.1	1.5
出荷指数	90.7	91.1	86.8	87.8	85.8	87.6	85.2	85.7	84.7
前年比・前期比(%)	2.3	0.4	△ 4.7	1.2	△ 2.3	△ 2.3	△ 2.7	0.6	△ 1.2
在庫指数	97.9	103.8	98.8	90.7	92.8	89.1	91.6	92.2	93.1
前年比・前期比(%)	△ 7.6	6.0	△ 4.8	△ 8.2	2.3	△ 2.5	2.8	0.7	1.0
在庫率指数	111.6	119.6	124.8	116.6	107.6	104.2	104.4	115.6	106.3
前年比・前期比(%)	△ 9.6	7.2	4.3	△ 6.6	△ 7.7	△ 8.0	0.2	10.7	△ 8.0

※暦年指数値は原指数，四半期指数値は季節調整済指数

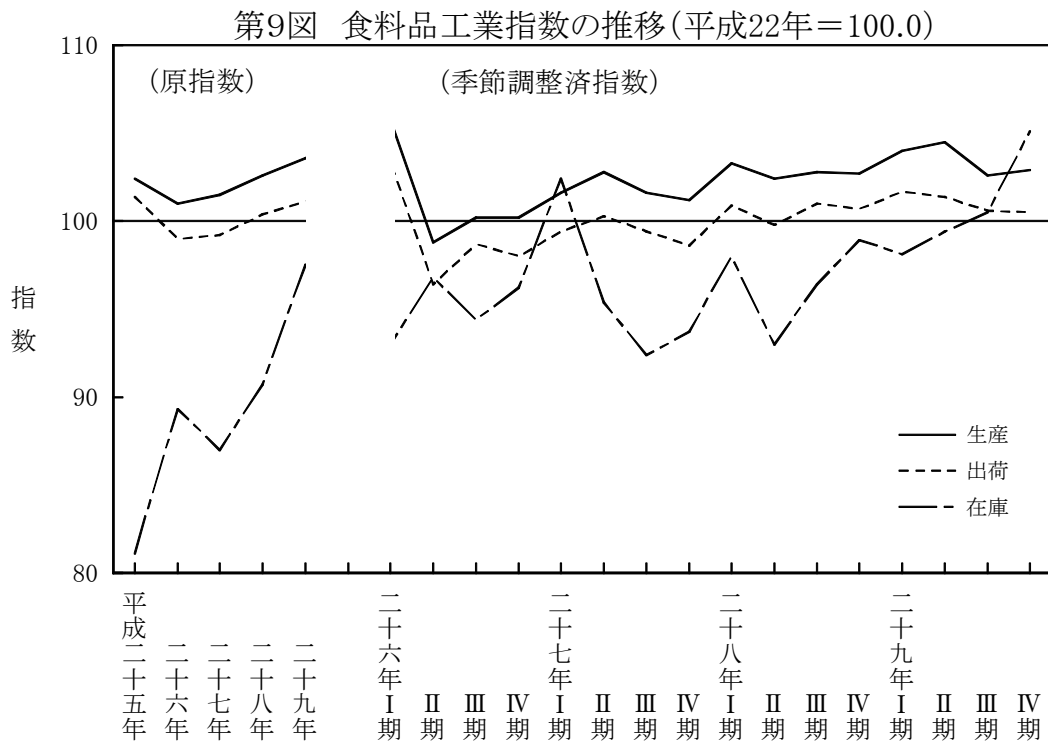
(4) 食料品工業

－ 生産・出荷・在庫は上昇，在庫率は低下 －

平成29年の食料品工業をみると、生産指数は、103.6で前年比1.0%と上昇、出荷指数は、101.1で同0.7%と上昇、在庫指数は、97.5で同7.5%と上昇、在庫率指数は、108.2で同△1.5%と低下しました。

平成29年を四半期別にみると、生産指数は、Ⅰ期・Ⅱ期・Ⅳ期が上昇、Ⅲ期が低下となりました。出荷指数は、Ⅰ期が上昇、Ⅱ期からⅣ期が低下となりました。在庫指数は、Ⅰ期が低下、Ⅱ期からⅣ期が上昇となりました。在庫率指数は、Ⅰ期・Ⅲ期が低下、Ⅱ期・Ⅳ期が上昇となりました。

(第9図・第8表参照)



第8表 食料品工業指数及び前年比・前期比増減率

年・期 指数	25年	26年	27年	28年	29年	29年			
						Ⅰ期 (1~3月)	Ⅱ期 (4~6月)	Ⅲ期 (7~9月)	Ⅳ期 (10~12月)
生産指数	102.4	101.0	101.5	102.6	103.6	104.0	104.5	102.6	102.9
前年比・前期比(%)	1.4	△1.4	0.5	1.1	1.0	1.3	0.5	△1.8	0.3
出荷指数	101.4	99.0	99.2	100.4	101.1	101.7	101.4	100.6	100.5
前年比・前期比(%)	1.2	△2.4	0.2	1.2	0.7	1.0	△0.3	△0.8	△0.1
在庫指数	81.1	89.3	87.0	90.7	97.5	98.1	99.4	100.5	105.1
前年比・前期比(%)	△4.9	10.1	△2.6	4.3	7.5	△0.8	1.3	1.1	4.6
在庫率指数	98.0	104.9	107.4	109.9	108.2	105.4	110.5	106.4	110.4
前年比・前期比(%)	△2.6	7.0	2.4	2.3	△1.5	△2.6	4.8	△3.7	3.8

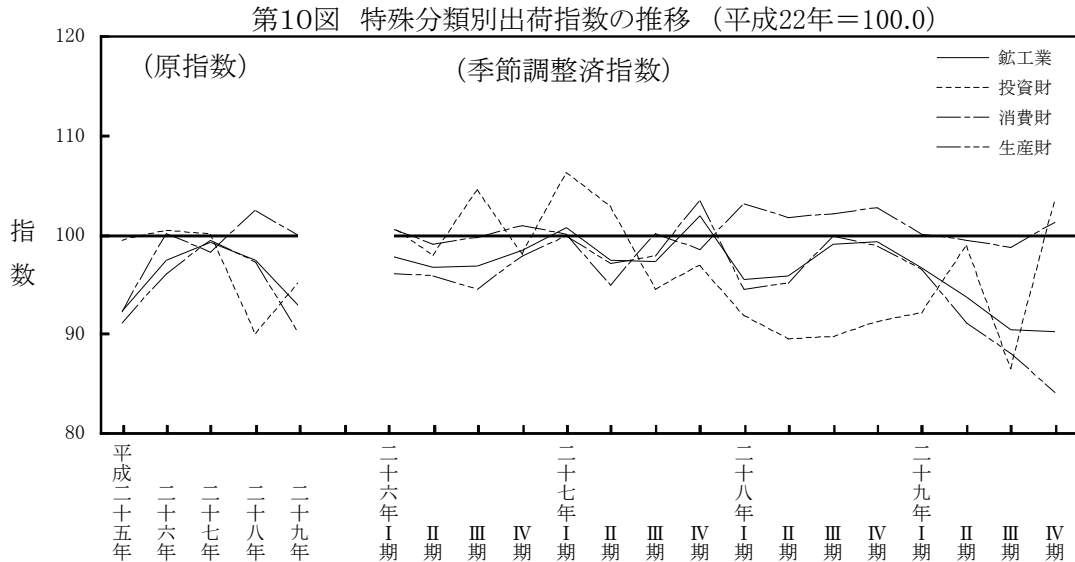
※暦年指数値は原指数，四半期指数値は季節調整済指数

3 特殊分類別の出荷動向

(1) 概況

－ 投資財は上昇、消費財・生産財は低下 －

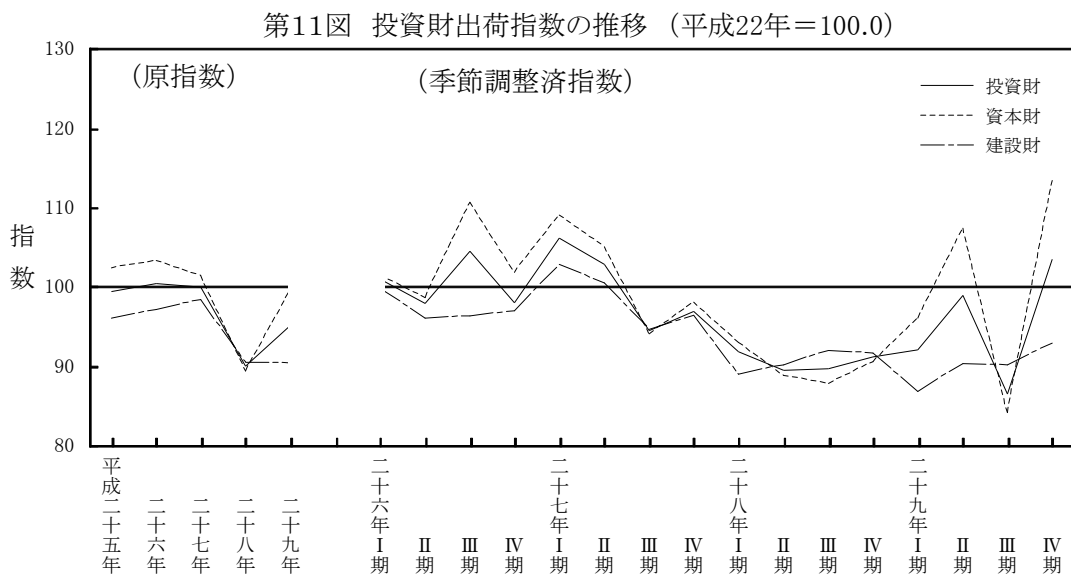
平成29年の特殊分類別の出荷指数をみると、投資財は、95.2で前年比5.8%と上昇、消費財は、99.8で同△2.5%と低下、生産財は、89.9で同△7.5%と低下しました。
(第10図・第9表参照)



(2) 投資財の動向

－ 投資財・資本財は上昇、建設財は低下 －

平成29年の投資財の出荷指数は、95.2で前年比5.8%と上昇し、資本財は、99.7で同11.5%と上昇、建設財は、90.4で同△0.1%と低下しました。
(第11図・第9表参照)

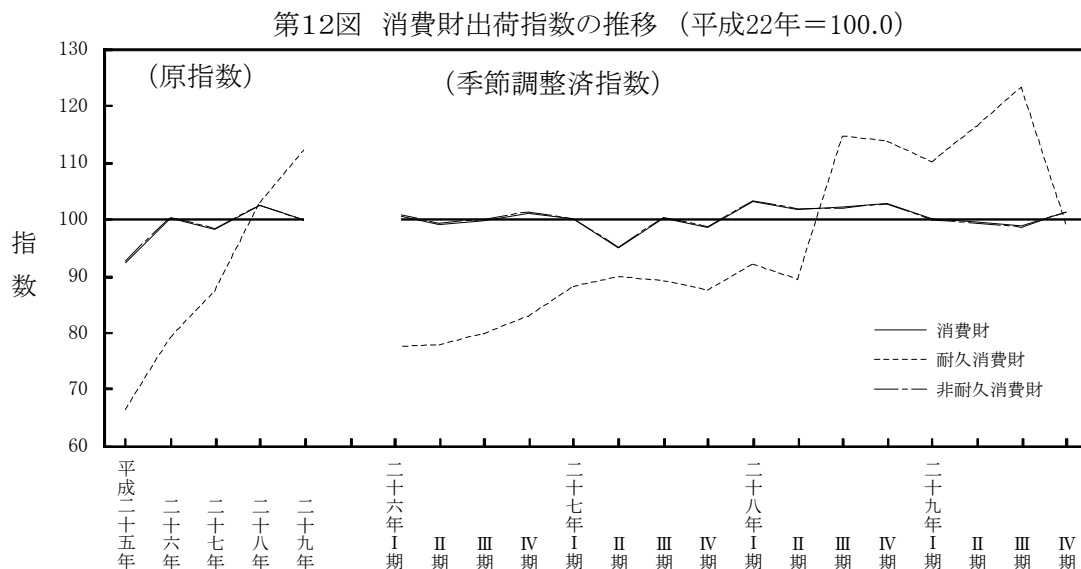


(3) 消費財の動向

— 消費財・非耐久消費財は低下，耐久消費財は上昇 —

平成29年の消費財の出荷指数は、99.8で前年比△2.5%と低下し、耐久消費財は、112.3で同9.2%と上昇，非耐久消費財は、99.7で同△2.6%と低下しました。

(第12図・第9表参照)

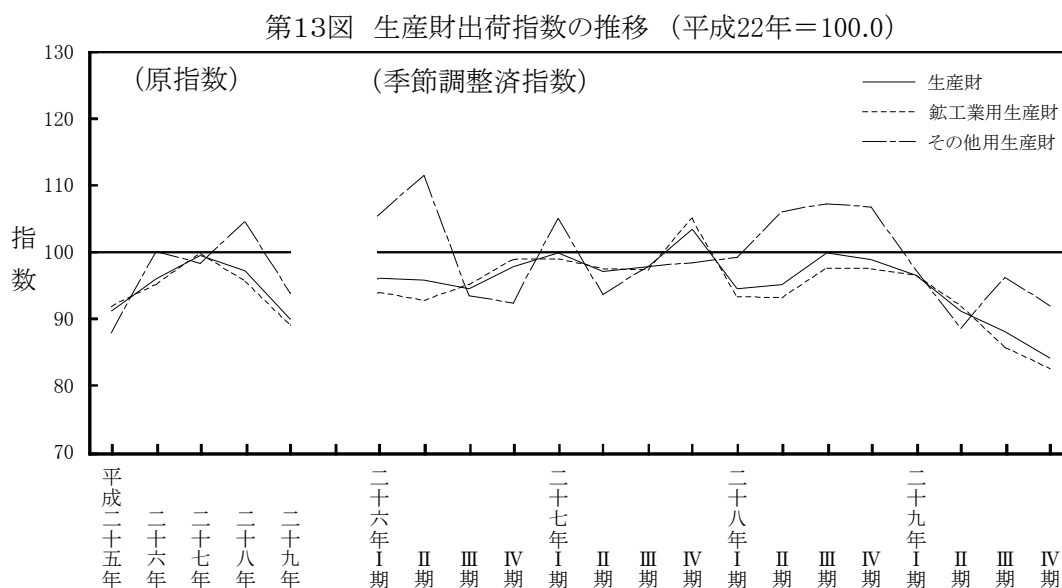


(4) 生産財の動向

— 生産財・鉱工業用生産財・その他用生産財ともに低下 —

平成29年の生産財の出荷指数は、89.9で前年比△7.5%と低下し、鉱工業用生産財は、89.0で同△6.9%と低下，その他用生産財は93.8で同△10.2%と低下しました。

(第13図・第9表参照)



第9表 特殊分類別出荷指数及び前年比増減率

特 殊 分 類	出 荷 指 数 (原 指 数)					前 年 比 (%)				
	25年	26年	27年	28年	29年	25年	26年	27年	28年	29年
鋳工業	92.3	97.4	99.2	97.4	92.7	△ 0.2	5.5	1.8	△ 1.8	△ 4.8
最終需要財	94.8	100.2	98.8	97.9	98.2	△ 2.8	5.7	△ 1.4	△ 0.9	0.3
投資財	99.4	100.4	100.0	90.0	95.2	1.0	1.0	△ 0.4	△ 10.0	5.8
資本財	102.4	103.3	101.4	89.4	99.7	△ 2.0	0.9	△ 1.8	△ 11.8	11.5
建設財	96.1	97.2	98.4	90.5	90.4	4.6	1.1	1.2	△ 8.0	△ 0.1
消費財	92.2	100.1	98.2	102.4	99.8	△ 4.9	8.6	△ 1.9	4.3	△ 2.5
耐久消費財	66.3	79.0	87.2	102.8	112.3	△ 19.6	19.2	10.4	17.9	9.2
非耐久消費財	92.5	100.3	98.3	102.4	99.7	△ 4.7	8.4	△ 2.0	4.2	△ 2.6
生産財	91.1	96.0	99.4	97.2	89.9	1.2	5.4	3.5	△ 2.2	△ 7.5
鋳工業用生産財	91.8	95.1	99.7	95.6	89.0	2.8	3.6	4.8	△ 4.1	△ 6.9
その他用生産財	87.8	100.0	98.3	104.5	93.8	△ 6.1	13.9	△ 1.7	6.3	△ 10.2

4 全国との比較

全 国：生産・出荷・在庫は上昇，在庫率は低下

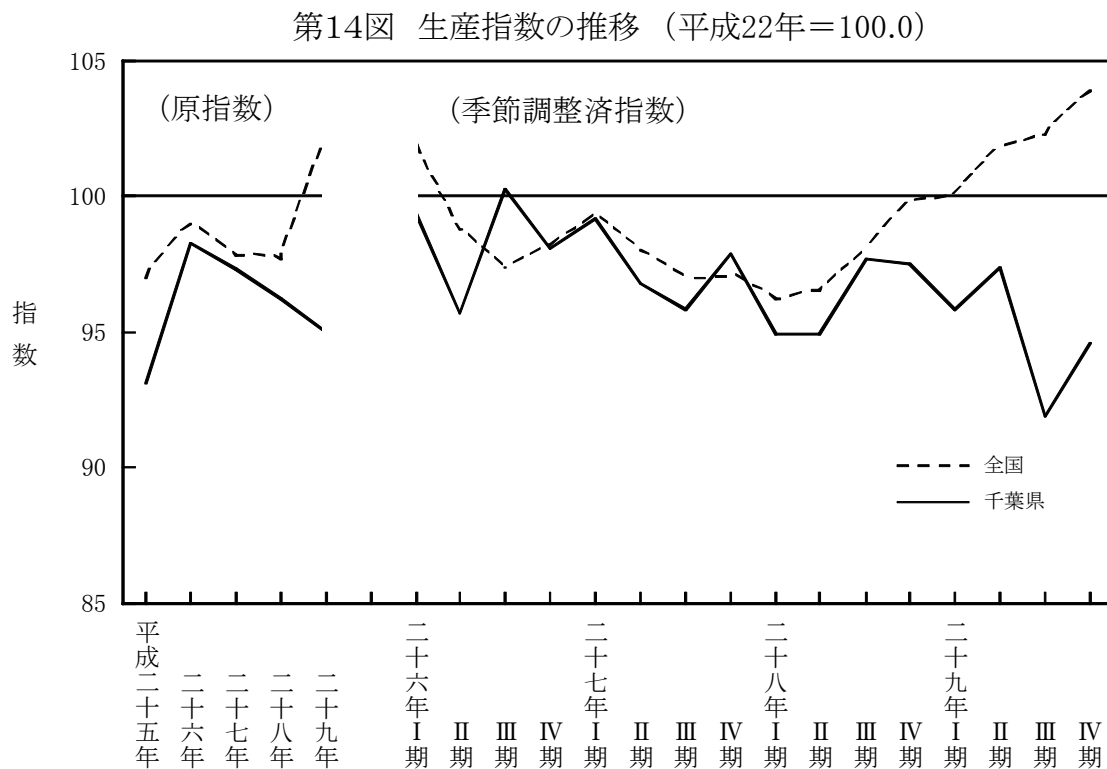
千葉県：生産・出荷・在庫・在庫率ともに低下

(1) 生産の動向

平成29年の生産指数は，全国が102.0で前年比4.4%と上昇，千葉県が95.0で同△1.2%と低下しました。

平成29年を四半期別にみると，全国は，I期からIV期が上昇となりました。千葉県は，I期・III期が低下，II期・IV期が上昇となりました。

(第14図・第10表参照)



第10表 生産指数及び前年比・前期比増減率

年・期 指 数	25年	26年	27年	28年	29年	29年			
						I期	II期	III期	IV期
						(1~3月)	(4~6月)	(7~9月)	(10~12月)
全 国	97.0	99.0	97.8	97.7	102.0	100.0	101.8	102.3	103.9
前年比・前期比(%)	△ 0.8	2.1	△ 1.2	△ 0.1	4.4	0.2	1.8	0.5	1.6
千 葉 県	93.1	98.3	97.3	96.2	95.0	95.8	97.4	91.9	94.6
前年比・前期比(%)	0.5	5.6	△ 1.0	△ 1.1	△ 1.2	△ 1.7	1.7	△ 5.6	2.9

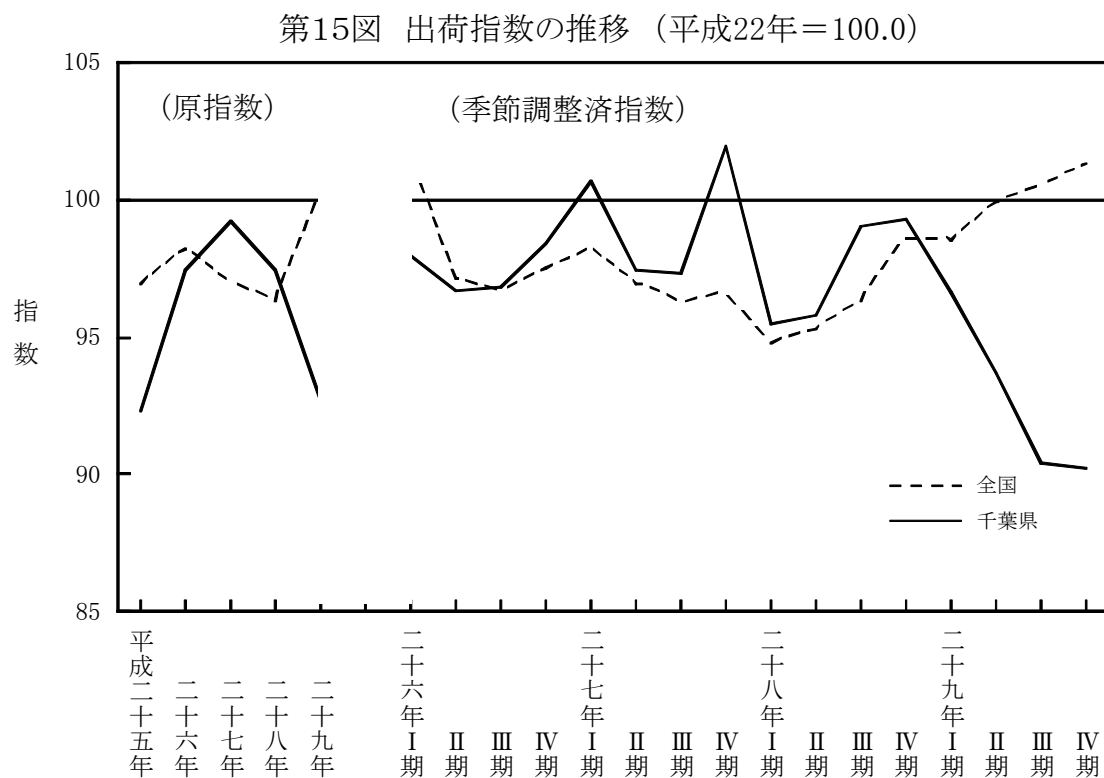
※暦年指数値は原指数，四半期指数値は季節調整済指数

(2) 出荷の動向

平成29年の出荷指数は、全国が100.1で前年比3.9%と上昇、千葉県が92.7で同△4.8%と低下しました。

平成29年を四半期別にみると、全国は、I期が低下、II期からIV期が上昇となりました。千葉県は、I期からIV期が低下となりました。

(第15図・第11表参照)



第11表 出荷指数及び前年比・前期比増減率

年・期 指 数	25 年	26 年	27 年	28 年	29 年	29 年			
						I 期	II 期	III 期	IV 期
						(1~3月)	(4~6月)	(7~9月)	(10~12月)
全 国	96.9	98.2	96.9	96.3	100.1	98.5	99.9	100.5	101.3
前年比・前期比(%)	△ 0.6	1.3	△ 1.3	△ 0.6	3.9	△ 0.1	1.4	0.6	0.8
千 葉 県	92.3	97.4	99.2	97.4	92.7	96.6	93.7	90.4	90.2
前年比・前期比(%)	△ 0.2	5.5	1.8	△ 1.8	△ 4.8	△ 2.7	△ 3.0	△ 3.5	△ 0.2

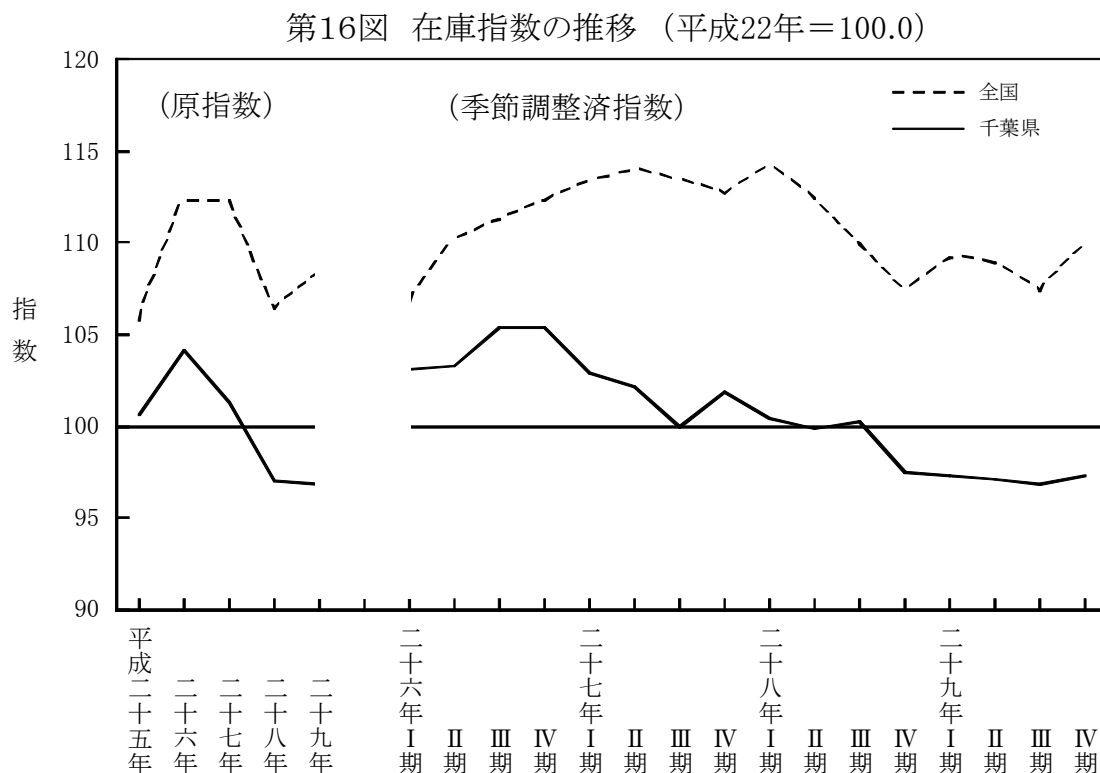
※暦年指数値は原指数，四半期指数値は季節調整済指数

(3) 在庫の動向

平成29年の在庫指数は、全国が108.4で前年比1.9%と上昇、千葉県が96.8で同△0.2%と低下しました。

平成29年を四半期別にみると、全国は、Ⅰ期・Ⅳ期が上昇、Ⅱ期・Ⅲ期が低下となりました。千葉県は、Ⅰ期からⅢ期が低下、Ⅳ期が上昇となりました。

(第16図・第12表参照)



第12表 在庫指数及び前年比・前期比増減率

年・期 指 数	25 年	26 年	27 年	28 年	29 年	29 年			
						Ⅰ期	Ⅱ期	Ⅲ期	Ⅳ期
						(1~3月)	(4~6月)	(7~9月)	(10~12月)
全 国	105.7	112.3	112.3	106.4	108.4	109.2	108.9	107.4	109.8
前年比・前期比(%)	△ 4.3	6.2	0.0	△ 5.3	1.9	1.8	△ 0.3	△ 1.4	2.2
千 葉 県	100.6	104.1	101.3	97.0	96.8	97.3	97.1	96.8	97.3
前年比・前期比(%)	△ 2.9	3.5	△ 2.7	△ 4.2	△ 0.2	△ 0.2	△ 0.2	△ 0.3	0.5

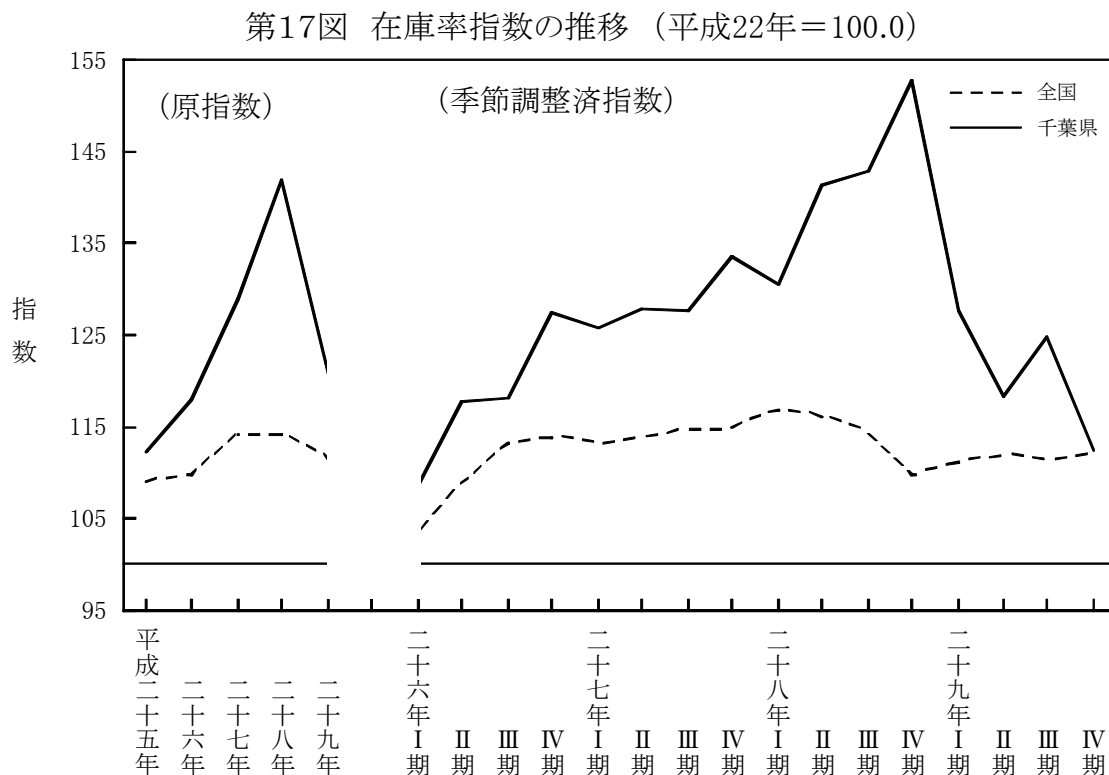
※暦年指数値は原指数(期末値), 四半期指数値は季節調整済指数(期末値)

(4) 在庫率の動向

平成29年の在庫率指数は、全国が111.5で前年比△2.4%と低下、千葉県が120.8で同△14.9%と低下しました。

平成29年を四半期別にみると、全国は、Ⅰ期・Ⅱ期・Ⅳ期が上昇、Ⅲ期が低下となりました。千葉県は、Ⅰ期・Ⅱ期・Ⅳ期が低下、Ⅲ期が上昇となりました。

(第17図・第13表参照)



第13表 在庫率指数及び前年比・前期比増減率

年・期 指 数	25 年	26 年	27 年	28 年	29 年	29 年			
						Ⅰ期	Ⅱ期	Ⅲ期	Ⅳ期
						(1~3月)	(4~6月)	(7~9月)	(10~12月)
全 国	109.0	109.8	114.2	114.2	111.5	111.1	111.8	111.1	112.1
前年比・前期比(%)	△ 3.7	0.7	4.0	0.0	△ 2.4	1.3	0.6	△ 0.6	0.9
千 葉 県	112.3	118.1	128.9	141.9	120.8	127.6	118.4	124.9	112.4
前年比・前期比(%)	△ 4.8	5.2	9.1	10.1	△ 14.9	△ 16.5	△ 7.2	5.5	△ 10.0

※暦年指数値は原指数，四半期指数値は季節調整済指数

Ⅱ 統 計 表

1 業種別分類

(1)生産指数

	ウエイト	製造工業	※ ※ ※ ※ ※ ※ ※ ※ ※ ※ ※ ※ ※ ※ ※												
			鉄鋼業	非鉄金属工業	金属製品工業	はん用機械工業	生産用機械工業	業務用機械工業	電子部品・デバイス工業	電気・情報通信機械工業	輸送機械工業	窯業・土石製品工業	化学工業	石油・石炭製品工業	プラスチック工業
ウエイト	10,000.0	9,980.1	965.3	127.4	609.3	276.8	298.0	67.0	392.6	157.1	221.9	346.6	3,072.2	989.6	384.2
(原指数)															
平成25年	93.1	93.1	98.1	89.2	80.6	131.4	102.3	111.8	62.9	107.4	46.9	100.0	91.9	81.3	101.0
平成26年	98.3	98.3	102.1	67.6	82.0	132.7	109.3	125.1	132.4	110.7	54.4	100.4	92.6	99.4	96.2
平成27年	97.3	97.3	97.8	63.5	79.8	108.5	114.0	124.1	199.2	100.0	60.0	98.4	86.9	93.3	96.6
平成28年	96.2	96.2	92.3	72.5	76.2	95.7	105.3	132.4	170.3	100.3	49.3	92.3	88.8	101.6	95.5
平成29年	95.0	95.0	89.9	81.4	78.0	95.4	118.2	130.4	131.0	100.8	56.2	92.8	90.3	92.5	101.9
(季節調整済指数)															
平成27年 I期	99.2	99.2	103.4	63.8	82.3	135.2	115.5	122.3	165.6	108.7	60.4	99.3	91.7	95.7	97.3
II期	96.8	96.8	98.3	65.8	80.1	131.3	117.3	127.2	194.4	98.4	61.2	97.1	84.1	86.3	98.1
III期	95.8	95.8	93.4	63.6	78.5	95.0	110.0	120.4	192.0	93.3	59.1	99.9	86.0	94.8	93.7
IV期	97.9	97.9	97.1	62.1	78.5	83.2	113.0	126.3	239.5	97.9	58.9	97.8	85.4	94.8	97.4
平成28年 I期	94.9	95.0	90.3	71.7	77.1	73.8	105.5	127.2	166.0	95.4	53.5	91.6	87.5	98.9	98.3
II期	94.9	94.9	92.4	71.4	75.8	83.3	108.2	127.4	160.2	98.3	47.8	92.9	85.8	102.9	93.1
III期	97.7	97.7	94.4	73.5	75.8	106.6	100.5	135.4	180.9	101.2	40.2	91.5	90.9	103.0	92.5
IV期	97.5	97.5	92.3	75.4	76.8	98.9	102.3	132.6	170.2	112.4	52.6	93.1	90.0	104.5	98.6
平成29年 I期	95.8	95.9	92.1	73.1	76.2	76.3	112.0	135.0	176.1	98.6	51.9	94.7	88.6	94.6	98.7
II期	97.4	97.4	90.7	77.8	78.4	118.1	130.5	138.3	144.4	104.3	59.4	94.3	92.4	88.9	100.5
III期	91.9	91.9	88.9	79.8	77.3	59.4	112.4	127.3	113.0	95.4	59.6	92.2	89.5	92.8	104.4
IV期	94.6	94.5	87.9	92.7	79.5	133.2	123.8	122.2	99.2	101.6	55.6	89.7	90.8	91.9	104.2
(原指数)															
平成29年 1月	95.0	95.0	95.8	66.9	71.5	65.7	97.2	104.8	196.7	107.3	43.6	86.1	95.8	107.7	88.6
2月	90.8	90.8	83.9	67.3	71.8	69.8	118.1	130.5	128.1	129.3	59.7	92.8	87.5	96.7	87.3
3月	101.2	101.2	93.7	84.5	88.4	92.8	142.8	157.7	149.2	131.5	62.4	99.5	93.2	97.1	108.6
4月	94.2	94.2	88.8	81.2	78.6	69.0	107.8	150.5	149.9	92.6	53.3	92.0	89.9	81.2	103.1
5月	94.4	94.4	89.4	73.9	72.4	158.6	136.5	144.4	138.4	85.1	56.1	91.5	89.1	67.6	106.0
6月	94.3	94.3	88.7	82.7	79.8	98.3	131.1	140.1	133.3	90.5	58.4	97.3	86.0	74.0	111.8
7月	92.4	92.4	90.0	81.0	77.9	73.4	111.3	130.3	106.8	75.6	57.2	97.8	81.6	102.6	113.9
8月	91.5	91.5	90.0	67.5	70.4	81.3	107.9	124.0	106.3	94.0	57.7	85.3	90.1	97.3	97.0
9月	94.2	94.2	90.2	93.2	81.3	61.2	114.7	137.7	118.9	105.6	60.0	94.4	92.0	91.7	105.2
10月	93.0	92.9	91.6	87.9	80.7	68.2	123.5	113.4	104.4	93.4	51.2	93.3	89.8	92.4	103.9
11月	95.9	95.8	92.9	98.8	83.1	76.2	119.0	113.4	123.1	84.8	64.6	92.4	90.8	93.3	105.4
12月	103.5	103.5	84.0	91.3	80.3	230.6	108.1	118.4	117.1	120.2	50.1	91.6	97.7	108.8	91.5
(季節調整済指数)															
平成29年 1月	97.7	97.7	94.3	70.8	76.8	74.1	105.6	132.3	205.0	106.2	41.3	92.1	90.2	98.5	99.2
2月	94.7	94.7	91.2	71.6	73.0	72.9	124.2	133.5	168.1	102.9	58.2	95.3	88.0	93.2	97.2
3月	95.1	95.2	90.9	76.8	78.8	81.9	106.1	139.1	155.2	86.8	56.3	96.6	87.6	92.1	99.8
4月	95.3	95.3	93.6	76.5	79.0	92.2	118.7	146.0	160.0	108.1	59.2	93.1	88.9	89.5	98.1
5月	100.8	100.8	89.7	77.0	77.6	170.4	146.2	138.8	138.2	106.7	59.4	94.6	93.7	89.5	101.6
6月	96.0	96.0	88.9	79.8	78.6	91.6	126.6	130.0	135.1	98.0	59.7	95.3	94.5	87.8	101.8
7月	90.0	89.9	89.8	80.8	78.0	55.3	104.8	133.0	122.4	96.8	60.6	93.4	84.6	100.0	104.2
8月	94.4	94.4	89.1	75.2	77.0	66.6	114.6	126.2	109.3	103.0	58.9	91.5	91.6	91.1	103.5
9月	91.4	91.4	87.7	83.5	77.0	56.3	117.8	122.7	107.3	86.3	59.3	91.6	92.2	87.3	105.6
10月	92.4	92.3	87.0	85.4	77.4	85.8	129.1	123.6	93.1	106.1	55.3	88.7	90.2	90.0	104.1
11月	93.5	93.4	89.3	99.8	79.9	87.7	124.8	120.7	102.6	92.6	59.8	89.8	90.7	90.4	103.9
12月	97.8	97.9	87.3	93.0	81.1	226.2	117.6	122.4	101.9	106.2	51.6	90.7	91.5	95.4	104.5

(注)※は、業種別分類の18業種を示す。

※				※					※	(参考)	(参考)	(参考)	(参考)	(参考)	
紙・ 紙加工 工業	繊維工業	食料品 工業	その他 工業	ゴム製品 工業	家具工業	印刷業	木材・ 木製品 工業	その他 製品 工業	鉱業	電力・ガス 事業	産業総合	機械工業	はん用・ 生産用・ 業務用 機械工業	一般機械 工業 (旧分類)	
83.5	47.2	1,571.2	370.2	58.3	60.2	125.8	40.1	85.8	19.9	1,902.2	11,902.2	1,413.4	641.8	574.8	ウ エ イ ト
99.7	104.1	102.4	100.5	93.8	108.2	106.4	93.6	94.2	99.6	121.9	97.7	89.4	115.9	116.3	(原指数)
100.2	100.8	101.0	103.4	97.6	115.3	106.9	100.8	95.3	100.1	121.9	102.1	112.6	121.0	120.6	平成25年
101.1	87.7	101.5	103.5	91.6	110.8	111.8	97.1	97.0	100.3	116.3	100.4	127.1	112.7	111.4	平成26年
104.0	86.0	102.6	105.5	93.9	116.5	112.2	83.6	106.1	99.6	109.7	98.4	113.4	104.0	100.7	平成27年
104.9	78.9	103.6	102.3	94.8	111.8	107.3	67.0	110.0	98.2	111.1	97.6	106.2	109.6	107.2	平成28年
99.6	89.9	101.6	102.9	97.8	113.1	105.0	100.6	96.1	100.4	123.2	103.1	125.3	125.3	126.4	(季節調整済指数)
100.5	79.8	102.8	103.7	93.9	110.7	113.1	90.2	98.1	100.7	116.5	100.1	131.7	123.4	122.9	平成27年 I期
100.9	89.9	101.6	105.0	86.8	114.2	115.5	98.0	98.7	101.2	117.7	99.0	116.8	102.0	99.7	II期
103.3	91.1	101.2	103.0	88.4	106.5	113.8	100.9	97.5	99.6	109.0	99.8	135.8	102.6	99.5	III期
103.0	90.1	103.3	104.3	90.2	113.9	111.9	90.4	99.4	100.1	111.5	97.5	108.1	94.2	90.8	平成28年 I期
104.0	84.6	102.4	104.1	91.2	116.4	111.3	86.1	101.0	100.2	109.1	97.3	110.0	100.1	96.6	II期
103.4	83.3	102.8	107.2	93.8	117.6	114.7	79.7	112.0	99.6	110.1	99.4	119.0	109.7	105.9	III期
105.5	83.2	102.7	106.7	99.3	117.1	111.7	78.5	111.9	98.2	110.7	99.7	114.4	104.6	101.2	IV期
104.4	77.2	104.0	103.8	98.5	110.9	107.6	75.1	108.2	95.3	110.2	98.1	113.1	99.5	96.0	平成29年 I期
104.7	81.5	104.5	103.7	92.3	113.2	108.7	66.8	113.8	98.1	111.0	99.7	120.2	127.1	126.0	II期
103.7	77.2	102.6	102.3	96.2	111.2	105.1	65.7	114.5	99.6	109.8	94.6	89.7	87.0	82.3	III期
106.5	79.4	102.9	99.3	92.9	111.6	107.0	60.1	102.2	100.1	111.1	97.4	103.9	128.1	129.1	IV期
85.7	72.9	85.7	95.2	94.4	98.2	98.0	79.2	97.0	103.9	124.8	99.8	111.7	84.4	82.0	(原指数)
100.4	72.0	92.2	103.6	100.7	120.1	107.2	79.7	99.9	91.9	117.9	95.1	104.1	98.6	94.8	平成29年 1月
111.6	79.4	108.7	110.2	100.9	147.8	105.9	73.7	113.3	101.4	115.6	103.5	121.6	122.8	118.7	2月
108.9	79.7	108.3	103.9	92.5	107.6	116.4	64.2	109.2	96.7	108.0	96.4	103.6	95.5	89.1	3月
98.7	75.5	106.7	95.6	85.5	99.9	100.6	69.2	104.6	98.5	97.5	94.9	123.4	146.8	147.1	4月
110.1	84.6	110.4	108.8	96.4	119.4	111.4	64.5	126.9	95.1	104.2	95.9	109.8	117.9	115.3	5月
106.2	86.5	106.8	103.1	92.4	105.0	110.7	66.2	115.3	97.8	110.8	95.4	91.1	97.0	93.1	6月
95.4	59.4	99.9	94.4	89.5	92.6	96.0	58.7	113.3	93.4	111.0	94.6	93.6	98.1	95.1	7月
98.6	85.5	99.3	106.4	100.6	104.0	113.6	62.9	121.9	92.1	102.2	95.4	96.9	94.0	88.9	8月
111.8	81.6	100.7	101.4	97.0	113.6	107.2	61.9	105.6	101.2	100.3	94.1	92.2	98.6	96.9	9月
113.5	82.6	107.0	103.1	97.3	116.9	108.6	63.3	108.0	100.7	112.6	98.5	99.2	100.0	98.4	10月
118.4	87.5	117.8	101.9	90.0	116.4	112.0	60.9	104.4	105.7	128.6	107.5	127.3	162.0	167.1	11月
100.3	76.6	106.4	106.2	99.7	108.8	116.3	76.4	107.8	95.7	110.3	99.5	116.8	94.5	90.8	12月
106.3	76.7	102.4	101.1	98.8	110.0	105.4	74.5	103.3	94.2	109.5	97.1	113.9	100.7	97.4	(季節調整済指数)
106.6	78.3	103.2	104.0	96.9	114.0	101.2	74.5	113.5	96.0	110.8	97.6	108.6	103.4	99.7	平成29年 1月
101.7	80.2	103.2	102.7	94.8	113.4	107.0	63.0	110.3	96.2	111.5	98.2	116.6	107.6	102.9	2月
107.6	81.0	106.6	103.6	90.2	113.3	111.4	70.8	113.2	99.2	111.0	102.5	133.2	159.8	162.9	3月
104.7	83.3	103.6	104.7	91.8	113.0	107.8	66.7	117.8	98.8	110.6	98.5	110.7	113.8	112.1	4月
104.3	78.2	101.8	101.0	89.9	111.2	105.0	67.8	110.0	99.4	110.9	93.1	82.9	79.2	73.8	5月
104.1	71.3	104.5	103.4	101.6	113.3	104.7	65.2	119.9	99.6	109.7	96.6	98.9	98.4	93.7	6月
102.6	82.2	101.4	102.5	97.1	109.1	105.5	64.2	113.7	99.8	108.9	94.0	87.4	83.5	79.3	7月
105.9	76.3	102.6	99.2	92.1	111.5	107.4	60.4	99.6	100.7	110.3	95.2	94.3	111.5	110.1	8月
106.0	79.8	102.5	98.9	92.3	109.2	107.3	59.3	102.8	100.5	110.9	96.4	96.7	109.2	108.0	9月
107.5	82.2	103.7	99.7	94.3	114.2	106.3	60.6	104.1	99.1	112.0	100.6	120.8	163.6	169.3	10月
															11月
															12月

1 業種別分類

(2) 出荷指数

	ウエイト	製造工業	※ ※ ※ ※ ※ ※ ※ ※ ※ ※ ※ ※ ※ ※ ※												
			鉄鋼業	非鉄金属工業	金属製品工業	はん用機械工業	生産用機械工業	業務用機械工業	電子部品・デバイス工業	電気・情報通信機械工業	輸送機械工業	窯業・土石製品工業	化学工業	石油・石炭製品工業	プラスチック製品工業
ウエイト	10,000.0	9,984.0	1,349.0	206.3	437.2	165.6	253.2	35.4	422.7	144.6	131.6	209.8	2,486.5	2,478.7	273.9
(原指数)															
平成25年	92.3	92.3	110.4	81.9	80.4	120.6	110.3	113.3	53.2	102.1	47.8	104.3	90.7	84.5	97.8
平成26年	97.4	97.4	107.4	58.6	80.5	125.5	119.5	119.2	112.5	105.2	44.3	104.8	91.1	97.8	95.0
平成27年	99.2	99.2	100.4	59.5	77.9	106.9	122.4	119.5	230.0	92.3	64.3	102.1	86.8	94.8	94.2
平成28年	97.4	97.4	99.4	81.5	73.5	97.0	108.6	127.9	171.3	89.8	40.4	96.5	87.8	99.2	94.5
平成29年	92.7	92.6	93.2	81.3	77.4	97.3	127.0	134.1	119.9	89.5	44.7	96.4	85.8	90.6	97.2
(季節調整済指数)															
平成27年 I期	100.7	100.7	110.7	58.0	81.7	119.7	128.0	116.5	176.8	104.8	59.4	103.8	89.4	98.8	93.5
II期	97.4	97.3	99.6	60.0	78.0	121.9	126.1	115.8	202.8	91.0	47.6	103.9	87.0	88.8	94.5
III期	97.3	97.3	95.1	58.5	75.9	99.0	116.8	121.9	213.8	84.3	48.8	102.1	84.6	97.0	94.3
IV期	101.9	101.9	97.0	62.1	76.6	93.9	119.1	123.8	312.8	88.3	77.2	99.4	85.8	94.8	94.7
平成28年 I期	95.5	95.5	97.1	73.8	73.4	84.7	115.2	123.2	157.3	85.7	57.8	97.5	86.4	96.4	96.3
II期	95.8	95.7	95.4	83.1	72.5	90.7	110.6	121.0	153.8	89.0	56.1	94.6	85.2	99.9	92.9
III期	99.0	99.0	100.8	84.9	74.0	109.2	101.0	135.4	176.2	92.9	29.4	97.1	89.5	100.1	92.7
IV期	99.3	99.3	105.3	86.8	74.7	97.4	107.0	127.3	174.2	97.5	30.1	97.3	89.7	99.9	97.4
平成29年 I期	96.6	96.5	97.3	78.5	73.7	87.9	118.8	128.5	195.6	88.0	43.5	100.6	87.6	92.9	94.8
II期	93.7	93.7	94.7	74.5	76.5	109.5	145.8	135.4	145.1	92.1	18.7	96.6	85.2	87.3	95.8
III期	90.4	90.4	92.6	87.1	77.5	74.6	120.0	136.5	83.2	84.5	22.5	94.4	85.7	91.3	98.8
IV期	90.2	90.1	88.0	84.8	80.8	117.6	131.1	135.8	75.8	89.0	74.3	93.2	84.7	90.6	99.6
(原指数)															
平成29年 1月	98.6	98.5	101.3	72.6	67.3	69.3	117.1	99.1	217.5	92.6	90.8	91.6	90.8	103.6	81.1
2月	92.9	92.8	93.2	74.3	68.0	93.0	127.2	130.5	127.5	110.1	49.9	95.8	88.7	94.3	86.5
3月	105.7	105.7	110.7	96.2	86.4	101.1	156.7	196.4	186.5	117.3	123.0	104.1	94.1	95.7	109.2
4月	88.1	88.1	88.1	76.7	76.7	80.3	116.3	138.1	148.9	78.8	7.8	94.2	82.7	78.2	94.4
5月	87.4	87.4	93.4	77.2	69.9	135.3	148.8	121.0	125.3	78.8	8.1	93.0	82.0	71.8	95.8
6月	88.5	88.5	91.7	78.7	77.3	102.2	140.2	144.5	121.1	82.3	10.4	100.4	82.2	74.3	103.0
7月	89.6	89.6	92.3	74.6	77.0	78.9	119.0	117.7	59.4	66.9	9.2	98.6	80.5	97.4	104.6
8月	88.4	88.4	87.1	72.9	71.9	91.3	112.4	134.8	73.6	80.2	9.7	88.3	81.9	96.3	97.1
9月	91.2	91.2	94.0	101.3	83.1	106.5	124.6	158.5	103.0	98.0	12.3	97.2	86.1	85.6	100.4
10月	86.9	86.9	81.0	84.6	82.2	61.8	131.6	122.8	79.2	87.9	9.9	96.5	85.9	85.8	97.8
11月	96.7	96.7	95.7	86.3	86.7	77.0	124.8	120.8	107.8	78.1	197.1	98.5	87.1	96.9	100.4
12月	97.9	97.8	89.5	80.4	81.9	170.7	105.3	124.4	89.3	102.7	8.7	98.1	87.7	107.7	95.6
(季節調整済指数)															
平成29年 1月	97.9	97.8	97.6	69.5	72.6	83.6	124.1	122.4	212.2	91.8	57.7	98.4	88.5	96.1	94.0
2月	95.5	95.4	96.2	78.0	72.7	90.5	125.7	128.7	190.2	89.0	28.3	99.8	88.0	91.9	93.9
3月	96.4	96.4	98.0	87.9	75.7	89.7	106.7	134.4	184.5	83.3	44.6	103.7	86.2	90.7	96.4
4月	93.4	93.5	95.6	72.6	76.9	88.4	131.3	137.1	174.9	95.0	15.1	95.7	81.1	88.4	93.3
5月	94.9	94.9	95.6	72.9	75.6	144.4	169.0	135.2	136.0	92.9	15.3	97.3	88.0	88.1	96.8
6月	92.7	92.7	92.9	78.0	77.1	95.8	137.1	133.8	124.3	88.3	25.7	96.9	86.4	85.5	97.3
7月	91.5	91.5	93.3	78.7	77.5	67.3	117.3	132.5	83.9	83.4	16.5	96.1	84.9	100.3	98.2
8月	90.5	90.4	92.9	81.0	77.6	81.4	118.7	140.9	80.3	86.2	23.2	93.0	86.5	90.4	98.8
9月	89.2	89.2	91.7	101.5	77.5	75.0	124.0	136.1	85.3	84.0	27.9	94.1	85.8	83.1	99.3
10月	85.7	85.7	80.6	82.2	77.7	82.1	141.8	137.1	67.5	92.1	6.4	92.0	84.9	85.2	98.8
11月	92.2	92.2	91.7	87.1	82.4	90.3	134.2	135.9	80.9	83.0	182.4	93.3	84.7	91.5	97.7
12月	92.6	92.5	91.6	85.0	82.3	180.4	117.4	134.5	79.1	92.0	34.2	94.3	84.6	95.2	102.2

(注)※は、業種別分類の18業種を示す。

※				※					※	(参考)	(参考)	(参考)	(参考)	(参考)	
紙・ 紙加工 工業	繊維工業	食料品 工業	その他 工業	ゴム製品 工業	家具工業	印刷業	木材・ 木製品 工業	その他 製品 工業	鉱業	電力・ガス 事業	産業総合	機械工業	はん用・ 生産用・ 業務用 機械工業	一般機械 工業 (旧分類)	
63.7	19.6	1,103.8	202.4	25.1	43.1	33.3	32.1	68.8	16.0	2,000.0	12,000.0	1,153.1	454.2	418.8	ウ エ イ ト
97.9	100.3	101.4	105.2	94.2	107.7	106.4	92.4	113.2	102.0	119.3	96.8	82.8	114.3	114.4	(原指数)
97.9	92.5	99.0	108.5	99.3	115.8	106.9	95.6	114.1	103.6	120.3	101.2	107.4	121.7	121.9	平成25年
97.0	71.8	99.2	109.1	94.7	115.5	111.8	93.8	116.1	101.7	115.7	102.0	149.1	116.5	116.3	平成26年
96.9	69.9	100.4	109.9	95.6	116.7	112.2	81.1	123.1	101.7	110.6	99.6	120.3	105.9	104.0	平成27年
98.6	60.2	101.1	109.4	97.4	113.5	107.3	83.4	124.4	101.6	112.1	95.9	106.3	116.7	115.3	平成28年
98.4	76.0	99.4	106.8	100.6	114.8	105.0	90.7	113.0	103.3	121.1	104.2	132.1	125.1	125.3	(季節調整済指数)
98.2	70.2	100.3	108.4	95.7	113.9	113.1	89.0	117.2	103.8	116.0	100.4	143.4	123.9	124.4	平成27年 I期
95.7	72.1	99.4	111.3	89.8	119.5	115.4	95.9	118.5	102.0	117.4	100.7	139.4	109.5	109.1	II期
95.9	68.0	98.6	111.0	93.3	115.3	113.8	101.2	117.6	98.1	109.3	103.1	181.1	108.6	107.2	III期
95.9	73.3	100.9	109.5	92.4	115.7	111.9	89.2	120.7	102.1	111.8	98.3	116.7	104.9	102.9	平成28年 I期
95.6	76.2	99.8	109.7	93.3	120.9	111.3	83.0	120.4	101.2	109.6	98.0	114.5	105.2	102.4	II期
96.6	69.6	101.0	111.5	95.6	116.8	114.7	78.5	127.3	102.5	111.1	100.9	126.4	107.0	106.2	III期
99.7	61.5	100.7	109.4	100.6	114.4	111.7	73.4	125.0	101.3	112.1	101.5	121.6	104.2	102.0	IV期
97.0	60.3	101.7	109.1	100.3	112.7	107.7	82.2	123.6	100.4	111.1	99.0	131.1	109.8	108.0	平成29年 I期
98.1	59.1	101.4	109.7	94.8	111.5	108.7	84.5	126.5	102.0	112.3	96.8	119.0	131.2	130.8	II期
97.9	62.6	100.6	109.1	98.8	111.2	105.1	82.6	126.1	101.7	110.6	93.6	88.4	103.3	100.8	III期
100.5	59.4	100.5	108.8	95.7	116.9	107.0	83.3	120.4	102.1	112.4	94.0	89.6	125.4	124.5	IV期
84.6	54.2	82.3	95.5	95.6	89.6	98.0	76.2	107.0	116.4	127.6	103.4	140.4	98.3	98.2	(原指数)
94.1	58.1	90.3	111.9	102.9	124.1	107.1	92.3	119.1	105.1	119.4	97.3	111.5	115.0	113.7	平成29年 1月
103.3	63.4	105.3	125.6	101.5	181.6	106.0	79.6	130.3	114.4	118.4	107.8	152.1	139.5	134.7	2月
100.7	58.9	103.1	106.6	95.6	101.3	116.4	76.8	123.1	99.9	109.2	91.6	106.7	104.9	102.1	3月
94.4	57.1	104.2	101.0	86.9	94.6	100.6	83.1	118.6	95.9	97.7	89.1	112.6	141.7	143.5	4月
102.6	58.4	107.5	116.0	100.6	112.8	111.4	89.8	138.0	94.4	104.1	91.1	105.8	126.7	125.2	5月
97.5	60.5	106.1	107.3	95.5	100.1	110.7	81.0	126.8	96.9	111.4	93.2	72.3	104.3	103.2	6月
91.2	66.9	101.1	101.7	95.1	93.0	96.0	83.2	121.0	90.4	110.5	92.1	80.1	106.4	104.0	7月
95.8	65.5	97.7	115.5	103.9	124.9	113.6	81.1	130.9	90.9	101.6	93.0	99.0	120.6	117.4	8月
103.7	61.6	95.9	109.9	100.5	109.7	107.2	87.0	125.4	99.5	100.7	89.2	82.7	105.5	104.0	9月
105.4	57.0	103.6	111.3	98.7	111.5	108.6	86.0	128.8	100.7	113.4	99.5	114.0	107.1	105.9	10月
109.9	60.8	116.0	110.7	91.8	119.2	112.0	84.3	123.9	115.0	131.6	103.5	98.0	130.6	131.1	11月
95.0	59.8	104.0	108.5	101.8	110.5	116.3	74.9	122.4	99.9	111.2	100.2	143.5	107.8	106.5	(季節調整済指数)
97.9	61.1	100.3	108.5	100.8	111.6	105.4	89.5	121.1	99.8	110.2	98.1	124.0	113.8	112.3	平成29年 1月
98.2	60.1	100.7	110.2	98.2	116.0	101.3	82.1	127.3	101.6	111.8	98.8	125.8	107.9	105.3	2月
96.7	58.7	100.3	108.3	97.2	110.9	107.0	80.4	124.8	98.3	113.0	96.8	125.9	113.0	110.5	3月
99.7	61.8	103.2	110.4	92.0	112.6	111.4	85.1	127.4	102.7	112.3	97.7	121.5	160.6	162.7	4月
97.9	56.7	100.6	110.3	95.3	111.1	107.8	88.1	127.3	104.9	111.7	95.8	109.6	119.9	119.1	5月
96.9	58.0	100.4	107.9	91.0	111.7	105.0	83.2	123.1	102.4	112.1	94.6	83.0	95.0	92.6	6月
99.3	66.7	102.5	110.6	106.5	110.2	104.7	84.2	130.4	102.1	110.5	93.8	89.8	111.0	108.1	7月
97.6	63.1	98.8	108.8	98.9	111.6	105.5	80.4	124.9	100.7	109.2	92.5	92.4	103.8	101.8	8月
98.4	59.0	99.1	108.6	96.1	118.2	107.4	82.9	117.6	102.4	111.2	90.0	74.6	118.8	117.2	9月
99.0	57.0	101.2	108.2	95.1	113.8	107.2	84.8	120.5	102.2	112.2	95.5	99.6	118.9	117.4	10月
104.0	62.2	101.1	109.6	96.0	118.7	106.3	82.1	123.0	101.8	113.9	96.4	94.5	138.5	138.9	11月
															12月

1 業種別分類

(3) 在庫指数

	ウエイ	ト	※ ※ ※ ※ ※ ※ ※ ※ ※ ※ ※ ※ ※ ※ ※												
			製造工業	鉄鋼業	非鉄金属工業	金属製品工業	はん用機械工業	生産用機械工業	業務用機械工業	電子部品・デバイス工業	電気・情報通信機械工業	輸送機械工業	窯業・土石製品工業	化学工業	石油・石炭製品工業
	10,000.0	10,000.0	2,460.5	182.5	252.4	60.7	168.8	41.0	—	21.4	—	425.4	3,647.8	1,722.4	354.6
(原指数)															
平成25年	100.6	100.6	106.0	100.6	86.0	130.3	123.0	123.8	—	149.5	—	88.6	97.9	95.7	135.6
平成26年	104.1	104.1	103.0	88.9	89.9	123.1	120.3	150.2	—	106.0	—	84.8	103.8	112.0	110.4
平成27年	101.3	101.3	99.0	103.3	84.1	69.9	127.2	163.4	—	127.0	—	105.8	98.8	106.7	122.3
平成28年	97.0	97.0	103.4	57.4	81.3	89.7	131.8	178.2	—	175.5	—	104.8	90.7	97.5	104.3
平成29年	96.8	96.8	93.6	99.8	81.6	62.2	126.8	155.8	—	147.8	—	89.7	92.8	98.2	143.1
(季節調整済指数)															
平成27年 I期	102.9	102.9	101.8	89.6	86.2	126.8	108.4	146.6	—	109.4	—	90.5	108.0	96.1	117.8
II期	102.1	102.1	100.7	90.9	87.8	107.2	122.2	155.4	—	146.9	—	91.9	97.6	108.7	128.8
III期	99.9	99.9	97.0	90.4	86.5	96.7	120.6	155.3	—	148.8	—	99.0	100.4	97.8	125.9
IV期	101.9	101.9	97.1	102.5	84.3	74.1	122.9	155.7	—	127.9	—	108.5	98.8	108.5	128.3
平成28年 I期	100.4	100.4	101.2	94.4	86.7	69.1	113.0	163.0	—	159.0	—	103.6	98.5	98.6	123.4
II期	99.8	99.8	107.1	89.3	93.7	73.2	112.2	166.1	—	162.9	—	107.4	92.5	96.4	116.8
III期	100.2	100.2	112.9	88.2	86.0	64.9	120.5	168.6	—	149.0	—	105.9	95.1	93.5	112.1
IV期	97.5	97.5	103.6	58.8	82.9	91.9	122.8	171.3	—	180.1	—	106.7	91.4	96.2	109.9
平成29年 I期	97.3	97.3	100.0	75.7	84.5	73.3	118.7	176.8	—	175.8	—	92.7	89.1	105.8	118.7
II期	97.1	97.1	94.4	75.8	84.8	68.3	114.6	181.6	—	140.0	—	96.3	91.6	99.7	132.3
III期	96.8	96.8	95.2	85.4	83.7	52.5	110.8	169.4	—	142.9	—	94.4	92.2	99.9	148.2
IV期	97.3	97.3	93.8	101.3	84.2	59.7	115.3	153.3	—	147.5	—	90.2	93.1	98.5	152.3
(原指数)															
平成29年 1月	100.0	100.0	105.3	76.4	82.2	93.7	107.3	178.7	—	160.3	—	98.3	96.3	99.1	115.0
2月	99.8	99.8	109.6	79.0	82.7	83.3	108.3	178.8	—	175.0	—	96.6	92.0	101.5	115.7
3月	94.3	94.3	93.4	76.1	82.9	77.1	107.2	165.9	—	154.7	—	94.2	88.4	103.0	111.8
4月	97.5	97.5	97.4	75.0	81.4	73.1	107.7	171.3	—	133.6	—	95.5	91.3	105.1	121.5
5月	98.4	98.4	93.7	74.8	84.2	69.1	112.1	179.4	—	160.0	—	97.6	95.7	101.4	132.7
6月	96.4	96.4	93.3	77.1	87.8	68.3	114.3	181.4	—	142.3	—	97.5	92.0	96.0	140.9
7月	95.2	95.2	94.0	82.0	82.9	73.1	111.8	183.4	—	131.0	—	97.6	85.8	99.6	150.1
8月	97.5	97.5	97.9	84.6	87.0	71.3	111.1	177.1	—	144.9	—	95.6	89.6	104.5	144.0
9月	96.0	96.0	93.6	85.2	85.6	39.3	108.7	171.2	—	141.2	—	94.2	91.5	99.6	146.2
10月	99.8	99.8	102.2	88.3	88.3	52.1	109.2	162.3	—	142.1	—	95.1	89.9	107.9	150.2
11月	96.2	96.2	95.1	92.4	87.3	59.2	112.9	158.4	—	155.6	—	91.6	88.3	98.9	153.7
12月	96.8	96.8	93.6	99.8	81.6	62.2	126.8	155.8	—	147.8	—	89.7	92.8	98.2	143.1
(季節調整済指数)															
平成29年 1月	97.0	97.0	99.3	77.0	86.5	83.7	104.9	175.7	—	167.0	—	101.3	92.5	97.7	115.6
2月	97.5	97.5	104.9	78.9	85.2	74.4	106.0	175.7	—	174.1	—	97.5	88.8	102.8	117.8
3月	97.3	97.3	100.0	75.7	84.5	73.3	118.7	176.8	—	175.8	—	92.7	89.1	105.8	118.7
4月	97.2	97.2	99.0	74.4	81.7	73.2	117.9	180.2	—	144.2	—	95.5	90.2	103.1	124.6
5月	96.8	96.8	96.2	74.4	83.5	69.0	115.7	181.9	—	151.1	—	95.7	91.3	99.2	130.0
6月	97.1	97.1	94.4	75.8	84.8	68.3	114.6	181.6	—	140.0	—	96.3	91.6	99.7	132.3
7月	97.2	97.2	96.1	79.2	82.6	68.6	107.0	179.9	—	127.7	—	96.9	91.0	100.8	139.6
8月	96.6	96.6	95.0	82.6	85.4	68.0	109.7	171.5	—	130.2	—	96.0	91.0	102.3	143.5
9月	96.8	96.8	95.2	85.4	83.7	52.5	110.8	169.4	—	142.9	—	94.4	92.2	99.9	148.2
10月	99.7	99.7	101.0	91.3	86.0	60.0	109.2	161.8	—	140.5	—	95.4	91.1	104.4	149.3
11月	97.3	97.3	94.1	96.6	85.8	62.6	108.6	157.3	—	154.3	—	91.2	91.7	101.1	152.4
12月	97.3	97.3	93.8	101.3	84.2	59.7	115.3	153.3	—	147.5	—	90.2	93.1	98.5	152.3

(注)※は、業種別分類の18業種を示す。

※				※					※	(参考)	(参考)	(参考)	(参考)	(参考)	
紙・ 紙加工 工業	繊維工業	食料品 工業	その他 工業	ゴム製品 工業	家具工業	印刷業	木材・ 木製品 工業	その他 製品 工業	鉱業	電力・ガス 事業	産業総合	機械工業	はん用・ 生産用・ 業務用 機械工業	一般機械 工業 (旧分類)	
30.0	33.6	455.1	143.8	35.0	62.1	—	24.8	21.9	—	—	10,000.0	291.9	270.5	229.5	ウ エ イ ト
147.5	90.0	81.1	114.9	77.5	148.9	—	81.8	115.9	—	—	100.6	126.6	124.8	124.9	(原指数)
145.8	85.2	89.3	122.9	72.5	165.2	—	89.5	121.6	—	—	104.1	124.0	125.5	121.1	平成25年
156.7	80.9	87.0	101.6	59.6	120.7	—	82.1	136.9	—	—	101.3	120.4	119.8	112.1	平成26年
173.8	74.0	90.7	111.6	75.1	146.6	—	68.3	119.7	—	—	97.0	132.8	129.4	120.7	平成27年
165.8	74.0	97.5	111.9	67.6	149.4	—	58.8	136.3	—	—	96.8	119.0	116.7	109.7	平成28年
125.5	78.5	102.4	122.1	69.7	152.6	—	96.6	152.2	—	—	102.9	119.8	120.8	116.0	(季節調整済指数)
132.6	73.5	95.4	118.1	69.7	144.7	—	96.4	150.0	—	—	102.1	125.6	123.6	118.0	平成27年 I期
138.8	70.3	92.4	107.9	62.3	126.3	—	94.6	147.0	—	—	99.9	123.0	120.5	114.5	II期
147.1	76.7	93.7	97.6	59.5	108.6	—	85.6	138.3	—	—	101.9	118.0	117.2	110.3	III期
150.9	82.2	98.0	104.1	74.5	125.5	—	74.7	126.5	—	—	100.4	113.6	110.4	100.7	平成28年 I期
171.0	73.4	93.0	98.9	71.3	113.0	—	74.1	129.9	—	—	99.8	115.7	111.7	102.0	II期
170.1	72.1	96.4	96.4	73.6	112.5	—	68.7	124.3	—	—	100.2	117.9	114.9	105.2	III期
166.6	70.7	98.9	107.4	77.6	132.6	—	70.1	120.4	—	—	97.5	127.4	123.2	115.1	IV期
172.5	67.4	98.1	107.7	79.1	138.4	—	62.9	122.2	—	—	97.3	120.8	116.7	106.1	平成29年 I期
172.8	68.1	99.4	111.9	73.3	149.7	—	62.0	124.7	—	—	97.1	116.0	114.1	102.2	II期
160.1	65.6	100.5	112.8	69.5	152.5	—	66.0	132.3	—	—	96.8	109.4	106.6	95.2	III期
160.5	69.4	105.1	108.1	69.6	137.7	—	59.4	136.3	—	—	97.3	111.1	108.4	100.2	IV期
155.3	74.1	95.8	116.2	75.9	160.0	—	58.9	121.2	—	—	100.0	118.4	115.1	103.7	(原指数)
158.3	68.4	94.1	114.7	78.6	156.1	—	54.4	122.9	—	—	99.8	117.9	113.4	101.7	平成29年 1月
169.5	67.0	98.4	97.2	78.7	113.6	—	60.3	122.2	—	—	94.3	112.7	109.3	99.2	2月
174.4	65.1	107.0	102.2	76.3	124.9	—	65.9	120.6	—	—	97.5	111.3	109.6	98.5	3月
165.7	64.8	109.5	107.8	82.9	134.7	—	63.4	121.5	—	—	98.4	116.1	112.7	100.7	4月
166.8	68.7	106.5	110.9	78.6	146.1	—	64.6	115.4	—	—	96.4	116.2	114.1	102.1	5月
182.3	69.9	102.9	116.4	76.7	154.9	—	69.6	123.6	—	—	95.2	115.2	114.0	101.6	6月
163.0	60.4	90.8	115.7	67.3	156.6	—	65.8	133.6	—	—	97.5	114.6	112.2	100.6	7月
161.1	61.0	94.6	104.3	64.7	130.8	—	67.2	134.4	—	—	96.0	105.4	102.6	90.3	8月
172.5	62.4	102.0	106.6	61.1	138.8	—	63.3	136.9	—	—	99.8	107.2	104.4	94.1	9月
172.0	69.2	102.4	112.7	66.8	149.6	—	61.9	138.9	—	—	96.2	111.3	107.8	98.7	10月
165.8	74.0	97.5	111.9	67.6	149.4	—	58.8	136.3	—	—	96.8	119.0	116.7	109.7	11月
159.4	68.6	97.7	106.3	78.9	133.9	—	64.2	116.9	—	—	97.0	115.5	112.3	100.7	(季節調整済指数)
164.4	67.7	96.4	105.7	77.2	134.4	—	57.4	117.0	—	—	97.5	114.4	109.3	97.8	平成29年 1月
172.5	67.4	98.1	107.7	79.1	138.4	—	62.9	122.2	—	—	97.3	120.8	116.7	106.1	2月
170.9	66.8	100.9	107.4	76.5	139.3	—	63.1	121.9	—	—	97.2	119.1	117.1	105.8	3月
176.9	66.6	100.3	110.0	74.8	144.6	—	60.9	124.4	—	—	96.8	117.3	114.8	102.9	4月
172.8	68.1	99.4	111.9	73.3	149.7	—	62.0	124.7	—	—	97.1	116.0	114.1	102.2	5月
175.8	68.1	100.8	112.3	74.3	148.3	—	65.5	128.9	—	—	97.2	110.9	109.6	97.3	6月
157.2	63.6	95.9	114.8	71.1	152.4	—	65.3	131.7	—	—	96.6	111.5	109.7	98.7	7月
160.1	65.6	100.5	112.8	69.5	152.5	—	66.0	132.3	—	—	96.8	109.4	106.6	95.2	8月
167.2	64.7	105.9	110.7	62.4	146.1	—	64.7	135.5	—	—	99.7	110.1	107.5	97.5	9月
169.2	67.7	101.0	109.6	67.9	142.1	—	61.9	135.6	—	—	97.3	109.5	106.0	96.6	10月
160.5	69.4	105.1	108.1	69.6	137.7	—	59.4	136.3	—	—	97.3	111.1	108.4	100.2	11月
															12月

1 業種別分類
(4)在庫率指数

	鉱工業	製造工業	※	※	※	※	※	※	※	※	※	※	※	※	※
			鉄鋼業	非鉄金属工業	金属製品工業	はん用機械工業	生産用機械工業	業務用機械工業	電子部品・デバイス工業	電気・情報通信機械工業	輸送機械工業	窯業・土石製品工業	化学工業	石油・石炭製品工業	プラスチック工業
ウエイト	10,000.0	10,000.0	2,460.5	182.5	252.4	60.7	168.8	41.0	—	21.4	—	425.4	3,647.8	1,722.4	354.6
(原指数)															
平成25年	112.3	112.3	107.3	92.2	99.4	152.8	115.2	102.7	—	137.0	—	106.6	111.6	125.8	124.6
平成26年	118.1	118.1	131.0	131.9	95.0	136.9	108.6	113.2	—	101.1	—	101.7	119.6	108.6	117.4
平成27年	128.9	128.9	155.1	192.9	99.7	119.2	166.4	136.1	—	136.1	—	105.2	124.8	108.4	124.2
平成28年	141.9	141.9	218.3	133.9	105.9	99.2	206.1	159.4	—	157.2	—	122.5	116.6	109.3	117.1
平成29年	120.8	120.8	147.2	98.5	98.6	80.9	113.5	154.2	—	145.9	—	108.3	107.6	123.2	126.4
(季節調整済指数)															
平成27年 I期	125.8	125.8	161.7	99.3	96.1	147.9	119.1	131.5	—	81.8	—	97.0	124.7	103.6	119.7
II期	127.9	127.9	139.2	180.2	102.8	122.7	150.6	140.5	—	123.6	—	100.1	126.3	118.0	128.1
III期	127.6	127.6	157.7	177.3	102.2	123.2	188.7	135.8	—	179.3	—	105.4	123.8	102.2	122.7
IV期	133.5	133.5	158.9	263.9	97.5	82.8	189.6	133.8	—	147.4	—	119.8	124.2	108.8	125.3
平成28年 I期	130.6	130.6	177.1	90.5	100.7	91.9	166.3	150.4	—	168.4	—	119.5	116.9	117.4	120.6
II期	141.3	141.3	206.5	219.1	111.1	99.7	237.8	159.0	—	158.4	—	120.7	118.3	102.7	121.6
III期	142.8	142.8	221.3	135.7	109.0	83.1	194.4	146.4	—	126.6	—	124.7	116.9	108.8	115.0
IV期	152.8	152.8	263.5	78.0	102.5	118.8	212.1	170.9	—	179.0	—	125.2	113.2	109.1	110.5
平成29年 I期	127.6	127.6	180.3	92.4	105.8	87.7	130.4	165.3	—	173.0	—	100.9	104.2	121.8	113.8
II期	118.4	118.4	142.1	89.9	96.0	85.0	98.7	154.3	—	146.7	—	110.2	104.4	124.6	125.3
III期	124.9	124.9	150.8	106.8	97.3	71.5	91.3	155.2	—	125.2	—	114.7	115.6	121.4	132.2
IV期	112.4	112.4	121.1	111.1	95.2	75.6	130.1	140.0	—	137.0	—	108.0	106.3	125.0	134.9
(原指数)															
平成29年 1月	132.5	132.5	175.8	92.1	110.1	123.2	172.5	249.9	—	182.7	—	124.1	113.8	114.8	132.1
2月	141.7	141.7	234.6	117.7	111.7	81.6	104.9	146.6	—	203.8	—	113.9	104.9	123.2	118.8
3月	104.8	104.8	128.9	77.9	93.1	77.1	64.7	76.6	—	132.2	—	94.8	88.7	121.8	93.3
4月	116.8	116.8	129.4	89.2	94.6	78.0	88.6	137.1	—	137.1	—	106.0	106.0	134.6	119.0
5月	122.5	122.5	127.7	78.5	104.4	87.6	101.9	187.3	—	178.7	—	111.1	114.9	142.7	130.9
6月	114.3	114.3	119.2	111.5	99.5	68.9	85.0	131.8	—	127.4	—	103.4	106.9	131.2	131.7
7月	134.7	134.7	162.0	124.2	91.3	84.4	85.0	196.4	—	123.6	—	107.8	135.5	121.5	131.9
8月	120.6	120.6	133.6	123.2	108.1	72.5	97.9	138.6	—	150.6	—	113.6	110.4	126.8	141.5
9月	113.1	113.1	133.8	86.5	95.9	33.4	80.8	110.5	—	110.6	—	110.8	103.8	112.2	128.3
10月	126.8	126.8	169.0	90.7	97.9	104.6	130.2	167.1	—	113.5	—	112.7	102.3	130.2	133.2
11月	108.0	108.0	111.7	93.2	91.5	81.7	165.9	164.1	—	147.7	—	99.1	99.9	114.0	131.4
12月	114.0	114.0	141.0	97.1	85.4	77.5	184.3	144.1	—	142.4	—	102.2	104.0	105.2	125.0
(季節調整済指数)															
平成29年 1月	121.7	121.7	147.5	71.7	111.0	93.7	148.1	182.1	—	173.7	—	112.5	107.3	118.3	114.6
2月	134.6	134.6	221.2	109.0	108.9	79.9	115.9	161.4	—	194.3	—	94.6	104.7	122.4	114.7
3月	126.5	126.5	172.3	96.4	97.5	89.6	127.2	152.3	—	151.0	—	95.5	100.7	124.8	112.2
4月	120.7	120.7	144.7	102.0	92.1	91.3	103.9	150.6	—	145.8	—	110.1	107.3	126.9	128.4
5月	118.9	118.9	153.4	73.8	98.0	87.3	96.9	156.9	—	153.9	—	108.3	101.6	124.5	121.9
6月	115.5	115.5	128.3	94.0	97.8	76.5	95.3	155.3	—	140.3	—	112.3	104.4	122.5	125.6
7月	139.7	139.7	180.2	115.9	95.2	85.4	77.2	168.3	—	125.6	—	115.5	136.8	123.2	128.6
8月	117.4	117.4	130.7	120.5	99.4	79.6	99.6	147.5	—	126.5	—	116.5	103.7	122.1	133.8
9月	117.7	117.7	141.4	84.0	97.3	49.4	97.0	149.9	—	123.6	—	112.2	106.2	118.9	134.2
10月	118.1	118.1	141.5	113.5	99.1	78.0	109.3	141.4	—	125.9	—	113.2	104.1	133.4	134.5
11月	107.4	107.4	91.9	127.8	95.4	74.0	123.9	143.3	—	144.6	—	104.9	108.7	123.3	137.2
12月	111.6	111.6	129.9	92.1	91.0	74.8	157.2	135.4	—	140.4	—	106.0	106.0	118.3	132.9

(注)※は、業種別分類の18業種を示す。

※				※					※	(参考)	(参考)	(参考)	(参考)	(参考)	
紙・ 紙加工 工業	繊維工業	食料品 工業	その他 工業	ゴム製品 工業	家具工業	印刷業	木材・ 木製品 工業	その他 製品 工業	鉱業	電力・ガス 事業	産業総合	機械工業	はん用・ 生産用・ 業務用 機械工業	一般機械 工業 (旧分類)	
30.0	33.6	455.1	143.8	35.0	62.1	—	24.8	21.9	—	—	10,000.0	291.9	270.5	229.5	ウ エ イ ト
157.4	87.8	98.0	111.5	87.4	120.8	—	87.4	150.7	—	—	112.3	122.8	121.7	125.1	(原指数)
147.5	79.2	104.9	97.2	74.3	109.3	—	85.8	112.3	—	—	118.1	114.6	115.6	116.1	平成25年
145.4	91.8	107.4	114.4	67.4	139.6	—	95.1	140.3	—	—	128.9	150.1	151.2	153.9	平成26年
174.9	102.3	109.9	101.4	72.9	121.1	—	83.3	111.7	—	—	141.9	173.7	175.0	177.8	平成27年
185.2	96.1	108.2	111.4	71.8	147.7	—	69.4	119.1	—	—	120.8	114.8	112.3	104.9	平成28年
133.6	86.8	107.2	116.0	69.6	145.6	—	94.6	152.7	—	—	125.8	124.2	127.5	127.2	(季節調整済指数)
137.8	97.8	107.2	123.6	69.3	168.1	—	104.4	130.0	—	—	127.9	140.2	141.5	141.6	平成27年 I期
154.5	88.5	105.0	112.6	68.2	128.1	—	97.0	144.4	—	—	127.6	167.9	165.1	169.5	II期
155.2	94.7	110.8	103.9	62.2	120.7	—	83.0	133.4	—	—	133.5	161.6	163.8	168.9	III期
163.2	96.1	104.7	99.0	67.9	119.1	—	79.7	119.6	—	—	130.6	147.1	144.7	143.3	平成28年 I期
179.7	112.8	109.3	100.3	72.3	116.9	—	83.3	120.8	—	—	141.3	190.8	191.4	199.3	II期
183.9	92.9	116.5	96.8	71.9	113.6	—	82.2	97.8	—	—	142.8	160.0	164.5	167.9	III期
172.5	105.8	108.2	107.8	79.3	130.3	—	88.0	107.8	—	—	152.8	190.5	190.9	195.0	IV期
183.9	99.4	105.4	108.0	75.5	141.4	—	72.5	115.1	—	—	127.6	130.4	125.6	118.9	平成29年 I期
191.3	90.1	110.5	114.8	75.3	152.9	—	67.3	117.9	—	—	118.4	105.8	101.9	92.7	II期
186.8	86.7	106.4	116.0	69.5	156.0	—	72.2	127.0	—	—	124.9	99.9	98.0	87.7	III期
179.6	107.5	110.4	105.9	66.5	140.2	—	65.5	115.8	—	—	112.4	120.7	120.5	116.5	IV期
194.4	116.5	121.0	138.1	80.6	200.3	—	71.3	129.3	—	—	132.5	173.9	173.2	159.5	(原指数)
178.6	96.2	106.0	103.7	76.0	123.9	—	54.2	146.5	—	—	141.7	113.1	106.0	98.7	平成29年 1月
177.5	88.7	103.3	71.3	72.4	57.1	—	73.9	107.2	—	—	104.8	73.9	69.3	68.0	2月
192.3	95.0	110.3	110.6	75.2	148.4	—	79.4	95.1	—	—	116.8	96.8	93.6	85.8	3月
201.0	90.6	109.7	128.6	92.7	169.6	—	70.7	135.4	—	—	122.5	116.6	111.6	98.1	4月
176.2	92.6	103.0	106.0	73.1	143.8	—	65.6	97.4	—	—	114.3	91.3	88.5	80.7	5月
206.5	99.5	106.3	127.3	73.6	185.1	—	80.0	102.9	—	—	134.7	103.3	101.7	84.8	6月
189.3	77.6	110.7	137.0	69.6	188.9	—	69.8	173.6	—	—	120.6	102.2	98.4	91.2	7月
174.6	77.9	117.8	89.8	60.1	100.7	—	75.9	121.6	—	—	113.1	77.3	74.7	68.2	8月
179.3	84.4	124.9	105.6	58.2	143.5	—	64.6	120.6	—	—	126.8	128.8	130.0	123.4	9月
181.4	122.8	101.7	116.7	63.9	168.8	—	64.7	112.6	—	—	108.0	146.8	146.8	143.7	10月
171.8	111.1	83.1	101.7	66.6	142.2	—	62.7	87.2	—	—	114.0	153.4	154.3	156.1	11月
181.6	106.6	104.9	109.2	76.0	143.1	—	80.0	105.1	—	—	121.7	145.5	142.9	133.8	(季節調整済指数)
179.3	97.0	103.4	108.7	75.4	141.5	—	61.1	119.9	—	—	134.6	119.9	113.1	104.9	平成29年 1月
190.9	94.5	108.0	106.1	75.2	139.6	—	76.4	120.3	—	—	126.5	125.7	120.7	118.0	2月
191.8	94.5	113.0	113.5	77.8	153.7	—	70.9	109.1	—	—	120.7	106.8	103.1	95.0	3月
191.6	83.9	107.2	116.8	76.3	151.1	—	66.5	119.8	—	—	118.9	107.4	102.6	92.6	4月
190.6	92.0	111.4	114.0	71.7	154.0	—	64.6	124.8	—	—	115.5	103.3	100.1	90.4	5月
208.0	90.7	108.0	114.2	75.4	153.9	—	72.5	107.5	—	—	139.7	95.2	92.9	78.7	6月
173.0	82.4	106.2	120.3	67.0	159.2	—	70.5	140.6	—	—	117.4	102.8	100.9	92.6	7月
179.5	87.1	105.0	113.5	66.1	154.8	—	73.7	132.9	—	—	117.7	101.8	100.2	91.9	8月
187.3	94.7	117.3	104.9	65.8	134.6	—	69.4	124.2	—	—	118.1	112.5	111.8	106.3	9月
185.3	123.9	108.9	109.3	66.5	147.5	—	65.1	114.4	—	—	107.4	115.1	115.7	110.2	10月
166.2	103.8	104.9	103.6	67.2	138.5	—	62.0	108.7	—	—	111.6	134.5	134.0	133.0	11月
															12月

2 特殊分類

(1)生産指数

平成22年=100.0

	鉱工業	最終 需要財	投資財	資本財	建設財	消費財	耐久 消費財	非耐久 消費財	生産財	鉱工業用 生産財	その他用 生産財
ウ エ イ ト	10,000.0	3,592.4	1,406.2	820.4	585.8	2,186.2	45.5	2,140.7	6,407.6	5,727.7	679.9
(原指数)											
平成25年	93.1	99.4	101.3	103.7	97.9	98.2	60.1	99.0	89.6	89.3	91.7
平成26年	98.3	104.2	104.6	105.5	103.3	104.0	68.8	104.8	95.0	94.2	101.9
平成27年	97.3	103.7	102.7	98.8	108.2	104.3	73.8	104.9	93.8	92.8	102.2
平成28年	96.2	102.5	90.3	88.7	92.7	110.4	88.9	110.8	92.7	90.8	108.5
平成29年	95.0	103.6	91.8	94.8	87.4	111.3	99.5	111.5	90.2	89.0	100.4
(季節調整指数)											
平成27年 I期	99.2	107.2	111.1	108.0	115.3	105.5	75.1	106.1	94.6	93.4	102.8
II期	96.8	105.5	108.0	107.6	110.6	102.7	75.5	103.3	91.8	91.6	96.2
III期	95.8	101.1	94.5	91.1	101.4	104.7	75.7	105.3	92.9	91.5	104.0
IV期	97.9	101.9	98.5	89.8	105.7	105.4	73.4	106.1	95.8	94.5	106.4
平成28年 I期	94.9	101.0	86.2	82.9	91.5	111.1	77.3	111.9	91.3	89.6	105.2
II期	94.9	102.1	88.4	84.3	94.0	109.8	76.3	110.5	90.6	88.3	108.0
III期	97.7	103.3	94.2	91.0	97.5	110.3	99.5	110.6	94.4	92.4	111.3
IV期	97.5	104.0	91.1	91.7	89.4	111.6	99.3	111.8	94.1	92.2	111.9
平成29年 I期	95.8	100.8	85.7	85.6	85.9	111.0	98.8	111.3	93.0	92.0	101.1
II期	97.4	107.7	101.8	113.3	86.6	111.2	105.3	111.3	91.6	91.0	96.9
III期	91.9	98.4	80.7	77.5	86.4	110.1	109.5	110.1	88.8	87.2	101.0
IV期	94.6	107.1	99.3	105.7	89.8	112.2	83.0	112.7	87.3	85.9	100.3
(原指数)											
平成29年 1月	95.0	92.2	76.9	75.0	79.5	102.1	85.7	102.4	96.6	95.6	104.4
2月	90.8	97.2	88.3	92.4	82.5	103.0	89.4	103.3	87.1	85.2	103.4
3月	101.2	111.2	101.8	107.7	93.6	117.2	104.3	117.5	95.7	95.2	100.0
4月	94.2	99.7	83.4	84.5	81.9	110.2	94.9	110.5	91.1	90.7	94.7
5月	94.4	106.7	106.1	123.0	82.5	107.0	91.1	107.3	87.5	88.3	81.0
6月	94.3	106.1	96.4	102.0	88.4	112.3	122.1	112.1	87.7	87.0	94.0
7月	92.4	102.6	83.4	81.5	86.0	114.9	108.5	115.1	86.7	83.7	112.2
8月	91.5	96.8	81.1	84.7	75.9	107.0	117.3	106.8	88.5	86.4	106.8
9月	94.2	99.4	88.9	86.3	92.7	106.2	119.6	105.9	91.2	89.9	101.8
10月	93.0	103.1	87.8	83.4	94.0	113.0	86.3	113.5	87.3	85.6	101.3
11月	95.9	106.3	91.2	85.9	98.6	115.9	89.2	116.5	90.0	89.3	95.9
12月	103.5	122.3	115.9	131.7	93.7	126.4	85.5	127.2	93.0	91.2	108.8
(季節調整指数)											
平成29年 1月	97.7	101.3	83.0	80.2	87.5	113.8	95.1	114.2	95.6	94.3	106.0
2月	94.7	100.4	86.9	89.1	84.2	109.3	95.4	109.6	91.9	90.9	100.3
3月	95.1	100.7	87.3	87.4	86.1	110.0	105.9	110.2	91.4	90.7	97.0
4月	95.3	102.4	92.6	96.2	87.0	108.5	98.0	108.7	91.0	90.3	97.7
5月	100.8	116.1	118.9	142.8	87.7	113.7	104.0	113.8	92.1	91.7	96.0
6月	96.0	104.6	93.8	100.9	85.2	111.3	114.0	111.3	91.7	91.1	97.1
7月	90.0	96.9	75.2	69.4	85.6	110.2	102.3	110.5	89.0	87.1	103.2
8月	94.4	103.1	87.6	89.2	86.6	113.5	123.6	113.5	88.7	87.2	102.7
9月	91.4	95.2	79.4	73.8	86.9	106.5	102.6	106.3	88.7	87.4	97.2
10月	92.4	104.2	91.5	95.9	86.9	112.4	81.1	113.0	86.2	84.4	99.6
11月	93.5	103.2	91.5	93.6	89.9	110.9	86.0	111.3	87.4	86.6	97.7
12月	97.8	113.8	114.9	127.5	92.7	113.2	82.0	113.8	88.3	86.6	103.5

2 特殊分類

(2)出荷指数

平成22年=100.0

	鉱工業	最終 需要財	投資財	資本財	建設財	消費財	耐久 消費財	非耐久 消費財	生産財	鉱工業用 生産財	その他用 生産財
ウ エ イ ト	10,000.0	3,340.1	1,201.4	624.6	576.8	2,138.7	22.0	2,116.7	6,659.9	5,486.5	1,173.4
(原指数)											
平成25年	92.3	94.8	99.4	102.4	96.1	92.2	66.3	92.5	91.1	91.8	87.8
平成26年	97.4	100.2	100.4	103.3	97.2	100.1	79.0	100.3	96.0	95.1	100.0
平成27年	99.2	98.8	100.0	101.4	98.4	98.2	87.2	98.3	99.4	99.7	98.3
平成28年	97.4	97.9	90.0	89.4	90.5	102.4	102.8	102.4	97.2	95.6	104.5
平成29年	92.7	98.2	95.2	99.7	90.4	99.8	112.3	99.7	89.9	89.0	93.8
(季節調整指数)											
平成27年 I期	100.7	102.7	106.2	109.1	102.8	100.0	88.0	100.0	99.8	98.9	105.0
II期	97.4	97.7	102.8	105.1	100.5	94.9	89.8	95.0	97.1	97.5	93.6
III期	97.3	97.5	94.5	94.1	94.7	100.1	89.1	100.2	97.8	97.3	97.8
IV期	101.9	98.0	96.9	98.1	96.4	98.5	87.4	98.6	103.4	105.0	98.4
平成28年 I期	95.5	98.7	91.8	93.0	89.0	103.1	92.0	103.2	94.5	93.3	99.1
II期	95.8	97.1	89.5	88.8	90.2	101.7	89.3	101.8	95.1	93.1	106.0
III期	99.0	96.8	89.7	87.8	92.0	102.1	114.6	101.9	99.8	97.6	107.2
IV期	99.3	99.3	91.2	90.6	91.7	102.7	113.7	102.6	98.8	97.5	106.7
平成29年 I期	96.6	97.2	92.1	96.1	86.8	100.0	110.0	99.8	96.5	96.5	97.3
II期	93.7	99.5	98.9	107.4	90.3	99.4	116.3	99.2	91.1	91.9	88.5
III期	90.4	93.7	86.5	84.2	90.2	98.7	123.2	98.5	88.0	85.7	96.2
IV期	90.2	102.4	103.5	113.4	92.9	101.2	99.0	101.2	84.1	82.5	91.9
(原指数)											
平成29年 1月	98.6	92.0	88.2	97.0	78.6	94.2	90.0	94.2	101.8	100.5	108.0
2月	92.9	96.1	93.4	102.4	83.7	97.6	109.8	97.4	91.3	90.3	95.6
3月	105.7	111.5	120.6	142.5	96.8	106.4	120.5	106.2	102.8	104.2	96.1
4月	88.1	88.5	83.8	82.9	84.8	91.1	106.5	91.0	87.9	88.7	83.8
5月	87.4	93.2	97.6	108.2	86.1	90.8	100.7	90.6	84.5	87.3	71.4
6月	88.5	94.0	94.3	98.1	90.2	93.9	133.8	93.5	85.7	86.5	81.8
7月	89.6	96.0	83.0	77.5	89.0	103.3	117.4	103.2	86.3	81.2	110.3
8月	88.4	92.3	81.6	81.4	81.9	98.3	129.6	97.9	86.5	82.2	106.6
9月	91.2	95.8	98.4	99.3	97.5	94.2	128.9	93.9	88.9	88.6	90.6
10月	86.9	95.1	89.0	82.8	95.7	98.6	102.1	98.6	82.7	81.7	87.5
11月	96.7	109.7	112.8	121.9	103.0	107.9	104.3	107.9	90.3	89.7	92.9
12月	97.9	113.9	99.8	102.0	97.5	121.8	103.4	121.9	89.8	87.5	100.9
(季節調整指数)											
平成29年 1月	97.9	97.0	92.7	98.5	86.1	99.6	98.0	99.6	98.2	97.3	105.7
2月	95.5	96.9	89.8	92.8	86.5	99.8	113.7	99.6	95.4	95.8	94.6
3月	96.4	97.7	93.7	97.0	87.9	100.5	118.4	100.3	95.8	96.4	91.5
4月	93.4	95.7	92.1	94.1	89.7	97.7	111.3	97.5	92.2	92.5	91.1
5月	94.9	104.2	109.1	126.0	91.8	100.8	117.1	100.5	91.4	92.9	87.1
6月	92.7	98.6	95.6	102.2	89.4	99.7	120.4	99.5	89.7	90.3	87.2
7月	91.5	95.1	80.7	73.1	90.0	101.6	112.8	101.8	89.4	86.4	108.8
8月	90.5	94.0	89.2	89.3	90.3	100.3	143.8	99.8	88.5	85.6	94.1
9月	89.2	92.0	89.6	90.2	90.4	94.3	113.0	93.9	86.2	85.0	85.6
10月	85.7	95.3	89.3	89.3	89.1	98.8	96.3	98.8	80.7	79.7	87.4
11月	92.2	106.7	116.0	137.7	95.4	100.9	103.3	100.9	85.6	84.1	91.6
12月	92.6	105.1	105.2	113.3	94.3	104.0	97.4	104.0	85.9	83.6	96.8

2 特殊分類

(3)在庫指数

平成22年=100.0

	鉱工業	最終 需要財	投資財	資本財	建設財	消費財	耐久 消費財	非耐久 消費財	生産財	鉱工業用 生産財	その他用 生産財
ウ エ イ ト	10,000.0	1,447.9	682.2	379.2	303.0	765.7	11.1	754.6	8,552.1	8,018.4	533.7
(原指数)											
平成25年	100.6	96.4	102.5	118.9	81.9	90.9	96.5	90.9	101.4	102.3	87.5
平成26年	104.1	98.0	109.9	124.5	91.6	87.4	96.2	87.3	105.1	105.7	96.8
平成27年	101.3	96.2	110.6	126.5	90.7	83.4	113.4	83.0	102.1	102.4	97.7
平成28年	97.0	81.1	94.1	111.7	72.1	69.5	119.9	68.7	99.6	100.1	93.5
平成29年	96.8	93.1	98.2	122.1	68.2	88.6	101.4	88.4	97.5	97.9	91.0
(季節調整指数)											
平成27年 I期	102.9	91.1	108.3	115.1	97.5	78.8	111.7	78.5	104.9	106.6	82.9
II期	102.1	94.3	107.6	122.2	90.9	81.8	114.5	81.5	103.7	104.1	91.1
III期	99.9	96.4	106.5	119.1	91.1	87.2	117.4	86.9	100.3	101.1	90.0
IV期	101.9	97.0	107.5	120.2	91.6	87.4	110.4	87.2	102.9	103.0	104.5
平成28年 I期	100.4	87.1	103.7	113.8	87.5	74.4	119.5	73.6	102.7	104.0	83.1
II期	99.8	90.0	99.8	112.1	85.2	80.4	123.9	79.7	101.4	103.0	75.6
III期	100.2	82.4	100.2	111.3	87.0	67.3	112.6	66.6	103.0	105.0	76.8
IV期	97.5	79.5	91.9	105.6	72.3	68.4	120.5	67.5	100.5	101.3	90.0
平成29年 I期	97.3	87.0	94.6	109.7	74.6	81.4	119.9	80.9	98.9	98.9	97.5
II期	97.1	88.8	92.4	110.2	71.0	85.5	118.9	85.0	98.6	98.7	95.7
III期	96.8	93.1	91.6	109.1	70.2	93.6	113.4	93.4	97.4	98.5	87.8
IV期	97.3	94.3	96.2	115.7	69.0	92.6	103.4	92.5	98.0	98.7	86.1
(原指数)											
平成29年 1月	100.0	91.5	95.5	113.0	73.4	88.0	117.3	87.6	101.5	102.5	85.9
2月	99.8	84.6	94.8	113.0	72.1	75.5	123.0	74.8	102.4	102.0	109.0
3月	94.3	79.3	87.5	101.8	69.6	72.1	125.0	71.3	96.9	97.1	93.4
4月	97.5	86.9	89.6	102.7	73.2	84.5	117.6	84.0	99.3	99.9	89.7
5月	98.4	90.0	91.8	107.4	72.3	88.4	120.1	87.9	99.8	100.9	84.1
6月	96.4	88.3	94.2	110.6	73.7	83.0	114.7	82.5	97.8	98.5	86.3
7月	95.2	94.5	96.8	114.3	74.9	92.4	109.7	92.1	95.3	95.8	87.5
8月	97.5	92.0	96.4	114.1	74.3	88.1	109.5	87.8	98.4	99.0	89.5
9月	96.0	93.6	89.6	103.7	72.1	97.2	111.9	97.0	96.4	96.8	91.7
10月	99.8	96.5	92.5	107.4	73.9	100.0	109.8	99.8	100.3	100.2	101.5
11月	96.2	96.3	94.3	112.7	71.3	98.1	114.4	97.9	96.1	97.4	76.8
12月	96.8	93.1	98.2	122.1	68.2	88.6	101.4	88.4	97.5	97.9	91.0
(季節調整指数)											
平成29年 1月	97.0	89.7	92.9	105.8	76.0	86.7	120.3	86.3	98.5	99.6	80.3
2月	97.5	86.5	92.6	107.2	75.7	81.8	118.7	81.3	99.5	99.6	106.0
3月	97.3	87.0	94.6	109.7	74.6	81.4	119.9	80.9	98.9	98.9	97.5
4月	97.2	89.4	95.1	110.3	75.7	83.9	116.0	83.4	98.8	99.1	90.4
5月	96.8	88.7	92.8	110.3	72.0	84.8	117.5	84.4	97.9	98.4	87.4
6月	97.1	88.8	92.4	110.2	71.0	85.5	118.9	85.0	98.6	98.7	95.7
7月	97.2	90.3	91.7	108.2	71.5	89.3	113.6	88.9	98.0	99.0	87.1
8月	96.6	91.1	93.1	110.8	71.8	88.8	112.0	88.6	97.6	98.6	83.8
9月	96.8	93.1	91.6	109.1	70.2	93.6	113.4	93.4	97.4	98.5	87.8
10月	99.7	94.8	94.8	112.1	72.4	94.3	111.8	94.0	100.3	99.8	102.6
11月	97.3	92.5	93.6	113.7	69.4	91.7	109.1	91.0	98.2	99.1	83.3
12月	97.3	94.3	96.2	115.7	69.0	92.6	103.4	92.5	98.0	98.7	86.1

2 特殊分類

(4)在庫率指数

平成22年=100.0

	鉱工業	最終 需要財	投資財	資本財	建設財	消費財	耐久 消費財	非耐久 消費財	生産財	鉱工業用 生産財	その他用 生産財
ウ エ イ ト	10,000.0	1,447.9	682.2	379.2	303.0	765.7	11.1	754.6	8,552.1	8,018.4	533.7
(原指数)											
平成25年	112.3	105.9	98.5	107.3	87.6	112.5	92.1	112.9	113.4	113.0	120.3
平成26年	118.1	99.8	104.7	114.7	92.1	95.5	77.5	95.7	121.2	122.6	100.2
平成27年	128.9	115.9	143.5	194.2	80.1	91.4	96.0	91.3	131.1	133.3	98.1
平成28年	141.9	108.2	142.1	183.8	89.9	78.0	118.8	77.3	147.6	152.5	75.1
平成29年	120.8	99.8	109.0	126.2	87.5	91.5	86.3	91.6	124.4	126.0	99.6
(季節調整指数)											
平成27年 I期	125.8	96.8	106.9	127.5	83.4	86.8	95.1	86.4	130.9	133.7	86.1
II期	127.9	109.2	128.6	183.8	67.5	93.7	99.2	93.7	131.2	132.7	106.8
III期	127.6	116.1	151.6	201.2	88.9	88.5	102.9	88.5	129.4	131.6	99.2
IV期	133.5	141.1	182.0	248.5	86.1	95.7	85.2	95.9	132.2	134.5	97.9
平成28年 I期	130.6	96.6	121.3	149.1	99.4	75.5	111.0	74.8	135.9	139.9	82.8
II期	141.3	119.5	166.4	233.1	80.8	81.4	189.4	80.2	145.6	150.2	70.9
III期	142.8	109.0	144.2	179.1	95.7	79.0	78.8	78.8	146.9	152.2	70.6
IV期	152.8	104.6	135.9	171.4	85.4	74.4	95.5	74.0	162.1	167.8	75.2
平成29年 I期	127.6	100.2	119.2	137.0	102.2	84.7	98.4	84.3	130.9	133.3	96.7
II期	118.4	95.5	104.3	116.1	83.6	87.7	73.5	88.3	123.0	124.1	104.4
III期	124.9	103.3	104.9	120.9	85.4	100.3	84.3	100.2	127.9	130.1	94.0
IV期	112.4	100.6	108.5	129.8	80.0	92.5	81.8	92.5	115.8	116.8	104.1
(原指数)											
平成29年 1月	132.5	118.8	138.4	174.4	93.4	101.3	105.4	101.2	134.8	138.7	76.3
2月	141.7	93.9	114.7	127.3	98.9	75.4	184.2	73.8	149.8	152.0	116.2
3月	104.8	74.8	86.5	73.6	102.7	64.4	80.7	64.2	109.9	110.9	96.1
4月	116.8	102.8	115.8	104.6	129.9	91.1	78.2	91.3	119.1	120.1	104.6
5月	122.5	103.3	103.4	120.0	82.7	103.2	67.4	103.7	125.7	126.1	120.2
6月	114.3	95.7	104.6	113.1	93.8	87.8	58.5	88.2	117.4	118.1	107.9
7月	134.7	110.1	115.0	137.8	86.4	105.7	82.2	106.0	138.9	142.5	83.7
8月	120.6	107.2	113.9	133.6	89.2	101.3	89.0	101.5	122.9	125.1	89.2
9月	113.1	97.2	80.0	87.5	70.5	112.5	89.3	112.8	115.8	116.7	102.2
10月	126.8	104.1	109.6	135.8	76.9	99.1	70.1	99.5	130.6	131.2	121.6
11月	108.0	96.8	112.7	153.5	61.8	82.7	77.9	82.8	109.9	111.6	85.0
12月	114.0	92.4	113.5	153.4	63.5	73.5	53.1	73.8	117.7	119.4	92.3
(季節調整指数)											
平成29年 1月	121.7	101.5	117.9	139.6	94.5	88.1	94.5	87.9	123.1	126.1	72.0
2月	134.6	96.4	115.1	136.4	103.3	82.4	115.3	81.4	140.4	143.5	112.6
3月	126.5	102.6	124.6	135.0	108.7	83.5	85.5	83.5	129.3	130.4	105.5
4月	120.7	102.1	114.9	122.4	98.9	90.6	80.0	90.4	125.1	126.8	97.4
5月	118.9	91.2	95.7	114.7	62.8	85.0	73.6	86.3	124.6	125.7	105.9
6月	115.5	93.2	102.2	111.3	89.0	87.5	66.9	88.2	119.2	119.7	109.9
7月	139.7	103.6	106.5	121.9	86.9	99.1	76.2	99.2	145.9	149.9	84.3
8月	117.4	104.6	113.3	139.8	84.9	93.8	88.4	93.8	118.6	120.1	96.1
9月	117.7	101.6	94.9	101.1	84.5	108.0	88.3	107.6	119.3	120.2	101.7
10月	118.1	103.7	110.1	126.8	89.6	94.7	87.3	94.5	121.2	121.4	124.7
11月	107.4	98.3	107.2	132.1	72.7	91.9	86.3	91.9	107.9	109.8	94.6
12月	111.6	99.8	108.1	130.5	77.7	91.0	71.7	91.1	118.2	119.1	93.0

Ⅲ 千葉県鉱工業指数の概要

1 作成概要

(1) 指数の種類, ウェイト算定基準, 採用品目数及び表章区分

指数の種類	ウェイト算定基準	採用品目数	表 章 区 分
生産指数	付加価値額	262	業種分類別, 特殊分類別
出荷指数	出荷額	262	業種分類別, 特殊分類別
在庫指数	在庫額	188	業種分類別, 特殊分類別
在庫率指数			業種分類別, 特殊分類別

(2) 基準時

平成22年(2010年)を基準年としています。(平成22年=100.0)

(3) 分類

分類は, 業種別分類と特殊分類の2方法によっています。

ア 業種別分類

業種別分類については, 利用上の便宜から日本標準産業分類の中分類の組替えを行っています。

ウェイトが小さいゴム製品工業, 家具工業, 印刷業, 木材・木製品工業及びその他製品工業を統合して「その他工業」とし, 1つの業種としました。

この結果, 業種別分類は, 全部で18業種になります。

さらに「電力・ガス事業」並びに鉱工業に電力・ガス事業を加えた「産業総合」並びにはん用機械工業, 生産用機械工業, 業務用機械工業, 電子部品・デバイス工業, 電気・情報通信機械工業及び輸送機械工業を統合した「機械工業」並びにはん用機械工業, 生産用機械工業及び業務用機械工業を統合した「はん用・生産用・業務用機械工業」並びにはん用機械工業及び生産用機械工業を統合した「一般機械工業(旧分類)」は, 参考として掲載しました。(別表1参照)

イ 特殊分類

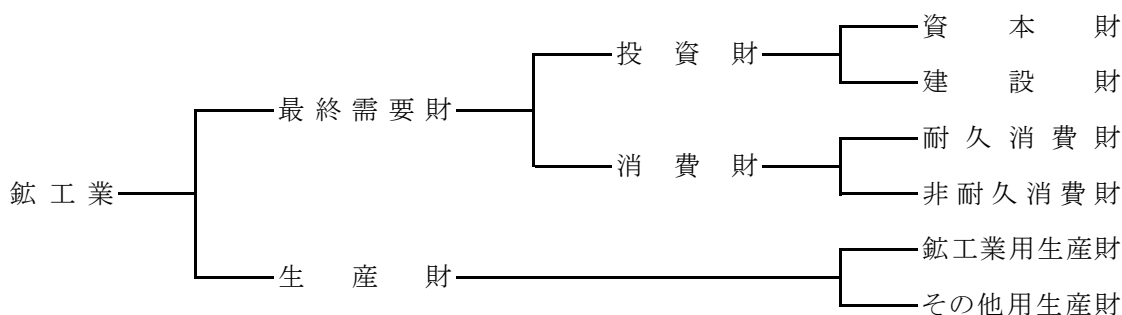
鉱工業の採用品目を用途によって分類するもので, 生産活動に投入されるものを「生産財」とし, 最終需要に向けられるものを「最終需要財」としました。

次に「最終需要財」を, 資本形成に向けられる「投資財」と家計で消費される「消費財」に分類しました。

さらに, 「投資財」を設備投資に向けられる「資本財」と建設関連の「建設財」に, 「消費財」を, 「耐久消費財」と「非耐久消費財」に, 「生産財」を, 鉱工業の生産活動に再投入される「鉱工業用生産財」と他産業の生産活動に投入される「その他用生産財」(企業消費財を含む)に分類しました。

(別表2参照)

特殊分類は次のとおりです。



別表1 業種別分類

日本標準産業分類（第12回改定）			業種別分類	
E	製造業	} 統合	鉱工業 製造工業 鉄鋼業 [※] 非鉄金属工業 [※] 金属製品工業 [※] はん用機械工業 [※] 生産用機械工業 [※] 業務用機械工業 [※] 電子部品・デバイス工業 [※] <u>電気・情報通信機械工業[※]</u> 輸送機械工業 [※] 窯業・土石製品工業 [※] 化学工業 [※] 石油・石炭製品工業 [※] プラスチック製品工業 [※] 紙・紙加工品工業 [※] 繊維工業 [※] <u>食料品工業[※]</u> <u>その他工業[※]</u> ゴム製品工業 家具工業 印刷業 木材・木製品工業 その他製品工業	
中分類	食料品製造業		} 統合	
〃	飲料・たばこ・飼料製造業			
〃	繊維工業			
〃	木材・木製品製造業			
〃	家具・装備品製造業			
〃	パルプ・紙・紙加工品製造業			
〃	印刷・同関連業			
〃	化学工業			
〃	石油製品・石炭製品製造業			
〃	プラスチック製品製造業			
〃	ゴム製品製造業			
〃	なめし革・同製品・毛皮製造業			
〃	窯業・土石製品製造業			
〃	鉄鋼業			
〃	非鉄金属製造業			
〃	金属製品製造業			
〃	はん用機械器具製造業			
〃	生産用機械器具製造業			
〃	業務用機械器具製造業			
〃	電子部品・デバイス・電子回路製造業			
〃	電気機械器具製造業			
〃	情報通信機械器具製造業			
〃	輸送用機械器具製造業			
〃	その他の製造業			
C	鉱業			鉱業 [※] 鉱業
中分類	鉱業, 採石業, 砂利採取業			
F	電気・ガス・熱供給・水道業		(参考) 電力・ガス事業 産業総合 機械工業 <u>はん用・生産用・業務用機械工業</u> <u>一般機械工業(旧分類)</u>	
中分類	電気業			
〃	ガス業			

(注) ※は業種別分類の18業種を示す。
 下線は日本標準産業分類の中分類を統合した業種を示す。

別表2 特殊分類(財別格付)の定義

分類	定義
最終需要財	鉱工業又は他の産業に原材料等として投入されない最終製品 ただし、建設財を含み、企業消費財を除く
投資財	資本財と建設財の合計
資本財	主として家計以外で購入される製品で、耐用年数が1年以上で、比較的購入単価が高い製品
建設財	住宅・建築用、土木・建設用の資材
消費財	主として家計で購入される製品
耐久消費財	耐用年数1年以上で比較的購入単価が高い製品
非耐久消費財	耐用年数が1年未満、又は比較的購入単価が安い製品
生産財	鉱工業及び他の産業に原材料等として投入される製品 ただし、企業消費財を含み、建設財を除く
鉱工業用生産財	鉱工業の生産工程に原材料、燃料、部品、容器、消耗品、工具等として再投入される製品
その他用生産財	非鉱工業用の原材料、燃料、容器等及び企業消費財

(4) ウェイト

ウェイトは、業種別分類ごと及び特殊分類ごとの構成比のことで、多数の品目の動向を鉱工業全体に反映させるための重要な要素です。

ア ウェイトの算定

生産指数、出荷指数及び在庫指数のウェイトは、それぞれ基準時の付加価値額、出荷額及び在庫額の鉱工業全体に対する各品目の1万分比です。

イ 非採用品目・業種の扱い

非採用品目については、該当する業種ごとに採用品目の付加価値額、出荷額及び在庫額に加えています。

こうして、非採用品目の動きを、採用品目に反映させることで、指数の代表性の向上を図っています。

ウ 特殊分類のウェイト

採用品目に財の格付けをした上で、業種別のウェイトを積み上げています。

1品目の2財以上の分割はしていません。

(5) 指数の算出

生産指数、出荷指数及び在庫指数は、個別系列(採用品目)を指数化し基準時の固定ウェイトで加重平均するラスパイレズ算式を採用しています。

基準時は平成22年となっていますので、ウェイトは平成22年(2010年)の産業構造によって、算出しています。

$$\text{総合指数} = \frac{\left[\frac{\text{比較時数量}}{\text{基準時数量}} \times \text{基準時ウェイト} \right] \text{の総和}}{\text{基準時ウェイトの総和}} \times 100$$

在庫率指数は、次の算式を採用しています。

$$\text{総合在庫率指数} = \frac{\left(\frac{\frac{\text{比較時の在庫数量}}{\text{比較時の出荷数量}}}{\frac{\text{基準時の在庫数量}}{\text{基準時の出荷数量}}} \times \text{基準時在庫額ウェイト} \right) \text{の総和}}{\text{基準時在庫額ウェイトの総和}} \times 100$$

(6) 季節調整

季節調整とは、1年を周期とする季節変動要素(社会的慣習,制度,気象条件等)を除去することを言います。

本県では、生産・出荷指数については、米国センサス局のX-12-ARIMA、在庫・在庫率指数については、X-11デフォルトを用いて季節指数を求め、調整前の指数(原指数)を季節指数で除して季節調整済指数を算出しています。

スペックファイル

使用しているスペックファイルの見本は以下のとおり。

```
series { start = 2010.1
         span = (2010.1, 2017.12)
         decimals = 1
         print = none }
transform { function = log }
arima { model = (0 1 1) (0 1 1) }
regression { variables = (td1nolpyear lpyear) → 在庫・在庫率指数の場合は、
                 save = (td hol)                regressionの { } 内を削除
                 user = (jap-hol)
                 usertype = holiday
                 start = YYYY.M
                 file = "xxxxxxxxxxxxxxxxxxxxxx" }
forecast { maxlead = 12 }
estimate { save = ( mdl )
           maxiter = 500 }
x11 { print = (none + d10)
      save = (d10 d11 d16)
      seasonalma=x11default }
```

(7) 資料

採用品目の月々の生産数量等は、経済産業省生産動態統計調査の結果を基準資料とし、併せて、千葉県工業生産動態統計調査の資料を使用しています。

2 業種別分類・特殊分類別採用品目数表

(1)生産指数

業種別分類	特殊分類	鉱工業										
			最 終	投資財	資本財	建設財	消費財	耐 久	非 耐 久	生産財	鉱工業用	その他用
			需要財					消費財	消費財		生産財	生産財
鉱工業		262	98	62	38	24	36	4	32	164	152	12
製造工業		261	98	62	38	24	36	4	32	163	152	11
鉄鋼業		22	5	5	-	5	-	-	-	17	17	-
非鉄金属工業		12	4	4	4	-	-	-	-	8	8	-
金属製品工業		18	4	4	-	4	-	-	-	14	13	1
はん用機械工業		13	5	5	4	1	-	-	-	8	8	-
生産用機械工業		15	12	12	12	-	-	-	-	3	3	-
業務用機械工業		5	3	3	3	-	-	-	-	2	1	1
電子部品・デバイス工業		11	-	-	-	-	-	-	-	11	11	-
電気・情報通信機械工業		14	10	10	10	-	-	-	-	4	4	-
輸送機械工業		5	2	2	2	-	-	-	-	3	3	-
窯業・土石製品工業		16	7	6	-	6	1	-	1	9	9	-
化学工業		60	3	-	-	-	3	-	3	57	56	1
石油・石炭製品工業		10	2	-	-	-	2	-	2	8	4	4
プラスチック製品工業		8	4	3	-	3	1	-	1	4	4	-
紙・紙加工品工業		3	-	-	-	-	-	-	-	3	3	-
繊維工業		5	4	-	-	-	4	1	3	1	1	-
食料品工業		26	19	-	-	-	19	-	19	7	5	2
その他工業		18	14	8	3	5	6	3	3	4	2	2
ゴム製品工業		3	1	-	-	-	1	-	1	2	2	-
家具工業		5	5	4	3	1	1	1	-	-	-	-
印刷業		2	-	-	-	-	-	-	-	2	-	2
木材・木製品工業		3	3	3	-	3	-	-	-	-	-	-
その他製品工業		5	5	1	-	1	4	2	2	-	-	-
鉱業		1	-	-	-	-	-	-	-	1	-	1
電力・ガス事業		2	-	-	-	-	-	-	-	-	-	-
産業総合		264	-	-	-	-	-	-	-	-	-	-
機械工業		63	32	32	31	1	-	-	-	31	30	1
はん用・生産用・業務用機械工業		33	20	20	19	1	-	-	-	13	12	1
一般機械工業(旧分類)		28	17	17	16	1	-	-	-	11	11	-

(2)出荷指数

業種別分類	特殊分類	最終 需要財	投資財	資本財	建設財	消費財	耐久		生産財	生産財	生産財	
							耐久	非耐久				
							消費財	消費財				
鉱工業		262	98	62	38	24	36	4	32	164	152	12
製造工業		261	98	62	38	24	36	4	32	163	152	11
鉄鋼業		22	5	5	-	5	-	-	-	17	17	-
非鉄金属工業		12	4	4	4	-	-	-	-	8	8	-
金属製品工業		18	4	4	-	4	-	-	-	14	13	1
はん用機械工業		13	5	5	4	1	-	-	-	8	8	-
生産用機械工業		15	12	12	12	-	-	-	-	3	3	-
業務用機械工業		5	3	3	3	-	-	-	-	2	1	1
電子部品・デバイス工業		11	-	-	-	-	-	-	-	11	11	-
電気・情報通信機械工業		14	10	10	10	-	-	-	-	4	4	-
輸送機械工業		5	2	2	2	-	-	-	-	3	3	-
窯業・土石製品工業		16	7	6	-	6	1	-	1	9	9	-
化学工業		60	3	-	-	-	3	-	3	57	56	1
石油・石炭製品工業		10	2	-	-	-	2	-	2	8	4	4
プラスチック製品工業		8	4	3	-	3	1	-	1	4	4	-
紙・紙加工品工業		3	-	-	-	-	-	-	-	3	3	-
繊維工業		5	4	-	-	-	4	1	3	1	1	-
食料品工業		26	19	-	-	-	19	-	19	7	5	2
その他工業		18	14	8	3	5	6	3	3	4	2	2
ゴム製品工業		3	1	-	-	-	1	-	1	2	2	-
家具工業		5	5	4	3	1	1	1	-	-	-	-
印刷業		2	-	-	-	-	-	-	-	2	-	2
木材・木製品工業		3	3	3	-	3	-	-	-	-	-	-
その他製品工業		5	5	1	-	1	4	2	2	-	-	-
鉱業		1	-	-	-	-	-	-	-	1	-	1
電力・ガス事業		2	-	-	-	-	-	-	-	-	-	-
産業総合		264	-	-	-	-	-	-	-	-	-	-
機械工業		63	32	32	31	1	-	-	-	31	30	1
はん用・生産用・業務用機械工業		33	20	20	19	1	-	-	-	13	12	1
一般機械工業(旧分類)		28	17	17	16	1	-	-	-	11	11	-

(3)在庫指数

業種別分類	特殊分類	鋳工業	最 終	投資財	資本財	建設財	消費財	耐 久	非 耐 久	生産財	鋳工業用	その他用
			需 要 財					消 費 財	消 費 財		生 産 財	生 産 財
鋳工業		188	60	36	18	18	24	3	21	128	120	8
製造工業		188	60	36	18	18	24	3	21	128	120	8
鉄鋼業		21	5	5	-	5	-	-	-	16	16	-
非鉄金属工業		10	4	4	4	-	-	-	-	6	6	-
金属製品工業		11	2	2	-	2	-	-	-	9	9	-
はん用機械工業		3	1	1	1	-	-	-	-	2	2	-
生産用機械工業		6	4	4	4	-	-	-	-	2	2	-
業務用機械工業		5	3	3	3	-	-	-	-	2	1	1
電子部品・デバイス工業		-	-	-	-	-	-	-	-	-	-	-
電気・情報通信機械工業		6	3	3	3	-	-	-	-	3	3	-
輸送機械工業		-	-	-	-	-	-	-	-	-	-	-
窯業・土石製品工業		14	5	4	-	4	1	-	1	9	9	-
化学工業		58	2	-	-	-	2	-	2	56	55	1
石油・石炭製品工業		9	2	-	-	-	2	-	2	7	3	4
プラスチック製品工業		8	4	3	-	3	1	-	1	4	4	-
紙・紙加工品工業		3	-	-	-	-	-	-	-	3	3	-
繊維工業		4	3	-	-	-	3	1	2	1	1	-
食料品工業		16	10	-	-	-	10	-	10	6	4	2
その他工業		14	12	7	3	4	5	2	3	2	2	-
ゴム製品工業		3	1	-	-	-	1	-	1	2	2	-
家具工業		5	5	4	3	1	1	1	-	-	-	-
印刷業		-	-	-	-	-	-	-	-	-	-	-
木材・木製品工業		3	3	3	-	3	-	-	-	-	-	-
その他製品工業		3	3	-	-	-	3	1	2	-	-	-
鋳業		-	-	-	-	-	-	-	-	-	-	-
電力・ガス事業		-	-	-	-	-	-	-	-	-	-	-
産業総合		188	-	-	-	-	-	-	-	-	-	-
機械工業		20	11	11	11	-	-	-	-	9	8	1
はん用・生産用・業務用機械工業		14	8	8	8	-	-	-	-	6	5	1
一般機械工業(旧分類)		9	5	5	5	-	-	-	-	4	4	-

3 業種別分類・特殊分類別ウェイト表

(1)生産指数

業種別分類	特殊分類	鋳工業	最終	投資財	資本財	建設財	消費財	耐久	非耐久	生産財	鋳工業用	その他用
			需要財					消費財	消費財		生産財	生産財
鋳工業		10000.0	3592.4	1406.2	820.4	585.8	2186.2	45.5	2140.7	6407.6	5727.7	679.9
製造工業		9980.1	3592.4	1406.2	820.4	585.8	2186.2	45.5	2140.7	6387.7	5727.7	660.0
鉄鋼業		965.3	101.6	101.6	-	101.6	-	-	-	863.7	863.7	-
非鉄金属工業		127.4	41.0	41.0	41.0	-	-	-	-	86.4	86.4	-
金属製品工業		609.3	211.1	211.1	-	211.1	-	-	-	398.2	358.6	39.6
はん用機械工業		276.8	185.3	185.3	169.8	15.5	-	-	-	91.5	91.5	-
生産用機械工業		298.0	211.3	211.3	211.3	-	-	-	-	86.7	86.7	-
業務用機械工業		67.0	40.5	40.5	40.5	-	-	-	-	26.5	3.8	22.7
電子部品・デバイス工業		392.6	-	-	-	-	-	-	-	392.6	392.6	-
電気・情報通信機械工業		157.1	116.7	116.7	116.7	-	-	-	-	40.4	40.4	-
輸送機械工業		221.9	198.6	198.6	198.6	-	-	-	-	23.3	23.3	-
窯業・土石製品工業		346.6	159.0	128.3	-	128.3	30.7	-	30.7	187.6	187.6	-
化学工業		3072.2	404.0	-	-	-	404.0	-	404.0	2668.2	2664.8	3.4
石油・石炭製品工業		989.6	418.0	-	-	-	418.0	-	418.0	571.6	178.4	393.2
プラスチック製品工業		384.2	65.8	35.6	-	35.6	30.2	-	30.2	318.4	318.4	-
紙・紙加工品工業		83.5	-	-	-	-	-	-	-	83.5	83.5	-
繊維工業		47.2	25.7	-	-	-	25.7	1.1	24.6	21.5	21.5	-
食料品工業		1571.2	1226.4	-	-	-	1226.4	-	1226.4	344.8	269.5	75.3
その他工業		370.2	187.4	136.2	42.5	93.7	51.2	44.4	6.8	182.8	57.0	125.8
ゴム製品工業		58.3	1.3	-	-	-	1.3	-	1.3	57.0	57.0	-
家具工業		60.2	60.2	55.3	42.5	12.8	4.9	4.9	-	-	-	-
印刷業		125.8	-	-	-	-	-	-	-	125.8	-	125.8
木材・木製品工業		40.1	40.1	40.1	-	40.1	-	-	-	-	-	-
その他製品工業		85.8	85.8	40.8	-	40.8	45.0	39.5	5.5	-	-	-
鋳業		19.9	-	-	-	-	-	-	-	19.9	-	19.9
電力・ガス事業		1902.2	-	-	-	-	-	-	-	-	-	-
産業総合		11902.2	-	-	-	-	-	-	-	-	-	-
機械工業		1413.4	752.4	752.4	736.9	15.5	-	-	-	661.0	638.3	22.7
はん用・生産用・業務用機械工業		641.8	437.1	437.1	421.6	15.5	-	-	-	204.7	182.0	22.7
一般機械工業(旧分類)		574.8	396.6	396.6	381.1	15.5	-	-	-	178.2	178.2	-

(2)出荷指数

業種別分類	特殊分類	最終 需要財	投資財	資本財	建設財	消費財	耐久消費財		生産財	生産財	生産財	
							耐久消費財	非耐久消費財				
鉱工業		10000.0	3340.1	1201.4	624.6	576.8	2138.7	22.0	2116.7	6659.9	5486.5	1173.4
製造工業		9984.0	3340.1	1201.4	624.6	576.8	2138.7	22.0	2116.7	6643.9	5486.5	1157.4
鉄鋼業		1349.0	80.5	80.5	-	80.5	-	-	-	1268.5	1268.5	-
非鉄金属工業		206.3	40.2	40.2	40.2	-	-	-	-	166.1	166.1	-
金属製品工業		437.2	273.5	273.5	-	273.5	-	-	-	163.7	136.2	27.5
はん用機械工業		165.6	113.6	113.6	103.4	10.2	-	-	-	52.0	52.0	-
生産用機械工業		253.2	198.5	198.5	198.5	-	-	-	-	54.7	54.7	-
業務用機械工業		35.4	25.6	25.6	25.6	-	-	-	-	9.8	1.7	8.1
電子部品・デバイス工業		422.7	-	-	-	-	-	-	-	422.7	422.7	-
電気・情報通信機械工業		144.6	108.5	108.5	108.5	-	-	-	-	36.1	36.1	-
輸送機械工業		131.6	118.1	118.1	118.1	-	-	-	-	13.5	13.5	-
窯業・土石製品工業		209.8	112.3	101.1	-	101.1	11.2	-	11.2	97.5	97.5	-
化学工業		2486.5	190.1	-	-	-	190.1	-	190.1	2296.4	2293.3	3.1
石油・石炭製品工業		2478.7	1077.0	-	-	-	1077.0	-	1077.0	1401.7	378.3	1023.4
プラスチック製品工業		273.9	41.0	23.4	-	23.4	17.6	-	17.6	232.9	232.9	-
紙・紙加工品工業		63.7	-	-	-	-	-	-	-	63.7	63.7	-
繊維工業		19.6	6.7	-	-	-	6.7	0.8	5.9	12.9	12.9	-
食料品工業		1103.8	809.8	-	-	-	809.8	-	809.8	294.0	232.0	62.0
その他工業		202.4	144.7	118.4	30.3	88.1	26.3	21.2	5.1	57.7	24.4	33.3
ゴム製品工業		25.1	0.7	-	-	-	0.7	-	0.7	24.4	24.4	-
家具工業		43.1	43.1	39.3	30.3	9.0	3.8	3.8	-	-	-	-
印刷業		33.3	-	-	-	-	-	-	-	33.3	-	33.3
木材・木製品工業		32.1	32.1	32.1	-	32.1	-	-	-	-	-	-
その他製品工業		68.8	68.8	47.0	-	47.0	21.8	17.4	4.4	-	-	-
鉱業		16.0	-	-	-	-	-	-	-	16.0	-	16.0
電力・ガス事業		2000.0	-	-	-	-	-	-	-	-	-	-
産業総合		12000.0	-	-	-	-	-	-	-	-	-	-
機械工業		1153.1	564.3	564.3	554.1	10.2	-	-	-	588.8	580.7	8.1
はん用・生産用・業務用機械工業		454.2	337.7	337.7	327.5	10.2	-	-	-	116.5	108.4	8.1
一般機械工業(旧分類)		418.8	312.1	312.1	301.9	10.2	-	-	-	106.7	106.7	-

(3)在庫指数

業種別分類	特殊分類	鋳工業	最 終	投資財	資本財	建設財	消費財	耐 久	非 耐 久	生産財	鋳工業用	その他用
			需 要 財					消 費 財	消 費 財		生 産 財	生 産 財
鋳工業		10000.0	1447.9	682.2	379.2	303.0	765.7	11.1	754.6	8552.1	8018.4	533.7
製造工業		10000.0	1447.9	682.2	379.2	303.0	765.7	11.1	754.6	8552.1	8018.4	533.7
鉄鋼業		2460.5	148.8	148.8	-	148.8	-	-	-	2311.7	2311.7	-
非鉄金属工業		182.5	138.5	138.5	138.5	-	-	-	-	44.0	44.0	-
金属製品工業		252.4	53.6	53.6	-	53.6	-	-	-	198.8	198.8	-
はん用機械工業		60.7	40.6	40.6	40.6	-	-	-	-	20.1	20.1	-
生産用機械工業		168.8	106.1	106.1	106.1	-	-	-	-	62.7	62.7	-
業務用機械工業		41.0	39.7	39.7	39.7	-	-	-	-	1.3	0.9	0.4
電子部品・デバイス工業		-	-	-	-	-	-	-	-	-	-	-
電気・情報通信機械工業		21.4	3.4	3.4	3.4	-	-	-	-	18.0	18.0	-
輸送機械工業		-	-	-	-	-	-	-	-	-	-	-
窯業・土石製品工業		425.4	109.1	33.1	-	33.1	76.0	-	76.0	316.3	316.3	-
化学工業		3647.8	111.2	-	-	-	111.2	-	111.2	3536.6	3477.1	59.5
石油・石炭製品工業		1722.4	330.4	-	-	-	330.4	-	330.4	1392.0	924.1	467.9
プラスチック製品工業		354.6	53.4	33.0	-	33.0	20.4	-	20.4	301.2	301.2	-
紙・紙加工品工業		30.0	-	-	-	-	-	-	-	30.0	30.0	-
繊維工業		33.6	7.7	-	-	-	7.7	1.5	6.2	25.9	25.9	-
食料品工業		455.1	195.6	-	-	-	195.6	-	195.6	259.5	253.6	5.9
その他工業		143.8	109.8	85.4	50.9	34.5	24.4	9.6	14.8	34.0	34.0	-
ゴム製品工業		35.0	1.0	-	-	-	1.0	-	1.0	34.0	34.0	-
家具工業		62.1	62.1	60.6	50.9	9.7	1.5	1.5	-	-	-	-
印刷業		-	-	-	-	-	-	-	-	-	-	-
木材・木製品工業		24.8	24.8	24.8	-	24.8	-	-	-	-	-	-
その他製品工業		21.9	21.9	-	-	-	21.9	8.1	13.8	-	-	-
鋳業		-	-	-	-	-	-	-	-	-	-	-
電力・ガス事業		-	-	-	-	-	-	-	-	-	-	-
産業総合		10000.0	-	-	-	-	-	-	-	-	-	-
機械工業		291.9	189.8	189.8	189.8	-	-	-	-	102.1	101.7	0.4
はん用・生産用・業務用機械工業		270.5	186.4	186.4	186.4	-	-	-	-	84.1	83.7	0.4
一般機械工業(旧分類)		229.5	146.7	146.7	146.7	-	-	-	-	82.8	82.8	-

4 品目別ウェイト表

業種・品目	項目	特殊 分類 格付	生産指数 付加価値額 ウェイト	出荷指数 出荷額 ウェイト	在庫指数 在庫額 ウェイト	在庫率指数 在庫額 ウェイト	単位	資料
鉱工業			10000.0	10000.0	10000.0	10000.0		
製造工業			9980.1	9984.0	10000.0	10000.0		
鉄鋼業			965.3	1349.0	2460.5	2460.5		
鉄素製品(含. 鋼半製品)			175.3	503.2	569.6	569.6		
銑鉄		生・鉦	45.1	0.1	99.2	99.2	t	国生産動態
粗鋼		生・鉦	61.3	475.6	—	—	t	国生産動態
鋼半製品		生・鉦	68.9	27.5	470.4	470.4	t	国生産動態
熱間圧延鋼材			302.9	306.6	589.7	589.7		
鋼矢板		投・建	5.7	10.0	8.4	8.4	t	国生産動態
形鋼		投・建	10.9	17.9	18.3	18.3	t	国生産動態
小形棒鋼		投・建	10.1	16.7	28.4	28.4	t	国生産動態
普通鋼線材		生・鉦	10.0	20.7	32.3	32.3	t	国生産動態
普通鋼鋼板		生・鉦	33.7	65.5	105.2	105.2	t	国生産動態
普通鋼鋼帯		生・鉦	146.2	91.8	224.0	224.0	t	国生産動態
特殊鋼熱間圧延鋼材		生・鉦	86.3	84.0	173.1	173.1	t	国生産動態
鋼管			51.9	94.6	214.0	214.0		
普通鋼鋼管		生・鉦	44.2	78.9	166.4	166.4	t	国生産動態
特殊鋼鋼管		生・鉦	7.7	15.7	47.6	47.6	t	国生産動態
冷間仕上鋼材			168.7	178.3	419.2	419.2		
普通鋼冷延広幅帯鋼		生・鉦	118.7	87.3	248.0	248.0	t	国生産動態
冷間ロール成型軽量形鋼		投・建	5.4	9.1	3.8	3.8	t	国生産動態
特殊鋼冷間仕上帯鋼・鋼板		生・鉦	22.9	45.7	80.7	80.7	t	国生産動態
普通鋼冷間仕上磨棒鋼・線類		生・鉦	10.3	13.9	44.7	44.7	t	国生産動態
特殊鋼冷間仕上磨棒鋼・線類		生・鉦	11.4	22.3	42.0	42.0	t	国生産動態
めっき鋼材			197.0	239.5	578.1	578.1		
ブリキ		生・鉦	12.9	10.1	23.4	23.4	t	国生産動態
ティンフリースチール		生・鉦	14.5	11.3	22.0	22.0	t	国生産動態
亜鉛めっき鋼板		生・鉦	131.8	189.0	366.4	366.4	t	国生産動態
その他の金属めっき鋼板		生・鉦	37.8	29.1	166.3	166.3	t	国生産動態
その他の鉄鋼			69.5	26.8	89.9	89.9		
鋳鉄管		投・建	69.5	26.8	89.9	89.9	t	国生産動態
非鉄金属工業			127.4	206.3	182.5	182.5		
非鉄金属地金			10.1	88.4	1.6	1.6		
アルミニウム二次地金		生・鉦	2.2	5.7	1.6	1.6	t	国生産動態
その他の非鉄金属二次地金		生・鉦	7.9	82.7	—	—	kg	事業所
伸鋼・アルミニウム圧延製品			41.2	29.8	8.4	8.4		
伸鋼製品		生・鉦	8.3	4.2	0.2	0.2	t	国生産動態
アルミニウム押出製品		生・鉦	16.5	10.3	8.2	8.2	t	国生産動態
アルミニウムはく		生・鉦	16.4	15.3	—	—	t	国生産動態
電線・ケーブル			56.3	76.8	169.7	169.7		
銅裸線		生・鉦	8.9	20.3	23.4	23.4	导体t	国生産動態
銅電線		生・鉦	6.4	16.3	7.8	7.8	导体t	国生産動態
通信用電線・ケーブル		投・資	0.9	2.2	52.3	52.3	导体t	国生産動態
電力用電線・ケーブル		投・資	4.5	11.1	71.2	71.2	导体t	国生産動態
通信用ケーブル光ファイバ製品		投・資	32.3	24.3	14.8	14.8	kmcore	国生産動態
光ファイバ心線		投・資	3.3	2.6	0.2	0.2	kmcore	国生産動態
その他の非鉄金属			19.8	11.3	2.8	2.8		
はんだ		生・鉦	19.8	11.3	2.8	2.8	t	国生産動態
金属製品工業			609.3	437.2	252.4	252.4		
建設用金属製品			121.7	150.9	—	—		
鉄骨		投・建	63.9	100.2	—	—	t	国生産動態
橋りょう		投・建	57.8	50.7	—	—	t	国生産動態
建築用金属製品			78.8	114.4	46.7	46.7		
アルミニウム製建具		投・建	78.8	114.4	46.7	46.7	t	国生産動態

4 品目別ウェイト表

業種・品目	項目	特殊 分類 格付	生産指数 付加価値額 ウェイト	出荷指数 出荷額 ウェイト	在庫指数 在庫額 ウェイト	在庫率指数 在庫額 ウェイト	単位	資料
その他の金属製品			408.8	171.9	205.7	205.7		
	鋼索	生・鉦	11.8	2.9	9.7	9.7	t	国生産動態
	PC鋼より線	生・鉦	12.0	3.1	12.8	12.8	t	国生産動態
	溶接金網	投・建	10.6	8.2	6.9	6.9	t	国生産動態
	電気溶接棒	生・鉦	40.6	10.0	32.5	32.5	t	国生産動態
	ドラム缶	生・鉦	59.8	21.7	9.0	9.0	t	国生産動態
	食缶	生・鉦	18.7	7.3	22.0	22.0	t	国生産動態
	架線金物	生・他	39.6	27.5	—	—	千個	国生産動態
	かさね板ばね	生・鉦	5.1	9.2	66.6	66.6	kg	国生産動態
	つままきばね	生・鉦	10.7	10.3	16.4	16.4	kg	国生産動態
	ねじり棒ばね	生・鉦	6.6	6.3	7.1	7.1	kg	国生産動態
	うす板ばね	生・鉦	5.6	5.4	—	—	kg	国生産動態
	超硬チップ	生・鉦	29.4	7.3	—	—	kg	国生産動態
	粉末や金製機械材料	生・鉦	129.6	37.9	—	—	kg	国生産動態
	産業用アルミニウム製品	生・鉦	4.2	2.2	—	—	kg	国生産動態
	飲料用アルミニウム缶	生・鉦	24.5	12.6	22.7	22.7	kg	国生産動態
はん用機械工業			276.8	165.6	60.7	60.7		
ボイラ・原動機			62.9	21.5	17.3	17.3		
	はん用内燃機関	生・鉦	23.3	9.5	17.3	17.3	PS	国生産動態
	一般用蒸気タービン	投・資	28.2	8.3	—	—	kW	国生産動態
	蒸気タービン部品	生・鉦	11.4	3.7	—	—	百万円	国生産動態
風水力機械・油圧機器			149.4	94.1	40.6	40.6		
	ポンプ	投・資	105.7	76.3	40.6	40.6	台	国生産動態
	圧縮機	投・資	29.2	11.2	—	—	kg	国生産動態
	空気圧機器	生・鉦	14.5	6.6	—	—	百万円	国生産動態
運搬機械			22.2	17.8	—	—		
	クレーン	投・資	6.7	7.6	—	—	t	国生産動態
	エレベータ	投・建	15.5	10.2	—	—	t	国生産動態
その他のはん用機械・部品			42.3	32.2	2.8	2.8		
	電気ブロワ	生・鉦	6.8	4.0	2.8	2.8	台	国生産動態
	固定比減速機	生・鉦	9.2	5.8	—	—	kg	国生産動態
	歯車	生・鉦	8.7	5.4	—	—	kg	国生産動態
	一般用バルブ・コック	生・鉦	7.8	7.5	—	—	kg	国生産動態
	自動調整弁	生・鉦	9.8	9.5	—	—	kg	国生産動態
生産用機械工業			298.0	253.2	168.8	168.8		
土木建設機械・破碎機			81.9	89.9	45.1	45.1		
	ショベル系掘削機械	投・資	76.9	84.3	43.3	43.3	台	国生産動態
	アスファルト舗装機械	投・資	2.2	2.6	1.8	1.8	台	国生産動態
	破碎機	投・資	2.8	3.0	—	—	百万円	国生産動態
化学機械			22.4	14.2	—	—		
	化学機械	投・資	22.4	14.2	—	—	kg	国生産動態
生活関連産業用機械			27.6	24.2	—	—		
	印刷機械	投・資	12.3	12.5	—	—	t	国生産動態
	食料品加工機械	投・資	3.2	1.9	—	—	百万円	国生産動態
	包装機械及び荷造機械	投・資	12.1	9.8	—	—	百万円	国生産動態
農業用機械			6.2	5.1	18.1	18.1		
	管理用機器	投・資	6.2	5.1	18.1	18.1	台	国生産動態
金属工作機械			29.0	16.5	42.9	42.9		
	数値制御旋盤	投・資	29.0	16.5	42.9	42.9	t	国生産動態
鑄造装置			2.6	1.6	—	—		
	鑄造装置	投・資	2.6	1.6	—	—	t	国生産動態
金型			6.8	3.7	—	—		
	金型	投・資	6.8	3.7	—	—	kg	国生産動態
機械工具			86.7	54.7	62.7	62.7		
	ダイヤモンド工具	生・鉦	61.7	39.9	—	—	百万円	国生産動態

4 品目別ウェイト表

業種・品目	項目	特殊 分類 格付	生産指数 付加価値額 ウェイト	出荷指数 出荷額 ウェイト	在庫指数 在庫額 ウェイト	在庫率指数 在庫額 ウェイト	単位	資料
	超硬カット	生・鉦	4.7	2.7	24.4	24.4	個	国生産動態
	超硬エンドミル	生・鉦	20.3	12.1	38.3	38.3	個	国生産動態
	その他の生産用機械		34.8	43.3	—	—		
	射出成形機	投・資	34.8	43.3	—	—	t	国生産動態
	業務用機械工業		67.0	35.4	41.0	41.0		
	計測機器		8.5	5.9	2.7	2.7		
	工業用長さ計	生・鉦	3.8	1.7	0.9	0.9	個	国生産動態
	ガスメータ	投・資	4.4	4.1	1.7	1.7	個	国生産動態
	精密測定機	投・資	0.3	0.1	0.1	0.1	台	国生産動態
	医療用機械器具・用品		58.5	29.5	38.3	38.3		
	医療用機械器具	投・資	35.8	21.4	37.9	37.9	万円	県 薬 務 課
	医療用品	生・他	22.7	8.1	0.4	0.4	万円	県 薬 務 課
	電子部品・デバイス工業		392.6	422.7	—	—		
	電子部品		277.3	373.6	—	—		
	コネクタ	生・鉦	3.5	1.7	—	—	千個	国生産動態
	電子回路基板	生・鉦	20.8	7.1	—	—	㎡	国生産動態
	表示管	生・鉦	23.4	4.4	—	—	本	国生産動態
	X線管	生・鉦	10.8	2.0	—	—	本	国生産動態
	アクティブ型液晶素子(大型)	生・鉦	117.4	188.1	—	—	百万円	国生産動態
	アクティブ型液晶素子(中・小型)	生・鉦	101.4	170.3	—	—	百万円	国生産動態
	半導体素子		18.7	8.0	—	—		
	シリコンダイオード	生・鉦	4.2	1.8	—	—	千個	国生産動態
	サーミスタ	生・鉦	14.5	6.2	—	—	千個	国生産動態
	集積回路		96.6	41.1	—	—		
	線形半導体集積回路	生・鉦	56.0	27.5	—	—	百万円	国生産動態
	モス型半導体集積回路(ロジック)	生・鉦	8.3	1.5	—	—	百万円	国生産動態
	モス型半導体集積回路(メモリ)	生・鉦	32.3	12.1	—	—	百万円	国生産動態
	電気・情報通信機械工業		157.1	144.6	21.4	21.4		
	回転電気機械		19.0	31.9	14.9	14.9		
	単相誘導電動機	生・鉦	0.5	0.7	2.3	2.3	台	国生産動態
	標準三相誘導電動機	生・鉦	0.6	6.2	12.6	12.6	台	国生産動態
	非標準三相誘導電動機	生・鉦	17.9	25.0	—	—	kW	国生産動態
	静止電気機械		28.0	19.2	—	—		
	非標準変圧器	投・資	18.0	11.2	—	—	kVA	国生産動態
	電力変換装置	投・資	10.0	8.0	—	—	百万円	国生産動態
	開閉制御装置		7.2	4.6	—	—		
	開閉制御装置	投・資	7.2	4.6	—	—	百万円	国生産動態
	配線器具		21.4	4.2	3.1	3.1		
	配線器具	生・鉦	21.4	4.2	3.1	3.1	千個	国生産動態
	電子応用装置		72.9	80.2	—	—		
	医用X線装置	投・資	42.2	20.0	—	—	百万円	国生産動態
	放射性物質応用機器	投・資	14.0	17.8	—	—	百万円	国生産動態
	医療用超音波応用装置	投・資	10.1	12.8	—	—	百万円	国生産動態
	医用電子応用測定器	投・資	6.6	29.6	—	—	百万円	国生産動態
	電気計測器		6.2	2.7	2.5	2.5		
	電気計器	投・資	2.0	0.9	0.4	0.4	個	国生産動態
	受信計	投・資	4.2	1.8	2.1	2.1	台	国生産動態
	電子計算機		2.4	1.8	0.9	0.9		
	パーソナルコンピュータ	投・資	2.4	1.8	0.9	0.9	台	国生産動態
	輸送機械工業		221.9	131.6	—	—		
	自動車車体		3.3	2.0	—	—		
	特装ボデー	生・鉦	3.3	2.0	—	—	台	国生産動態
	自動車部品		20.0	11.5	—	—		
	機関部品	生・鉦	17.4	10.0	—	—	個	国生産動態
	シャシー・車体部品	生・鉦	2.6	1.5	—	—	百万円	国生産動態

4 品目別ウェイト表

業種・品目	項目	特殊 分類 格付	生産指数 付加価値額 ウェイト	出荷指数 出荷額 ウェイト	在庫指数 在庫額 ウェイト	在庫率指数 在庫額 ウェイト	単位	資料
船舶・同機関			198.6	118.1	—	—		
船舶用ディーゼル機関	投・資		0.6	0.4	—	—	PS	国生産動態
鋼船	投・資		198.0	117.7	—	—	千G/T	事業所
窯業・土石製品工業			346.6	209.8	425.4	425.4		
ガラス・同製品			164.4	85.2	354.7	354.7		
板ガラス	生・鉱		58.4	27.0	121.1	121.1	換算箱	国生産動態
安全ガラス	生・鉱		8.4	5.3	2.0	2.0	m ²	国生産動態
複層ガラス	投・建		16.5	16.5	1.4	1.4	m ²	国生産動態
ガラス基礎製品	生・鉱		7.3	4.6	12.0	12.0	t	国生産動態
ガラス製容器類	生・鉱		36.1	16.2	130.1	130.1	t	国生産動態
台所・食卓用ガラス製品	消・非		30.7	11.2	76.0	76.0	t	国生産動態
その他のガラス製品	生・鉱		7.0	4.4	12.1	12.1	t	国生産動態
セメント・同製品			56.4	44.3	6.0	6.0		
セメント	生・鉱		6.0	3.1	0.9	0.9	t	国生産動態
プレハブ建築用コンクリート系パネル	投・建		3.4	2.2	—	—	m ²	国生産動態
木毛・木片セメント板	投・建		15.3	8.2	5.1	5.1	千枚	国生産動態
生コンクリート	投・建		31.7	30.8	—	—	m ³	事業所
その他の窯業・土石製品			125.8	80.3	64.7	64.7		
ほうろう鉄器製品	投・建		3.9	2.2	2.0	2.0	t	国生産動態
耐火れんが	生・鉱		29.1	11.4	26.5	26.5	t	国生産動態
不定形耐火物	生・鉱		12.9	11.7	8.0	8.0	t	国生産動態
せっこうボード	投・建		57.5	41.2	24.6	24.6	m ²	国生産動態
生石灰	生・鉱		22.4	13.8	3.6	3.6	t	国生産動態
化学工業			3072.2	2486.5	3647.8	3647.8		
化学肥料			3.4	3.1	59.5	59.5		
複合肥料	生・他		3.4	3.1	59.5	59.5	t	国生産動態
ソーダ工業製品			12.1	12.8	2.8	2.8		
か性ソーダ	生・鉱		12.1	12.8	2.8	2.8	t	国生産動態
無機薬品・顔料			48.5	40.1	82.9	82.9		
ふっ化水素酸	生・鉱		4.1	1.1	1.7	1.7	t	国生産動態
水酸化カリウム	生・鉱		12.1	11.2	18.9	18.9	t	国生産動態
カーボンブラック	生・鉱		17.6	12.4	15.9	15.9	t	国生産動態
よう素	生・鉱		11.9	12.9	44.8	44.8	t	国生産動態
硫酸	生・鉱		2.8	2.5	1.6	1.6	t	国生産動態
高圧ガス			44.5	17.3	23.2	23.2		
酸素	生・鉱		6.8	2.5	0.4	0.4	千m ³	国生産動態
窒素	生・鉱		23.2	6.5	0.9	0.9	千m ³	国生産動態
アルゴン	生・鉱		7.4	3.7	1.1	1.1	千m ³	国生産動態
フルオロカーボン	生・鉱		7.1	4.6	20.8	20.8	t	国生産動態
コールタール製品			6.6	2.7	12.4	12.4		
粗製ベンゼン	生・鉱		3.4	2.3	8.1	8.1	t	国生産動態
ナフタリン	生・鉱		3.2	0.4	4.3	4.3	t	国生産動態
石油系芳香族			181.3	161.6	110.5	110.5		
純ベンゼン	生・鉱		110.8	87.5	47.8	47.8	t	国生産動態
純トルエン	生・鉱		17.1	12.6	13.9	13.9	t	国生産動態
キシレン	生・鉱		21.0	36.7	31.7	31.7	t	国生産動態
パラキシレン	生・鉱		32.4	24.8	17.1	17.1	t	国生産動態
環式中間物			499.1	341.4	210.3	210.3		
シクロヘキサン	生・鉱		14.6	11.4	6.9	6.9	t	国生産動態
無水フタル酸	生・鉱		6.7	5.2	5.9	5.9	t	国生産動態
スチレンモノマー	生・鉱		196.5	142.0	85.3	85.3	t	国生産動態
フェノール	生・鉱		229.9	152.5	88.8	88.8	t	国生産動態
ビスフェノールA	生・鉱		51.4	30.3	23.4	23.4	t	国生産動態
有機薬品			953.8	813.6	351.8	351.8		
トリクロロエチレン	生・鉱		6.0	5.0	11.7	11.7	t	国生産動態

4 品目別ウェイト表

業種・品目	項目	特殊 分類 格付	生産指数 付加価値額 ウェイト	出荷指数 出荷額 ウェイト	在庫指数 在庫額 ウェイト	在庫率指数 在庫額 ウェイト	単位	資料
	ホルマリン	生・鉱	2.6	1.9	0.9	0.9	t	国生産動態
	フタル酸系可塑剤	生・鉱	19.8	22.4	27.7	27.7	t	国生産動態
	エチレン	生・鉱	248.6	204.9	34.2	34.2	t	国生産動態
	酸化エチレン	生・鉱	20.3	2.5	1.1	1.1	t	国生産動態
	エチレングリコール	生・鉱	13.9	12.3	12.6	12.6	t	国生産動態
	アセトアルデヒド	生・鉱	4.1	3.4	7.3	7.3	t	国生産動態
	二塩化エチレン	生・鉱	10.7	9.1	1.6	1.6	t	国生産動態
	プロピレン	生・鉱	183.9	230.0	57.0	57.0	t	国生産動態
	酸化プロピレン	生・鉱	76.5	89.4	46.3	46.3	t	国生産動態
	プロピレングリコール	生・鉱	17.2	14.5	24.2	24.2	t	国生産動態
	ポリプロピレングリコール	生・鉱	7.3	6.3	17.4	17.4	t	国生産動態
	合成アセトン	生・鉱	82.9	63.3	35.0	35.0	t	国生産動態
	合成オクタノール	生・鉱	11.5	10.2	6.5	6.5	t	国生産動態
	合成ブタノール	生・鉱	20.8	4.7	6.5	6.5	t	国生産動態
	メチルエチルケトン	生・鉱	26.1	22.5	11.7	11.7	t	国生産動態
	ブタン・ブチレン	生・鉱	78.9	81.2	6.6	6.6	t	国生産動態
	ブタジエン	生・鉱	28.3	24.2	10.2	10.2	t	国生産動態
	分解ガソリン	生・鉱	94.4	5.8	33.3	33.3	t	国生産動態
	プラスチック		711.2	686.9	1988.5	1988.5		
	ポリエチレン	生・鉱	259.3	253.8	661.5	661.5	t	国生産動態
	ポリスチレン	生・鉱	105.6	103.4	173.1	173.1	t	国生産動態
	ポリプロピレン	生・鉱	227.0	209.8	900.3	900.3	t	国生産動態
	石油樹脂	生・鉱	3.7	4.0	14.0	14.0	t	国生産動態
	アルキド樹脂	生・鉱	4.4	3.9	12.9	12.9	t	国生産動態
	エポキシ樹脂	生・鉱	28.9	35.4	44.9	44.9	t	国生産動態
	メタクリル樹脂	生・鉱	5.4	4.9	2.7	2.7	t	国生産動態
	酢酸ビニル(モノマー)	生・鉱	12.4	8.7	12.6	12.6	t	国生産動態
	塩化ビニル(モノマー)	生・鉱	16.2	14.0	—	—	t	国生産動態
	塩化ビニル樹脂	生・鉱	18.0	17.5	26.7	26.7	t	国生産動態
	ふっ素樹脂	生・鉱	12.4	13.5	55.2	55.2	t	国生産動態
	ポリカーボネート	生・鉱	17.9	18.0	84.6	84.6	t	国生産動態
	合成ゴム		120.5	124.2	549.7	549.7		
	合成ゴム	生・鉱	120.5	124.2	549.7	549.7	t	国生産動態
	合成洗剤・界面活性剤		151.0	82.9	167.2	167.2		
	合成洗剤	消・非	89.4	47.2	76.9	76.9	t	国生産動態
	柔軟仕上げ剤	消・非	19.6	15.6	34.3	34.3	t	国生産動態
	界面活性剤	生・鉱	42.0	20.1	56.0	56.0	t	国生産動態
	塗料・印刷インキ		45.2	72.6	89.0	89.0		
	合成樹脂塗料	生・鉱	25.5	43.5	70.7	70.7	t	国生産動態
	印刷インキ	生・鉱	19.7	29.1	18.3	18.3	t	国生産動態
	医薬品		295.0	127.3	—	—		
	医薬品	消・非	295.0	127.3	—	—	万円	県業務課
	石油・石炭製品工業		989.6	2478.7	1722.4	1722.4		
	石油製品		963.0	2474.7	1380.1	1380.1		
	ガソリン	消・非	358.0	913.7	258.2	258.2	kl	国生産動態
	ナフサ	生・鉱	67.5	323.6	487.1	487.1	kl	国生産動態
	ジェット燃料油	生・他	89.5	235.8	114.4	114.4	kl	国生産動態
	灯油	消・非	60.0	163.3	72.2	72.2	kl	国生産動態
	軽油	生・他	187.1	495.8	216.9	216.9	kl	国生産動態
	A重油	生・他	46.4	122.1	47.9	47.9	kl	国生産動態
	B・C重油	生・他	70.2	169.7	88.7	88.7	kl	国生産動態
	潤滑油	生・鉱	35.9	44.0	94.7	94.7	kl	国生産動態
	精製及び混合原料油	生・鉱	48.4	6.7	—	—	kl	国生産動態
	石炭製品		26.6	4.0	342.3	342.3		
	コークス	生・鉱	26.6	4.0	342.3	342.3	t	国生産動態

4 品目別ウェイト表

業種・品目	項目	特殊 分類 格付	生産指数 付加価値額 ウェイト	出荷指数 出荷額 ウェイト	在庫指数 在庫額 ウェイト	在庫率指数 在庫額 ウェイト	単位	資料
プラスチック製品工業			384.2	273.9	354.6	354.6		
	プラスチック製フィルム・シート	生・鉦	117.7	101.1	256.2	256.2	t	国生産動態
	プラスチック製板	投・建	7.4	3.6	4.9	4.9	t	国生産動態
	プラスチック製パイプ	投・建	10.9	8.5	14.2	14.2	t	国生産動態
	プラスチック製機械器具部品	生・鉦	10.5	7.8	1.2	1.2	t	国生産動態
	プラスチック製日用品・雑貨	消・非	30.2	17.6	20.4	20.4	t	国生産動態
	プラスチック製容器	生・鉦	167.5	106.5	6.0	6.0	t	国生産動態
	プラスチック製建材	投・建	17.3	11.3	13.9	13.9	t	国生産動態
	その他のプラスチック製品	生・鉦	22.7	17.5	37.8	37.8	t	国生産動態
紙・紙加工品工業			83.5	63.7	30.0	30.0		
板紙			19.5	20.4	22.2	22.2		
	白板紙	生・鉦	19.5	20.4	22.2	22.2	t	国生産動態
紙加工品			64.0	43.3	7.8	7.8		
	段ボールシート	生・鉦	28.9	12.8	3.6	3.6	千m ²	国生産動態
	段ボール箱	生・鉦	35.1	30.5	4.2	4.2	千m ²	事業所
繊維工業			47.2	19.6	33.6	33.6		
衣類			24.6	5.9	6.2	6.2		
	ニット製外衣	消・非	8.0	1.4	—	—	デカ	国生産動態
	靴下	消・非	3.0	2.7	4.0	4.0	デカ	国生産動態
	織物製外衣	消・非	13.6	1.8	2.2	2.2	点	国生産動態
その他の繊維製品			22.6	13.7	27.4	27.4		
	不織布	生・鉦	21.5	12.9	25.9	25.9	kg	国生産動態
	ふとん	消・耐	1.1	0.8	1.5	1.5	枚	国生産動態
食料品工業			1571.2	1103.8	455.1	455.1		
加工食品			655.2	422.2	169.0	169.0		
	肉製品	消・非	80.9	60.9	29.7	29.7	t	事業所
	処理牛乳	消・非	36.0	40.7	—	—	t	農水省
	水産缶詰	消・非	11.1	5.9	15.7	15.7	t	事業所
	冷凍水産物	生・鉦	18.5	21.0	106.7	106.7	t	事業所・水産庁
	水あめ	生・鉦	1.8	2.5	5.5	5.5	t	事業所
	パン類	消・非	157.4	74.9	—	—	t	事業所
	洋生菓子	消・非	55.2	26.6	—	—	t	事業所
	和生菓子	消・非	42.6	20.5	7.1	7.1	t	事業所
	即席めん	消・非	26.7	23.3	—	—	t	事業所
	冷凍調理食品	生・他	52.0	39.2	4.3	4.3	t	事業所
	調理パン	消・非	25.9	14.8	—	—	千パック	事業所
	すし・弁当	消・非	80.4	45.8	—	—	千パック	事業所
	惣菜	消・非	66.7	46.1	—	—	千パック	事業所
調味料			382.5	184.2	66.8	66.8		
	醤油	生・鉦	163.5	78.4	—	—	kl	事業所
	みりん	消・非	18.9	14.4	14.5	14.5	kl	事業所
	つゆ類	消・非	200.1	91.4	52.3	52.3	kl	事業所
その他の食料品			93.3	147.6	145.3	145.3		
	精米	消・非	7.6	17.5	3.9	3.9	t	事業所
	小麦粉	生・鉦	40.9	75.5	97.7	97.7	t	農水省
	油脂	生・鉦	44.8	54.6	43.7	43.7	t	事業所
飲料			416.9	327.0	72.4	72.4		
	清涼飲料	消・非	62.1	72.6	2.0	2.0	kl	事業所
	清酒	消・非	31.1	14.1	—	—	kl	事業所
	蒸留酒	消・非	133.9	102.2	18.3	18.3	kl	事業所
	混成酒	消・非	44.9	34.0	7.0	7.0	kl	事業所
	コーヒー	消・非	5.8	8.4	—	—	t	事業所
	その他の飲料	消・非	139.1	95.7	45.1	45.1	kl	事業所
飼料			23.3	22.8	1.6	1.6		
	飼料	生・他	23.3	22.8	1.6	1.6	t	事業所

4 品目別ウェイト表

業種・品目	項目	特殊分類格付	生産指数 付加価値額 ウェイト	出荷指数 出荷額 ウェイト	在庫指数 在庫額 ウェイト	在庫率指数 在庫額 ウェイト	単位	資料
その他工業			370.2	202.4	143.8	143.8		
ゴム製品工業			58.3	25.1	35.0	35.0		
	工業用ゴム製品	生・鉱	52.1	22.0	23.7	23.7	新ゴム量t	国生産動態
	運動競技用ゴム製品	消・非	1.3	0.7	1.0	1.0	新ゴム量t	国生産動態
	再生ゴム	生・鉱	4.9	2.4	10.3	10.3	t	国生産動態
家具工業			60.2	43.1	62.1	62.1		
	金属製保管庫類	投・資	1.4	1.0	0.8	0.8	個	国生産動態
	システムキッチン	投・建	12.8	9.0	9.7	9.7	セット	国生産動態
	金属製ベッド	投・資	28.0	18.9	43.9	43.9	個	国生産動態
	金属製間仕切り	投・資	13.1	10.4	6.2	6.2	m ²	国生産動態
	木製家具	消・耐	4.9	3.8	1.5	1.5	個	国生産動態
印刷業			125.8	33.3	—	—		
	平版印刷(オフセット印刷)	生・他	77.6	20.5	—	—	百万円	国生産動態
	おう版印刷(グラビア印刷)	生・他	48.2	12.8	—	—	百万円	国生産動態
木材・木製品工業			40.1	32.1	24.8	24.8		
	製材品	投・建	9.1	5.2	7.1	7.1	m ³	農水省
	普通合板	投・建	12.8	8.7	12.7	12.7	m ³	農水省
	建築用木製組立材料	投・建	18.2	18.2	5.0	5.0	m ³	事業所
その他製品工業			85.8	68.8	21.9	21.9		
	革靴	消・非	4.5	3.9	9.4	9.4	足	国生産動態
	管楽器	消・耐	0.4	0.3	8.1	8.1	本	国生産動態
	マーキングペン	消・非	1.0	0.5	4.4	4.4	千本	国生産動態
	電子応用玩具	消・耐	39.1	17.1	—	—	ダース	国生産動態
	バスユニット	投・建	40.8	47.0	—	—	ユニット	事業所
鉱業			19.9	16.0	—	—		
	天然ガス	生・他	19.9	16.0	—	—	千m ³	国生産動態
(参考)								
電力・ガス事業			1902.2	2000.0	—	—		
	電力		1402.9	1240.8	—	—	千kWh	事業所
	ガス		499.3	759.2	—	—	百万kcal	経済産業局
産業総合			11902.2	12000.0	10000.0	10000.0		
機械工業			1413.4	1153.1	291.9	291.9		
はん用・生産用・業務用機械工業			641.8	454.2	270.5	270.5		
一般機械工業(旧分類)			574.8	418.8	229.5	229.5		

(注)1 特殊分類格付けの凡例

資本財……………投・資
 建設財……………投・建
 耐久消費財……………消・耐
 非耐久消費財……………消・非
 鉱工業用生産財……………生・鉱
 その他用生産財……………生・他

2 資料欄については、次のとおり略称しています。

経済産業省生産動態統計調査……………国生産動態
 千葉県工業生産動態統計調査(事業所・業界団体)……………事業所
 千葉県健康福祉部薬務課……………県薬務課
 農林水産省大臣官房統計部生産流通消費統計課
 及び政策統括官付貿易業務課……………農水省
 水産庁漁政部加工流通課……………水産庁
 経済産業省関東経済産業局総務企画部調査課……………経済産業局

本書についてのお問い合わせは、下記へお願いします。

〒260-8667

千葉市中央区市場町1-1

千葉県総合企画部統計課

工業班

TEL 043-223-2227

FAX 043-227-4458

<http://www.pref.chiba.lg.jp/toukei/toukeidata/koukougyou/index.html>

千葉県鉱工業指数年報

平成22年基準

2010 BASE YEAR

平成29年

(2017年)

平成31年(2019年)2月発行

編集 千葉県総合企画部統計課

〒260-8667

千葉市中央区市場町1-1