

## 千葉県鉱工業指数月報

平成22年(2010年)基準

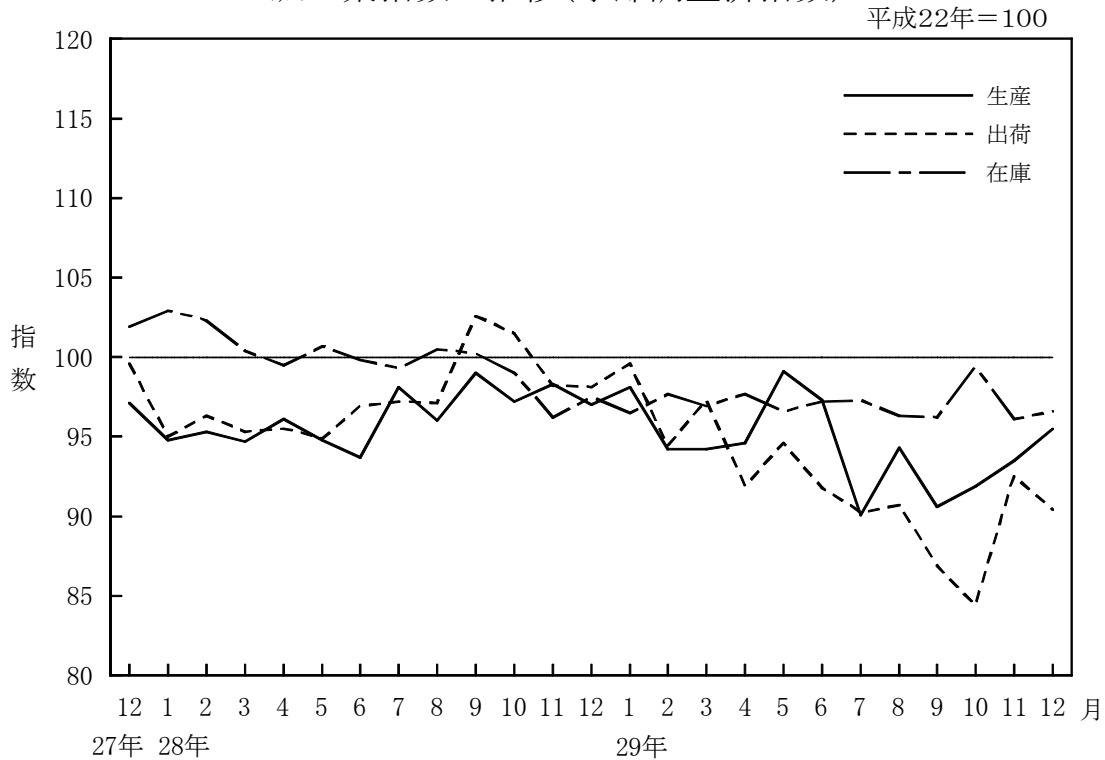
### 平成29年12月分

平成29年第IV四半期報(10月~12月期)

#### — 生産指数は前月比2.1%と3か月連続の上昇 —

- ・生産指数(季節調整済指数)は、95.5で前月比2.1%と3か月連続の上昇。
- ・出荷指数(同)は、90.4で前月比△2.3%と2か月ぶりの低下。
- ・在庫指数(同)は、96.6で前月比0.5%と2か月ぶりの上昇。

鉱工業指数の推移(季節調整済指数)



平成30年2月

千葉県総合企画部統計課



千葉県マスコットキャラクター

チーバくん

## <平成29年12月の動き>

### 概況(季節調整済指数)

- 生産指数は、95.5で前月比2.1%の上昇となりました。  
業種別にみると、はん用機械工業、電気・情報通信機械工業等が上昇し、輸送機械工業、生産用機械工業等が低下しました。
- 出荷指数は、90.4で前月比△2.3%の低下となりました。  
業種別にみると、はん用機械工業、電気・情報通信機械工業等が上昇し、輸送機械工業、生産用機械工業等が低下しました。
- 在庫指数は、96.6で前月比0.5%の上昇となりました。  
業種別にみると、生産用機械工業、食料品工業等が上昇し、紙・紙加工品工業、電気・情報通信機械工業等が低下しました。

第1表 鉱工業指数の状況

項目	季節調整済指数		前月比 (%)	原指数		前年同月比 (%)
	29年11月	29年12月		28年12月	29年12月	
生産指数	93.5	95.5	2.1	101.6	101.4	△ 0.2
出荷指数	92.5	90.4	△ 2.3	103.5	96.6	△ 6.7
在庫指数	96.1	96.6	0.5	97.0	96.1	△ 0.9
在庫率指数	107.7	116.9	8.5	149.8	114.6	△ 23.5

第2表 鉱工業指数の推移

年月	28-12	29-1	29-2	29-3	29-4	29-5	29-6	29-7	29-8	29-9	29-10	29-11	29-12	前月比(%)
生産指数	97.0	98.1	94.2	94.2	94.6	99.1	97.3	90.1	94.3	90.6	91.9	93.5	95.5	2.1
出荷指数	98.1	99.6	94.4	97.3	91.9	94.6	91.8	90.2	90.7	86.9	84.4	92.5	90.4	△ 2.3
在庫指数	97.5	96.5	97.7	96.9	97.7	96.6	97.2	97.3	96.3	96.2	99.4	96.1	96.6	0.5
在庫率指数	152.8	120.7	136.5	123.0	117.0	115.8	112.6	142.0	117.5	119.8	122.7	107.7	116.9	8.5

第3表 業種別動向

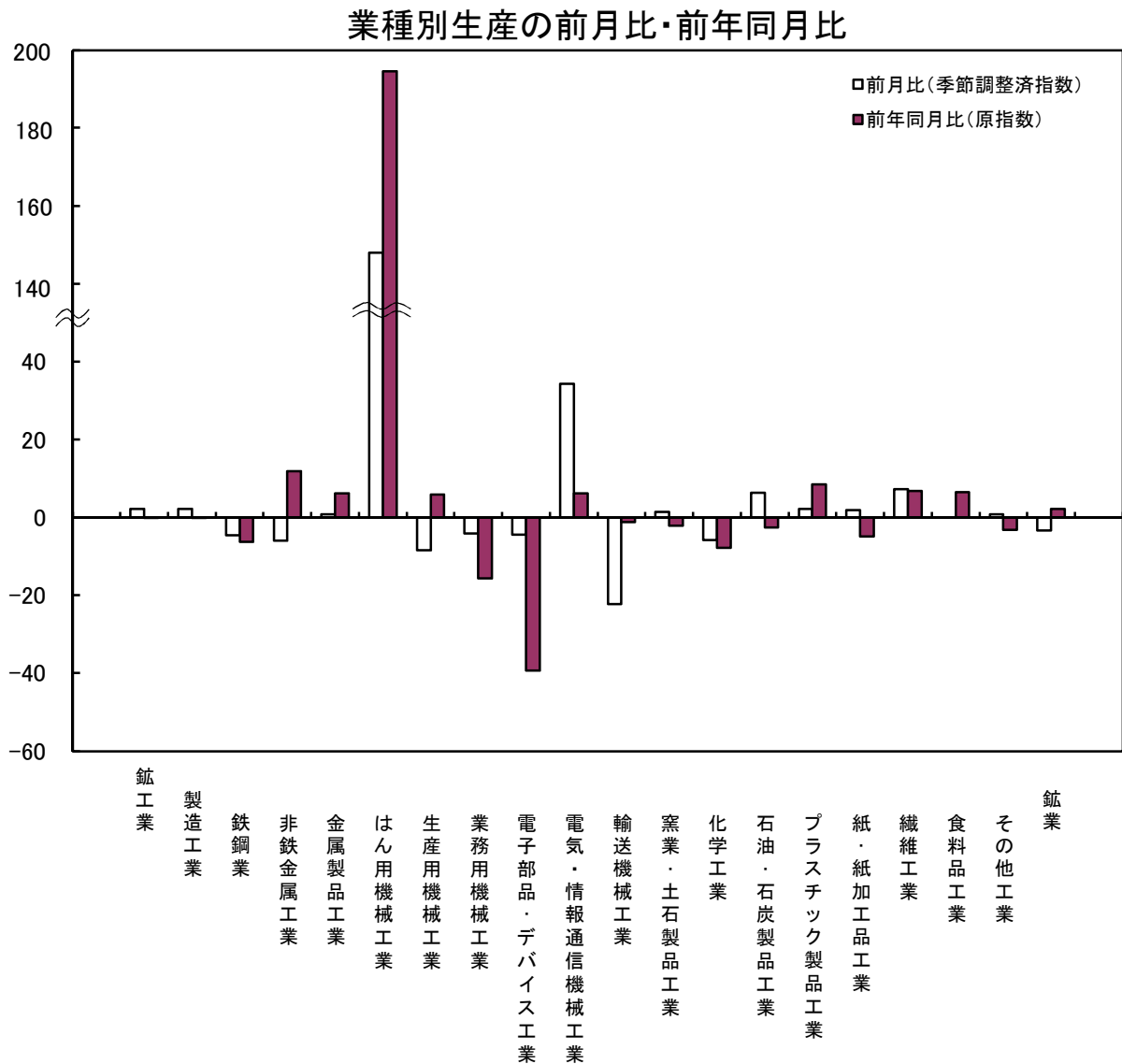
項目	上 昇		低 下	
	業 種	品 目	業 種	品 目
生産指数	はん用機械工業	147.9	圧縮機	輸送機械工業 △ 22.4
	電気・情報通信機械工業	34.3	非標準変圧器	生産用機械工業 △ 8.5
	繊維工業	7.2	織物製外衣	非鉄金属工業 △ 6.0
出荷指数	はん用機械工業	92.1	圧縮機	輸送機械工業 △ 90.7
	電気・情報通信機械工業	27.1	非標準変圧器	生産用機械工業 △ 18.6
	繊維工業	10.5	織物製外衣	業務用機械工業 △ 15.4
在庫指数	生産用機械工業	8.6	シヨベル系掘削機械	紙・紙加工品工業 △ 7.9
	食料品工業	7.0	つゆ類	電気・情報通信機械工業 △ 5.1
	業務用機械工業	5.8	医療用機械器具	金属製品工業 △ 3.6

(注)業種は増減率の大きいもの、数値は前月比(%), 品目は寄与率の大きいもの

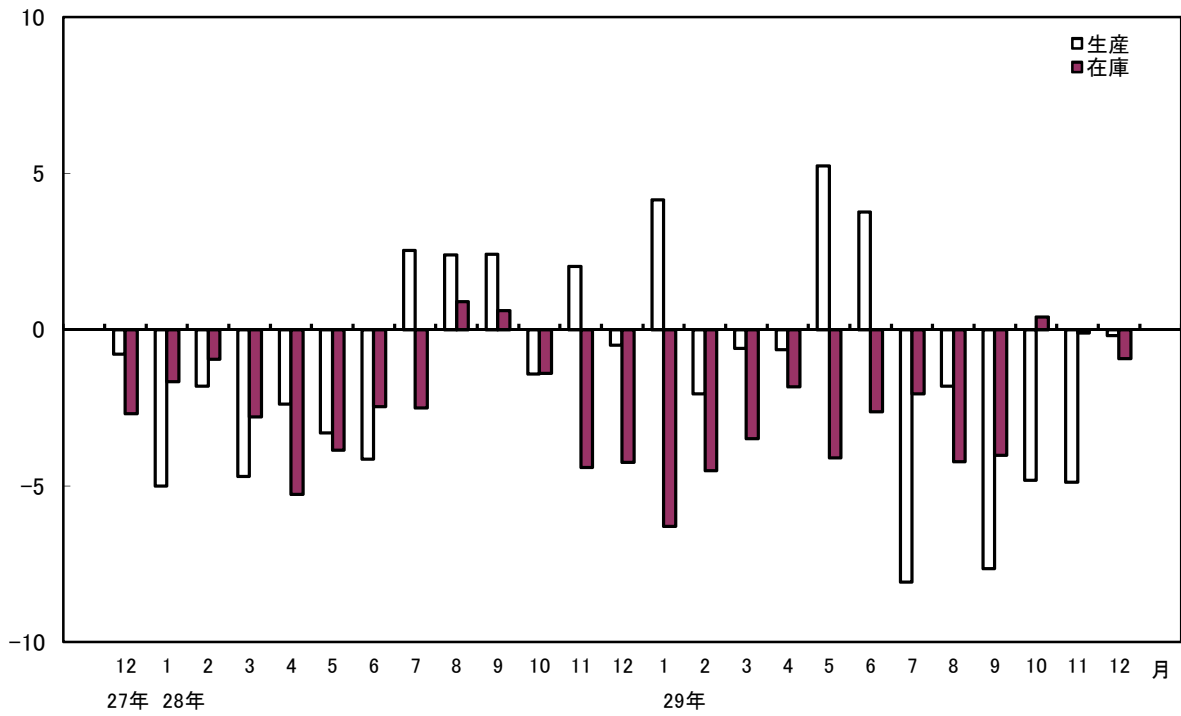
第4表 品目別動向

項目	上 昇	低 下
生産指数	圧縮機(はん用機械工業) 一般用蒸気タービン(はん用機械工業) フェノール(化学工業)	医薬品(化学工業) 合成アセトン(化学工業) 精製及び混合原料油(石油・石炭製品工業)
出荷指数	圧縮機(はん用機械工業) ガソリン(石油・石炭製品工業) 軽油(石油・石炭製品工業)	鋼船(輸送機械工業) 医薬品(化学工業) 普通鋼鋼帯(鉄鋼業)
在庫指数	鋼半製品(鉄鋼業) ジェット燃料油(石油・石炭製品工業) つゆ類(食料品工業)	亜鉛めっき鋼板(鉄鋼業) 特殊鋼熱間圧延鋼材(鉄鋼業) ナフサ(石油・石炭製品工業)

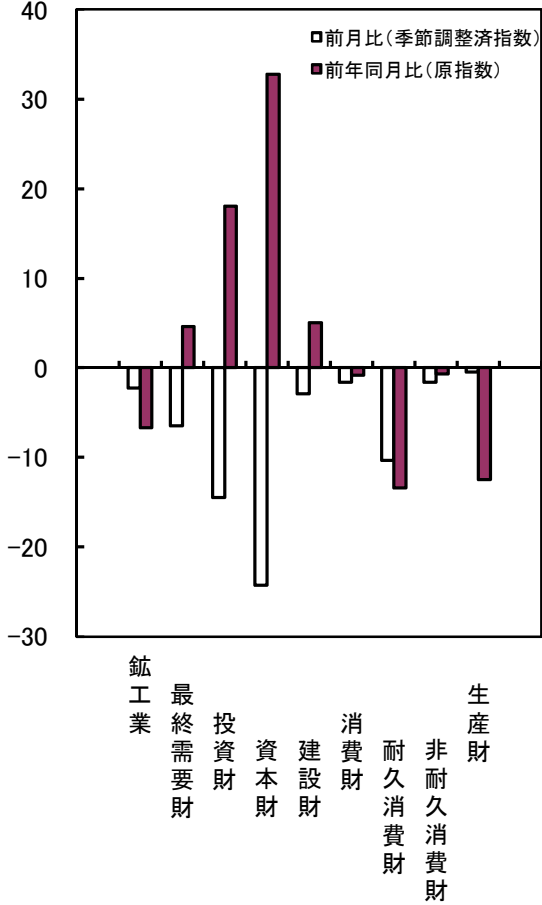
(注)品目は寄与率の大きいもの



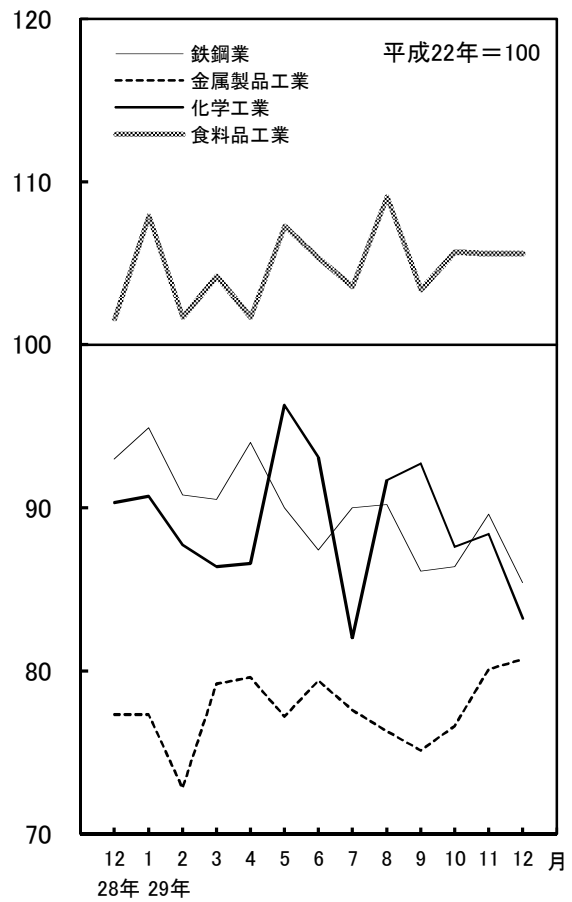
生産・在庫の前年同月比(原指数)



財別出荷の前月比・前年同月比



主要業種の生産(季節調整済指数)













財別生産指数

		平成22年=100.0										
ウエイト指数	鉱工業 100000	最終 需要財	投資財	資本財	建設財	消費財	耐久 消費財	非耐久 消費財	生産財	鉱工業用 生産財	その他用 生産財	
												1406.2
原	10000	3592.4	1406.2	820.4	585.8	2186.2	45.5	2140.7	6407.6	5727.7	679.9	
平成 24 年	92.6	100.9	106.3	113.4	96.4	97.4	79.8	97.8	88.0	87.6	91.1	
平成 25 年	93.1	99.4	101.3	103.7	97.9	98.2	60.1	99.0	89.6	89.3	91.7	
平成 26 年	98.3	104.2	104.6	105.5	103.3	104.0	68.8	104.8	95.0	94.2	101.9	
平成 27 年	97.3	103.7	102.7	98.8	108.2	104.3	73.8	104.9	93.8	92.8	102.2	
平成 28 年	96.2	102.5	90.3	88.7	92.7	110.4	88.9	110.8	92.7	90.8	108.5	
平成 29 年	94.6	102.7	90.7	92.4	88.5	110.4	98.5	110.6	90.1	88.9	100.5	
原	100.4	107.4	88.9	83.0	97.1	119.3	112.6	119.4	96.4	94.1	116.2	
平成 28 年 11 月	101.6	107.5	85.9	85.4	86.6	121.4	103.9	121.7	98.4	97.3	107.7	
平成 29 年 1 月	95.1	92.4	77.3	75.2	80.2	102.1	85.7	102.5	96.6	95.7	104.4	
平成 29 年 2 月	90.6	97.3	88.3	92.5	82.5	103.0	89.4	103.3	86.9	85.1	101.5	
平成 29 年 3 月	100.9	110.5	100.7	105.8	93.4	116.9	104.3	117.2	95.5	94.9	100.0	
平成 29 年 4 月	94.1	99.8	83.7	84.0	83.4	110.1	94.9	110.4	91.0	90.6	94.7	
平成 29 年 5 月	92.2	101.0	92.1	98.2	83.6	106.8	91.1	107.1	87.3	88.0	81.5	
平成 29 年 6 月	93.6	104.6	97.0	102.2	89.8	109.5	122.1	109.2	87.4	86.7	93.2	
平成 29 年 7 月	93.2	103.1	83.9	81.1	87.8	115.4	108.3	115.6	87.6	84.6	113.5	
平成 29 年 8 月	92.0	98.0	81.5	84.3	77.5	108.7	117.3	108.5	88.6	86.2	109.0	
平成 29 年 9 月	94.3	100.1	88.5	85.2	93.0	107.5	119.6	107.3	91.0	89.8	101.8	
平成 29 年 10 月	92.8	103.0	88.2	82.9	95.7	112.6	86.3	113.1	87.1	85.4	101.3	
平成 29 年 11 月	95.5	105.9	91.7	85.8	99.9	115.1	89.2	115.6	89.7	89.0	95.9	
平成 29 年 12 月	101.4	116.7	116.0	131.0	95.0	117.2	85.5	117.9	92.8	90.9	108.8	
前年同月比(%)	△ 0.2	8.6	35.0	53.4	9.7	△ 3.5	△ 17.7	△ 3.1	△ 5.7	△ 6.6	1.0	
季節調整指数												
平成 28 年 11 月	98.3	106.3	92.6	95.4	89.3	114.9	105.1	114.7	93.7	91.8	117.4	
平成 29 年 1 月	97.0	102.5	88.9	87.9	87.5	110.3	100.4	110.5	94.1	92.5	107.4	
平成 29 年 2 月	94.2	100.5	88.2	95.3	82.9	107.2	94.9	107.4	91.2	90.4	97.9	
平成 29 年 3 月	94.2	99.7	85.9	85.8	85.0	110.0	108.2	110.2	90.5	89.9	94.5	
平成 29 年 4 月	94.6	102.6	95.3	100.7	88.8	105.9	91.9	106.2	90.3	89.9	96.4	
平成 29 年 5 月	99.1	111.8	106.9	122.4	89.2	114.7	105.5	114.9	92.0	91.8	91.7	
平成 29 年 6 月	97.3	104.6	98.2	109.2	87.1	107.9	118.4	107.6	93.1	91.9	94.5	
平成 29 年 7 月	90.1	92.8	70.4	60.6	87.0	109.1	102.7	109.2	89.1	86.9	107.5	
平成 29 年 8 月	94.3	103.4	86.6	85.7	87.8	116.7	134.0	116.6	88.5	86.3	106.5	
平成 29 年 9 月	90.6	94.4	76.8	70.3	87.0	106.7	102.7	106.6	89.4	88.5	97.1	
平成 29 年 10 月	91.9	105.3	93.5	98.3	88.2	112.4	79.7	113.0	85.1	83.2	101.2	
平成 29 年 11 月	93.5	104.8	95.6	98.6	91.9	110.8	83.2	111.1	87.2	86.9	96.9	
平成 29 年 12 月	95.5	108.6	117.3	132.1	94.3	103.7	76.8	104.3	88.4	86.4	105.9	
前月比(%)	2.1	3.6	22.7	34.0	2.6	△ 6.4	△ 7.7	△ 6.1	1.4	△ 0.6	9.3	

(注)平成29年の数値は速報値

財別出荷指数

		平成22年=100.0										
ウエイト指数	鉱工業 100000	最終 需要財	投資財	資本財	建設財	消費財	耐久 消費財	非耐久 消費財	生産財	鉱工業用 生産財	その他用 生産財	
												1201.4
原	10000	3340.1	1201.4	624.6	576.8	2138.7	22.0	2116.7	6659.9	5486.5	1173.4	
平成 24 年	92.5	97.5	98.4	104.5	91.9	97.0	82.5	97.1	90.0	89.3	93.5	
平成 25 年	92.3	94.8	99.4	102.4	96.1	92.2	66.3	92.5	91.1	91.8	87.8	
平成 26 年	97.4	100.2	100.4	103.3	97.2	100.1	79.0	100.3	96.0	95.1	100.0	
平成 27 年	99.2	98.8	100.0	101.4	98.4	98.2	87.2	98.3	99.4	99.7	98.3	
平成 28 年	97.4	97.9	90.0	89.4	90.5	102.4	102.8	102.4	97.2	95.6	104.5	
平成 29 年	92.3	97.3	94.3	98.2	90.2	98.9	112.2	98.8	89.8	89.0	93.8	
原	102.3	101.7	85.7	76.1	96.1	110.7	128.4	110.5	102.7	101.2	109.5	
平成 28 年 11 月	103.5	105.6	84.1	76.0	92.9	117.8	119.4	117.7	102.4	102.0	104.5	
平成 29 年 1 月	98.7	92.1	88.5	97.1	79.1	94.2	90.0	94.2	102.0	100.7	108.0	
平成 29 年 2 月	92.9	95.9	92.9	102.4	82.5	97.6	109.8	97.5	91.4	90.6	95.3	
平成 29 年 3 月	105.5	110.9	119.3	140.9	95.8	106.1	120.5	106.0	102.8	104.3	96.1	
平成 29 年 4 月	88.1	88.4	83.7	82.4	85.1	91.0	106.5	90.8	88.0	88.9	83.8	
平成 29 年 5 月	86.5	90.7	90.8	85.6	85.7	90.6	100.7	90.5	84.4	87.1	71.4	
平成 29 年 6 月	87.9	92.7	94.1	98.1	89.7	92.0	133.8	91.5	85.5	86.4	81.6	
平成 29 年 7 月	89.3	95.2	82.9	77.2	89.1	102.2	117.1	102.0	86.2	81.1	110.2	
平成 29 年 8 月	88.3	92.1	81.7	81.1	82.3	97.9	129.6	97.6	86.4	82.1	106.9	
平成 29 年 9 月	90.9	95.3	97.4	98.4	96.2	94.2	128.9	93.8	88.7	88.4	90.6	
平成 29 年 10 月	86.5	94.5	88.7	82.0	95.9	97.7	102.1	97.6	82.5	81.5	87.5	
平成 29 年 11 月	96.4	109.0	112.8	121.8	103.0	106.8	104.3	106.8	90.1	89.5	92.9	
平成 29 年 12 月	96.6	110.5	99.3	100.9	97.6	116.8	103.4	116.9	89.6	87.2	100.9	
前年同月比(%)	△ 6.7	4.6	18.1	32.8	5.1	△ 0.8	△ 13.4	△ 0.7	△ 12.5	△ 14.5	△ 3.4	
季節調整指数												
平成 28 年 11 月	98.2	100.5	91.6	92.5	91.3	104.3	123.0	104.2	97.4	96.0	109.0	
平成 29 年 1 月	98.1	97.8	89.8	86.7	92.7	101.3	113.3	101.1	98.4	96.8	105.9	
平成 29 年 2 月	99.6	97.4	93.0	99.9	85.1	99.1	98.1	99.1	102.5	100.9	109.6	
平成 29 年 3 月	94.4	96.1	86.4	90.8	83.7	98.9	111.8	98.9	94.6	95.8	92.9	
平成 29 年 4 月	97.3	97.5	93.5	97.1	85.7	100.8	120.8	100.7	96.6	97.4	89.3	
平成 29 年 5 月	91.9	93.9	90.3	91.5	90.1	95.3	104.9	95.1	90.9	91.7	89.7	
平成 29 年 6 月	94.6	102.5	109.2	129.0	92.7	101.2	121.1	101.0	90.9	92.9	83.4	
平成 29 年 7 月	91.8	98.1	97.9	107.1	88.6	97.1	124.6	96.8	88.8	90.1	82.4	
平成 29 年 8 月	90.2	93.1	78.2	68.6	89.8	100.9	112.7	100.6	88.9	84.8	108.5	
平成 29 年 9 月	90.7	93.1	85.3	80.7	90.4	100.8	153.6	100.3	88.8	85.1	102.2	
平成 29 年 10 月	86.9	90.1	86.2	84.8	88.8	93.1	108.3	92.6	85.0	84.5	83.0	
平成 29 年 11 月	84.4	94.2	86.8	84.0	89.0	97.4	93.6	97.4	78.4	76.9	86.3	
平成 29 年 12 月	92.5	107.7	120.6	148.0	97.8	100.6	99.9	100.7	85.5	84.9	92.4	
前月比(%)	△ 2.3	△ 6.5	△ 14.5	△ 24.3	△ 2.9	△ 1.6	△ 10.3	△ 1.6	△ 0.5	△ 2.8	6.6	

(注)平成29年の数値は速報値

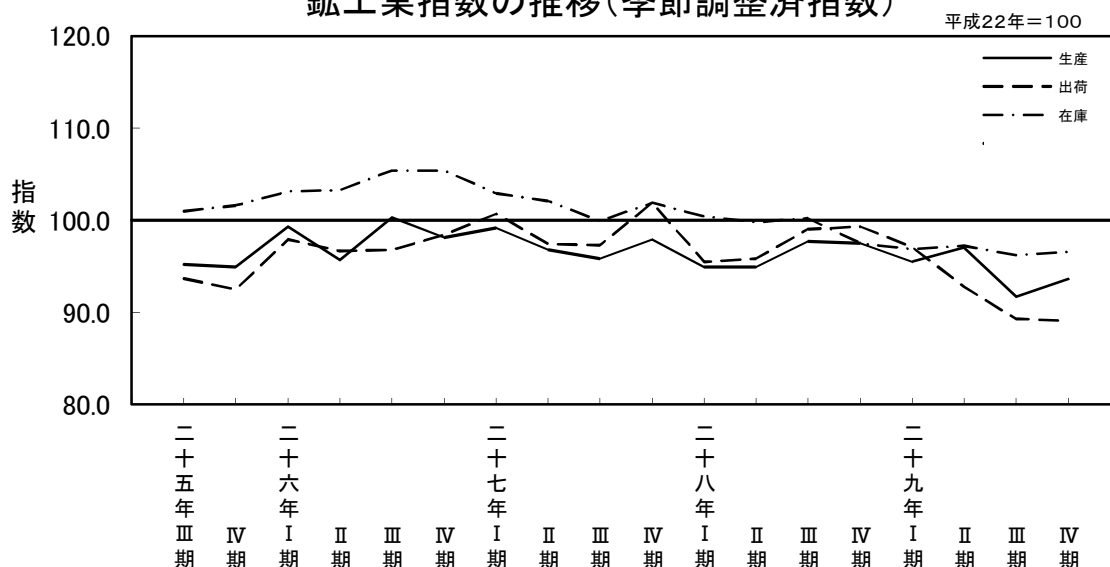


## 〈平成29年IV四半期(10月～12月期)の動き〉

概況(季節調整済指数)

- 生産指数は、93.6で前期比2.1%の上昇となりました。  
業種別にみると、はん用機械工業、非鉄金属工業等が上昇し、電子部品・デバイス工業、輸送機械工業等が低下しました。
- 出荷指数は、89.1で前期比△0.2%の低下となりました。  
業種別にみると、輸送機械工業、はん用機械工業等が上昇し、繊維工業、業務用機械工業等が低下しました。
- 在庫指数は、96.6で前期比0.4%の上昇となりました。  
業種別にみると、はん用機械工業、繊維工業等が上昇し、その他工業、窯業・土石製品工業等が低下しました。

### 鋳工業指数の推移(季節調整済指数)



第1表 鋳工業指数の状況

項目	季節調整済指数		前期比 (%)	原指数		前年同期比 (%)
	29年7～9月期	29年10～12月期		28年10～12月期	29年10～12月期	
生産指数	91.7	93.6	2.1	99.8	96.6	△ 3.2
出荷指数	89.3	89.1	△ 0.2	102.9	93.2	△ 9.4
在庫指数	96.2	96.6	0.4	97.0	96.1	△ 0.9
在庫率指数	126.4	115.8	△ 8.4	154.1	116.8	△ 24.2

第2表 鋳工業指数の推移

年 期	平成27年	平成28年				平成29年			
	10～12月期	1～3月期	4～6月期	7～9月期	10～12月期	1～3月期	4～6月期	7～9月期	10～12月期
指 数	97.9	94.9	94.9	97.7	97.5	95.5	97.0	91.7	93.6
前年同期比	△ 0.1	△ 3.8	△ 3.3	2.5	0.0	0.4	2.8	△ 6.0	△ 3.2
前 期 比	2.2	△ 3.1	0.0	3.0	△ 0.2	△ 2.1	1.6	△ 5.5	2.1
指 数	101.9	95.5	95.8	99.0	99.3	97.1	92.8	89.3	89.1
前年同期比	3.8	△ 4.5	△ 2.7	1.4	△ 1.4	1.3	△ 2.7	△ 9.8	△ 9.4
前 期 比	4.7	△ 6.3	0.3	3.3	0.3	△ 2.2	△ 4.4	△ 3.8	△ 0.2
指 数	101.9	100.4	99.8	100.2	97.5	96.9	97.2	96.2	96.6
前年同期比	△ 2.7	△ 2.8	△ 2.5	0.6	△ 4.2	△ 3.5	△ 2.6	△ 4.0	△ 0.9
前 期 比	2.0	△ 1.5	△ 0.6	0.4	△ 2.7	△ 0.6	0.3	△ 1.0	0.4
指 数	133.5	130.6	141.3	142.8	152.8	126.7	115.1	126.4	115.8
前年同期比	5.6	2.0	11.0	11.2	16.0	△ 2.8	△ 18.5	△ 11.6	△ 24.2
前 期 比	4.6	△ 2.2	8.2	1.1	7.0	△ 17.1	△ 9.2	9.8	△ 8.4

(注)各指数及び前期比(%)は季節調整済指数,前年同期比(%)は原指数による。

第3表 業種別動向

項目	上 昇		低 下	
	業 種	品 目	業 種	品 目
生産指数	はん用機械工業 179.3	圧縮機	電子部品・デバイス工業 △ 14.7	モス型半導体集積回路(メモリ)
	非鉄金属工業 16.3	通信用ケーブル光ファイバ製品	輸送機械工業 △ 8.9	鋼 船
	生産用機械工業 12.4	印刷機械	業務用機械工業 △ 7.7	医療用機械器具
出荷指数	輸送機械工業 615.2	鋼 船	繊維工業 △ 6.9	不織布
	はん用機械工業 74.8	圧縮機	業務用機械工業 △ 5.6	医療用機械器具
	生産用機械工業 9.6	印刷機械	電子部品・デバイス工業 △ 5.5	アクティブ型液晶素子(中・小型)
在庫指数	はん用機械工業 36.6	ポンプ	その他工業 △ 7.1	金属製ベッド
	繊維工業 10.5	不織布	窯業・土石製品工業 △ 4.8	板 ガ ラ ス
	非鉄金属工業 8.6	電力用電線・ケーブル	業務用機械工業 △ 4.5	医療用機械器具

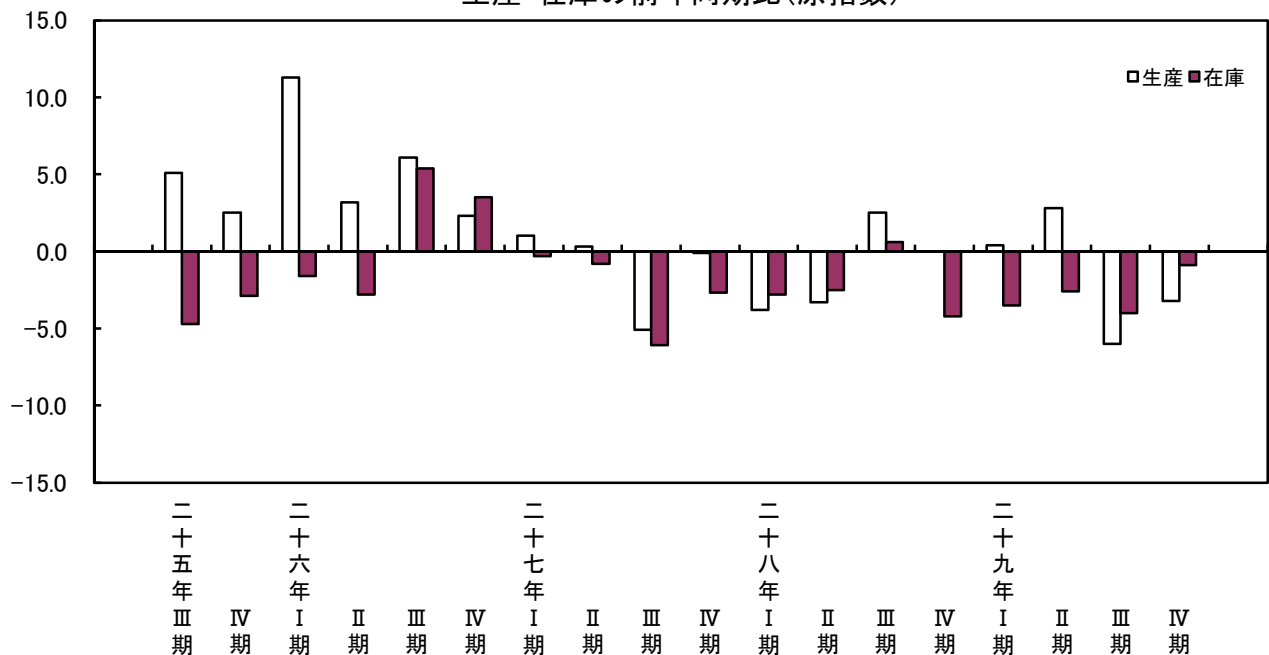
(注)業種は増減率の大きいもの、数値は前期比(%), 品目は寄与率の大きいもの

第4表 品目別動向

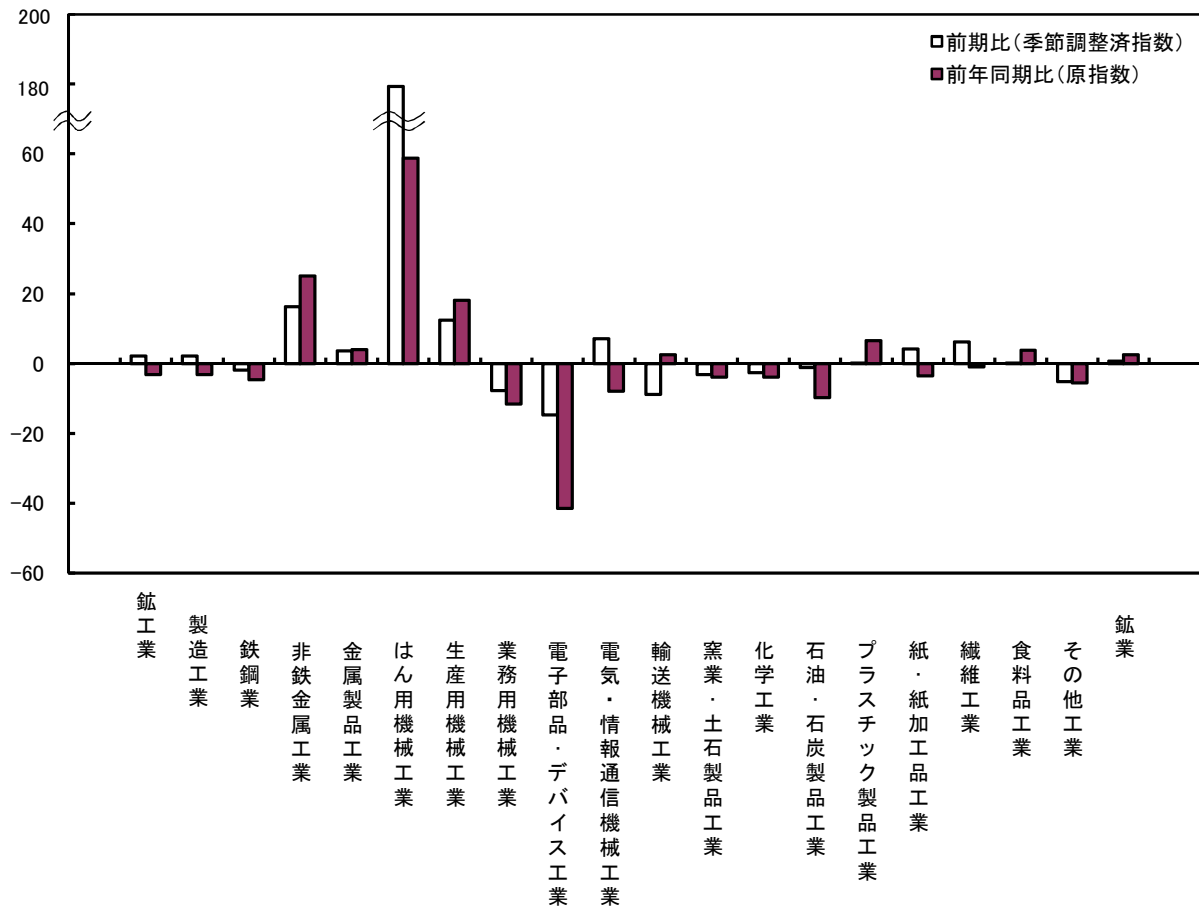
項目	上 昇		低 下	
	生産指数	圧縮機(はん用機械工業)	フェノール(化学工業)	医薬品(化学工業)
出荷指数	鋼 船(輸送機械工業)	軽油(石油・石炭製品工業)	粗鋼(鉄鋼業)	医薬品(化学工業)
在庫指数	ナフサ(石油・石炭製品工業)	灯油(石油・石炭製品工業)	ポリプロピレン(化学工業)	亜鉛めっき鋼板(鉄鋼業)

(注)品目は寄与率の大きいもの

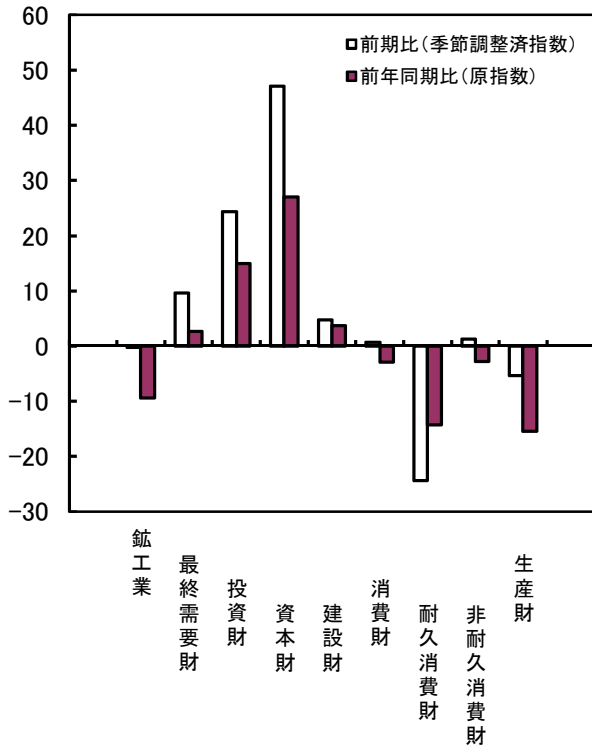
生産・在庫の前年同期比(原指数)



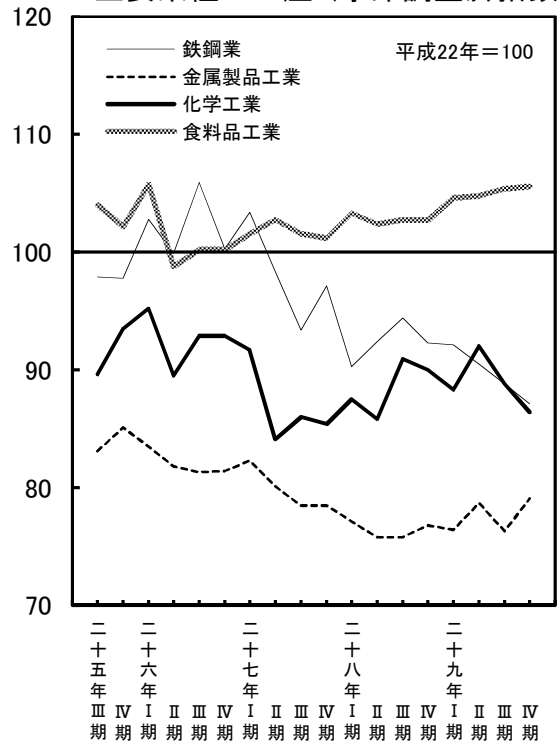
### 業種別生産の前期比・前年同期比



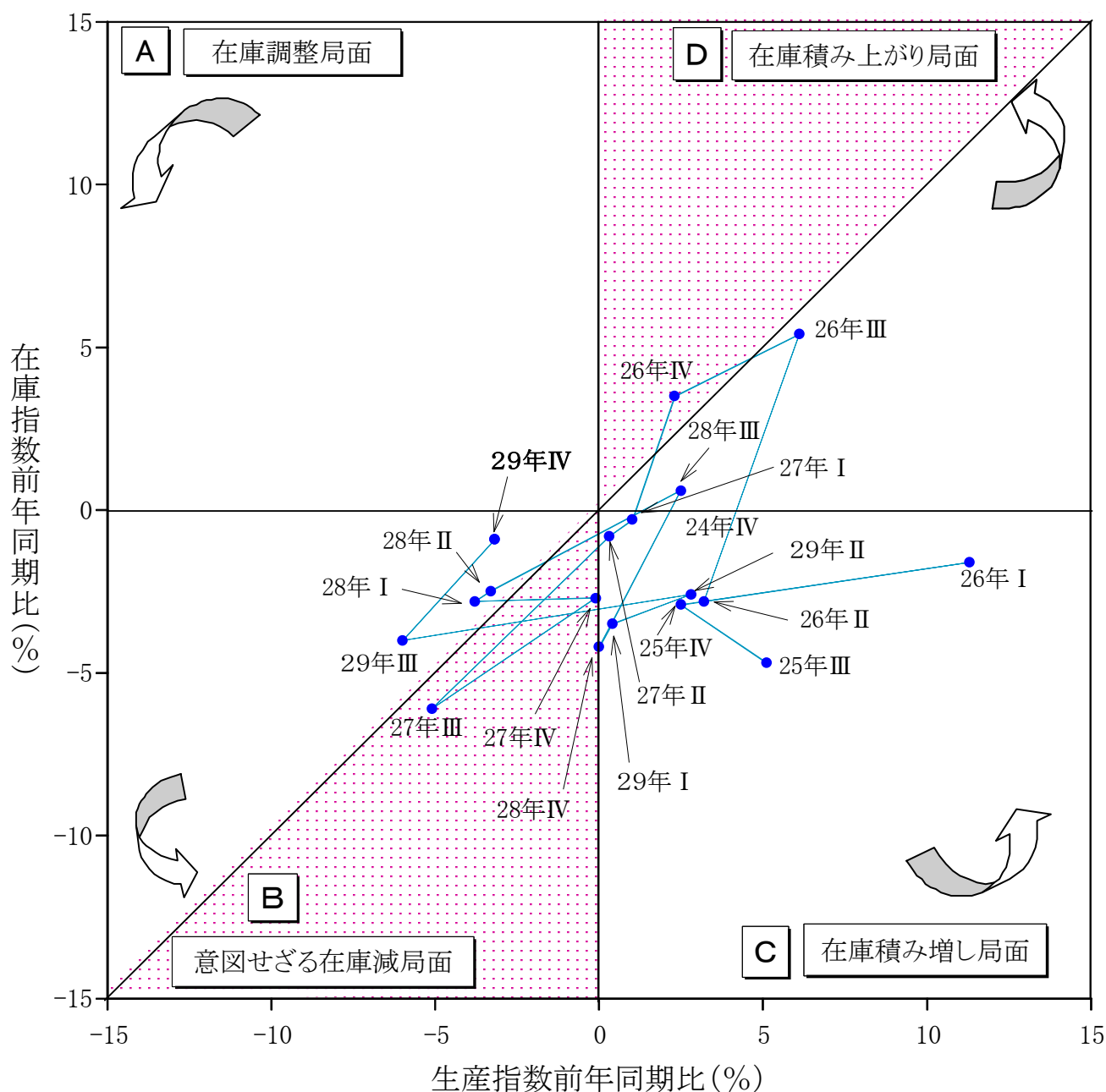
### 財別出荷の前期比・前年同期比



### 主要業種の生産(季節調整済指数)



## 生産・在庫の関係と在庫局面(在庫循環図)



### 各在庫局面の説明

- A** 在庫調整局面……在庫過剰のため、生産を抑えて在庫を調整する。  
(景気後退期)
- B** 意図せざる在庫減局面……需要が回復し始めるが、生産は停滞しており、在庫が減少する。  
(景気拡大初期)
- C** 在庫積み増し局面……需要が供給より多くなると、生産を拡大し、在庫を積み増して需要に対応する。  
(景気拡大期)
- D** 在庫積み上がり局面……供給が需要より多くなると、在庫過剰になり在庫の積み上がりが起きる。  
(景気後退初期)



業種別在庫指数

原指 数	平成22年=100.0																												
	※																												
	製造業	鉄鋼業	非鉄金属工業	金属製品工業	はん用機械工業	生産用機械工業	業務用機械工業	電子部品・デバイス工業	電気・情報通信機械工業	輸送機械工業	窯業・土石製品工業	化学工業	石油・プラスチック工業	紙・紙加工工業	繊維工業	食料品工業	その他の工業	ゴム製品工業	家具工業	印刷工業	木材・木製品工業	その他製品工業	電力・ガス事業	(参考) 産業総合機械工業(旧分類)	(参考) はん用・生産用・業務用工業	(参考) 一般機械工業			
10000.0	10000.0	2460.5	182.5	252.4	60.7	168.8	41.0	-	21.4	-	425.4	3647.8	1722.4	354.6	30.0	33.6	455.1	143.8	35.0	62.1	-	24.8	2.19	-	10000.0	291.9	270.5	229.5	
99.5	99.5	110.8	91.2	88.5	54.6	117.8	169.4	-	150.6	-	104.0	93.7	95.1	109.6	172.5	68.7	91.5	87.1	69.4	92.0	-	66.7	124.8	-	99.5	114.3	111.5	101.1	
97.0	97.0	103.4	57.4	81.3	89.7	131.8	173.2	-	175.5	-	104.8	90.7	97.5	104.3	173.8	74.0	90.7	111.6	75.1	146.6	-	68.3	119.7	-	97.0	132.8	129.4	120.7	
94.1	94.1	93.4	56.4	82.9	77.1	107.3	163.9	-	154.7	-	99.9	88.4	103.0	130.8	167.0	67.0	93.0	99.0	78.7	113.6	-	70.3	122.2	-	94.1	112.8	109.4	99.4	
96.5	96.5	93.3	57.4	87.8	68.3	114.3	181.2	-	142.3	-	103.2	92.0	96.0	140.0	162.2	68.7	112.5	112.8	78.6	146.1	-	75.5	115.4	-	96.5	116.2	114.1	102.1	
95.5	95.5	93.6	65.1	85.6	39.3	108.7	171.1	-	145.5	-	94.2	91.5	99.6	144.8	157.0	61.0	91.1	105.8	64.7	130.8	-	76.3	134.4	-	95.5	105.7	102.6	90.3	
96.1	96.1	93.6	66.7	81.6	62.2	126.8	169.2	-	147.8	-	89.7	92.8	98.2	146.8	160.1	74.0	90.7	113.1	67.6	149.4	-	65.8	136.3	-	96.1	120.8	118.7	109.7	
△ 0.9	△ 0.9	△ 9.5	16.2	0.4	△ 30.7	△ 3.8	△ 5.1	-	△ 15.8	-	△ 14.4	2.3	0.7	40.7	△ 7.9	0.0	0.0	1.3	△ 10.0	1.9	-	△ 3.7	13.9	-	△ 0.9	△ 9.0	△ 8.3	△ 9.1	
季節調整済指数																													
100.2	100.2	112.9	88.2	86.0	64.9	120.5	168.6	-	149.0	-	105.9	95.1	95.5	112.1	170.1	72.1	96.4	96.4	73.6	112.5	-	68.7	124.3	-	100.2	117.9	114.9	105.2	
97.5	97.5	103.6	58.8	82.9	91.9	122.8	171.3	-	180.1	-	106.7	91.4	96.2	109.9	166.6	70.7	98.9	107.4	77.6	132.6	-	70.1	120.4	-	97.5	127.4	123.2	115.1	
96.9	96.9	100.0	58.3	84.6	73.2	120.2	176.4	-	188.2	-	96.2	88.5	107.9	119.1	167.4	67.4	93.1	108.9	80.8	136.9	-	71.9	120.9	-	96.9	122.5	117.8	107.1	
97.2	97.2	93.5	55.9	86.4	67.6	114.8	183.8	-	138.5	-	101.7	92.3	99.8	131.0	171.8	69.3	104.6	114.5	73.1	152.2	-	71.8	120.9	-	97.2	116.9	115.0	102.4	
96.2	96.2	95.4	63.0	83.2	46.7	111.2	170.3	-	143.9	-	95.9	92.8	97.9	148.1	154.8	64.0	96.0	117.1	68.6	159.9	-	78.6	133.8	-	96.2	109.0	105.7	94.0	
96.6	96.6	93.8	68.4	83.2	63.8	118.1	163.7	-	151.6	-	91.3	93.5	96.9	154.7	153.5	70.7	98.9	108.8	69.8	135.2	-	67.5	137.1	-	96.6	115.9	113.1	104.6	
0.4	0.4	△ 1.7	8.6	0.0	36.6	6.2	△ 4.5	-	5.4	-	△ 4.8	0.8	△ 1.0	4.5	△ 0.8	10.5	3.0	△ 7.1	1.7	△ 15.4	-	△ 14.1	2.5	-	△ 0.4	6.3	7.0	11.3	

(注1)平成29年の数値は速報値

(注2)※は業種別分類の18業種を示す。

業種別在庫指数

原指 数	平成22年=100.0																												
	※																												
	製造業	鉄鋼業	非鉄金属工業	金属製品工業	はん用機械工業	生産用機械工業	業務用機械工業	電子部品・デバイス工業	電気・情報通信機械工業	輸送機械工業	窯業・土石製品工業	化学工業	石油・プラスチック工業	紙・紙加工工業	繊維工業	食料品工業	その他の工業	ゴム製品工業	家具工業	印刷工業	木材・木製品工業	その他製品工業	電力・ガス事業	(参考) 産業総合機械工業(旧分類)	(参考) はん用・生産用・業務用工業	(参考) 一般機械工業			
10000.0	10000.0	2460.5	182.5	252.4	60.7	168.8	41.0	-	21.4	-	425.4	3647.8	1722.4	354.6	30.0	33.6	455.1	143.8	35.0	62.1	-	24.8	2.19	-	10000.0	291.9	270.5	229.5	
139.5	139.5	210.0	139.0	109.4	74.6	193.1	140.6	-	138.9	-	116.8	116.1	109.1	114.8	186.3	94.2	122.2	96.3	70.3	115.0	-	83.6	99.6	-	139.5	157.1	158.6	161.8	
154.1	154.1	285.1	64.7	98.4	130.5	255.4	202.4	-	172.3	-	119.6	110.1	103.9	106.7	170.5	100.7	101.5	111.6	76.3	146.4	-	84.1	101.0	-	154.1	215.9	219.3	222.4	
125.7	125.7	179.8	72.5	105.0	94.0	114.1	157.7	-	170.8	-	116.5	101.9	119.9	116.4	179.2	101.2	101.0	110.4	76.4	127.1	-	101.3	127.7	-	125.7	120.2	116.2	108.8	
118.0	118.0	125.4	76.5	99.5	78.2	91.9	155.8	-	147.0	-	111.7	109.0	136.2	128.7	187.9	92.4	112.3	122.6	79.9	153.9	-	116.2	109.3	-	118.0	102.0	98.5	88.2	
123.3	123.3	143.1	94.0	98.4	63.4	87.9	148.1	-	129.9	-	113.8	116.6	120.2	133.5	186.4	85.9	125.1	123.9	68.2	156.2	-	107.2	134.8	-	123.3	94.3	91.5	81.4	
116.8	116.8	140.6	73.3	91.6	87.9	160.1	183.3	-	134.5	-	104.7	102.1	116.5	130.8	173.8	104.9	119.9	112.0	63.1	151.5	-	87.1	106.8	-	116.8	146.5	147.5	141.1	
△ 24.2	△ 24.2	△ 50.7	13.3	△ 6.9	△ 32.6	△ 37.3	△ 9.4	-	△ 21.9	-	△ 12.5	△ 7.3	12.1	22.6	1.9	4.2	18.1	0.4	△ 17.3	3.5	-	3.6	5.7	-	△ 24.2	△ 32.1	△ 32.7	△ 36.6	
季節調整済指数																													
142.8	142.8	221.3	135.7	109.0	83.1	194.4	148.4	-	126.6	-	124.7	116.9	108.8	115.0	183.9	92.9	116.5	96.8	71.9	113.6	-	82.2	97.8	-	142.8	160.0	164.5	167.9	
152.8	152.8	263.5	78.0	102.5	118.8	212.1	170.9	-	179.0	-	125.2	113.2	109.1	110.5	172.5	105.8	108.2	79.3	79.3	130.3	-	88.0	107.8	-	152.8	190.5	190.9	195.0	
126.7	126.7	186.1	69.6	105.9	86.0	132.5	171.7	-	181.1	-	103.1	103.5	124.2	114.4	175.4	100.5	95.6	112.6	75.3	135.7	-	108.7	117.2	-	126.7	130.8	126.1	118.2	
115.1	115.1	127.9	73.8	95.2	84.2	94.2	156.1	-	145.9	-	114.3	103.6	125.9	124.3	192.0	90.3	116.9	122.7	76.3	159.3	-	106.1	118.0	-	115.1	103.7	99.3	90.0	
126.4	126.4	153.2	85.3	97.8	70.3	92.8	159.3	-	118.2	-	121.5	117.9	119.9	133.8	184.7	84.1	119.2	125.5	70.0	159.3	-	105.6	130.4	-	126.4	97.6	97.1	86.9	
115.8	115.8	130.1	91.9	95.4	79.9	136.7	153.3	-	139.5	-	109.5	105.5	123.3	135.5	176.6	109.7	127.1	108.1	65.4	134.7	-	91.3	112.9	-	115.8	129.7	129.4	123.3	
△ 8.4	△ 8.4	△ 15.1	△ 3.6	△ 2.5	13.7	47.3	△ 0.6	-	18.0	-	△ 9.9	△ 10.5	2.0	1.3	△ 4.4	30.4	6.6	△ 13.9	△ 6.6	△ 15.4	-	△ 13.5	△ 13.4	-	△ 8.4	32.9	33.3	41.9	

(注1)平成29年の数値は速報値

(注2)※は業種別分類の18業種を示す。



### 財別生産指数

ウ エ イ ト	原 数	平成22年=100.0								
		最終 需要財	投資財	資本財	建設財	消費財	耐久 消費財	非耐久 消費財	生産財	鉱工業 生産財
10000.0	3592.4	1406.2	820.4	585.8	2186.2	45.5	2140.7	6407.6	5727.7	679.9
前年同期比(%)	△ 3.2	3.3	13.7	22.1	3.5	△ 1.5	△ 1.2	△ 7.3	△ 7.2	△ 8.4
季節調整指数										
平成 28 年 III 期	99.1	107.1	103.5	109.0	95.8	109.4	109.6	94.6	92.1	115.2
平成 28 年 IV 期	99.8	105.0	86.7	81.8	93.6	116.7	116.9	97.0	95.3	111.4
平成 29 年 I 期	95.5	100.1	88.8	91.2	85.4	107.3	107.7	93.0	91.9	102.0
平成 29 年 II 期	93.3	101.8	90.9	94.8	85.6	108.8	108.9	88.6	88.4	89.8
平成 29 年 III 期	93.2	100.4	84.6	83.5	86.1	110.5	110.5	89.1	86.9	108.1
平成 29 年 IV 期	96.6	108.5	98.6	99.9	96.9	115.0	115.5	89.9	88.4	102.0
前年同期比(%)	△ 3.2	3.3	13.7	22.1	3.5	△ 1.5	△ 1.2	△ 7.3	△ 7.2	△ 8.4
季節調整指数										
平成 28 年 III 期	97.7	103.3	94.2	91.0	97.5	110.3	110.6	94.4	92.4	111.3
平成 28 年 IV 期	97.5	104.0	91.1	91.7	89.4	111.6	111.8	94.1	92.2	111.9
平成 29 年 I 期	95.5	100.4	84.6	85.5	85.4	110.8	111.3	92.7	91.7	100.0
平成 29 年 II 期	97.0	106.3	100.1	110.8	88.4	109.5	109.6	91.8	91.2	94.2
平成 29 年 III 期	91.7	96.9	77.9	72.2	87.3	110.8	110.8	89.0	87.2	103.7
平成 29 年 IV 期	93.6	106.2	102.1	109.7	91.5	109.0	109.5	86.9	85.5	101.3
前期比(%)	2.1	9.6	31.1	51.9	4.8	△ 1.6	△ 1.2	△ 2.4	△ 1.9	△ 2.3

(注)平成29年の数値は速報値

### 財別出荷指数

ウ エ イ ト	原 数	平成22年=100.0								
		最終 需要財	投資財	資本財	建設財	消費財	耐久 消費財	非耐久 消費財	生産財	鉱工業 生産財
10000.0	3340.1	1201.4	624.6	576.8	2138.7	22.0	2116.7	6659.9	5486.5	1173.4
前年同期比(%)	△ 9.4	2.6	14.9	27.0	3.7	△ 2.9	△ 2.8	△ 15.4	△ 16.2	△ 11.9
季節調整指数										
平成 28 年 III 期	99.0	96.8	89.7	87.8	92.0	114.6	101.9	99.8	97.6	107.2
平成 28 年 IV 期	99.3	99.3	91.2	90.6	91.7	113.7	102.6	98.8	97.5	106.7
平成 29 年 I 期	97.1	97.0	91.0	95.9	84.8	110.2	99.6	97.9	98.0	97.3
平成 29 年 II 期	92.8	98.2	99.1	109.2	90.5	97.9	97.6	90.2	91.6	85.2
平成 29 年 III 期	89.3	92.1	83.2	78.0	89.7	98.3	124.9	87.6	84.8	97.9
平成 29 年 IV 期	89.1	100.9	103.5	114.7	93.9	99.0	94.4	83.0	81.4	92.4
前期比(%)	△ 0.2	9.6	24.4	47.1	4.7	0.7	△ 2.4	△ 5.3	△ 4.0	△ 5.6

(注)平成29年の数値は速報値

### 財別在庫指数

ウ エ イ ト	原 数	平成22年=100.0								
		最終 需要財	投資財	資本財	建設財	消費財	耐久 消費財	非耐久 消費財	生産財	鉱工業 生産財
10000.0	1447.9	682.2	379.2	303.0	765.7	11.1	754.6	8552.1	8018.4	533.7
前年同期比(%)	△ 0.9	9.6	△ 3.8	△ 3.7	△ 4.2	△ 15.4	△ 15.4	△ 2.3	△ 2.3	△ 2.7
季節調整指数										
平成 28 年 III 期	82.6	99.7	106.0	89.2	67.3	108.3	66.7	102.4	103.8	82.4
平成 28 年 IV 期	81.1	94.1	111.7	72.1	69.5	119.9	68.7	99.6	100.1	93.5
平成 29 年 I 期	94.1	77.3	83.1	71.5	72.0	125.0	71.3	96.9	97.1	93.4
平成 29 年 II 期	96.5	86.9	89.4	101.1	74.7	114.7	84.3	98.2	98.9	86.3
平成 29 年 III 期	95.5	89.7	84.6	94.0	72.9	111.9	93.9	96.5	96.8	91.6
平成 29 年 IV 期	96.1	88.9	90.5	107.6	69.1	101.4	87.2	97.3	97.3	91.0
前年同期比(%)	△ 0.9	9.6	△ 3.8	△ 3.7	△ 4.2	△ 15.4	△ 15.4	△ 2.3	△ 2.3	△ 2.7
季節調整指数										
平成 28 年 III 期	82.4	100.2	111.3	87.0	67.3	112.6	66.6	103.0	105.0	76.8
平成 28 年 IV 期	79.5	91.9	105.6	72.3	68.4	120.5	67.5	100.5	101.3	90.0
平成 29 年 I 期	96.9	85.0	91.4	100.8	76.5	81.3	80.7	98.9	98.7	103.7
平成 29 年 II 期	97.2	86.9	87.8	101.8	71.1	85.6	85.1	99.0	99.0	98.5
平成 29 年 III 期	96.2	89.5	85.0	96.9	71.1	94.2	93.7	97.0	97.9	85.4
平成 29 年 IV 期	96.6	87.2	88.4	101.8	69.3	86.0	85.7	98.2	98.9	87.6
前期比(%)	0.4	△ 2.6	4.0	5.1	△ 2.5	△ 8.7	△ 12.5	△ 8.5	1.2	2.6

(注)平成29年の数値は速報値

### 財別在庫率指数

ウ エ イ ト	原 数	平成22年=100.0								
		最終 需要財	投資財	資本財	建設財	消費財	耐久 消費財	非耐久 消費財	生産財	鉱工業 生産財
10000.0	1447.9	682.2	379.2	303.0	765.7	11.1	754.6	8552.1	8018.4	533.7
前年同期比(%)	△ 24.2	△ 6.8	△ 20.5	△ 24.4	△ 8.8	△ 14.5	△ 17.9	△ 26.0	△ 27.8	31.7
季節調整指数										
平成 28 年 III 期	142.8	109.0	144.2	179.1	95.7	79.0	78.8	146.9	152.2	70.6
平成 28 年 IV 期	152.8	104.6	135.9	171.4	85.4	74.4	70.4	162.1	167.8	75.2
平成 29 年 I 期	126.7	98.0	114.6	123.2	113.8	83.4	83.0	131.3	133.9	101.0
平成 29 年 II 期	115.1	93.0	99.9	103.4	86.0	88.9	89.3	119.7	120.1	109.8
平成 29 年 III 期	126.4	103.6	103.0	115.1	86.7	103.3	84.8	103.2	131.7	89.3
平成 29 年 IV 期	115.8	97.7	106.5	127.1	78.3	87.1	87.1	119.8	121.1	99.4
前期比(%)	△ 8.4	△ 5.7	3.4	10.4	△ 9.7	△ 15.7	△ 15.6	△ 7.1	△ 8.0	11.3

(注)平成29年の数値は速報値

# 利 用 上 の 注 意

## 1 指数の種類、ウェイト算定基準及び採用品目数

指数の種類	基準時	ウェイト算定基準	採用品目数
生産指数	平成22年	付加価値額	262
出荷指数	平成22年	出荷額	262
在庫指数	平成22年	在庫額	188
在庫率指数	平成22年		

※ 指数値は、平成22年の平均値を100.0とした比率で示しています。

## 2 分類

日本標準産業分類を基本とした業種分類、財の用途に着目した特殊分類です。

## 3 ウェイトの算定

生産指数、出荷指数及び在庫指数のウェイトは、それぞれ基準時の付加価値額、出荷額及び在庫額の鉱工業全体に対する各品目の1万分比です。

## 4 指数の算出

生産指数、出荷指数及び在庫指数は、個別系列（採用品目）を指数化し基準時の固定ウェイトで加重平均するラスパイレス算式を採用しています。

$$\text{総合指数} = \frac{\left[ \frac{\text{比較時数量}}{\text{基準時数量}} \times \text{基準時ウェイト} \right] \text{の総和}}{\text{基準時ウェイトの総和}} \times 100$$

ただし、在庫率指数（出荷に対する在庫の割合を表す指数）は、次の式を用いています。

$$\text{総合在庫率指数} = \frac{\left[ \frac{\frac{\text{比較時の在庫数量}}{\text{比較時の出荷数量}}}{\frac{\text{基準時の在庫数量}}{\text{基準時の出荷数量}}} \times \text{基準時在庫額ウェイト} \right] \text{の総和}}{\text{基準時在庫額ウェイトの総和}} \times 100$$

## 5 季節調整

季節調整とは、1年を周期とする季節変動要素（社会的慣習、制度、気象条件等）を除去することを言います。本県では、生産・出荷指数については、米国センサス局のX-12-ARIMA、在庫・在庫率指数については、X-11デフォルトを用いて季節指数を求め、調整前の指数（原指数）を季節指数で除して季節調整済指数を算出しています。

## 6 寄与率

総合の増減に対して、その内訳である業種や品目の影響の度合いがどれくらいあるかを示すもので総合の増減を100にしたときの構成比を表します。

## 7 資料

採用品目の月々の生産数量等は、経済産業省生産動態統計調査の結果を基準資料とし、併せて、千葉県工業生産動態統計調査の資料を使用しています。

## 8 年間補正

1年間の実数値がすべて確定した時点で年間補正作業を行い、指数をすべて計算し直し、その結果を確定値として「千葉県鉱工業指数年報」にて公表しています。したがって、本書記載の指数値は修正されることがあります。

## 9 指数値等の表示方法

- (1) 指数値は、暦年別及び月別に算出し、表示しています。
- (2) 暦年指数値及び前年同月比は、原指数によって算出し、表示しています。
- (3) 前月比は、季節調整済指数によって算出し、表示しています。
- (4) 暦年指数値は、1～12月の平均指数値です。ただし、在庫指数は、年末の指数値です。
- (5) 各数値の掲載単位未満は、すべて四捨五入しています。

## 10 符号の用法

- |                     |                 |
|---------------------|-----------------|
| 「－」 ……該当数値のないもの     | 「△」 ……比較減を示す    |
| 「0.0」 ……掲載単位に満たないもの | 「X」 ……数値を秘匿したもの |

※ 平成28年以前の数値は確報値です。

※ 平成29年1月～3月の数値は、年間補正に伴い再計算した数値です。

※ 平成29年の数値は、推計値を含む速報値であり、後日公表する数値と相違することがあります。

**千葉県鉱工業指数月報 Vol.39 No.11**

**平成29年12月分**

発行日 平成30年2月28日

編集・発行 千葉県総合企画部統計課

所在地 千葉市中央区市場町1-1

電話 043-223-2227 FAX 043-227-4458

<http://www.pref.chiba.lg.jp/toukei/toukeidata/koukougyou/>