

千葉県鉱工業指数月報

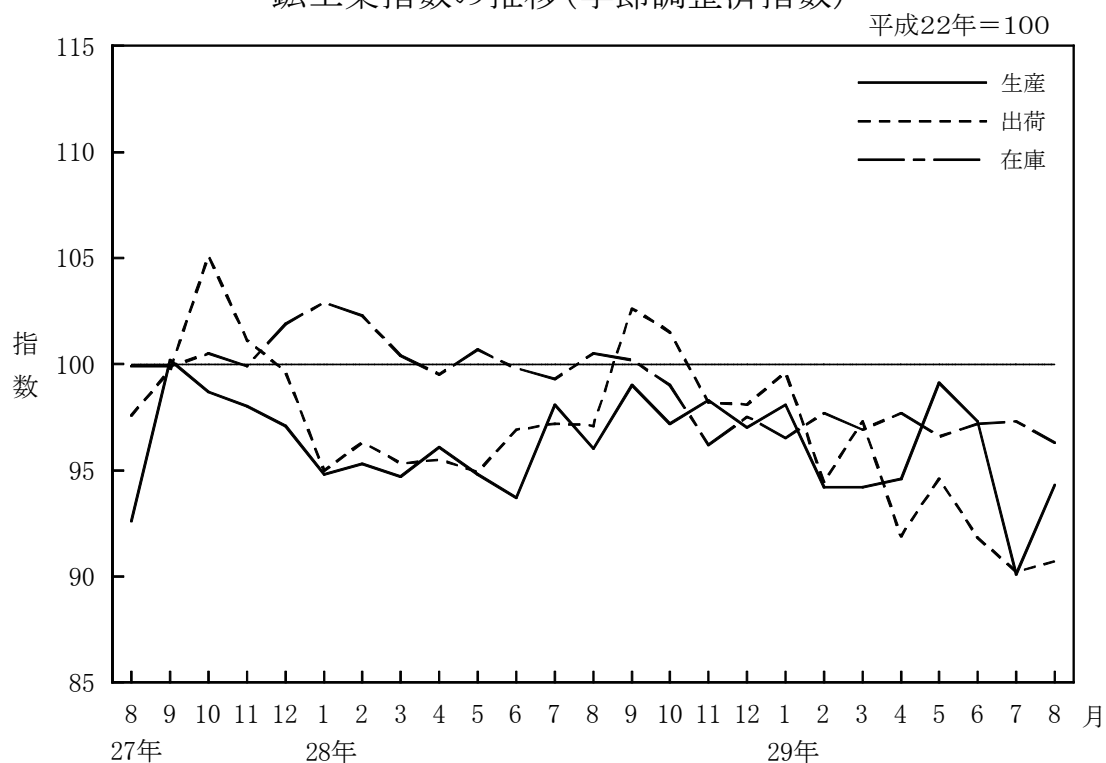
平成22年(2010年)基準

平成29年8月分

—生産指数は前月比4.7%と3か月ぶりの上昇—

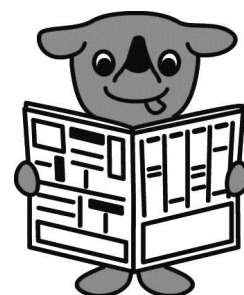
- ・生産指数(季節調整済指数)は, 94.3で前月比4.7%と3か月ぶりの上昇。
- ・出荷指数(同)は, 90.7で前月比0.6%と3か月ぶりの上昇。
- ・在庫指数(同)は, 96.3で前月比△1.0%と3か月ぶりの低下。

鉱工業指数の推移(季節調整済指数)



平成29年10月

千葉県総合企画部統計課



千葉県マスコットキャラクター

チーバくん

<平成29年8月の動き>

概況(季節調整済指数)

- 生産指数は、94.3で前月比4.7%の上昇となりました。
業種別にみると、はん用機械工業、化学工業等が上昇し、電子部品・デバイス工業、繊維工業等が低下しました。
- 出荷指数は、90.7で前月比0.6%の上昇となりました。
業種別にみると、はん用機械工業、繊維工業等が上昇し、石油・石炭製品工業、窯業・土石製品工業等が低下しました。
- 在庫指数は、96.3で前月比△1.0%の低下となりました。
業種別にみると、生産用機械工業、金属製品工業等が上昇し、紙・紙加工品工業、食料品工業等が低下しました。

第1表 鉱工業指数の状況

項目	季節調整済指数		前月比 (%)	原指数		前年同月比 (%)
	29年7月	29年8月		28年8月	29年8月	
生産指数	90.1	94.3	4.7	93.7	92.0	△ 1.8
出荷指数	90.2	90.7	0.6	94.6	88.3	△ 6.7
在庫指数	97.3	96.3	△ 1.0	101.7	97.4	△ 4.2
在庫率指数	142.0	117.5	△ 17.3	147.7	121.2	△ 17.9

第2表 鉱工業指数の推移

年月	28-8	28-9	28-10	28-11	28-12	29-1	29-2	29-3	29-4	29-5	29-6	29-7	29-8	前月比(%)
生産指数	96.0	99.0	97.2	98.3	97.0	98.1	94.2	94.2	94.6	99.1	97.3	90.1	94.3	4.7
出荷指数	97.1	102.6	101.5	98.2	98.1	99.6	94.4	97.3	91.9	94.6	91.8	90.2	90.7	0.6
在庫指数	100.5	100.2	99.0	96.2	97.5	96.5	97.7	96.9	97.7	96.6	97.2	97.3	96.3	△ 1.0
在庫率指数	143.2	146.8	155.2	150.4	152.8	120.7	136.5	123.0	117.0	115.8	112.6	142.0	117.5	△ 17.3

第3表 業種別動向

項目	上 昇		低 下	
	業 種	品 目	業 種	品 目
生産指数	はん用機械工業	88.6	圧縮機	電子部品・デバイス工業 △ 21.9
	化学工業	11.8	医薬品	繊維工業 △ 13.2
	生産用機械工業	10.8	包装機械及び荷造機械	石油・石炭製品工業 △ 8.7
出荷指数	はん用機械工業	49.1	圧縮機	石油・石炭製品工業 △ 6.0
	繊維工業	17.5	不織布	窯業・土石製品工業 △ 4.3
	輸送機械工業	14.8	船用ディーゼル機関	電子部品・デバイス工業 △ 2.9
在庫指数	生産用機械工業	5.3	シヨベル系掘削機械	紙・紙加工品工業 △ 13.8
	金属製品工業	5.1	電気溶接棒	食料品工業 △ 10.4
	電気・情報通信機械工業	4.8	標準三相誘導電動機	繊維工業 △ 7.6

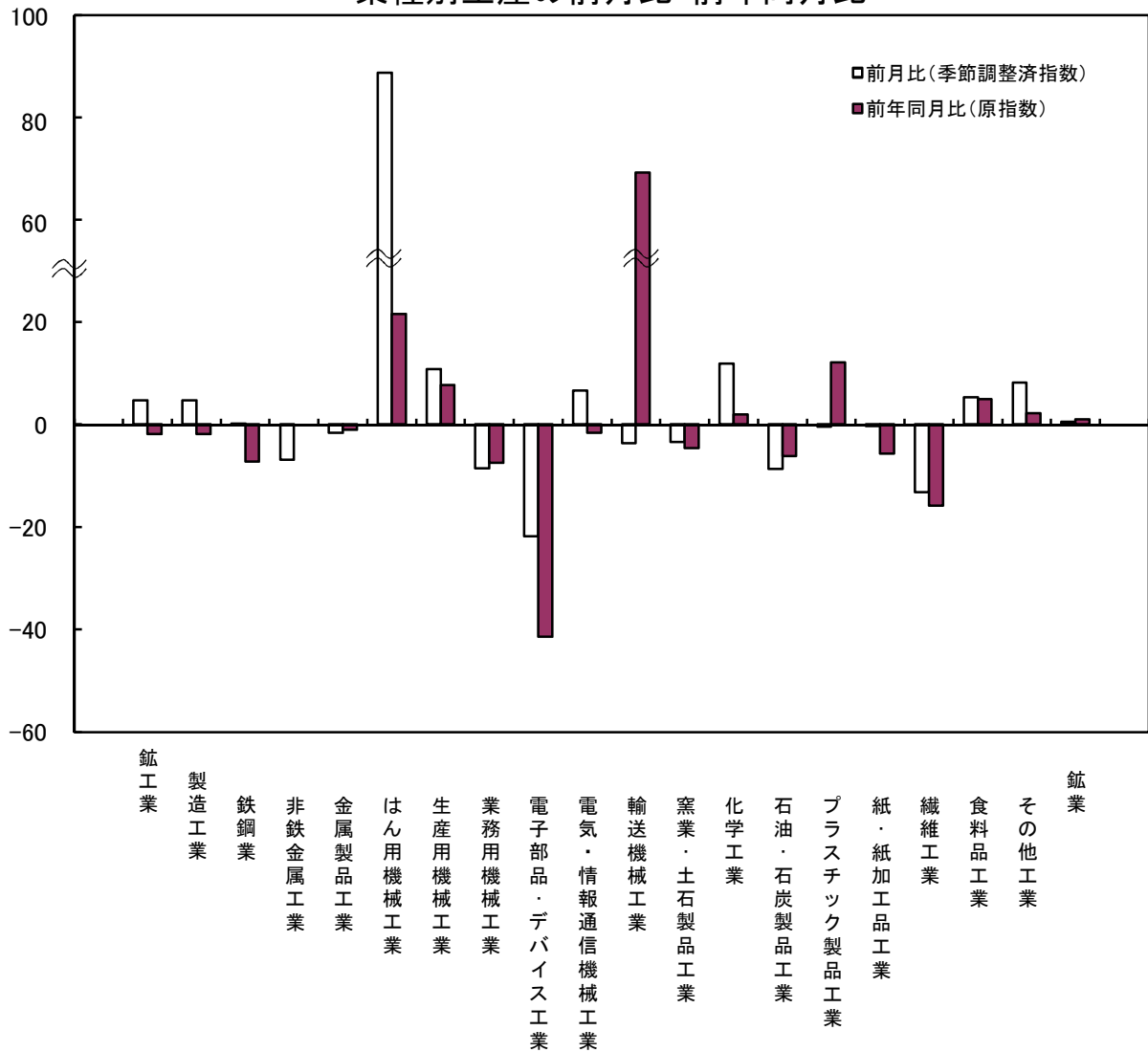
(注)業種は増減率の大きいもの、数値は前月比(%), 品目は寄与率の大きいもの

第4表 品目別動向

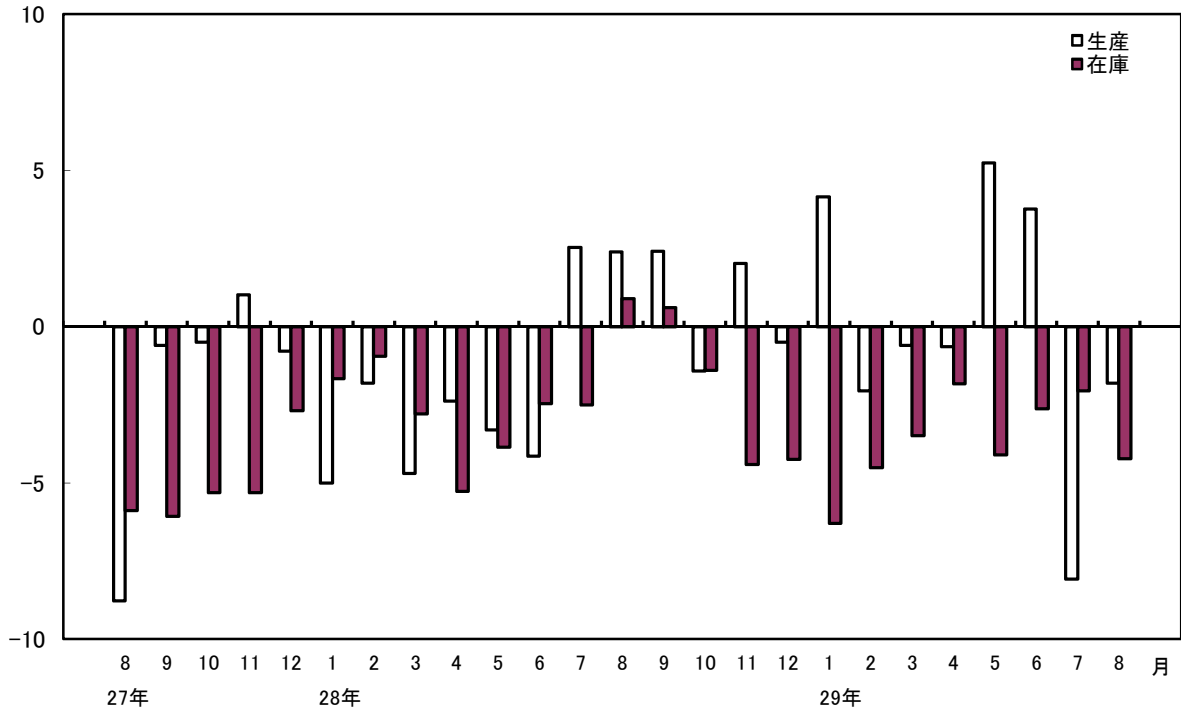
項目	上	昇	低	下														
生産指数	医	薬	品(化学工業)	ガ	ソ	リ	ン(石油・石炭製品工業)											
	合	成	ゴ	ム(化学工業)	モ	ス	型半導体集積回路(メモリ)(電子部品・デバイス工業)											
	つ	ゆ	類(食料品工業)	プ	ラ	ス	チック製フィルム・シート(プラスチック製品工業)											
出荷指数	医	薬	品(化学工業)	ガ	ソ	リ	ン(石油・石炭製品工業)											
	ナ	フ	サ(石油・石炭製品工業)	ジ	ェ	ツ	ト燃料油(石油・石炭製品工業)											
在庫指数	ポ	リ	エ	チ	レ	ン(化学工業)	普	通	鋼	鋼	帯(鉄	鋼	業)					
	ナ	フ	サ(石油・石炭製品工業)	鋼	半	製	品(鉄	鋼	業)									
	合	成	ゴ	ム(化学工業)	肉	製	品(食料品工業)											
	特	殊	鋼	熱	間	圧	延	鋼	材(鉄	鋼	業)	普	通	鋼	鋼	板(鉄	鋼	業)

(注)品目は寄与率の大きいもの

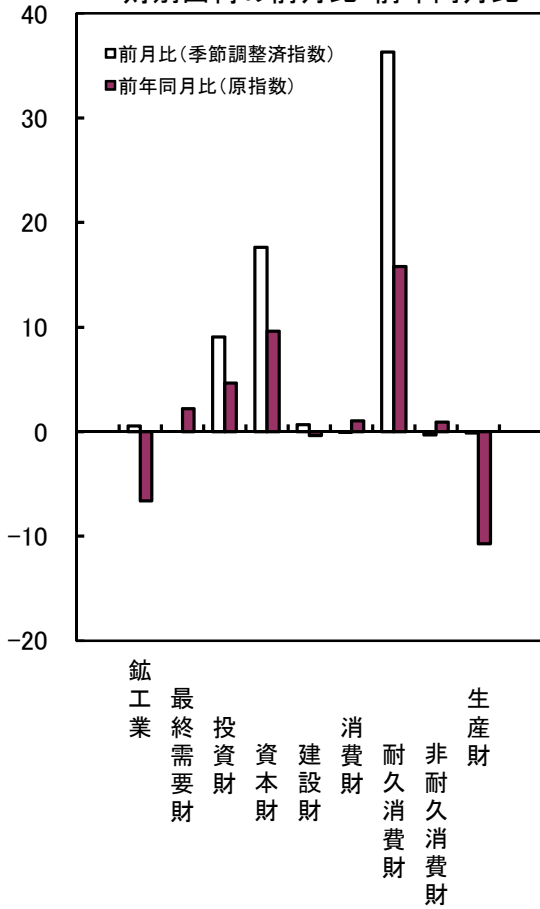
業種別生産の前月比・前年同月比



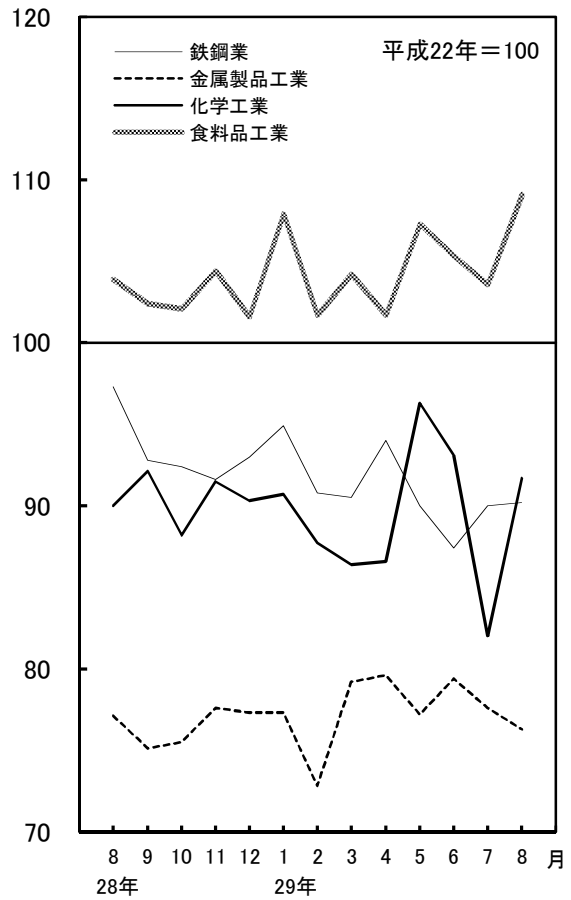
生産・在庫の前年同月比(原指数)



財別出荷の前月比・前年同月比



主要業種の生産(季節調整済指数)



業種別生産指数

業種	平成22年=100.0																																
	※																																
	製造工業	鉄鋼業	非鉄金属工業	金属製品工業	はん用機械工業	生産用機械工業	業務用機械工業	電子部品・デバイス・電子工業	電気・情報通信機械工業	輸送機械工業	窯業・土石製品工業	化学工業	石油・石炭製品工業	プラスチック製品工業	紙・結加工品工業	繊維工業	食料品工業	その他の工業	ゴム製品工業	家具工業	印刷業	木材・木製品工業	その他製品工業	電力事業	ガス事業	産業総合	機械工業	はん用・生産用・業務用機械工業	(参考)	(参考)	(参考)		
ウエイト指数	9980.1	965.3	127.4	609.3	276.8	298.0	67.0	392.6	157.1	221.9	346.6	3072.2	899.6	384.2	83.5	47.2	1571.2	370.2	58.3	60.2	125.8	40.1	85.8	19.9	1902.2	11902.2	1413.4	641.8	574.8				
平成23年	947	93.9	100.9	90.7	127.2	103.6	107.2	78.5	108.5	101.7	103.2	93.6	78.5	101.6	102.2	104.8	97.5	96.6	103.4	100.5	94.9	101.9	89.4	98.1	115.1	97.9	101.7	114.2	114.9				
平成24年	926	93.4	95.8	86.2	151.2	100.5	125.1	56.6	110.9	68.1	95.3	89.2	80.2	101.2	103.7	104.4	101.0	99.9	103.0	100.2	99.3	103.0	97.2	101.0	123.1	97.5	95.5	124.9	124.9				
平成25年	93.1	98.1	89.2	80.6	131.4	102.3	111.8	62.9	107.4	46.9	100.0	91.9	81.3	101.0	99.7	104.1	102.4	100.5	93.8	108.2	106.4	93.6	94.2	99.6	121.9	97.7	89.4	115.9	116.3				
平成26年	98.3	98.3	102.1	67.6	82.0	132.7	125.1	132.4	110.7	54.4	100.4	92.6	99.4	98.2	100.2	100.8	101.0	103.4	97.6	115.3	106.9	100.8	95.3	100.1	121.9	102.1	112.6	121.0	120.6				
平成27年	97.3	97.8	82.0	79.8	108.5	114.0	124.1	199.2	100.0	60.0	98.4	86.9	93.3	96.6	101.1	87.7	101.5	103.5	91.6	110.8	111.8	97.1	97.0	100.3	116.3	100.4	127.1	112.7	111.4				
平成28年	96.2	92.3	72.5	76.2	95.7	105.3	132.4	170.3	100.3	49.3	92.3	88.8	101.6	95.5	104.0	86.0	102.6	105.5	93.9	116.5	112.2	83.6	106.1	99.6	109.7	98.4	113.4	104.0	100.7				
原指数	101.4	93.1	70.9	75.5	315.4	99.1	126.4	123.3	76.9	38.3	97.6	88.9	105.1	101.3	105.5	95.0	107.9	108.4	94.1	109.7	120.9	77.4	113.3	99.3	109.1	102.6	137.5	195.2	203.3				
平成28年7月	93.7	97.0	66.9	71.1	65.7	99.2	134.0	181.4	95.8	34.1	89.5	88.0	103.7	87.5	95.9	71.8	98.2	97.4	84.1	95.6	106.2	71.8	106.4	92.5	111.7	96.6	106.5	88.4	83.1				
8月	102.1	96.1	80.0	80.1	113.5	109.5	165.5	249.6	125.8	46.9	87.4	90.6	111.1	91.1	100.6	80.8	100.1	110.5	100.1	116.0	119.5	79.3	115.3	90.0	102.3	102.1	143.8	117.0	111.4				
9月	97.5	96.8	72.1	78.5	73.8	95.8	124.3	209.4	93.1	49.8	97.9	87.8	104.9	100.3	108.5	89.5	100.3	109.3	88.8	115.2	115.7	80.5	116.4	97.9	100.6	98.0	116.9	89.2	85.2				
10月	100.4	94.9	67.7	80.4	81.8	97.9	126.2	185.6	118.3	61.2	97.5	91.2	108.6	98.7	111.9	87.2	109.3	112.8	104.5	127.1	111.2	87.0	122.6	98.3	112.4	102.3	116.9	93.9	90.1				
11月	101.6	101.6	89.7	81.3	75.7	77.8	101.9	131.5	113.2	50.7	94.0	96.4	111.7	88.9	118.2	82.0	114.3	107.0	98.0	118.9	112.6	76.0	111.3	103.5	122.1	104.9	111.2	94.6	90.3				
12月	95.1	95.8	66.9	72.0	63.4	97.4	104.8	196.7	107.5	43.6	86.1	95.9	107.7	89.1	87.6	72.9	86.0	95.1	94.1	98.2	98.0	78.7	97.0	103.9	124.7	99.8	111.3	83.5	81.0				
平成29年1月	90.6	83.9	67.3	71.8	67.6	117.9	130.5	128.1	129.2	59.7	92.8	87.6	96.7	87.7	101.8	72.0	92.3	99.8	100.4	120.1	96.7	78.5	99.9	91.9	117.5	94.9	103.6	97.5	93.7				
2月	100.9	93.7	84.5	88.3	89.1	136.7	157.7	149.2	131.5	62.4	99.2	93.3	97.1	107.9	107.7	76.0	108.4	110.7	100.9	147.8	105.9	78.8	113.3	101.4	115.8	103.3	119.6	118.3	113.8				
3月	94.1	88.8	81.2	78.6	66.7	107.9	142.8	149.9	92.6	53.3	92.0	89.8	81.2	103.8	104.8	79.7	108.3	106.5	93.8	107.6	116.4	80.5	111.9	96.7	108.1	96.4	102.9	93.8	88.1				
4月	92.2	89.4	73.3	72.3	83.7	135.4	142.8	138.4	85.6	56.1	91.5	89.1	67.9	106.1	92.4	76.8	106.1	97.6	86.7	99.9	100.6	80.0	107.2	98.5	97.4	93.1	108.5	113.9	110.5				
5月	93.6	88.7	82.1	79.8	95.1	131.2	141.4	133.3	90.5	58.4	97.3	83.1	74.0	111.1	104.6	84.6	112.2	109.5	96.4	119.4	107.0	78.8	129.8	95.1	103.9	95.2	109.2	116.7	113.9				
6月	93.2	90.0	80.4	77.9	70.9	110.3	130.7	118.4	75.6	57.2	97.8	80.4	105.7	114.9	100.9	86.3	109.6	104.7	92.4	105.0	109.3	79.0	118.0	97.8	110.6	96.0	93.6	95.4	91.3				
7月	92.0	90.0	66.9	70.4	79.9	106.8	124.0	106.3	94.2	57.7	85.4	89.7	97.3	98.1	90.4	60.4	103.1	99.6	88.0	92.6	107.8	67.7	115.4	93.4	110.8	95.0	93.1	97.0	93.9				
8月	△ 1.8	△ 7.2	0.0	△ 1.0	21.6	7.7	△ 7.5	△ 41.4	△ 1.7	69.2	△ 4.6	1.9	△ 8.2	12.1	△ 5.7	△ 15.9	5.0	2.3	4.6	△ 3.1	1.5	△ 5.7	8.5	1.0	△ 0.8	△ 1.7	△ 12.6	9.7	13.0				
前年同月比(%)																																	
季節調整済指数																																	
平成28年7月	98.1	93.1	70.8	75.2	172.1	90.9	130.4	140.6	96.2	40.6	93.9	90.7	102.0	92.7	102.4	87.4	102.0	105.7	89.0	115.6	115.1	78.2	108.8	101.6	109.4	99.6	122.0	142.8	142.9				
8月	96.0	97.3	74.8	77.1	60.0	104.2	133.2	180.1	102.6	34.5	95.2	90.0	99.9	93.5	103.7	81.9	103.9	107.9	96.3	118.1	115.0	79.9	115.4	99.6	110.0	97.8	110.5	85.4	78.7				
9月	99.0	92.8	74.9	75.1	87.8	106.4	142.5	222.0	104.8	45.4	85.5	92.1	107.0	91.4	104.1	80.7	102.4	108.0	96.0	119.1	114.1	80.9	111.7	97.7	111.0	100.9	124.6	100.8	96.1				
10月	97.2	92.4	68.6	75.5	98.6	101.2	133.9	181.3	110.9	51.5	91.7	88.2	103.3	99.3	103.3	83.1	102.1	106.9	95.9	117.5	114.1	77.0	109.1	98.5	111.0	99.5	118.6	104.6	100.7				
11月	98.3	91.6	69.0	77.6	108.4	103.8	131.7	160.7	117.1	58.5	94.1	91.5	107.6	97.7	104.7	85.4	104.4	107.7	99.4	118.0	110.2	82.2	114.5	99.4	110.9	100.4	113.9	108.6	108.0				
12月	97.0	97.0	88.5	77.3	89.6	101.9	132.1	168.7	109.1	47.7	93.5	90.3	102.7	98.8	108.5	81.2	101.6	105.4	102.6	115.9	110.8	76.4	112.0	96.8	110.2	99.3	110.6	100.5	96.8				
平成29年1月	98.1	94.9	69.2	77.3	68.1	103.9	127.6	212.0	107.3	39.9	90.9	90.7	99.9	100.8	102.3	74.1	107.9	107.0	100.8	107.2	118.5	77.2	105.8	94.9	110.1	99.7	116.6	89.0	84.2				
2月	94.2	90.8	69.3	72.8	71.4	129.2	135.1	164.8	110.7	60.1	95.3	87.7	91.5	97.2	109.3	74.8	101.7	96.9	102.9	110.1	92.7	75.8	102.2	92.5	108.4	96.5	117.0	108.7	102.9				
3月	94.2	90.5	77.5	79.2	84.9	99.5	140.9	151.9	82.6	57.1	98.1	86.4	91.7	100.9	103.5	74.9	104.2	103.4	97.1	114.1	99.5	81.0	113.0	95.7	110.6	96.9	104.7	100.5	96.6				
4月	94.6	94.6	76.6	79.6	97.1	123.8	150.8	166.3	117.6	60.4	93.0	86.6	87.2	95.6	99.0	79.9	101.7	104.1	97.2	115.2	107.0	75.8	109.8	95.0	111.8	97.9	118.8	109.7	104.9				
5月	99.1	90.0	76.2	77.2	107.7	149.4	138.5	135.9	105.3	61.7	94.9	96.3	85.7	101.8	101.1	81.7	107.3	106.3	87.8	111.9	110.7	82.7	117.8	99.4	110.7	101.1	120.4	132.4	131.7				
6月	97.3	97.3	87.4	79.6	100.7	130.9	131.0	136.1	98.4	61.0	97.1	93.1	85.7	102.0	99.4	85.8	105.3	106.3	90.1	113.5	105.3	80.5	124.4	99.3	110.4	99.5	115.9	119.8	119.0				
7月	90.1	90.0	80.3	77.6	38.7	101.2	134.9	135.0	94.6	60.6	94.1																						

業種別在庫率指数

業種	製造業	※																(参考)	(参考)	(参考)	(参考)							
		※																										
		鉄鋼業	非鉄金属工業	金属製品工業	はん用機械工業	生産用機械工業	業務用機械工業	電子部品・デバイス・電機工業	電気・情報通信機械工業	輸送機械工業	窯業・土石製品工業	化学工業	石油・石炭製品工業	プラスチック製品工業	紙・結加工品工業	繊維工業	食料品工業					その他工業	ゴム製品工業	家具工業	印刷業	木材・木製品工業	その他製品工業	電力・ガス事業
平成22年=100.0	1000.0	2460.5	182.5	252.4	60.7	168.8	41.0	—	21.4	—	425.4	3647.8	1722.4	354.6	30.0	33.6	455.1	143.8	35.0	62.1	—	24.8	21.9	—	10000.0	291.9	270.5	229.5
原指数	1187	1231	982	1061	1367	1091	1052	—	873	—	90.4	1242	1217	1055	1092	91.6	1027	1077	97.4	1242	—	92.7	94.3	—	1187	1127	1147	1164
平成23年	1180	1200	856	1081	1395	966	1009	—	1665	—	105.3	1234	1206	1073	1397	91.7	1006	1024	81.5	1123	—	107.4	102.3	—	1180	1113	1069	1080
平成24年	1123	1073	922	994	1528	1152	1027	—	1370	—	106.6	1116	1258	1246	1574	87.8	980	111.5	87.4	1208	—	87.4	150.7	—	1123	1228	1217	1251
平成25年	1181	1310	1319	950	1369	1086	1132	—	101.1	—	101.7	1196	1086	1174	1475	79.2	104.9	97.2	74.3	1093	—	85.8	112.3	—	1181	1146	1156	1161
平成26年	1289	1551	1929	997	1192	166.4	136.1	—	136.1	—	105.2	1248	1084	1242	1454	91.8	107.4	114.4	67.4	1396	—	95.1	140.3	—	1289	150.1	151.2	153.9
平成27年	1419	2183	1339	1059	992	206.1	159.4	—	157.2	—	122.5	1166	1093	1171	1749	102.3	109.9	101.4	72.9	121.1	—	83.3	111.7	—	1419	173.7	175.0	177.8
原指数	1316	1788	1256	1100	953	276.4	181.8	—	1329	—	114.6	1113	1110	1222	1809	85.9	108.8	108.5	69.1	136.7	—	88.3	114.6	—	1316	214.9	221.4	228.5
平成28年7月	1477	2265	1065	1129	851	149.7	157.9	—	159.6	—	121.1	1248	1158	1149	201.2	102.4	130.7	111.1	77.5	144.3	—	82.5	103.4	—	1477	138.2	136.5	132.6
8月	1393	2246	1849	1054	434	153.2	82.2	—	124.3	—	114.8	1122	1004	1072	1769	94.3	127.2	69.3	64.2	639	—	79.9	80.9	—	1393	118.3	117.8	124.2
9月	1615	2698	625	1056	1541	419.6	196.6	—	178.1	—	137.2	1250	1089	1137	1691	94.2	120.2	109.0	76.0	145.2	—	78.7	93.8	—	1615	315.4	326.2	349.4
10月	1510	2990	513	917	970	196.9	215.9	—	157.0	—	109.5	98.4	103.7	103.7	1601	96.5	99.4	116.5	78.4	152.1	—	85.6	111.8	—	1510	175.9	177.3	170.5
11月	1498	2864	803	980	1404	149.6	194.7	—	181.8	—	112.1	1068	99.1	102.7	182.3	111.5	85.0	109.4	74.4	141.9	—	87.9	97.5	—	1498	156.4	154.4	147.2
12月	1318	1758	678	1101	1232	172.5	249.9	—	181.1	—	129.2	1135	1148	1323	187.1	116.5	112.0	143.1	80.7	200.3	—	100.1	129.3	—	1318	173.8	173.2	159.5
平成29年1月	1410	2346	915	1119	817	104.9	146.6	—	199.0	—	119.9	1041	1232	1186	1742	96.2	99.8	111.9	76.2	1239	—	102.0	146.5	—	1410	112.8	106.0	98.7
2月	1043	1289	583	931	771	64.8	76.6	—	132.2	—	100.4	88.2	121.8	98.2	176.2	90.8	91.1	76.1	72.4	571	—	101.8	107.2	—	1043	74.0	69.4	68.1
3月	1166	1294	729	946	780	88.6	148.2	—	137.1	—	111.1	105.7	134.6	117.7	192.0	95.0	108.9	116.5	74.6	148.4	—	114.5	95.1	—	1166	98.3	95.3	85.8
4月	1227	1277	606	1044	876	102.0	187.1	—	176.4	—	115.7	114.5	142.7	139.8	198.3	88.7	116.8	137.4	91.9	169.6	—	122.9	135.4	—	1227	116.4	111.6	98.2
5月	1147	1192	959	995	689	85.0	132.2	—	127.4	—	108.2	106.9	131.2	131.6	173.4	92.6	111.1	113.9	73.1	143.8	—	111.3	97.4	—	1147	91.4	88.5	80.7
6月	1349	1620	1071	913	844	85.0	197.1	—	123.6	—	112.2	135.5	121.5	132.0	201.8	1000	112.6	132.8	73.6	185.1	—	111.8	102.9	—	1349	103.4	101.8	84.8
7月	1212	1336	1006	1081	725	97.9	138.6	—	152.6	—	118.3	110.4	128.8	140.9	185.8	79.8	127.4	142.7	70.3	188.9	—	96.3	180.0	—	1212	102.4	98.4	91.2
8月	1179	1410	1137	1137	990	231.4	164.4	—	125.4	—	125.6	115.6	114.6	121.0	189.1	79.1	110.9	98.0	74.2	1128	—	82.1	117.1	—	1179	138.5	191.7	195.4
9月	1432	2149	1155	1056	919	171.5	163.1	—	125.2	—	128.9	118.1	110.6	110.4	182.7	99.9	125.5	101.5	72.5	126.7	—	83.3	87.6	—	1432	141.4	148.4	144.8
10月	1468	2386	1588	1077	585	180.4	111.6	—	129.3	—	119.7	117.1	101.3	113.7	180.0	99.6	113.1	90.9	69.1	101.2	—	81.3	88.7	—	1468	147.0	149.7	158.2
11月	1552	2374	834	1085	1430	343.5	158.0	—	187.5	—	144.9	120.8	113.0	116.4	178.8	105.7	113.8	106.0	82.6	129.4	—	87.2	95.0	—	1552	282.3	284.8	314.5
12月	1504	2576	769	965	851	146.4	184.1	—	160.4	—	113.1	108.4	109.2	108.2	168.5	101.2	105.8	108.8	80.3	131.0	—	88.5	110.4	—	1504	137.9	139.5	128.2
平成29年1月	1528	2954	737	1026	1284	146.4	170.5	—	189.0	—	117.6	110.5	105.2	106.9	170.1	110.4	105.1	108.6	74.9	130.6	—	88.3	118.1	—	1528	151.3	148.4	142.3
2月	1207	1474	469	1128	949	155.9	212.0	—	180.4	—	115.9	108.2	121.8	114.3	171.4	110.0	96.7	113.3	75.8	144.0	—	111.4	102.4	—	1207	151.7	148.7	139.0
3月	1365	2435	914	1088	755	107.6	160.2	—	208.4	—	95.8	103.6	123.2	114.0	168.0	96.1	95.3	115.5	74.5	139.0	—	108.3	125.6	—	1365	113.4	108.7	96.8
4月	1230	1674	704	961	877	133.9	143.0	—	154.5	—	97.6	98.7	127.7	114.9	186.7	95.4	94.7	109.0	75.6	124.0	—	106.5	123.5	—	1230	127.3	123.0	118.7
5月	1170	1198	881	906	878	93.6	156.9	—	143.7	—	114.7	107.9	128.6	127.3	191.9	99.3	112.5	120.1	78.9	162.4	—	103.3	105.9	—	1170	102.1	98.4	88.9
6月	1158	1463	519	976	859	96.6	156.4	—	156.0	—	110.8	98.8	128.4	120.4	193.9	81.2	116.0	126.0	79.0	156.7	—	110.4	119.6	—	1158	107.5	101.9	93.0
7月	1420	1907	1132	944	877	71.1	178.2	—	138.1	—	117.4	104.2	122.7	125.3	190.3	91.4	122.2	121.9	71.1	158.9	—	104.6	128.6	—	1420	101.6	97.6	88.1
8月	1175	1175	1268	1091	1011	112.2	143.2	—	119.8	—	125.9	104.5	121.1	135.4	168.7	77.9	122.3	130.4	65.8	165.9	—	97.3	152.6	—	1175	104.8	107.0	96.6
前月比(%)	△17.3	△17.3	△33.5	△3.6	△10.7	57.8	△19.6	—	2.7	—	2.4	△25.7	△3.5	3.6	△20.0	△15.4	6.5	8.8	△16.8	8.6	—	△6.4	45.1	—	△17.3	13.7	19.2	33.9
前年同月比(%)	△17.9	△41.0	△5.5	△4.3	△14.8	△34.6	△12.2	—	△4.4	—	△2.3	△11.5	9.5	22.6	△7.7	△22.1	△2.5	28.4	△9.3	30.9	—	16.7	74.1	—	△17.9	△25.9	△27.9	△31.2

(注1)平成29年の数値は速報値
(注2)※は業種別分類の18業種を示す。

財別在庫指数

平成22年=100.0

ウエイト指数	鉱工業		建設財	消費財	耐久消費財	非耐久消費財	生産財	鉱工業用その他用			
	必要財	生産財						生産財	生産財		
原指数	10000.0	1447.9	682.2	379.2	303.0	765.7	111.1	754.6	8552.1	8018.4	533.7
平成23年	104.1	96.1	105.3	122.4	83.9	88.0	93.5	87.9	105.5	106.9	84.3
平成24年	103.6	91.9	97.2	101.3	92.1	87.2	107.2	87.0	105.6	106.3	95.2
平成25年	100.6	96.4	102.5	118.9	81.9	90.9	96.5	90.9	101.4	102.3	87.5
平成26年	104.1	98.0	109.9	124.5	91.6	87.4	96.2	87.3	105.1	105.7	96.8
平成27年	101.3	96.2	110.6	126.5	90.7	83.4	113.4	83.0	102.1	102.4	97.7
平成28年	97.0	81.1	94.1	111.7	72.1	69.5	119.9	68.7	99.6	100.1	93.5
原指数	97.3	88.8	103.8	116.9	87.5	75.5	118.3	74.8	98.8	100.4	74.8
平成28年7月	101.7	91.5	109.4	118.7	97.9	75.5	117.5	74.9	103.4	104.5	87.6
8月	99.5	82.6	99.7	108.0	89.2	67.3	108.3	66.7	102.4	103.8	82.4
9月	98.6	82.1	92.0	97.4	85.1	73.3	113.6	72.7	101.4	103.1	76.3
10月	95.4	82.1	95.0	104.0	83.6	70.6	121.2	69.9	97.7	99.0	77.3
11月	97.0	81.1	94.1	111.7	72.1	69.5	119.9	68.7	99.6	100.1	93.5
12月	99.9	89.3	90.7	103.6	74.7	88.0	117.3	87.6	101.7	102.7	85.9
平成29年1月	99.6	82.4	90.2	103.5	73.6	75.5	123.0	74.8	102.5	102.1	109.0
2月	94.1	77.3	83.1	92.3	71.5	72.0	125.0	71.3	96.9	97.1	93.4
3月	97.2	84.1	83.7	91.9	73.4	84.5	117.6	84.0	99.5	100.1	89.7
4月	98.3	87.6	87.0	97.9	73.3	88.1	120.1	87.6	100.1	101.1	84.1
5月	96.5	86.9	89.4	101.1	74.7	84.7	114.7	84.3	98.2	98.9	86.3
6月	95.3	92.9	92.0	104.9	75.8	93.7	110.1	93.4	95.7	96.2	87.5
7月	97.4	89.5	91.6	104.6	75.2	87.8	109.5	87.4	98.7	99.3	89.5
8月	△ 4.2	△ 2.2	△ 16.3	△ 11.9	△ 23.2	16.3	△ 6.8	16.7	△ 4.5	△ 5.0	2.2
前年同月比(%)	△ 4.2	△ 2.2	△ 16.3	△ 11.9	△ 23.2	16.3	△ 6.8	16.7	△ 4.5	△ 5.0	2.2
季節調整指数	99.3	85.1	97.9	110.1	83.0	73.8	123.0	73.0	101.5	103.9	73.1
平成28年7月	100.5	89.6	105.3	115.8	95.0	74.0	120.1	73.3	102.4	104.1	78.7
8月	100.2	82.4	100.2	111.3	87.0	67.3	112.6	66.6	103.0	105.0	76.8
9月	99.0	80.7	94.6	101.1	85.1	68.4	115.9	67.7	102.1	103.7	76.2
10月	96.2	78.2	93.5	104.2	80.8	65.4	115.6	64.8	99.7	100.4	80.4
11月	97.5	79.5	91.9	105.6	72.3	68.4	120.5	67.5	100.5	101.3	90.0
12月	96.5	88.7	88.2	96.8	76.9	88.7	116.4	88.3	98.2	99.6	79.7
平成29年1月	97.7	85.0	88.1	97.4	77.4	84.2	118.1	83.8	100.0	99.7	110.0
2月	96.9	85.0	91.4	100.8	76.5	81.3	120.3	80.7	98.9	98.7	103.7
3月	97.7	87.6	89.9	100.3	78.1	84.5	115.1	84.0	99.3	99.8	91.3
4月	96.6	86.9	88.1	101.3	72.1	85.1	118.7	84.6	98.1	98.3	86.6
5月	97.2	86.9	87.8	101.8	71.1	85.6	121.5	85.1	99.0	99.0	88.5
6月	97.3	89.1	86.8	98.8	71.9	91.6	114.4	91.2	98.3	99.6	85.5
7月	96.3	87.7	88.2	102.0	72.9	86.0	111.9	85.6	97.7	98.9	80.4
8月	△ 1.0	△ 1.6	1.6	3.2	1.4	△ 6.1	△ 2.2	△ 6.1	△ 0.6	△ 0.7	△ 6.0
前月比(%)	△ 1.0	△ 1.6	1.6	3.2	1.4	△ 6.1	△ 2.2	△ 6.1	△ 0.6	△ 0.7	△ 6.0

(注)平成29年の数値は速報値

財別在庫指数

平成22年=100.0

ウエイト指数	鉱工業		建設財	消費財	耐久消費財	非耐久消費財	生産財	鉱工業用その他用			
	必要財	生産財						生産財	生産財		
原指数	10000.0	1447.9	682.2	379.2	303.0	765.7	111.1	754.6	8552.1	8018.4	533.7
平成23年	118.7	108.1	110.8	111.6	109.7	105.7	95.3	105.9	120.6	120.5	120.6
平成24年	118.0	102.8	98.7	98.7	98.8	106.4	97.3	106.6	120.5	121.6	104.7
平成25年	112.3	105.9	98.5	107.3	87.6	112.5	92.1	112.9	113.4	113.0	120.3
平成26年	118.1	99.8	104.7	114.7	92.1	95.5	77.5	95.7	121.2	122.6	100.2
平成27年	128.9	115.9	143.5	194.2	80.1	91.4	96.0	91.3	131.1	133.3	98.1
平成28年	141.9	108.2	142.1	183.8	89.9	78.0	118.8	77.3	147.6	152.5	75.1
原指数	131.6	114.9	155.2	216.1	79.1	78.9	90.4	78.7	134.4	138.8	69.6
平成28年7月	147.7	112.5	140.3	145.0	134.4	87.8	94.5	87.7	153.7	158.6	79.7
8月	139.3	97.1	119.8	160.5	69.0	76.8	60.6	77.1	146.4	151.7	67.8
9月	161.5	127.0	178.5	261.0	75.3	81.1	72.9	81.2	167.3	173.8	70.3
10月	151.0	92.4	121.6	151.6	84.2	66.3	80.6	66.1	161.0	167.2	68.1
11月	149.8	86.2	111.0	145.0	68.4	64.1	81.6	63.8	160.5	165.3	88.5
12月	131.8	116.3	133.2	162.7	96.1	101.3	105.4	101.2	134.4	138.3	76.3
平成29年1月	141.0	91.5	109.4	114.7	102.9	75.6	184.2	74.0	149.4	151.6	116.2
2月	104.3	73.7	83.6	64.2	107.8	64.8	80.7	64.6	109.4	110.3	96.1
3月	116.6	101.5	112.9	98.0	131.5	91.4	78.2	91.6	119.1	120.1	104.6
4月	122.7	101.9	100.5	111.4	87.0	103.0	67.4	103.6	126.2	126.6	120.2
5月	114.7	96.0	102.1	105.7	97.6	90.6	58.5	91.1	117.8	118.5	107.9
6月	134.9	109.3	111.6	129.6	89.0	107.3	83.7	107.6	139.3	143.0	83.7
7月	121.2	104.6	108.3	122.8	90.3	101.3	89.0	101.5	124.0	126.4	89.2
8月	△ 17.9	△ 7.0	△ 22.8	△ 15.3	△ 32.8	15.4	△ 5.8	15.7	△ 19.3	△ 20.3	11.9
前年同月比(%)	△ 17.9	△ 7.0	△ 22.8	△ 15.3	△ 32.8	15.4	△ 5.8	15.7	△ 19.3	△ 20.3	11.9
季節調整指数	138.5	110.9	146.1	196.3	77.4	78.6	81.2	78.3	141.4	146.7	68.5
平成28年7月	143.2	112.5	145.7	161.2	128.6	82.7	93.1	82.3	147.1	151.4	78.1
8月	146.8	103.6	140.8	179.7	81.2	75.8	62.1	75.7	152.3	158.5	65.2
9月	155.2	129.5	188.8	254.7	88.3	77.7	90.5	77.3	160.0	165.8	70.8
10月	150.4	92.4	116.5	134.7	90.8	70.0	89.8	69.7	159.9	165.6	71.1
11月	152.8	91.9	102.5	124.7	77.1	75.4	106.3	74.9	166.4	171.9	83.8
12月	120.7	101.6	113.4	132.8	99.3	90.9	95.8	90.9	121.9	124.9	71.1
平成29年1月	136.5	91.9	106.8	118.4	113.5	79.3	133.7	78.0	146.4	149.9	120.2
2月	123.0	100.5	123.5	118.4	128.7	80.1	83.6	80.2	125.6	126.8	111.8
3月	117.0	103.4	114.3	112.1	102.2	93.0	80.2	92.6	121.1	121.3	99.0
4月	115.8	84.8	86.5	99.6	63.6	85.0	68.4	86.7	122.4	122.9	114.7
5月	112.6	90.8	99.0	98.5	92.2	88.6	60.0	88.7	115.6	116.1	115.6
6月	142.0	105.5	105.1	117.7	87.1	106.9	75.2	107.0	146.6	151.1	82.3
7月	117.5	104.6	112.5	136.5	86.4	95.4	87.7	95.3	118.7	120.7	87.5
8月	△ 17.3	△ 0.9	7.0	16.0	△ 0.8	△ 10.8	16.6	△ 10.9	△ 19.0	△ 20.1	6.3
前月比(%)	△ 17.3	△ 0.9	7.0	16.0	△ 0.8	△ 10.8	16.6	△ 10.9	△ 19.0	△ 20.1	6.3

(注)平成29年の数値は速報値

利 用 上 の 注 意

1 指数の種類、ウェイト算定基準及び採用品目数

指数の種類	基準時	ウェイト算定基準	採用品目数
生産指数	平成22年	付加価値額	262
出荷指数	平成22年	出荷額	262
在庫指数	平成22年	在庫額	188
在庫率指数	平成22年		

※ 指数値は、平成22年の平均値を100.0とした比率で示しています。

2 分類

日本標準産業分類を基本とした業種分類、財の用途に着目した特殊分類です。

3 ウェイトの算定

生産指数、出荷指数及び在庫指数のウェイトは、それぞれ基準時の付加価値額、出荷額及び在庫額の鉱工業全体に対する各品目の1万分比です。

4 指数の算出

生産指数、出荷指数及び在庫指数は、個別系列（採用品目）を指数化し基準時の固定ウェイトで加重平均するラスパイレス算式を採用しています。

$$\text{総合指数} = \frac{\left[\frac{\text{比較時数量}}{\text{基準時数量}} \times \text{基準時ウェイト} \right] \text{の総和}}{\text{基準時ウェイトの総和}} \times 100$$

ただし、在庫率指数（出荷に対する在庫の割合を表す指数）は、次の式を用いています。

$$\text{総合在庫率指数} = \frac{\left[\frac{\frac{\text{比較時の在庫数量}}{\text{比較時の出荷数量}}}{\frac{\text{基準時の在庫数量}}{\text{基準時の出荷数量}}} \times \text{基準時在庫額ウェイト} \right] \text{の総和}}{\text{基準時在庫額ウェイトの総和}} \times 100$$

5 季節調整

季節調整とは、1年を周期とする季節変動要素（社会的慣習、制度、気象条件等）を除去することを言います。本県では、生産・出荷指数については、米国センサス局のX-12-ARIMA、在庫・在庫率指数については、X-11デフォルトを用いて季節指数を求め、調整前の指数（原指数）を季節指数で除して季節調整済指数を算出しています。

6 寄与率

総合の増減に対して、その内訳である業種や品目の影響の度合いがどれくらいあるかを示すもので総合の増減を100にしたときの構成比を表します。

7 資料

採用品目の月々の生産数量等は、経済産業省生産動態統計調査の結果を基準資料とし、併せて、千葉県工業生産動態統計調査の資料を使用しています。

8 年間補正

1年間の実数値がすべて確定した時点で年間補正作業を行い、指数をすべて計算し直し、その結果を確定値として「千葉県鉱工業指数年報」にて公表しています。したがって、本書記載の指数値は修正されることがあります。

9 指数値等の表示方法

- (1) 指数値は、暦年別及び月別に算出し、表示しています。
- (2) 暦年指数値及び前年同月比は、原指数によって算出し、表示しています。
- (3) 前月比は、季節調整済指数によって算出し、表示しています。
- (4) 暦年指数値は、1～12月の平均指数値です。ただし、在庫指数は、年末の指数値です。
- (5) 各数値の掲載単位未満は、すべて四捨五入しています。

10 符号の用法

- | | |
|---------------------|-----------------|
| 「－」 ……該当数値のないもの | 「△」 ……比較減を示す |
| 「0.0」 ……掲載単位に満たないもの | 「X」 ……数値を秘匿したもの |

※ 平成28年以前の数値は確報値です。

※ 平成29年1月～3月の数値は、年間補正に伴い再計算した数値です。

※ 平成29年の数値は、推計値を含む速報値であり、後日公表する数値と相違することがあります。

千葉県鉱工業指数月報 Vol.39 No.7

平成29年8月分

発行日 平成29年10月31日

編集・発行 千葉県総合企画部統計課

所在地 千葉市中央区市場町1-1

電話 043-223-2227 FAX 043-227-4458

<http://www.pref.chiba.lg.jp/toukei/toukeidata/koukougyou/>