

平成27年国勢調査

—人口等基本集計結果の概要（千葉県版）—



平成28年12月

千葉県総合企画部統計課

目 次

1 人口

- (1) 人口総数・・・・・・・・・・・・・・・・・・・・・・・・・・ 6
- (2) 市町村別人口・・・・・・・・・・・・・・・・・・・・・・・・・・ 8
- (3) 人口密度・・・・・・・・・・・・・・・・・・・・・・・・・・ 10
- (4) 外国人・・・・・・・・・・・・・・・・・・・・・・・・・・ 11

2 年齢及び配偶関係

- (1) 千葉県全体の年齢構成・・・・・・・・・・・・・・・・・・ 13
- (2) 市町村別の年齢構成・・・・・・・・・・・・・・・・・・ 18
- (3) 平均年齢・・・・・・・・・・・・・・・・・・・・・・・・・・ 20
- (4) 配偶関係・・・・・・・・・・・・・・・・・・・・・・・・・・ 21

3 世帯

- (1) 世帯数・・・・・・・・・・・・・・・・・・・・・・・・・・ 23
- (2) 家族類型別世帯・・・・・・・・・・・・・・・・・・・・・・・・ 24
- (3) 高齢世帯員のいる世帯・・・・・・・・・・・・・・・・・・ 25

4 住居・・・・・・・・・・・・・・・・・・・・・・・・・・ 26

(参考)

- 1 市町村別・男女別人口、世帯数、人口密度等一覧・・・・・・・・ 28
- 2 市町村別・年齢3区分別人口、平均年齢一覧・・・・・・・・・・ 29
- 3 市町村別人口増減数グラフ・・・・・・・・・・・・・・・・・・ 30
- 4 市町村別世帯数増減グラフ・・・・・・・・・・・・・・・・・・ 31
- 5 千葉県の人口及び世帯数の推移・・・・・・・・・・・・・・・・・・ 32

利 用 の 案 内

この報告書は、総務省統計局が平成28年10月26日に公表した「平成27年国勢調査 人口等基本集計結果」について、千葉県の結果を中心に記載したものです。

1 平成27年国勢調査の概要

(1) 調査の時期

平成27年国勢調査は、平成27年10月1日午前零時現在を調査時点として行われました。国勢調査は大正9年以来、ほぼ5年ごとに行われています。平成27年国勢調査は、20回目の国勢調査でした。

(2) 調査の対象

平成27年国勢調査は、日本国内に常住している全ての人と世帯を対象に行われました。外国人も調査対象となっています。ただし、以下の者は調査対象から除外されています。

- ①外国政府の外交使節団・領事機関の構成員（随員を含む。）及びその家族
- ②外国軍隊の軍人・軍属及びその家族

(3) 調査の方法

総務大臣が任命した国勢調査員が、「インターネット回答の利用案内」を世帯ごとに配布しました。インターネットによる回答の無かった世帯に対しては、紙の「調査票」を配布し、世帯が調査票に記入した上で、調査員への提出又は郵送による提出のいずれかを選択する方法により行いました。

(4) 調査事項

世帯員に関する事項を13項目、世帯に関する事項を4項目、計17項目を調査しました。

世帯員に関する事項		世帯に関する事項
(1) 氏名	(8) 5年前の住居の所在地	(1) 世帯の種類
(2) 男女の別	(9) 就業状態	(2) 世帯員の数
(3) 出生の年月	(10) 所属の事業所の名称及び事業の種類	(3) 住居の種類
(4) 世帯主との続柄	(11) 仕事の種類	(4) 住宅の建て方
(5) 配偶の関係	(12) 従業上の地位	
(6) 国籍	(13) 従業地又は通学地	
(7) 現住居での居住期間		

2 用語の解説

(1) 人口

国勢調査の人口は「常住人口」です。常住人口は、調査時に調査の地域に常住している者をいいます。常住している者とは、当該住居に3か月以上にわたって住んでいるか、又は住むことになっている者をいいます。3か月以上にわたって住んでいる住居、又は住むことになっている住居のない者は、調査時現在いた場所に常住している者とみなしています。

(2) 世帯の種類

国勢調査では、世帯を「一般世帯」と「施設等の世帯」の2種類に区分しています。「一般世帯」とは「施設等の世帯」以外の世帯をいいます。

「施設等の世帯」とは、学校の寮・寄宿舎の学生・生徒、病院・療養所などの入院者、社会施設の入所者、自衛隊の営舎内・艦船内の居住者、矯正施設の入所者などから成る世帯をいいます。

(3) 核家族世帯

下記のいずれかの条件を満たす世帯のことです。

- (1) 夫婦のみの世帯
- (2) 夫婦と子供から成る世帯
- (3) ひとり親と子供から成る世帯

(4) 年齢

年齢は平成27年9月30日現在の満年齢です。平成27年10月1日午前零時に生まれた人は、0歳としています。

(5) 外国人

日本国籍を持つ者以外の者をいいます。（無国籍及び国名「不詳」の者を含んでいます。）

(6) 配偶関係

「配偶関係」は、届出の有無にかかわらず、実際の状態により、次のとおり区分しています。

- 未婚・・・まだ結婚したことのない人
- 有配偶・・・届出の有無に関係なく、妻又は夫のある人
- 死別・・・妻又は夫と死別して独身の人
- 離別・・・妻又は夫と離別して独身の人

(7) 人口密度

1平方キロメートル当たりの人口の数を表します。なお、人口密度を計算する面積は、国土交通省国土地理院が公表した「平成27年 全国都道府県市区町村別面積調」によります。

(8) 高齢化率

老年人口（65歳以上人口）が総人口に占める割合のことです。

(注) 上記以外の用語については、『平成27年国勢調査 調査結果の利用案内—ユーザーズガイド』をご覧ください。

URL <http://www.stat.go.jp/data/kokusei/2015/users-g.htm>

3 記載内容について

- (1) 本文及び図表中の数値は、単位未満で四捨五入しています。そのため、構成比の合計などが100%にならない場合があります。
- (2) 割合については、分母から「不詳」を除いて算出しています。過去の割合についても同様の方法で再計算しています。

4 統計資料の出典

- ・この報告書に使用した統計資料は下記のURLから入手可能です。

平成27年国勢調査結果（総務省）

<http://www.stat.go.jp/data/kokusei/2015/index.htm>の「統計表一覧」を選択し、「全国結果」及び「都道府県結果 12千葉県」を参照。

5 今後の公表予定

国勢調査の下記集計結果が総務省統計局より公表される予定となっています。

(1) 基本集計

①就業状態等基本集計：平成29年4月（予定）

市区町村別の人口の労働力状態，就業者の産業（大分類）・職業（大分類）別構成に関する結果について集計

②世帯構造等基本集計：平成29年9月（予定）

母子世帯・父子世帯及び親子の同居等の世帯の状況に関する結果について集計

(2) 抽出詳細集計：平成29年12月（予定）

就業者の産業（小分類）・職業（小分類）別構成等に関する詳細な結果について集計

(3) 従業地・通学地集計

①従業地・通学地による人口・就業状態等集計：平成29年6月（予定）

従業地・通学地による人口の構成，常住地の市区町村と従業地・通学地の市区町村との関係等に関する結果について集計

②従業地・通学地による抽出詳細集計：平成29年12月（予定）

従業地による就業者の産業（中分類）・職業（中分類）別構成に関する結果について集計

(4) 移動人口集計

①移動人口の男女・年齢等集計：平成29年1月（予定）

市区町村別の人口の転出入状況に関する結果について集計

②移動人口の就業状態等集計：平成29年7月（予定）

移動人口の労働力状態，産業（大分類）・職業（大分類）別構成に関する結果について集計

(5) 小地域集計：各基本集計等の公表後

町丁・字等別に基本的な事項の結果について集計

調査結果の概要

平成27年10月1日現在で実施された「平成27年国勢調査」の人口等基本集計結果（人口、年齢及び配偶関係、世帯、住居、外国人、高齢者世帯等に関する事項）の概要をまとめました。

1 人口

(1) 人口総数

千葉県の人口は6, 222, 666人 -5年前より0. 1%増加-

平成27年10月1日現在の千葉県の人口は、6, 222, 666人で全国人口の4. 9%を占め、全国で6番目に多くなっています。

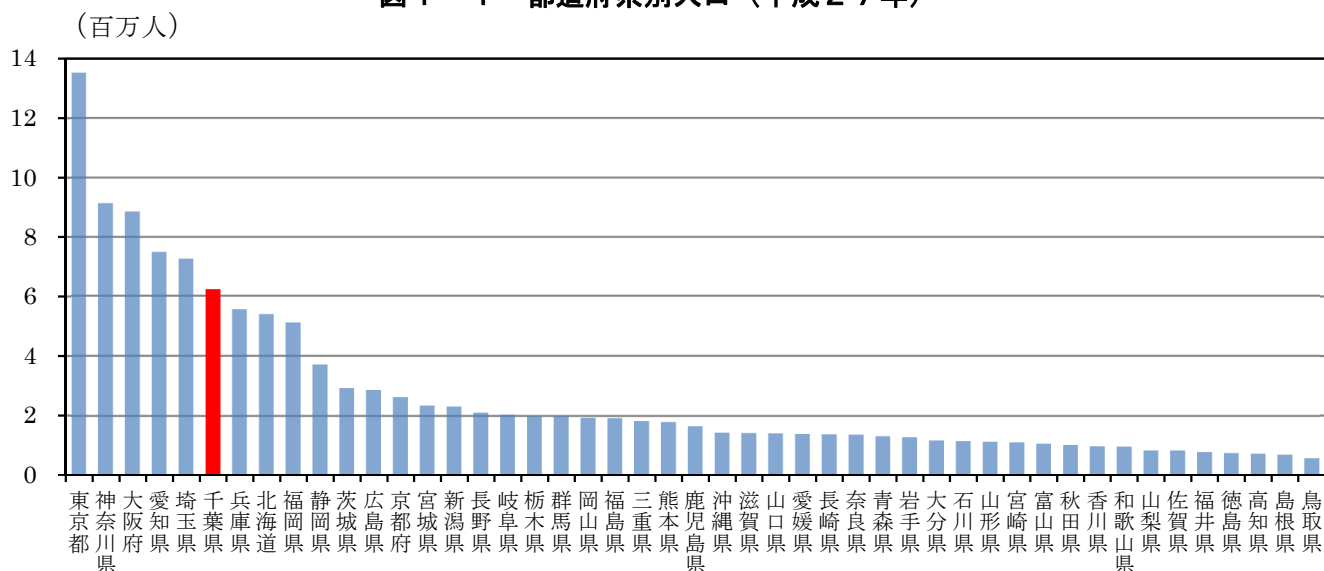
平成22年調査に比べて6, 377人、0. 1%（前回2. 6%）増加しました。全国の増減率は0. 8%の減少で、千葉県は8番目の人口増加率でした。

男女別人口は、男性3, 095, 860人、女性3, 126, 806人となっています。女性が30, 946人多く、人口性比(女性100人に対する男性の数)は、平成22年当時の99. 4から99. 0と0. 4ポイント低下しました。（表1-1、図1-1、図1-2）

表1-1 人口総数（男女別）の状況

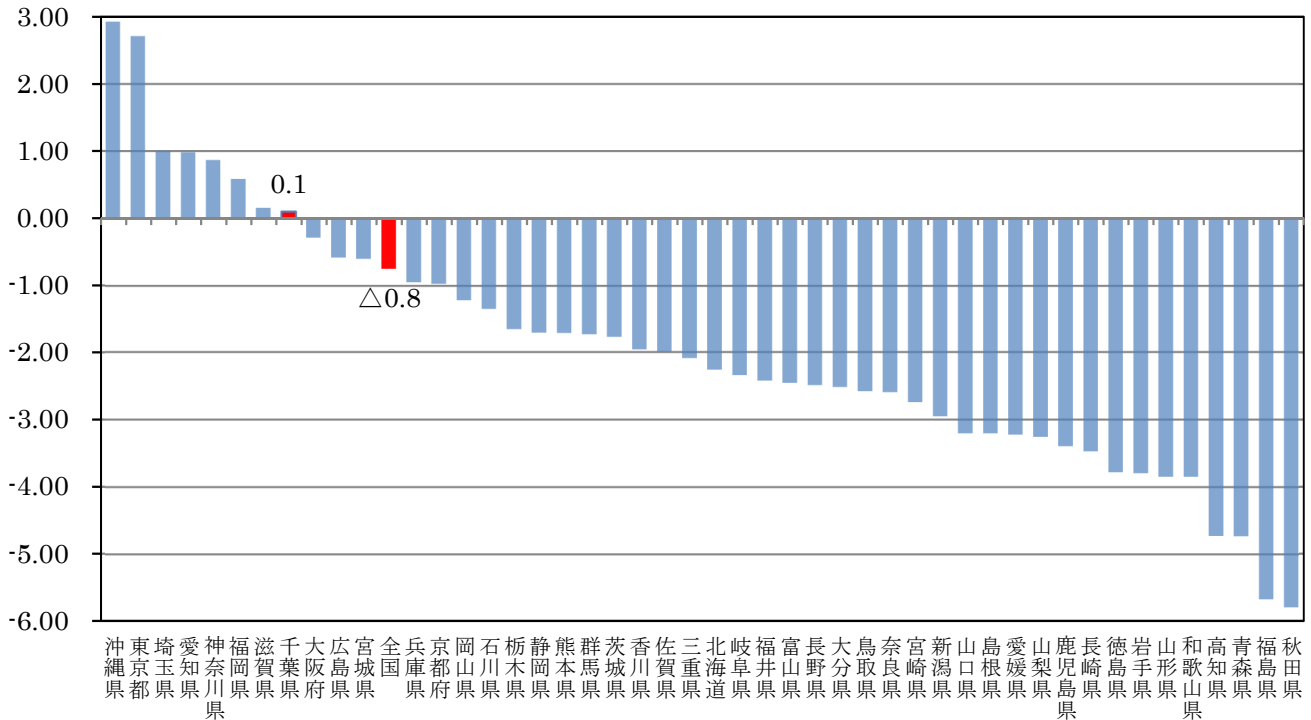
区分	平成22年	平成27年		
	人口数	人口数	前回との比較	増減率
総数	6, 216, 289	6, 222, 666	6, 377	0. 1%
男	3, 098, 139	3, 095, 860	△2, 279	△0. 1%
女	3, 118, 150	3, 126, 806	8, 656	0. 3%
性比	99. 4	99. 0	△ 0. 4	

図1-1 都道府県別人口（平成27年）



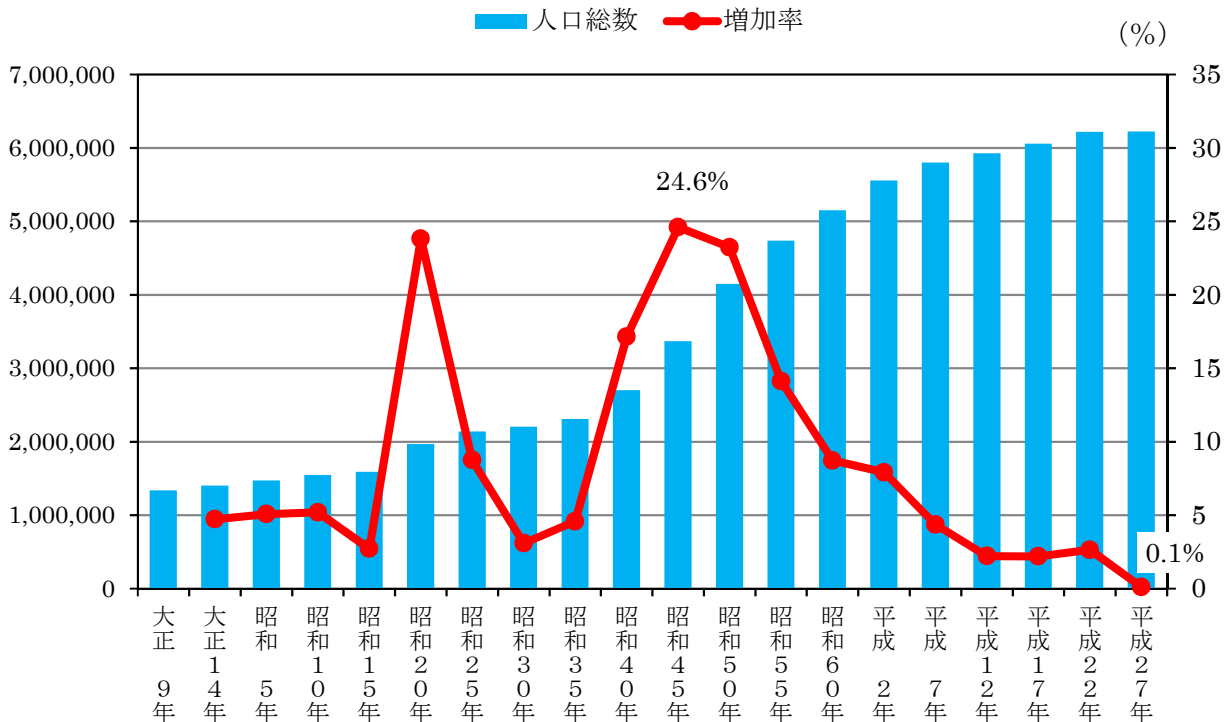
(%)

図1-2 都道府県別の人口増減率（平成27年）



長期的に見ると、千葉県の人口は、特に高度経済成長期に急増し、ピークの昭和45年は増減率24.6%となりましたが、近年は低い伸びで推移し、平成27年は過去最低の増加率となっています。（図1-3）

図1-3 千葉県人口の推移（大正9年～平成27年）



(注) 昭和20年は人口調査結果によります。

(2) 市町村別人口

人口増加率が最も高い市町村は流山市

千葉県の市町村別に人口をみると、千葉市が971,882人（県人口の15.6%）で最も多く、次いで、船橋市が622,890人（同10.0%）、松戸市が483,480人（同7.8%）、市川市が481,732人（同7.7%）、柏市が413,954人（同6.7%）の順となっています。最も少ないのは、神崎町の6,133人、次いで睦沢町7,222人、御宿町7,315人、長柄町7,337人、芝山町7,431人の順となっています。

人口増加数では船橋市が13,850人で最も多く、次いで流山市、千葉市、柏市、市川市の順となっています。（表1-2）

人口増加率では流山市が6.3%で最も高く、次いで印西市、木更津市、四街道市、柏市の順となっています。（表1-3）

人口減少数では銚子市が5,795人で最も多く、次いで市原市、香取市、山武市、茂原市の順となっています。（表1-4）

人口減少率では鋸南町が10.4%で最も高く、次いで長南町、長柄町、九十九里町、銚子市の順となっています。（表1-5）

（注）全市町村の人口等については、「参考1 市町村別・男女別人口、世帯数、人口密度等一覧」（28頁）に記載しています。

表1-2 千葉県の人口増加数上位5市町村の推移（平成12年～平成27年） 単位：人

	平成12年		平成17年		平成22年		平成27年	
	1	千葉市	30,286	千葉市	37,155	船橋市	39,205	船橋市
2	八千代市	14,339	浦安市	22,306	千葉市	37,430	流山市	10,389
3	柏市	10,101	船橋市	19,761	柏市	23,049	千葉市	10,133
4	浦安市	9,330	市川市	17,966	松戸市	11,878	柏市	9,942
5	船橋市	9,257	八千代市	11,881	流山市	11,343	市川市	7,813

表1-3 千葉県の人口増加率上位5市町村の推移（平成12年～平成27年） 単位：%

	平成12年		平成17年		平成22年		平成27年	
	1	本埜村	85.2	浦安市	16.8	白井市	13.8	流山市
2	八街市	11.3	印旛村	14.0	印西市	8.7	印西市	5.1
3	大網白里町	11.0	酒々井町	7.5	流山市	7.4	木更津市	3.7
4	神崎町	9.6	八千代市	7.0	船橋市	6.9	四街道市	2.9
5	東金市	9.3	大網白里町	5.3	成田市	6.4	柏市	2.5

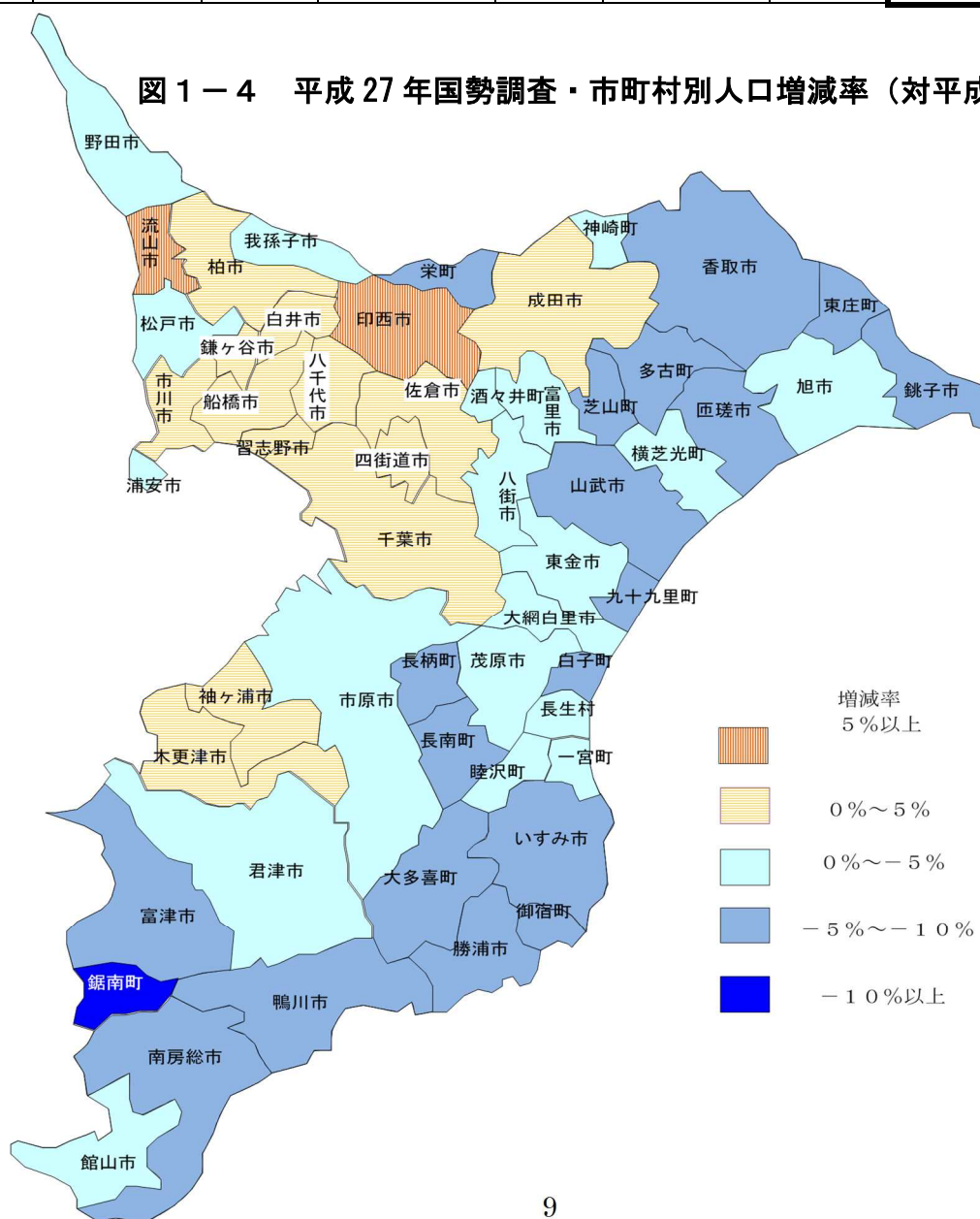
表1-4 千葉県の人口減少数上位5市町村の推移（平成12年～平成27年） 単位：人

	平成12年		平成17年		平成22年		平成27年	
1	銚子市	△ 3,483	銚子市	△ 3,677	銚子市	△ 4,810	銚子市	△ 5,795
2	佐原市	△ 1,617	富津市	△ 2,677	香取市	△ 4,466	市原市	△ 5,760
3	館山市	△ 1,468	佐原市	△ 2,363	山武市	△ 2,935	香取市	△ 5,367
4	富津市	△ 1,434	九十九里町	△ 1,257	南房総市	△ 2,659	山武市	△ 3,867
5	関宿町	△ 1,180	鴨川市	△ 1,178	八街市	△ 2,523	茂原市	△ 3,327

表1-5 千葉県の人口減少率上位5市町村の推移（平成12年～平成27年） 単位：%

	平成12年		平成17年		平成22年		平成27年	
1	富山町	△ 6.3	長南町	△ 7.6	鋸南町	△ 8.5	鋸南町	△ 10.4
2	長南町	△ 6.3	白浜町	△ 7.3	長南町	△ 7.6	長南町	△ 9.6
3	天津小湊町	△ 6.1	鋸南町	△ 7.1	栄町	△ 7.4	長柄町	△ 8.7
4	千潟町	△ 5.7	九十九里町	△ 6.2	大多喜町	△ 7.3	九十九里町	△ 8.3
5	和田町	△ 5.2	千倉町	△ 5.9	銚子市	△ 6.4	銚子市	△ 8.3

図1-4 平成27年国勢調査・市町村別人口増減率（対平成22年）



(3) 人口密度

人口密度の最も高い市町村は浦安市

千葉県の人口密度は、1,206.5人/k㎡で、平成22年調査に比べて1.0人/k㎡増加しました。全国は340.8人/k㎡で、千葉県は全国で6番目に高くなっています。(図1-5)

人口密度の最も高い市町村は、浦安市(9,481.2人/k㎡)で、次いで市川市、習志野市、松戸市、船橋市の順となっています。

また、人口密度の最も低い市町村は、大多喜町(75.8人/k㎡)で、次いで長南町、長柄町、南房総市、芝山町の順となっています。

(表1-6、表1-7)

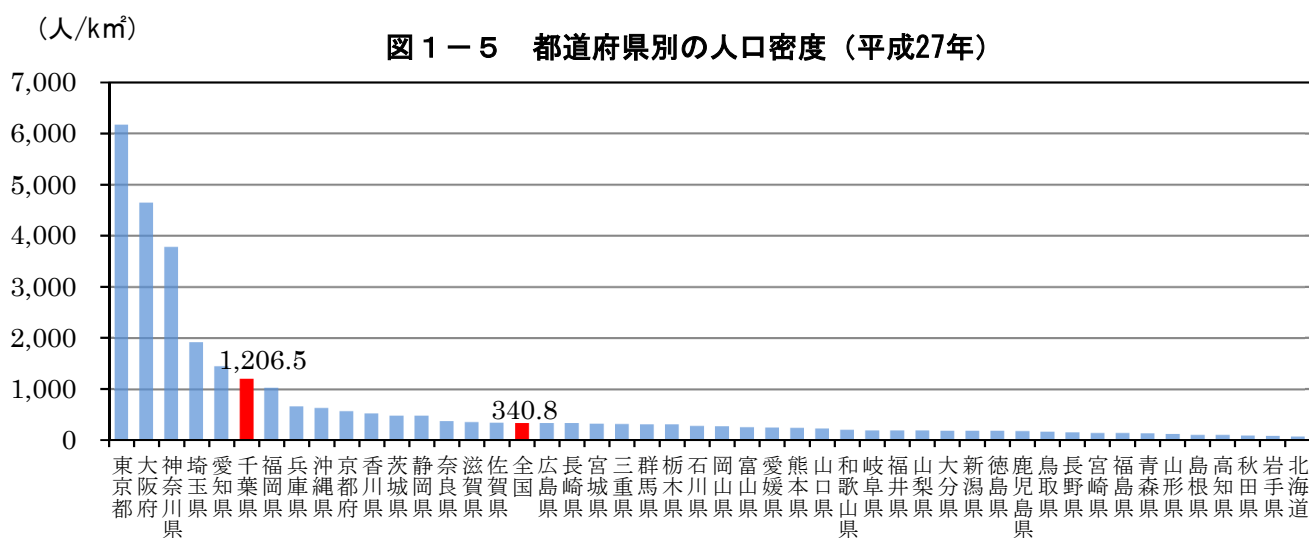


表 1-6 人口密度の高い上位5市町村の推移 (平成12年～平成27年) 単位：人/k㎡

	平成12年		平成17年		平成22年		平成27年	
	1	市川市	7,810.6	浦安市	8,976.3	浦安市	9,530.5	浦安市
2	浦安市	7,686.9	市川市	8,123.4	市川市	8,243.5	市川市	8,385.2
3	松戸市	7,579.3	松戸市	7,705.5	松戸市	7,899.2	習志野市	8,007.1
4	習志野市	7,338.5	習志野市	7,564.8	習志野市	7,838.5	松戸市	7,876.8
5	船橋市	6,419.3	船橋市	6,650.0	船橋市	7,111.6	船橋市	7,275.1

表 1-7 人口密度の低い上位5市町村の推移 (平成12年～平成27年) 単位：人/k㎡

	平成12年		平成17年		平成22年		平成27年	
	1	大多喜町	93.4	大多喜町	88.7	大多喜町	82.2	大多喜町
2	丸山町	131.0	丸山町	123.3	長南町	138.8	長南町	125.3
3	三芳村	139.9	三芳村	137.3	長柄町	170.2	長柄町	155.7
4	富山町	150.5	富山町	142.6	芝山町	182.2	南房総市	169.6
5	長南町	162.6	長南町	150.3	南房総市	182.9	芝山町	171.9

(4) 外国人

県内在住外国人は90,178人 -5年前より14.3%増加-

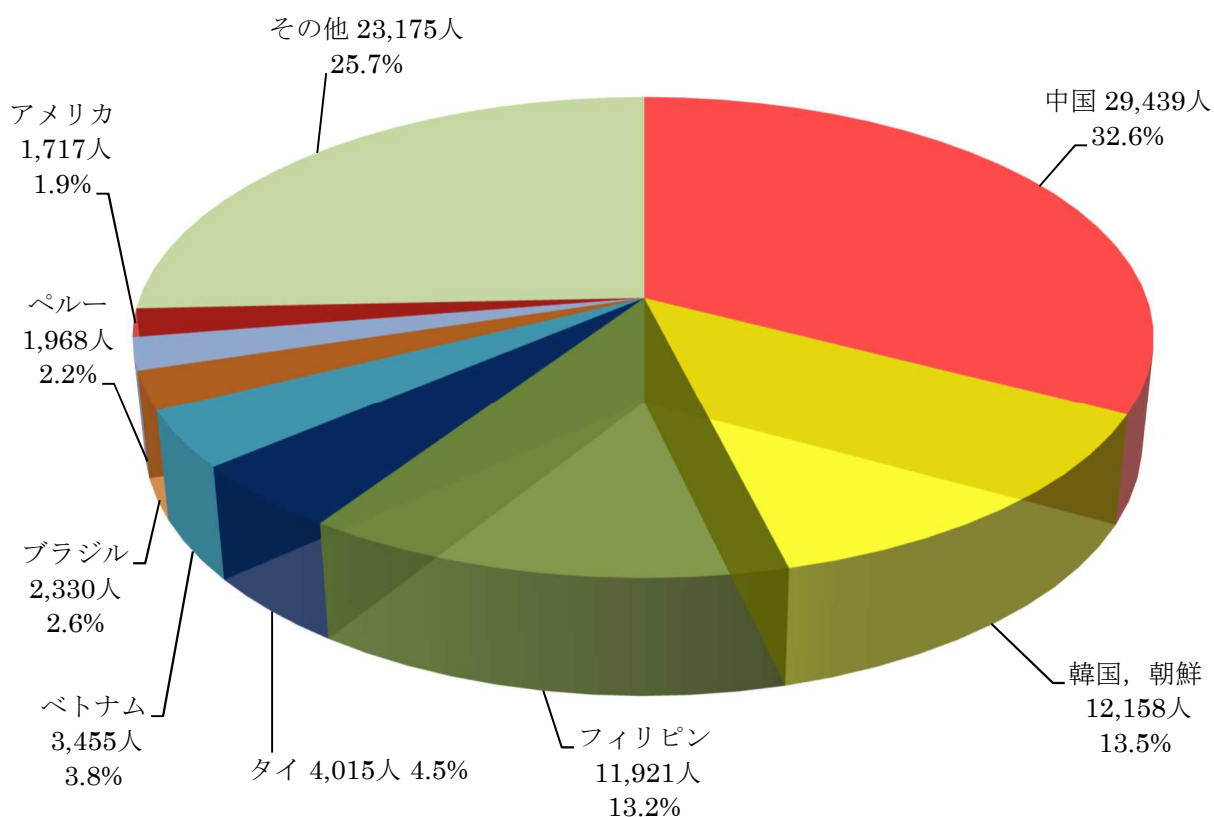
千葉県に在住する外国人は、90,178人となっています。平成22年調査に比べて11,251人、14.3%増加し、県人口の1.4%を占めています。(表1-8)

県内在住外国人を国籍別にみると、「中国」が29,439人で最も多く、外国人在住者の32.6%を占めています。次いで「韓国,朝鮮」が12,158人、「フィリピン」が11,921人、「タイ」が4,015人の順となっています。(図1-6)

表1-8 県内在住外国人人数及び県人口比率の推移(平成12年~平成27年)

	平成12年	平成17年	平成22年	平成27年
県内在住外国人(人)	57,585	73,116	78,927	90,178
県人口比率(%)	1.0	1.2	1.3	1.4

図1-6 国籍別外国人人口(平成27年)



(注) その他には、無国籍および国名「不詳」を含みます。

平成12年から平成27年までの千葉県在住外国人の国籍別割合の推移をみると、平成17年以降、国籍が「中国」の者の割合が他の国籍の者と比べて最も高くなっています。

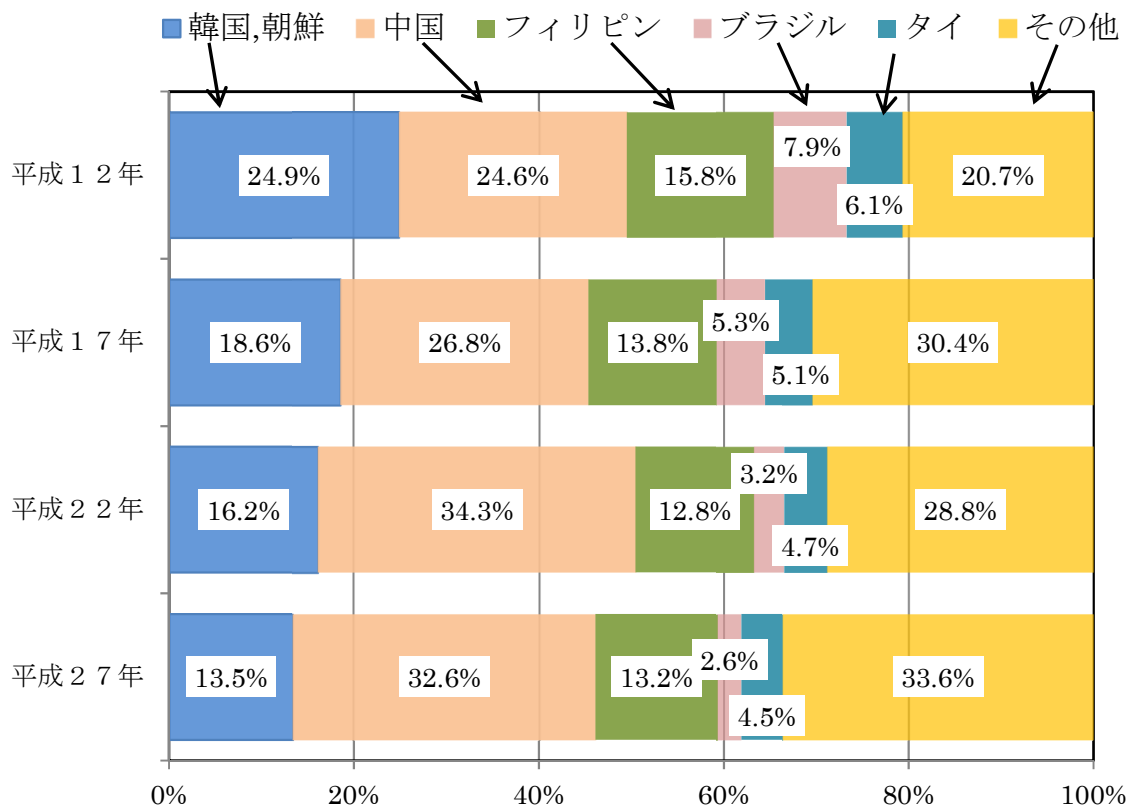
平成12年当時は、国籍が「韓国,朝鮮」の者が24.9%、国籍が「中国」の者が24.6%とほぼ同じでしたが、平成17年には国籍が「中国」の者の割合が「韓国,朝鮮」の者の割合を上回り、今回の平成27年調査では、国籍が「中国」の者の割合が32.6%、国籍が「韓国,朝鮮」の者の割合が13.5%となり、両者の差は19.1ポイントに拡大しています。

平成12年当時、千葉県在住外国人人口の15.8%を占めていた国籍が「フィリピン」の者の割合は、平成27年調査では13.2%に低下しています。

また、平成12年当時、千葉県在住外国人人口の7.9%を占めていた国籍が「ブラジル」の者の割合は、平成27年調査では2.6%に低下しています。

(図1-7)

図1-7 千葉県在住外国人の国籍別割合の推移 (平成12年~平成27年)



(注) その他には、無国籍および国名「不詳」を含みます。

2 年齢及び配偶関係

(1) 千葉県全体の年齢構成

老年人口は1,584,419人 —初めて県人口の4分の1を超える—

千葉県の年齢構成を年齢3区分別人口で見ると、年少人口(15歳未満人口)は、762,112人、平成22年調査に比べて37,534人、4.7%減少しています。

年少人口が総人口に占める割合は12.4%で、平成22年調査に比べて0.6ポイント低下しました。なお、全国と比較すると全国は12.6%で、千葉県は17番目の低さでした。(表2-1、図2-1、図2-2)

表2-1 年齢3区分別人口の推移

区 分	平成22年	平成27年		
	人口数(人)	人口数(人)	前回との比較	増減率
年少人口(15歳未満)	799,646	762,112	△ 37,534	△ 4.7%
生産年齢人口(15~64歳)	4,009,060	3,779,812	△ 229,248	△ 5.7%
老年人口(65歳以上)	1,320,120	1,584,419	264,299	20.0%

図2-1 年齢(3区分)別人口割合の推移(平成12年~平成27年)

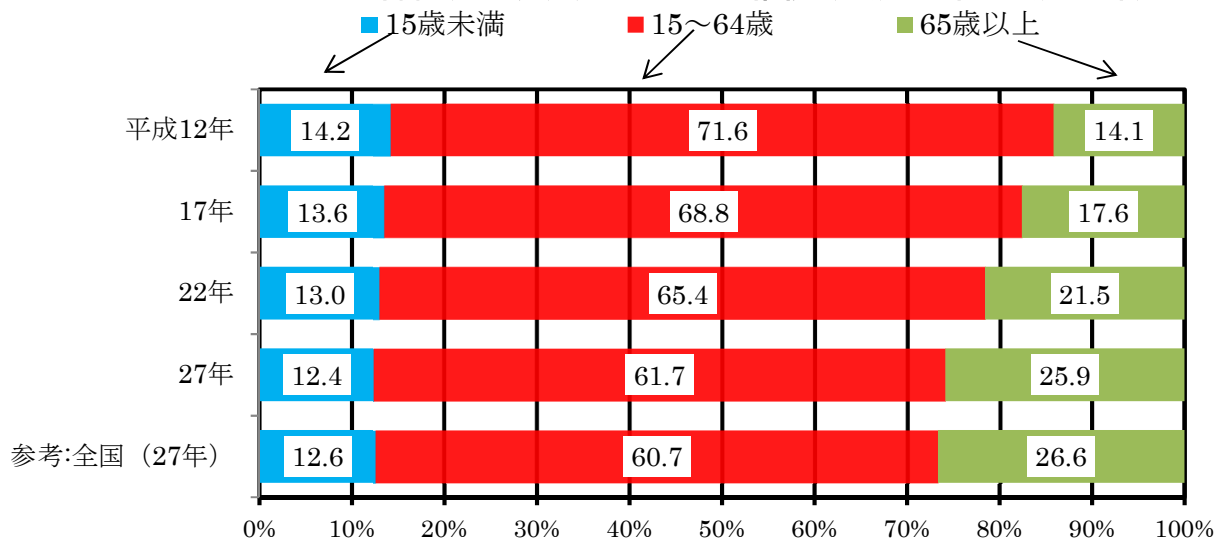
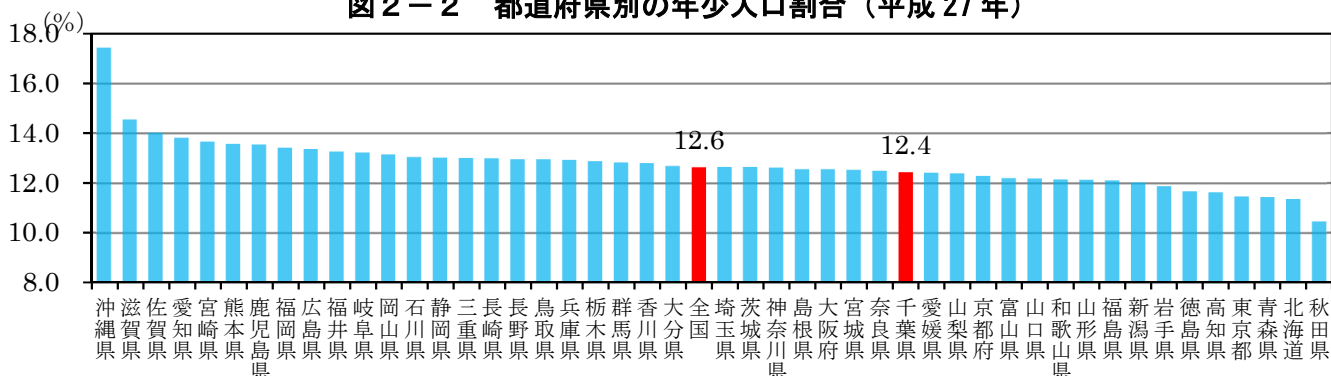


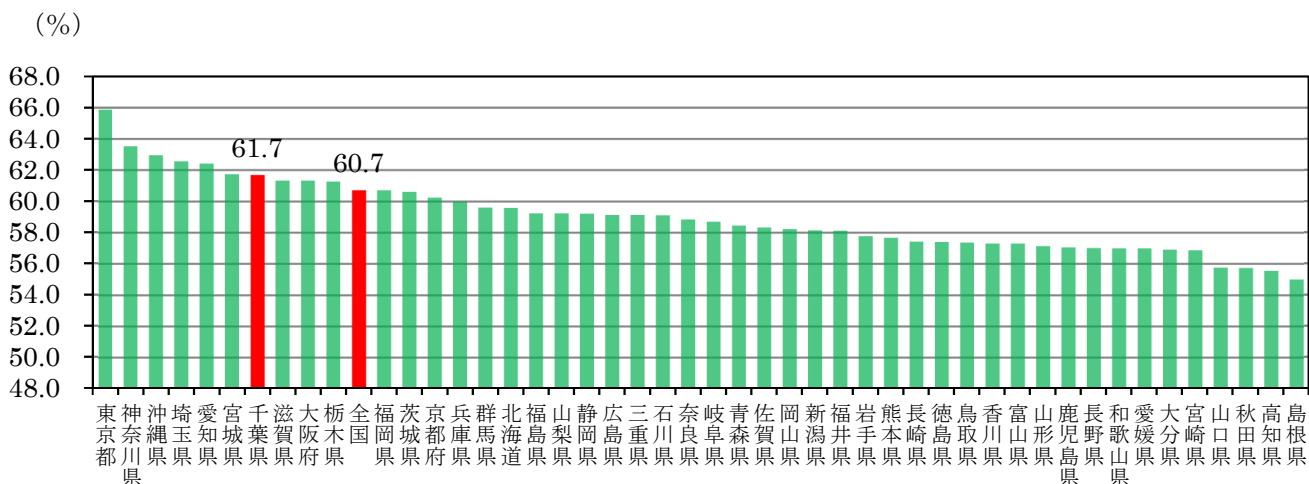
図2-2 都道府県別の年少人口割合(平成27年)



千葉県の生産年齢人口(15～64歳人口)は、3,779,812人で、平成22年調査に比べて229,248人、5.7%減少しています。

生産年齢人口の総人口に占める割合は61.7%で、平成22年調査に比べて3.7ポイント低下しています。なお、全国と比較すると、全国は60.7%で、千葉県は7番目の高さでした。(表2-1、図2-3)

図2-3 都道府県別の生産年齢人口割合(平成27年)

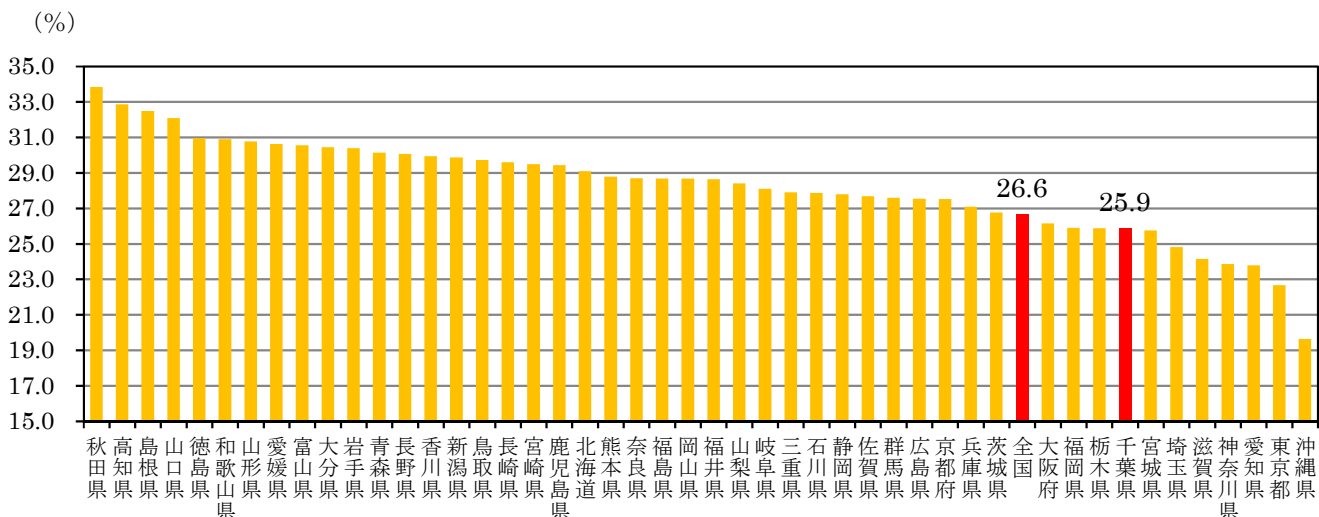


老年人口(65歳以上人口)は、1,584,419人で、平成22年調査に比べて264,299人、20.0%増加しています。

老年人口の総人口に占める割合(高齢化率)は25.9%で、平成22年調査に比べて4.4ポイント上昇し、初めて4分の1を超えました。

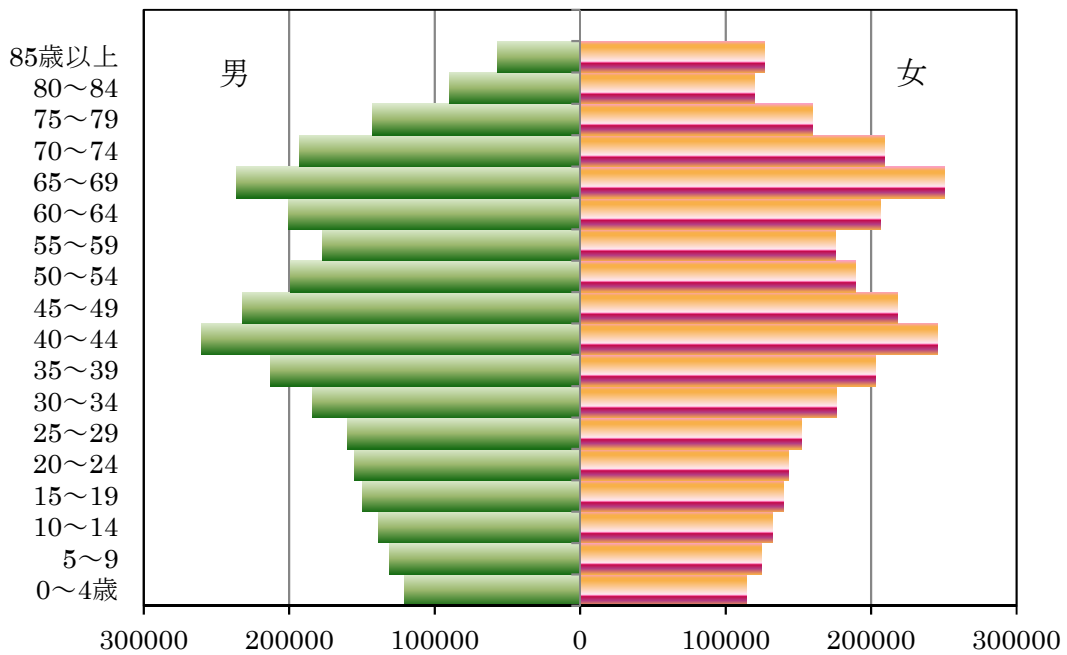
なお、全国と比較すると、全国は26.6%で、千葉県は8番目の低さでした。(表2-1、図2-4)

図2-4 都道府県別の高齢化率(平成27年)

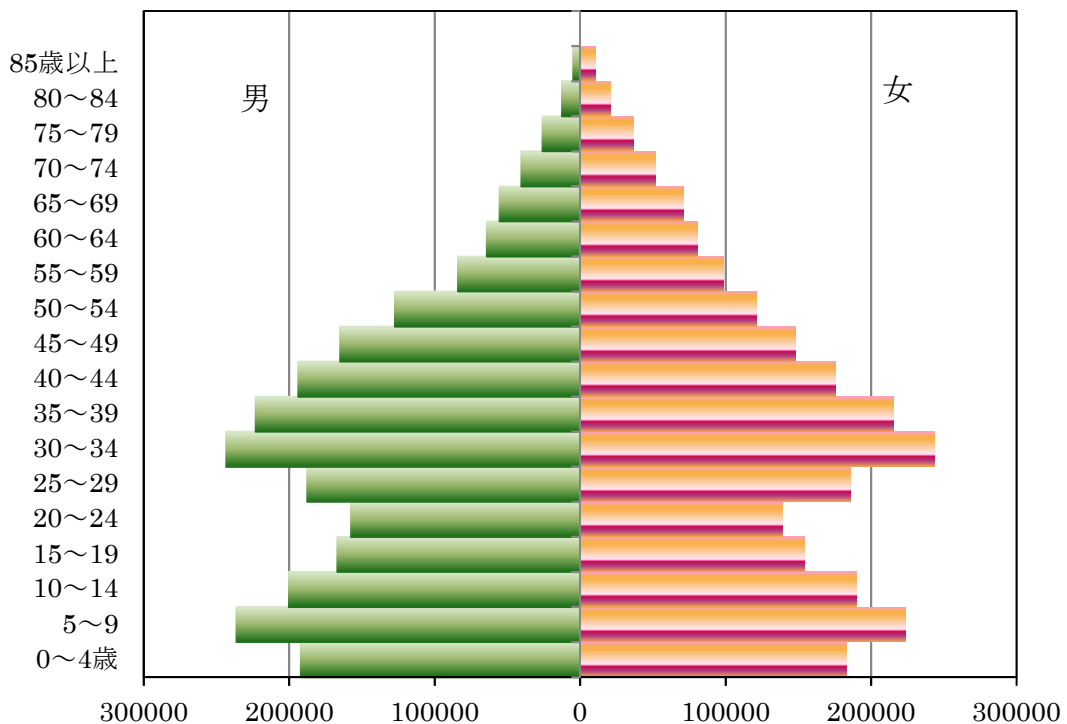


平成27年人口ピラミッドは、昭和55年の「つぼ型」に近い形から、65～69歳、40～44歳を中心とした二つの膨らみをもつ「ひょうたん型」になっています。（図2-5）

図2-5 千葉県の5歳階級年齢別人口
平成27年（2015年）



昭和55年（1980年、35年前）

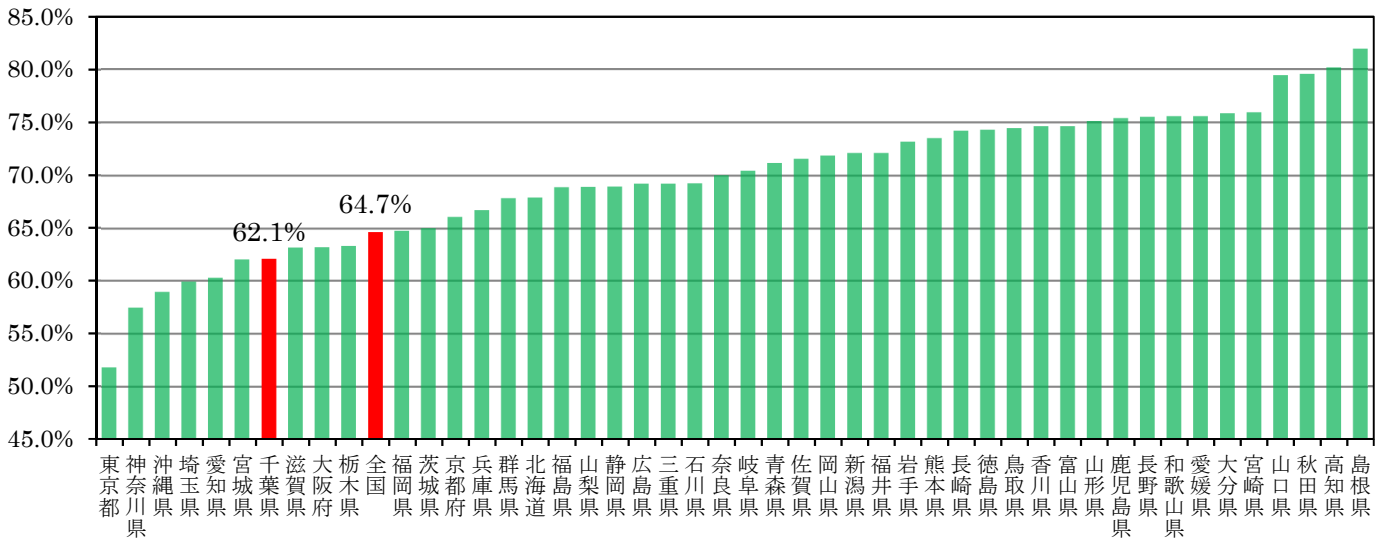


生産年齢人口の社会的負担の大きさをみるために、従属人口指数^{*1}を算出すると、千葉県の従属人口指数は、62.1%となります。

生産年齢人口1.6人で従属人口（年少人口+老年人口）1人を支える構図となっています。

他の都道府県と従属人口指数を比較すると、全国で7番目に低い値となっています。（図2-6）

図2-6 都道府県別の従属人口指数（平成27年）



※1：従属人口指数 = (年少人口+老年人口) ÷ 生産年齢人口 × 100
 経済における主要な働き手である生産年齢人口（15～64歳人口）100人に対して、
 従属人口（年少人口+老年人口）が何人いるかを示します。

千葉県の従属人口指数は、全国的には低いグループに入っていますが、昭和55年（1980年）からの従属人口指数の推移をみると、平成7年を境に上昇が続いています。

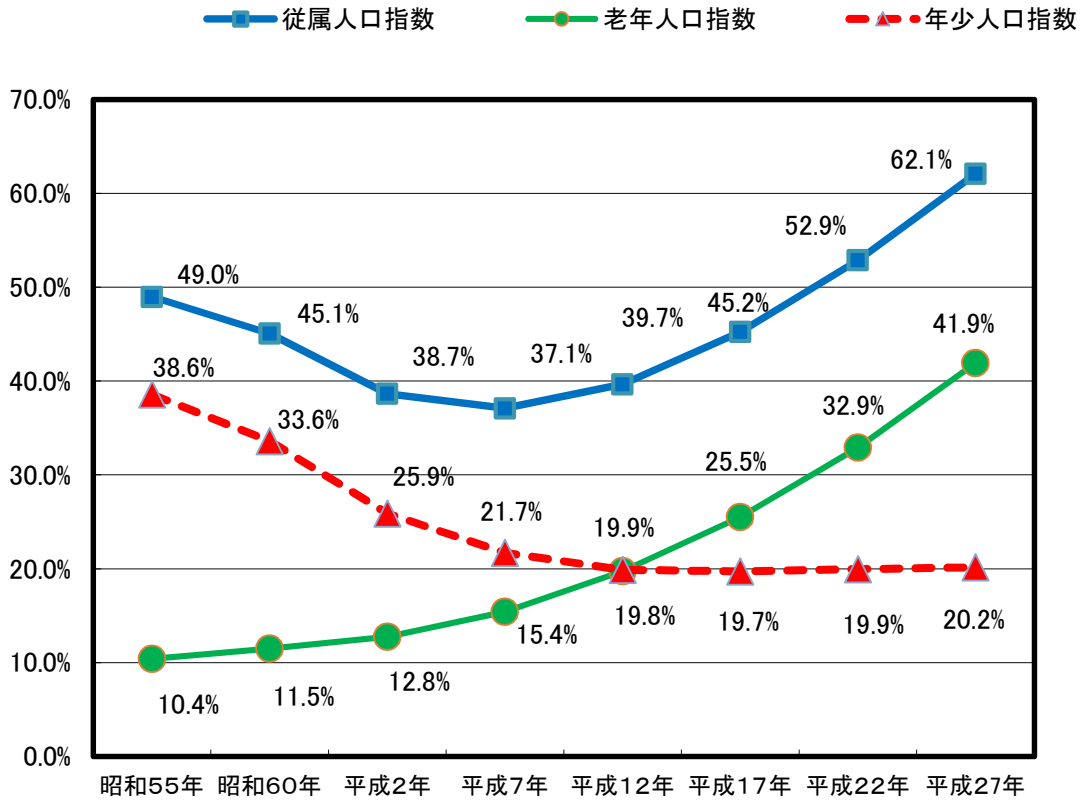
年少人口指数^{*2}が低下する一方で、高齢化を反映して、老年人口指数^{*3}が上昇する傾向となっています。

平成27年（2015年）には、平成22年（2010年）に比べて、従属人口指数は9.2ポイント上昇し、過去55年間で最大の値になりました。（図2-7）

※2：年少人口指数 = 年少人口 ÷ 生産年齢人口 × 100
 経済における主要な働き手である生産年齢人口（15～64歳人口）100人に対して、
 年少人口が何人いるかを示します。

※3：老年人口指数 = 老年人口 ÷ 生産年齢人口 × 100
 経済における主要な働き手である生産年齢人口（15～64歳人口）100人に対して、
 老年人口が何人いるかを示します。

図 2 - 7 千葉県の子年構成指数の推移（昭和55年～平成27年）



(2) 市町村別の年齢構成

老年人口の割合が最も高いのは、御宿町の47.6%

市町村別の年齢構成を年齢3区分別人口で見ると、年少人口（15歳未満人口）の総人口に占める割合が最も高い市町村は、白井市（15.7%）で、次いで、印西市、浦安市、流山市、成田市の順となっています。（表2-2）

生産年齢人口（15～64歳人口）の総人口に占める割合が最も高い市町村は、浦安市（69.8%）で、次いで、市川市、成田市、印西市、習志野市の順となっています。（表3-4）

老年人口（65歳以上人口）の総人口に占める割合（高齢化率）が最も高い市町村は、御宿町（47.6%）で、次いで、鋸南町、南房総市、大多喜町、いすみ市の順となっています。（表3-5）

（注）全市町村の年齢3区分別人口と割合については、「参考2 市町村別・年齢3区分別人口、平均年齢一覧」（29頁）に記載しています。

表2-2 年少人口割合が高い市町村

平成22年			平成27年		
順位	市町村	年少人口 比率(%)	順位	市町村	年少人口 比率(%)
1	浦安市	16.4	1	白井市	15.7
2	白井市	15.9	2	印西市	15.0
3	八千代市	15.3	3	浦安市	14.3
4	印西市	14.5	4	流山市	14.3
5	成田市	14.2	5	成田市	14.1
6	袖ヶ浦市	14.0	6	八千代市	14.1
7	習志野市	13.8	7	袖ヶ浦市	13.6
8	四街道市	13.6	8	四街道市	13.4
9	船橋市	13.6	9	船橋市	13.3
10	柏市	13.6	10	習志野市	13.3

表 2 - 3 生産年齢人口割合が高い市町村

平成22年			平成27年		
順位	市町村	生産年齢人口比率(%)	順位	市町村	生産年齢人口比率(%)
1	浦安市	71.9	1	浦安市	69.8
2	印西市	69.3	2	市川市	64.8
3	富里市	69.3	3	成田市	64.6
4	市川市	68.8	4	印西市	64.5
5	栄町	68.2	5	習志野市	64.3
6	成田市	68.1	6	船橋市	63.5
7	八街市	67.3	7	富里市	63.4
8	習志野市	67.1	8	八街市	63.2
9	東金市	66.8	9	東金市	63.0
10	船橋市	66.8	10	柏市	62.7

表 2 - 4 高齢化率が高い市町村

平成22年			平成27年		
順位	市町村	老年人口比率(%)	順位	市町村	老年人口比率(%)
1	御宿町	40.6	1	御宿町	47.6
2	南房総市	37.5	2	鋸南町	43.6
3	鋸南町	37.2	3	南房総市	43.1
4	大多喜町	33.8	4	大多喜町	39.4
5	いすみ市	33.2	5	いすみ市	38.1
6	勝浦市	32.6	6	勝浦市	37.8
7	長南町	32.6	7	長南町	37.6
8	鴨川市	32.4	8	長柄町	37.4
9	睦沢町	31.8	9	睦沢町	37.3
10	館山市	31.4	10	館山市	36.9

(3) 平均年齢

平均年齢は46.0歳 - 5年前より1.7歳高い-

千葉県の人口の平均年齢は、46.0歳で、平成22年調査に比べて1.7歳高くなっています。全国と比較すると、全国は46.4歳で、千葉県は9番目の低さでした。(図2-8)

男性の平均年齢は44.8歳、女性の平均年齢は47.1歳となり、平成22年調査に比べ、それぞれ1.6歳、1.7歳高くなっています。(表2-5)

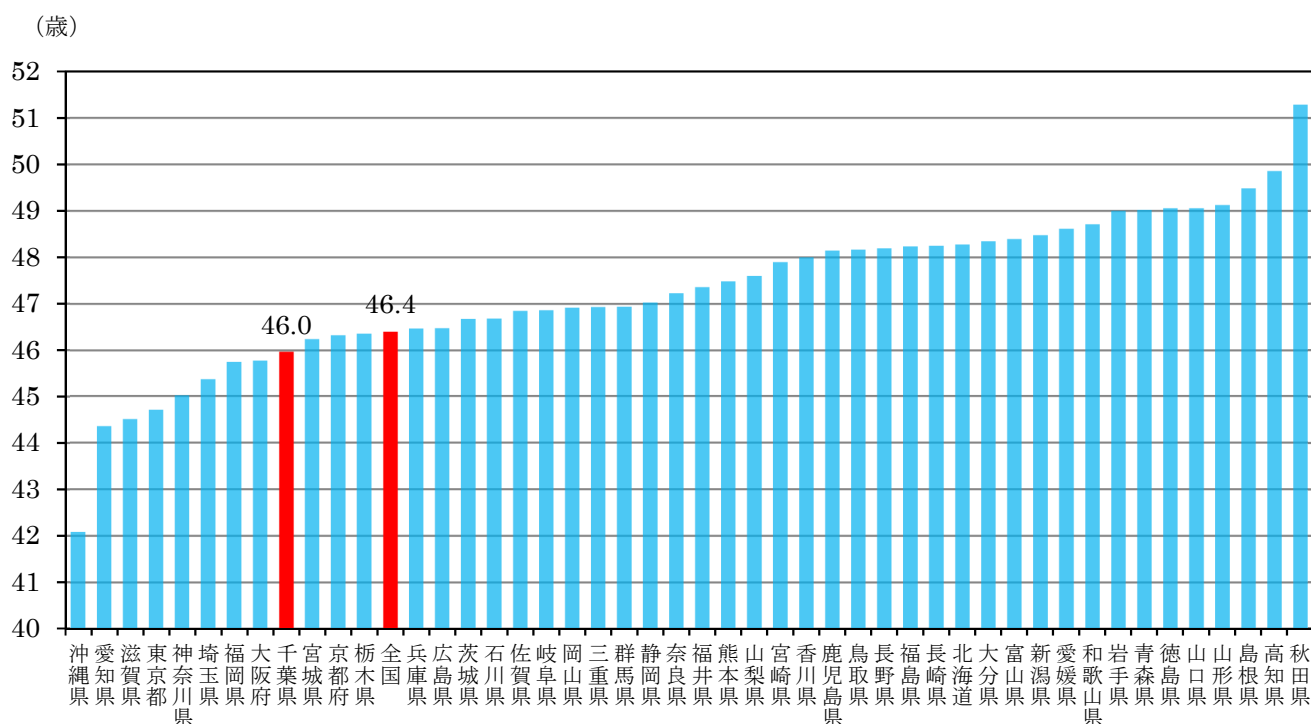
表2-5 平均年齢の推移(平成12年~平成27年)

単位: 歳

区分	平成12年	平成17年	平成22年	平成27年
総数	40.3 (+2.2)	42.4 (+2.1)	44.3 (+1.9)	46.0 (+1.7)
男	39.3 (+2.1)	41.4 (+2.1)	43.2 (+1.8)	44.8 (+1.6)
女	41.3 (+2.2)	43.5 (+2.2)	45.4 (+1.9)	47.1 (+1.7)

(注) ()内は、前回調査との比較

図2-8 都道府県別の平均年齢(平成27年)



(4) 配偶関係

30～34歳で男性は2人に1人、女性は3人に1人が未婚

15歳以上の人口を配偶関係別にみると、男性は未婚者が842,019人(15歳以上人口の32.7%)で、有配偶者は1,559,312人(同60.6%)、死別者は77,481人(同3.0%)、離別者は94,356人(同3.7%)となっています。

女性は未婚者が618,619人(同23.2%)で、有配偶者は1,569,139人(同58.9%)、死別者が330,491人(同12.4%)、離別者が147,896人(同5.5%)となっています。(表2-6)

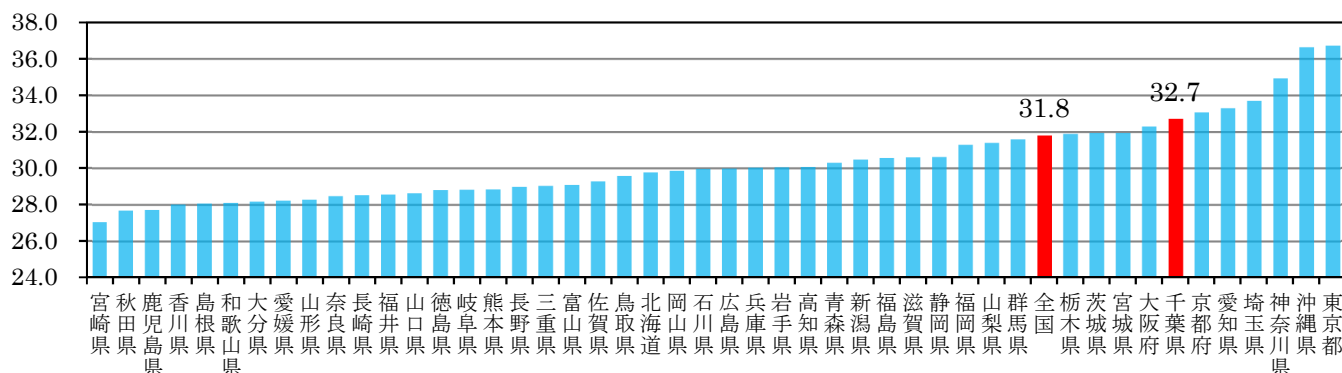
15歳以上の人口の未婚率を全国と比較すると、全国は男性が31.8%、女性が23.2%で、千葉県は男性が7番目、女性が10番目の高さでした。

(図2-9、図2-10)

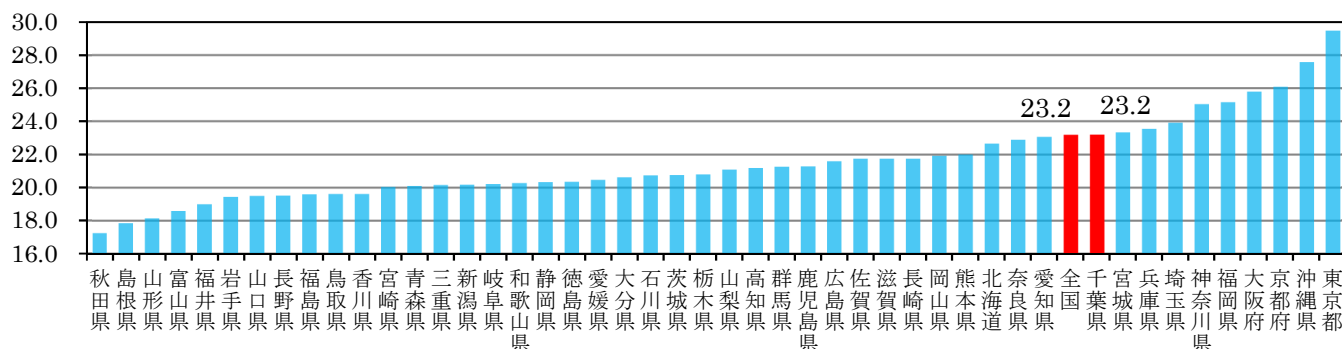
表2-6 配偶関係の状況(平成27年)

区分	未婚		有配偶		死別		離別	
	人数	(割合)	人数	(割合)	人数	(割合)	人数	(割合)
15歳以上男	842,019	32.7%	1,559,312	60.6%	77,481	3.0%	94,356	3.7%
15歳以上女	618,619	23.2%	1,569,139	58.9%	330,491	12.4%	147,896	5.5%

(%) **図2-9 都道府県別の未婚率(男性)(平成27年)**



(%) **図2-10 都道府県別の未婚率(女性)(平成27年)**



未婚率を5歳階級別にみると、25～29歳は平成22年調査と比較して男性は1.2ポイント上昇し、女性は1.4ポイント上昇しています。

30～34歳では平成22年調査と比較して男性は変化なく、女性は0.9ポイント上昇しています。

35～39歳では、平成22年調査と比較して、男性は0.1ポイント減少し、女性は0.9ポイント上昇しています。（図2-11、図2-12）

図2-11 千葉県の年齢別未婚率の推移（男性）（平成7年～平成27年）

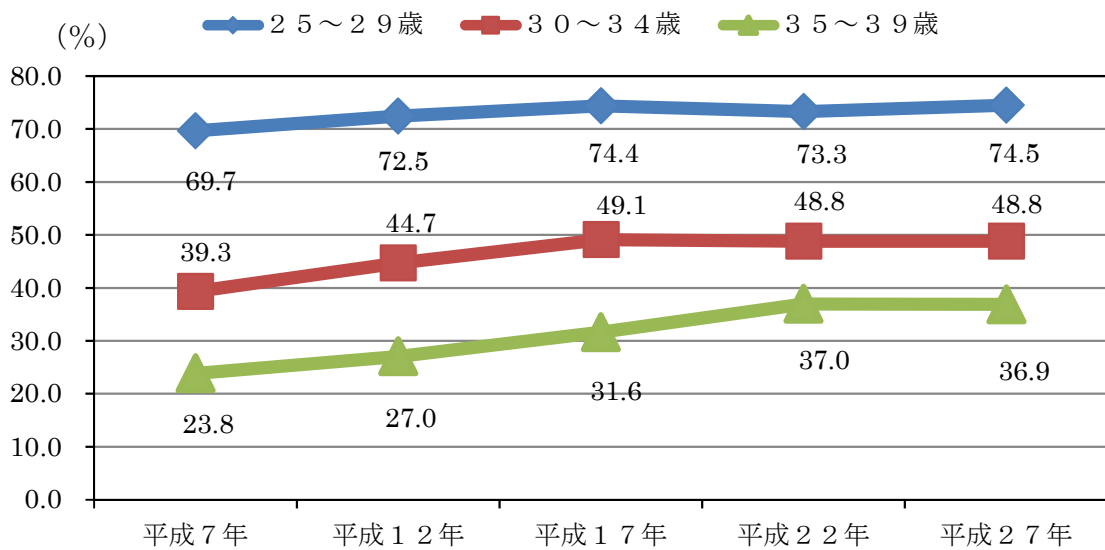
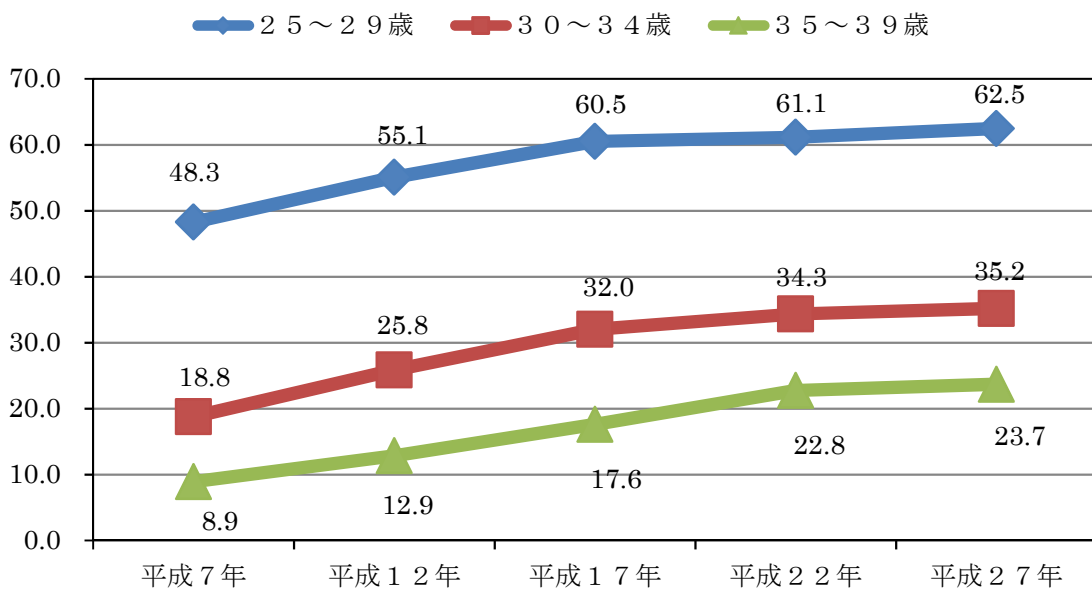


図2-12 千葉県の年齢別未婚率の推移（女性）（平成7年～平成27年）



（注）未婚率については、分母から配偶関係「不詳」を除いて算出しています。

3 世帯

(1) 世帯数

世帯数は2,609,132世帯 -5年前より3.7%増加-

千葉県の世界帯数は、2,609,132世帯で、平成22年調査に比べて93,228世帯、3.7%増加しています。平成12年から人口の増加数より世帯の増加数が大きくなっています。

1世帯当たり人員は減少傾向が続いており、平成27年も平成22年調査に比べて0.09人減少し、1世帯当たり人員は、2.38人（前回2.47人）になりました。

一般世帯^{※1}は、2,604,839世帯で、平成22年調査に比べて92,398世帯、3.7%増加しています。

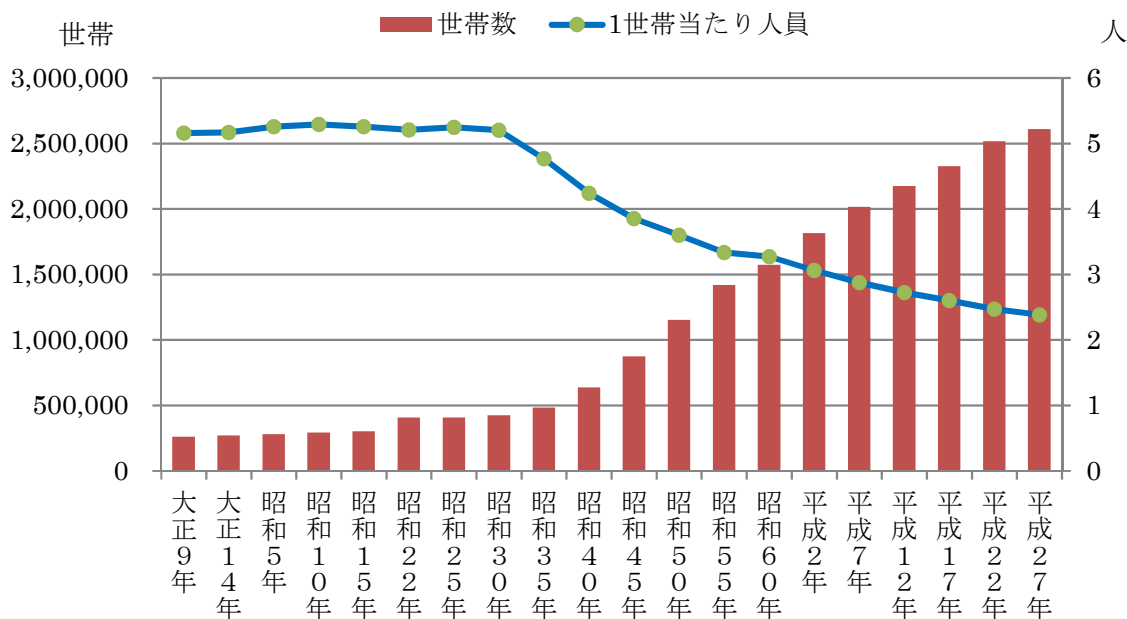
一般世帯の1世帯当たり人員は、平成22年調査に比べて0.09人減少しており、2.35人（前回2.44人）になりました。（表3-1、図3-1）

※1：一般世帯とは、全世界帯から学生寮・病院・社会施設などの施設等の世帯を除いたものです。

表3-1 世帯の種類、一般世帯1世帯当たり人員の状況

区 分	平成22年	平成27年		
	世帯数	世帯数	前回との比較	増減率
世帯総数	2,515,904	2,609,132	93,228	3.7%
(1世帯当たり人員)	2.47	2.38	△ 0.09	
一般世帯	2,512,441	2,604,839	92,398	3.7%
(1世帯当たり人員)	2.44	2.35	△ 0.09	
施設等の世帯	3,463	4,293	830	24.0%

図3-1 世帯数及び1世帯当たり人員の推移（大正9年～平成27年）



（注）昭和22年は臨時国勢調査によります。

(2) 家族類型別世帯

一人暮らし世帯は一般世帯の32.6% -5年前より10.8%増加-

一般世帯を家族類型別にみると、一人暮らし世帯（単独世帯）は843,071世帯（一般世帯^{※1}の32.6%）で、平成22年調査に比べて81,840世帯、10.8%増加しています。

核家族世帯は1,536,285世帯（同59.3%）で、平成22年調査に比べて40,745世帯、2.7%増加しています。

このうち、「夫婦のみの世帯」は、548,009世帯（同21.2%）で平成22年調査に比べて6.0%増加しています。

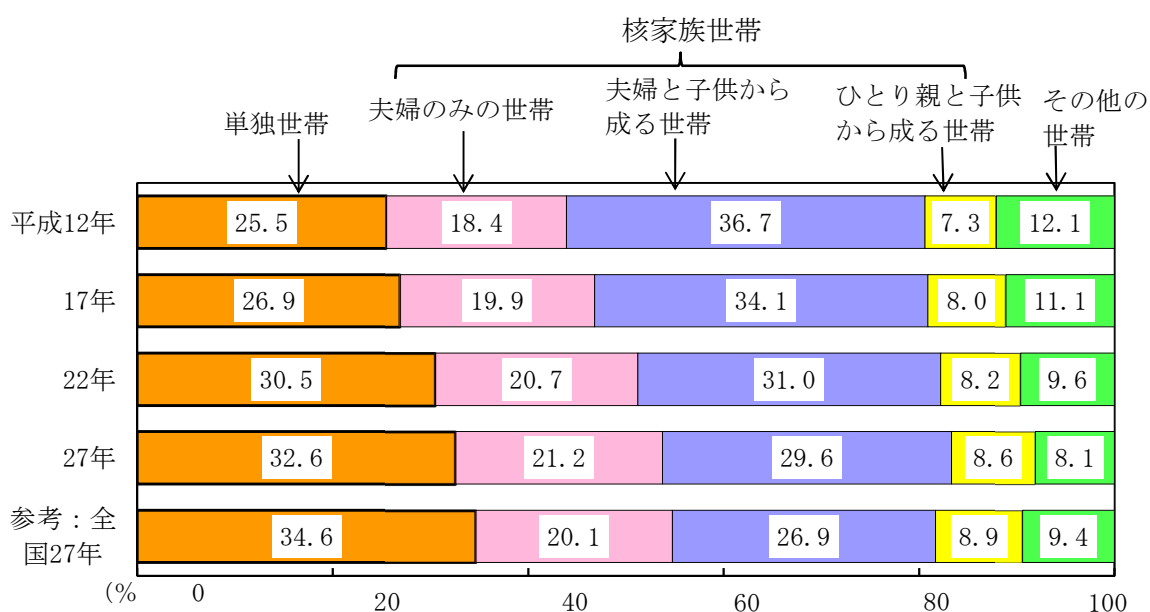
また、「夫婦と子供から成る世帯」は765,446世帯（同29.6%）で平成22年調査に比べて1.0%減少しています。（表3-2、図3-2）

※1：世帯の家族類型「不詳」を除く。

表3-2 一般世帯の家族類型別世帯数の状況

区 分	平成22年	平成27年		
	世帯数	世帯数	前回との比較	増減率
単独世帯	761,231	843,071	81,840	10.8%
核家族世帯	1,495,540	1,536,285	40,745	2.7%
夫婦のみの世帯	517,202	548,009	30,807	6.0%
夫婦と子供から成る世帯	773,305	765,446	△ 7,859	△ 1.0%
ひとり親と子供から成る世帯	205,033	222,830	17,797	8.7%
その他の世帯	240,490	210,341	△ 30,149	△ 12.5%

図3-2 一般世帯の家族類型別割合の推移（平成12年～平成27年）



(注) 平成12年から17年までの数値は、新分類区分による遡及集計結果によります。

(3) 高齢世帯員のいる世帯

一人暮らし高齢者は258,253世帯 -5年前より35.0%増加-

65歳以上の世帯員のいる世帯は1,028,003世帯で、平成22年調査に比べて152,355世帯、17.4%増加しています。

一般世帯^{※1}に占める65歳以上の世帯員のいる世帯の割合を全国と比較すると、全国は41.6%、千葉県は40.6%で、1.0ポイント低くなっています。

このうち一人暮らし高齢者(65歳以上の単独世帯)は、258,253世帯で、平成22年調査に比べて66,961世帯、35.0%増加しています。

また、65歳以上夫婦のみの世帯は、266,817世帯で、平成22年調査に比べて60,785世帯、29.5%増加しています。

(表3-3、表3-4、図3-3)

※1：世帯員が全員年齢「不詳」の世帯を除く

表3-3 高齢者世帯員の有無による世帯状況

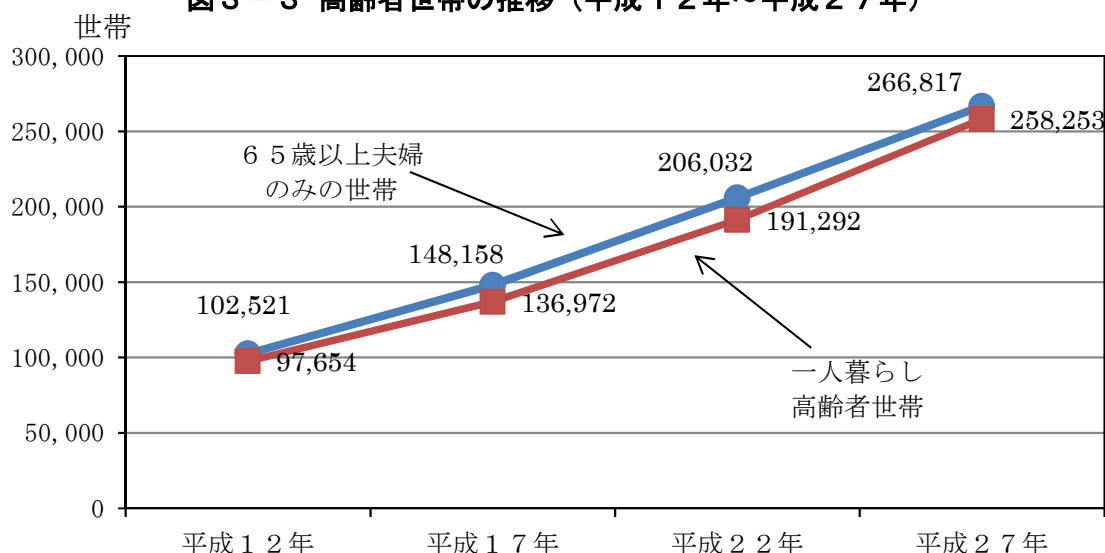
区 分	平成22年	平成27年		
	世帯数	世帯数	前回との比較	増減率
65歳以上世帯員がいる世帯	875,648	1,028,003	152,355	17.4%
うち65歳以上世帯員のみの世帯	408,351	542,547	134,196	32.9%
うち1人世帯(単独世帯)	191,292	258,253	66,961	35.0%
うち夫婦のみの世帯	206,032	266,817	60,785	29.5%

表3-4 高齢世帯員のいる世帯割合の全国との比較

区 分	一般世帯数 ^{※2}	うち65歳以上世帯員がいる世帯	割合
全 国	52,154,180 世帯	21,713,398 世帯	41.6%
千葉県	2,533,262 世帯	1,028,003 世帯	40.6%

※2：世帯員が全員年齢不詳の世帯除く

図3-3 高齢者世帯の推移(平成12年~平成27年)



4 住居

千葉県を持ち家に住む世帯の割合は66.0%

住宅の所有の関係別に一般世帯（2,554,773世帯）をみると、持ち家に住む世帯は1,686,035世帯で、平成22年調査に比べて4.9%増加しています。

住宅に住む一般世帯に占める持ち家に住む世帯の割合は、66.0%となっています。全国（62.3%）に比べて3.7ポイント高かったものの、全都道府県の中では32番目で、持ち家に住む世帯の割合が最も高い富山県（78.1%）とは12.1ポイントの差がありました。

民営の借家に住む世帯は、664,123世帯で、6.9%増加しています。給与住宅^{※1}に住む世帯は65,773世帯で19.8%減少しています。

（表4-1、図4-1）

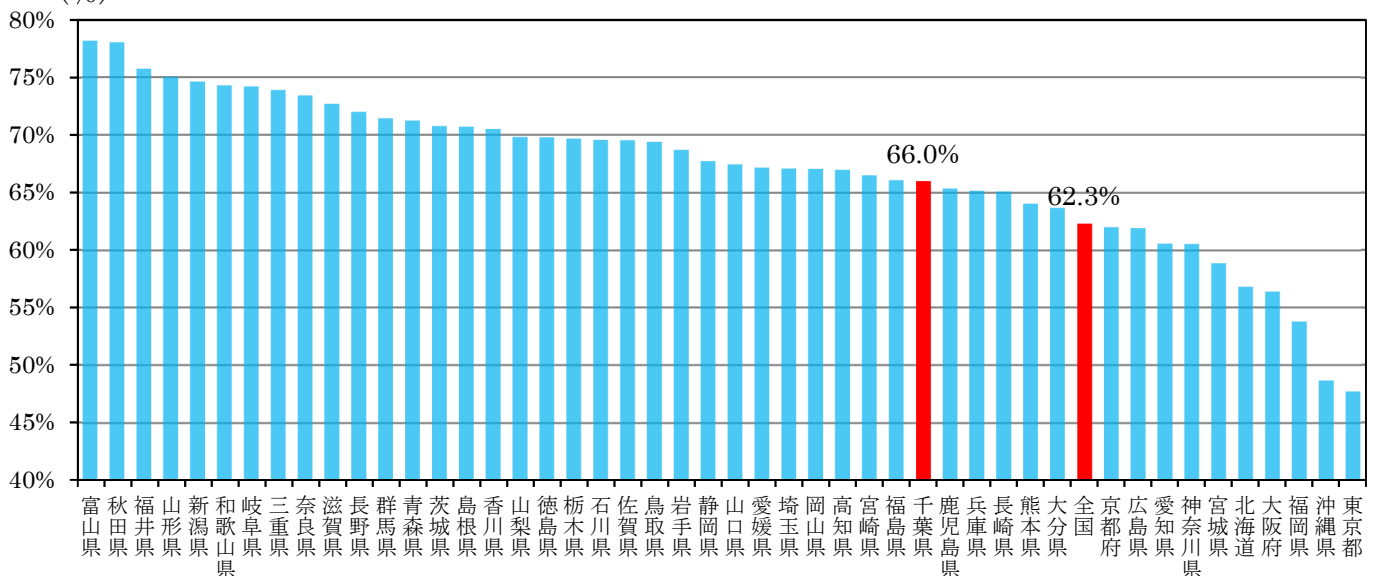
※1：勤務先会社・官公庁や雇主などが所有又は借りている住宅。（会社や雇主が借り上げている一般の住宅等に、従業員が住んでいる場合も該当します。この場合、家賃の支払いの有無は問いません。）

表4-1 住宅の所有の関係別 住宅に住む一般世帯の状況

区 分	平成22年	平成27年			
	世帯数	世帯数	(構成比)	前回との比較	増減率
総 数 ^{※2}	2,462,305	2,554,773	100.0%	92,468	3.8%
持 家	1,607,089	1,686,035	66.0%	78,946	4.9%
公営・都市再生機構・公社の借家	126,793	117,202	4.6%	△ 9,591	△ 7.6%
民営の借家	621,204	664,123	26.0%	42,919	6.9%
給与住宅	81,991	65,773	2.6%	△ 16,218	△ 19.8%
間 借 り	25,228	21,640	0.8%	△ 3,588	△ 14.2%

※2：住宅の種類不詳を除く

図4-1 都道府県別一般世帯に占める持ち家に住む世帯の割合（平成27年）



住宅の建て方別でみると、一戸建ては1,387,070世帯（住宅に住む一般世帯の54.3%）で、平成22年調査に比べて3.6%増加しています。

共同住宅は1,128,592世帯（同44.2%）で、4.5%増加しています。（表4-2）

（注）住宅の所有の関係別の一般世帯数は、住宅以外（寄宿舍・寮や病院・学校・旅館・会社・工場・事務所など）に居住している世帯を除きます。

表4-2 住宅の建て方別 住宅に住む一般世帯の状況

区 分	平成22年	平成27年			
	世帯数	世帯数	(構成比)	前回との比較	増減率
総 数 ^{※1}	2,462,057	2,554,773	100.0%	92,716	3.8%
一戸建て	1,338,487	1,387,070	54.3%	48,583	3.6%
長屋建て	40,489	36,484	1.4%	△ 4,005	△ 9.9%
共同住宅	1,079,771	1,128,592	44.2%	48,821	4.5%
そ の 他	3,310	2,627	0.1%	△ 683	△ 20.6%

※1：住宅の建て方別（延べ床面積）不詳を除く

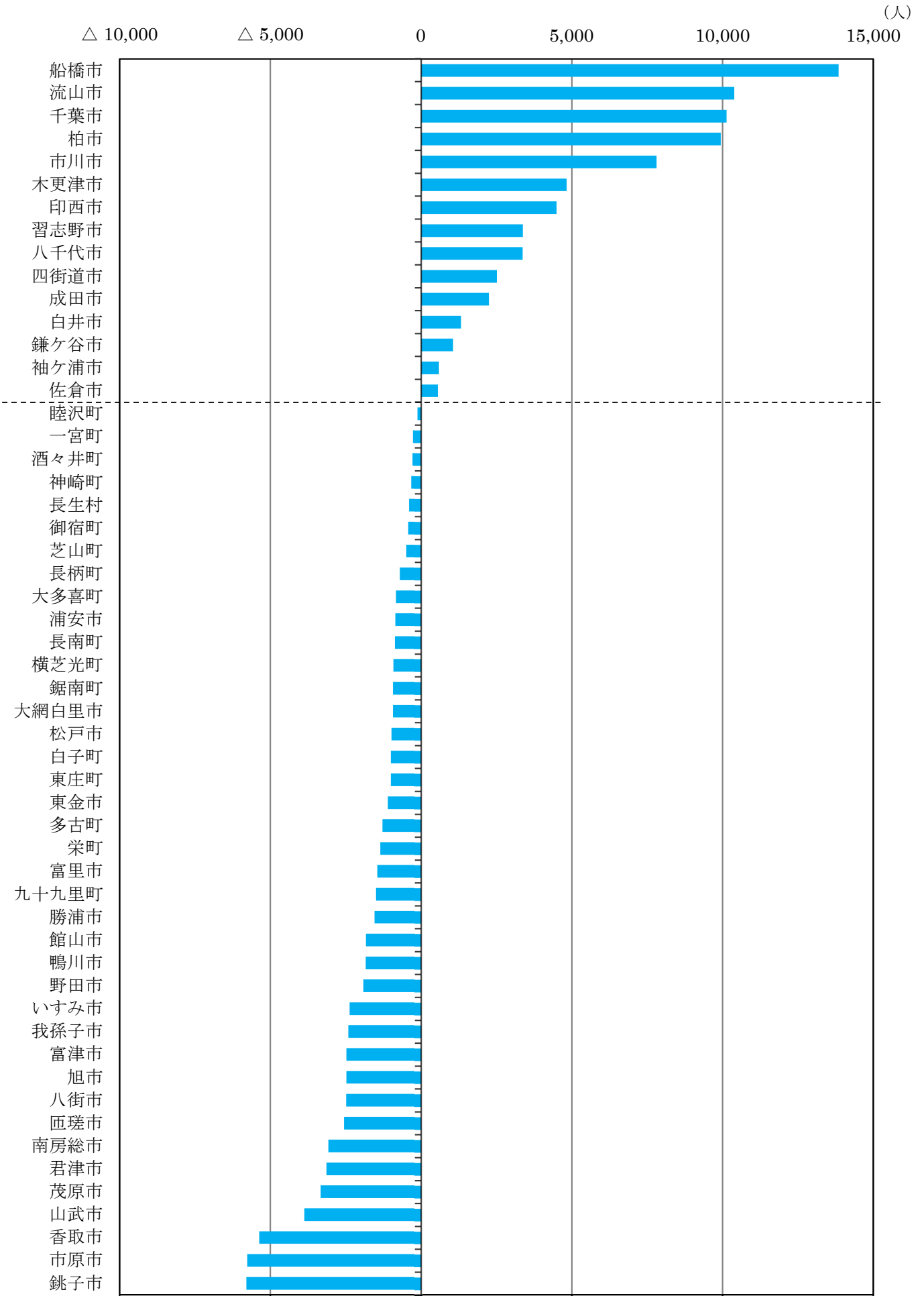
参考1 市町村別・男女別人口、世帯数、人口密度等一覧

区分	平成27年人口(人)			平成22年人口(人)	人口増減数(人)	人口増減率(%)	平成27年世帯数	人口密度(人/km ²)
	総数	男	女					
県計	6,222,666	3,095,860	3,126,806	6,216,289	6,377	0.1	2,609,132	1,206.5
千葉市	971,882	482,840	489,042	961,749	10,133	1.1	417,857	3,576.3
銚子市	64,415	31,005	33,410	70,210	△5,795	△8.3	26,234	765.1
市川市	481,732	242,652	239,080	473,919	7,813	1.6	228,845	8,385.2
船橋市	622,890	311,358	311,532	609,040	13,850	2.3	272,432	7,275.1
館山市	47,464	22,775	24,689	49,290	△1,826	△3.7	20,146	430.9
木更津市	134,141	67,450	66,691	129,312	4,829	3.7	54,920	965.4
松戸市	483,480	240,928	242,552	484,457	△977	△0.2	215,627	7,876.8
野田市	153,583	76,541	77,042	155,491	△1,908	△1.2	59,712	1,483.2
茂原市	89,688	44,170	45,518	93,015	△3,327	△3.6	36,026	897.6
成田市	131,190	65,928	65,262	128,933	2,257	1.8	55,462	613.5
佐倉市	172,739	84,434	88,305	172,183	556	0.3	68,696	1,665.9
東金市	60,652	30,219	30,433	61,751	△1,099	△1.8	25,114	680.6
旭市	66,586	32,625	33,961	69,058	△2,472	△3.6	23,350	510.4
習志野市	167,909	84,323	83,586	164,530	3,379	2.1	72,350	8,007.1
柏市	413,954	205,971	207,983	404,012	9,942	2.5	175,691	3,607.8
勝浦市	19,248	9,946	9,302	20,788	△1,540	△7.4	8,965	204.9
市原市	274,656	141,134	133,522	280,416	△5,760	△2.1	113,518	746.0
流山市	174,373	86,249	88,124	163,984	10,389	6.3	70,802	4,936.9
八千代市	193,152	95,224	97,928	189,781	3,371	1.8	78,358	3,758.6
我孫子市	131,606	64,614	66,992	134,017	△2,411	△1.8	54,089	3,050.0
鴨川市	33,932	16,079	17,853	35,766	△1,834	△5.1	14,453	177.5
鎌ヶ谷市	108,917	53,490	55,427	107,853	1,064	1.0	44,101	5,166.8
君津市	86,033	43,622	42,411	89,168	△3,135	△3.5	34,447	269.9
富津市	45,601	22,975	22,626	48,073	△2,472	△5.1	17,634	221.9
浦安市	164,024	81,057	82,967	164,877	△853	△0.5	74,229	9,481.2
四街道市	89,245	44,077	45,168	86,726	2,519	2.9	35,014	2,585.3
袖ヶ浦市	60,952	30,660	30,292	60,355	597	1.0	22,652	642.1
八街市	70,734	35,598	35,136	73,212	△2,478	△3.4	27,074	943.9
印西市	92,670	45,744	46,926	88,176	4,494	5.1	32,590	748.6
白井市	61,674	30,654	31,020	60,345	1,329	2.2	22,725	1,738.3
富里市	49,636	25,182	24,454	51,087	△1,451	△2.8	20,057	921.2
南房総市	39,033	18,549	20,484	42,104	△3,071	△7.3	15,061	169.6
匝瑳市	37,261	18,178	19,083	39,814	△2,553	△6.4	12,712	367.0
香取市	77,499	38,103	39,396	82,866	△5,367	△6.5	27,294	295.4
山武市	52,222	25,889	26,333	56,089	△3,867	△6.9	19,454	355.8
いすみ市	38,594	18,719	19,875	40,962	△2,368	△5.8	14,849	245.1
大網白里市	49,184	24,250	24,934	50,113	△929	△1.9	18,849	846.8
酒々井町	20,955	10,327	10,628	21,234	△279	△1.3	8,970	1,102.3
栄町	21,228	10,338	10,890	22,580	△1,352	△6.0	8,185	653.0
神崎町	6,133	3,086	3,047	6,454	△321	△5.0	2,207	308.2
多古町	14,724	7,337	7,387	16,002	△1,278	△8.0	5,053	202.3
東庄町	14,152	6,984	7,168	15,154	△1,002	△6.6	4,562	306.0
九十九里町	16,510	8,039	8,471	18,004	△1,494	△8.3	6,411	675.3
芝山町	7,431	3,650	3,781	7,920	△489	△6.2	2,453	171.9
横芝光町	23,762	11,586	12,176	24,675	△913	△3.7	8,433	354.6
一宮町	11,767	5,716	6,051	12,034	△267	△2.2	4,485	512.3
睦沢町	7,222	3,439	3,783	7,340	△118	△1.6	2,434	202.9
長生村	14,359	7,057	7,302	14,752	△393	△2.7	5,178	507.6
白子町	11,149	5,513	5,636	12,151	△1,002	△8.2	4,164	405.4
長柄町	7,337	3,588	3,749	8,035	△698	△8.7	2,591	155.7
長南町	8,206	4,004	4,202	9,073	△867	△9.6	2,789	125.3
大多喜町	9,843	4,708	5,135	10,671	△828	△7.8	3,447	75.8
御宿町	7,315	3,439	3,876	7,738	△423	△5.5	3,054	294.2
鋸南町	8,022	3,837	4,185	8,950	△928	△10.4	3,327	177.5

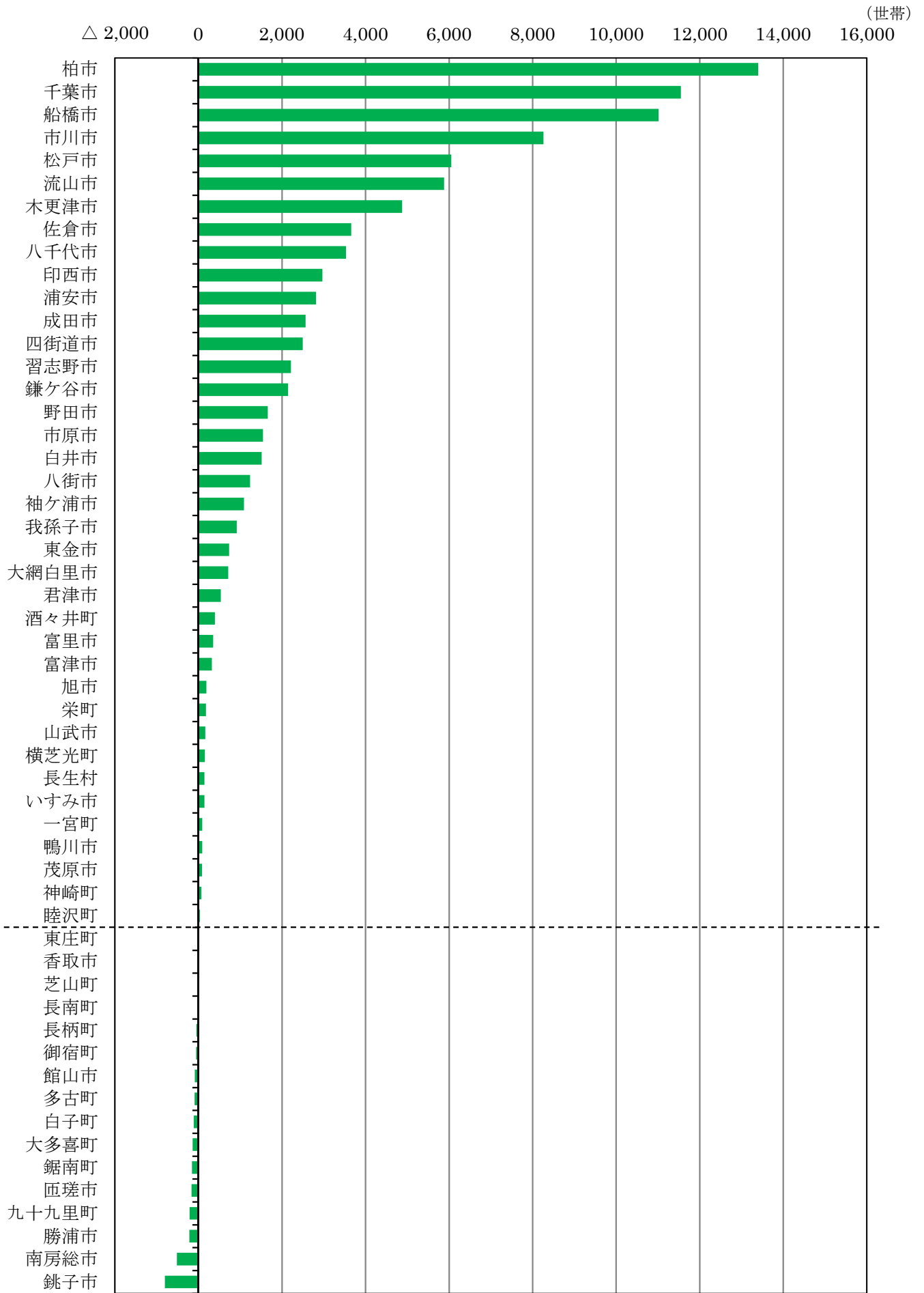
参考2 市町村別・年齢3区分別人口、平均年齢一覧

区 分	年齢3区分別人口（人）			年齢3区分別割合（％）			平均年齢 （歳）
	15歳未満	15～64歳	65歳以上	15歳未満	15～64歳	65歳以上	
千葉県	762,112	3,779,812	1,584,419	12.4	61.7	25.9	46.0
千葉市	122,062	597,580	238,213	12.7	62.4	24.9	45.4
銚子市	5,780	36,797	21,627	9.0	57.3	33.7	51.2
市川市	49,931	284,939	104,735	11.4	64.8	23.8	45.4
船橋市	82,258	391,731	142,446	13.3	63.5	23.1	44.2
館山市	5,205	24,640	17,486	11.0	52.1	36.9	51.8
木更津市	17,688	80,841	34,730	13.3	60.7	26.1	45.6
松戸市	56,055	296,656	121,666	11.8	62.5	25.6	45.9
野田市	19,075	91,030	42,678	12.5	59.6	27.9	46.7
茂原市	9,596	51,480	26,767	10.9	58.6	30.5	48.9
成田市	18,347	83,806	27,531	14.1	64.6	21.2	43.2
佐倉市	20,505	102,334	49,464	11.9	59.4	28.7	47.5
東金市	6,847	37,906	15,418	11.4	63.0	25.6	46.3
旭市	8,119	39,616	18,706	12.2	59.6	28.2	47.8
習志野市	22,309	107,781	37,455	13.3	64.3	22.4	43.6
柏市	52,766	255,018	99,189	13.0	62.7	24.4	44.9
勝浦市	1,419	10,555	7,265	7.4	54.9	37.8	51.9
市原市	32,976	167,270	70,814	12.2	61.7	26.1	46.3
流山市	24,745	106,813	41,953	14.3	61.6	24.2	44.3
八千代市	27,283	118,963	46,873	14.1	61.6	24.3	44.5
我孫子市	16,072	77,445	37,579	12.3	59.1	28.7	47.2
鴨川市	3,524	17,985	12,295	10.4	53.2	36.4	51.5
鎌ヶ谷市	13,793	65,442	29,115	12.7	60.4	26.9	46.0
君津市	9,845	51,359	24,339	11.5	60.0	28.5	47.7
富津市	4,271	25,510	15,684	9.4	56.1	34.5	51.2
浦安市	23,336	113,576	25,836	14.3	69.8	15.9	40.5
四街道市	11,888	51,765	24,975	13.4	58.4	28.2	46.3
袖ヶ浦市	8,253	37,334	15,143	13.6	61.5	24.9	45.4
八街市	7,778	44,540	18,124	11.0	63.2	25.7	46.9
印西市	13,825	59,599	18,943	15.0	64.5	20.5	43.5
白井市	9,634	37,404	14,381	15.7	60.9	23.4	44.1
富里市	5,888	31,213	12,161	12.0	63.4	24.7	45.8
南房総市	3,608	18,585	16,826	9.2	47.6	43.1	55.7
匝瑳市	4,114	21,180	11,873	11.1	57.0	31.9	50.1
香取市	7,992	43,739	25,544	10.3	56.6	33.1	50.8
山武市	5,214	30,788	16,121	10.0	59.1	30.9	49.8
いすみ市	3,691	20,186	14,679	9.6	52.4	38.1	53.0
大網白里市	5,637	29,451	13,912	11.5	60.1	28.4	48.1
酒々井町	2,476	12,363	5,970	11.9	59.4	28.7	46.6
栄町	1,927	12,834	6,400	9.1	60.6	30.2	50.0
神崎町	600	3,579	1,954	9.8	58.4	31.9	50.6
多古町	1,384	8,372	4,936	9.4	57.0	33.6	51.4
東庄町	1,456	7,857	4,831	10.3	55.6	34.2	51.2
九十九里町	1,487	9,190	5,783	9.0	55.8	35.1	51.9
芝山町	776	4,221	2,431	10.4	56.8	32.7	50.8
横芝光町	2,556	13,062	8,000	10.8	55.3	33.9	50.7
一宮町	1,519	6,527	3,703	12.9	55.6	31.5	51.3
睦沢町	703	3,826	2,693	9.7	53.0	37.3	48.7
長生村	1,579	8,360	4,419	11.0	58.2	30.8	52.7
白子町	1,034	6,033	4,077	9.3	54.1	36.6	52.4
長柄町	617	3,974	2,746	8.4	54.2	37.4	53.6
長南町	645	4,472	3,088	7.9	54.5	37.6	54.3
大多喜町	862	5,087	3,872	8.8	51.8	39.4	54.4
御宿町	516	3,318	3,478	7.1	45.4	47.6	57.4
鋸南町	646	3,880	3,492	8.1	48.4	43.6	56.0

参考3 市町村別人口増減数グラフ



参考4 市町村別世帯数増減グラフ



参考5 千葉県の人口及び世帯数の推移

年次	人 口					世帯数	人口 指数	人口 性比	世帯 人員	人口 密度
	総 数	男	女	前回からの人口増						
				増加数	増加率					
大正 9年	1,336,155	656,968	679,187	—	—	259,026	100	96.7	5.16	263.1
大正14年	1,399,257	691,242	708,015	63,102	4.72	270,796	105	97.6	5.17	275.5
昭和 5年	1,470,121	729,439	740,682	70,864	5.06	279,746	110	98.5	5.26	289.5
昭和10年	1,546,394	764,751	781,643	76,273	5.19	292,254	116	97.8	5.29	305.5
昭和15年	1,588,425	776,541	811,884	42,031	2.72	302,116	119	95.6	5.26	313.8
昭和20年	1,966,862	908,228	1,058,634	378,437	23.82	369,982	147	85.8	5.32	388.5
昭和25年	2,139,037	1,036,932	1,102,105	172,175	8.75	407,609	160	94.1	5.25	425.1
昭和30年	2,205,060	1,074,181	1,130,879	66,023	3.09	423,617	165	95.0	5.21	438.0
昭和35年	2,306,010	1,128,734	1,177,276	100,950	4.58	483,634	173	95.9	4.77	458.0
昭和40年	2,701,770	1,343,167	1,358,603	395,760	17.16	637,164	202	98.9	4.24	535.0
昭和45年	3,366,624	1,694,854	1,671,770	664,854	24.61	873,929	252	101.4	3.85	662.9
昭和50年	4,149,147	2,095,295	2,053,852	782,523	23.24	1,152,380	311	102.0	3.60	811.2
昭和55年	4,735,424	2,383,157	2,352,267	586,277	14.13	1,418,917	354	101.3	3.34	920.8
昭和60年	5,148,163	2,588,365	2,559,798	412,739	8.72	1,572,575	385	101.1	3.27	999.6
平成 2年	5,555,429	2,802,774	2,752,655	407,266	7.91	1,813,903	416	101.8	3.06	1,077.5
平成 7年	5,797,782	2,923,839	2,873,943	242,353	4.36	2,015,296	434	101.7	2.88	1,124.5
平成12年	5,926,285	2,976,984	2,949,301	128,503	2.22	2,173,312	444	100.9	2.73	1,149.4
平成17年	6,056,462	3,029,486	3,026,976	130,177	2.20	2,325,232	453	100.1	2.60	1,174.5
平成22年	6,216,289	3,098,139	3,118,150	159,827	2.64	2,515,904	465	99.4	2.47	1,205.5
平成27年	6,222,666	3,095,860	3,126,806	6,377	0.10	2,609,132	466	99.0	2.38	1,206.5

(注1) 国勢調査の確定値(10月1日現在)です。

ただし、昭和20年は資源調査法による人口調査の結果(11月1日現在)です。

(注2) 人口指数は大正9年を100としたものです。

(注3) 人口性比は女子100人に対する男子の数です。

(注4) 人口密度は1k㎡当たりの数値(出典「千葉県統計年鑑」)です。平成27年の人口密度の算定に用いた面積は、「平成27年全国都道府県市区町村別面積調」によります。