

# 平成27年 千葉県鉱工業指数年報の概況 (平成22年基準)

短期経済観測の資料とするため、毎月「千葉県鉱工業指数月報」を発行し、鉱工業の生産・出荷・在庫・在庫率指数を公表しております。このたび、年間補正及び季節指数の改定を行った上で、平成27年の1年間の動向を年報として公表しましたので紹介します。

統計課 工業班  
電話 043-223-2227

## 概況

### — 生産・在庫は低下，出荷・在庫率は上昇 —

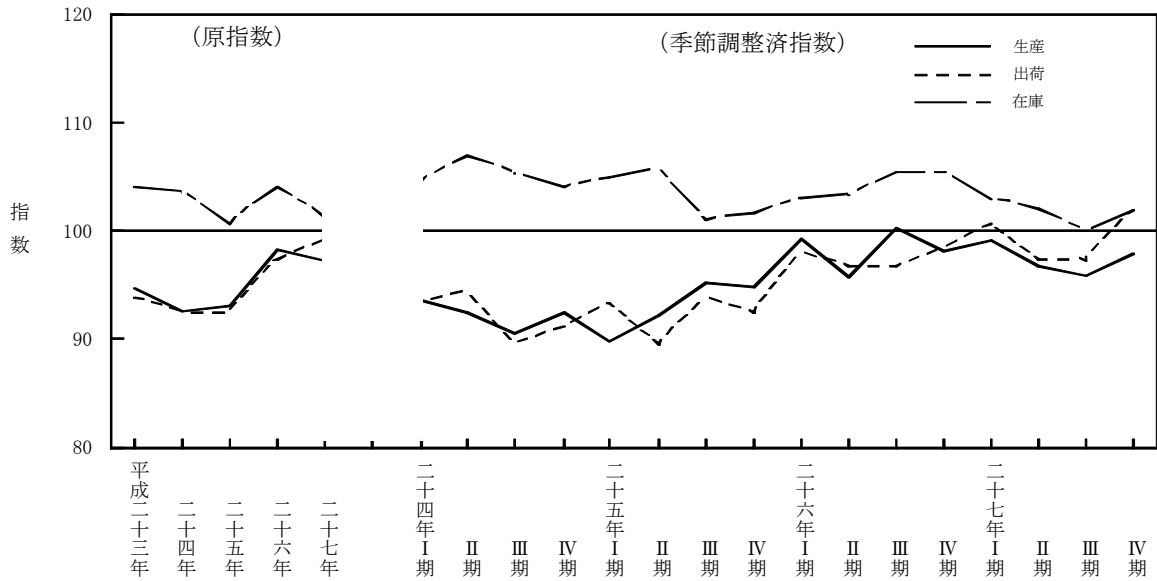
平成27年の千葉県鉱工業指数をみると、生産指数は97.3で前年比△1.0%と3年ぶりの低下、出荷指数は99.2で同1.8%と2年連続の上昇、在庫指数は101.3で同△2.7%と2年ぶりの低下、在庫率指数は128.9で同9.1%と2年連続の上昇となりました。

平成27年を四半期別にみると、生産指数・出荷指数は、Ⅰ期・Ⅳ期が上昇、Ⅱ期・Ⅲ期が低下となりました。在庫指数は、Ⅰ期からⅢ期が低下、Ⅳ期が上昇となりました。在庫率指数は、Ⅰ期・Ⅲ期が低下、Ⅱ期・Ⅳ期が上昇となりました。

平成27年の生産と在庫の関係を在庫局面でみると、Ⅰ期・Ⅱ期は「在庫積み増し局面」に位置し、Ⅲ期・Ⅳ期は「意図せざる在庫減局面」に位置しました。

(第1図・第2図・第1表参照)

第1図 千葉県鉱工業指数の推移 (平成22年=100.0)

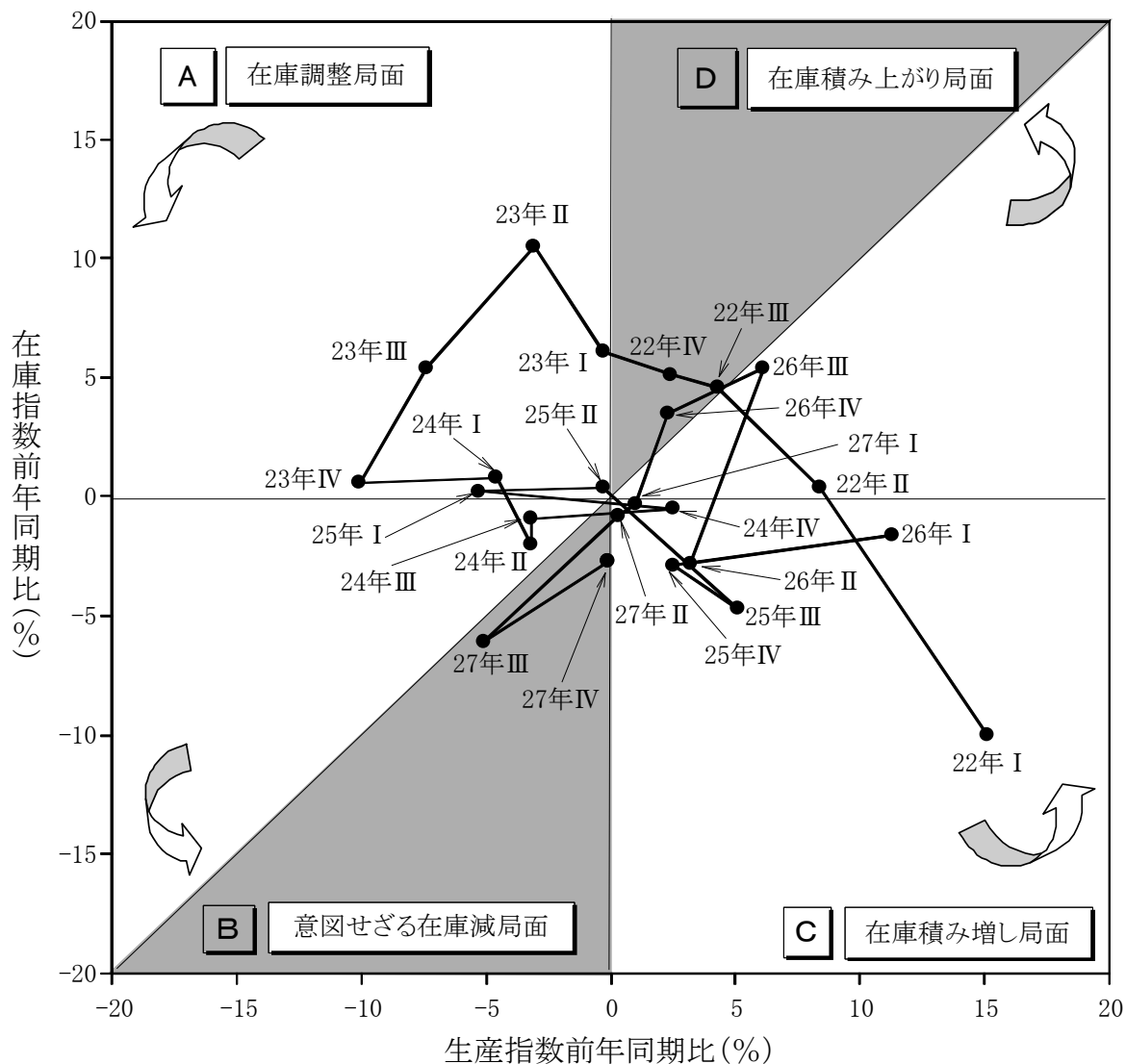


第1表 千葉県鉱工業指数及び前年比・前期比増減率

年・期 指数	23年	24年	25年	26年	27年	27年			
						Ⅰ期	Ⅱ期	Ⅲ期	Ⅳ期
						(1~3月)	(4~6月)	(7~9月)	(10~12月)
生産指数	94.7	92.6	93.1	98.3	97.3	99.2	96.8	95.8	97.9
前年比・前期比(%)	△5.3	△2.2	0.5	5.6	△1.0	1.1	△2.4	△1.0	2.2
出荷指数	93.8	92.5	92.3	97.4	99.2	100.7	97.4	97.3	101.9
前年比・前期比(%)	△6.2	△1.4	△0.2	5.5	1.8	2.3	△3.3	△0.1	4.7
在庫指数	104.1	103.6	100.6	104.1	101.3	102.9	102.1	99.9	101.9
前年比・前期比(%)	0.6	△0.5	△2.9	3.5	△2.7	△2.4	△0.8	△2.2	2.0
在庫率指数	118.7	118.0	112.3	118.1	128.9	125.8	127.9	127.6	133.5
前年比・前期比(%)	18.7	△0.6	△4.8	5.2	9.1	△1.3	1.7	△0.2	4.6

※暦年指数値は原指数，四半期指数値は季節調整済指数

第2図 生産・在庫の関係と在庫局面(在庫循環図)



各在庫局面の説明

- A** 「在庫調整局面」 ……在庫過剰のため、生産を抑えて在庫を調整する。（景気後退期）
- B** 「意図せざる在庫減局面」 ……需要が回復し始めるが、生産は停滞しており、在庫が減少する。  
（景気拡大初期）
- C** 「在庫積み増し局面」 ……需要が供給より多くなると、生産を拡大し、在庫を積み増して需要に対応する。（景気拡大期）
- D** 「在庫積み上がり局面」 ……供給が需要より多くなると、在庫過剰になり在庫の積み上がりが起きる。（景気後退初期）

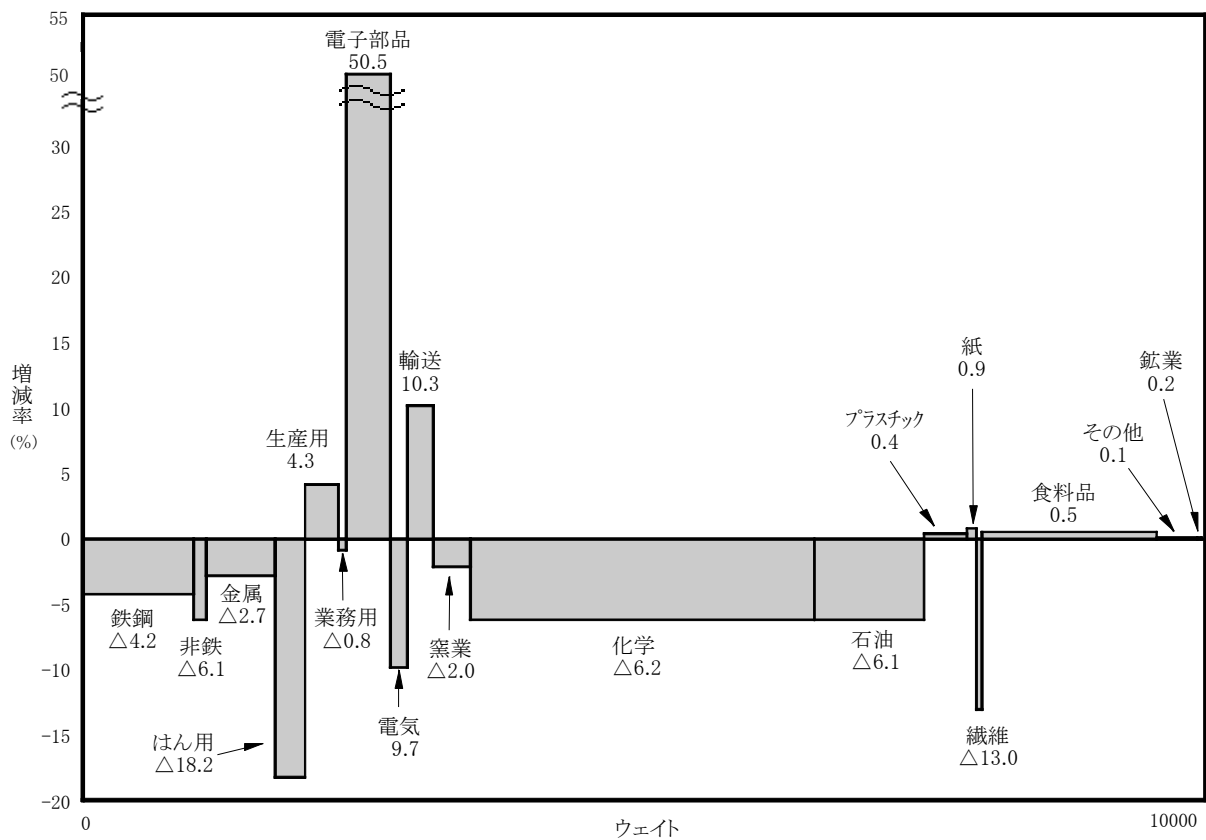
## (1) 生産の動向

### — 8業種が上昇, 10業種が低下 —

平成27年の生産指数は97.3で前年比△1.0%と3年ぶりの低下となりました。  
業種別にみると、電子部品・デバイス工業（前年比50.5%）、輸送機械工業（同10.3%）、生産用機械工業（同4.3%）等8業種が上昇し、はん用機械工業（同△18.2%）、繊維工業（同△13.0%）、電気・情報通信機械工業（同△9.7%）等10業種が低下しました。

（第3図参照）

第3図 業種別生産指数の前年比増減率



1. 横軸は業種別ウェイトの構成比，縦軸は各業種の生産指数の前年比増減率を表している。
2. グラフ中の数値は，各業種の前年比増減率である。
3. グラフ中の面積（■部分）は，各業種の大小が指数全体の増減率に与える影響を表している。
4. グラフ中の業種名は，次のとおり略している。

[鉄鋼]…鉄鋼業 [非鉄]…非鉄金属工業 [金属]…金属製品工業 [はん用]…はん用機械工業  
[生産用]…生産用機械工業 [業務用]…業務用機械工業 [電子部品]…電子部品・デバイス工業  
[電気]…電気・情報通信機械工業 [輸送]…輸送機械工業 [窯業]…窯業・土石製品工業  
[化学]…化学工業 [石油]…石油・石炭製品工業 [プラスチック]…プラスチック製品工業  
[紙]…紙・紙加工品工業 [繊維]…繊維工業 [食料品]…食料品工業 [その他]…その他工業

## (2) 出荷の動向

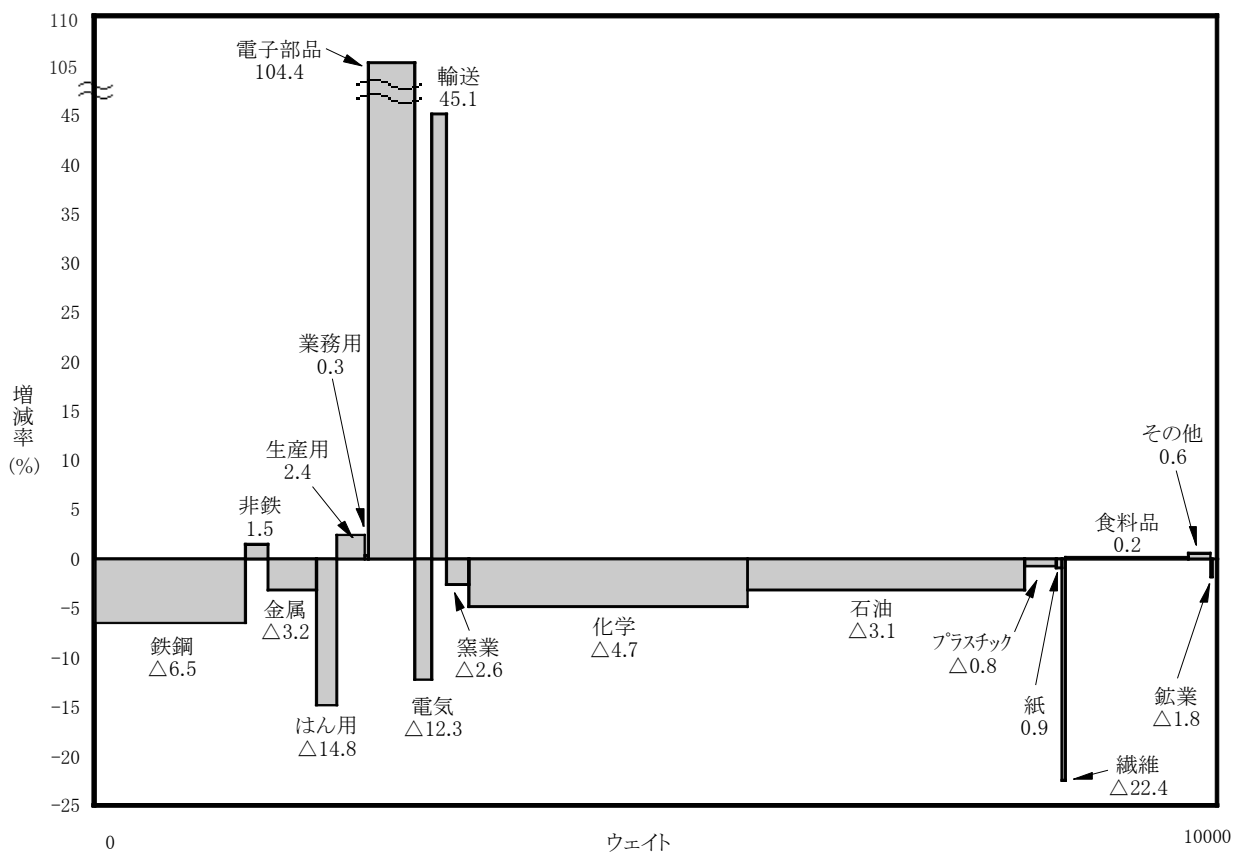
### — 7業種が上昇, 11業種が低下 —

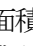
平成27年の出荷指数は99.2で前年比1.8%と2年連続の上昇となりました。

業種別にみると、電子部品・デバイス工業（前年比104.4%）、輸送機械工業（同45.1%）、生産用機械工業（同2.4%）等7業種が上昇し、繊維工業（同△22.4%）、はん用機械工業（同△14.8%）、電気・情報通信機械工業（同△12.3%）等11業種が低下しました。

（第4図参照）

第4図 業種別出荷指数の前年比増減率



1. 横軸は業種別ウェイトの構成比，縦軸は各業種の出荷指数の前年比増減率を表している。
2. グラフ中の数値は，各業種の前年比増減率である。
3. グラフ中の面積（部分）は，各業種の大小が指数全体の増減率に与える影響を表している。
4. グラフ中の業種名は，次のとおり略している。

[鉄鋼]…鉄鋼業 [非鉄]…非鉄金属工業 [金属]…金属製品工業 [はん用]…はん用機械工業  
 [生産用]…生産用機械工業 [業務用]…業務用機械工業 [電子部品]…電子部品・デバイス工業  
 [電気]…電気・情報通信機械工業 [輸送]…輸送機械工業 [窯業]…窯業・土石製品工業  
 [化学]…化学工業 [石油]…石油・石炭製品工業 [プラスチック]…プラスチック製品工業  
 [紙]…紙・紙加工品工業 [繊維]…繊維工業 [食料品]…食料品工業 [その他]…その他工業

### (3) 在庫の動向

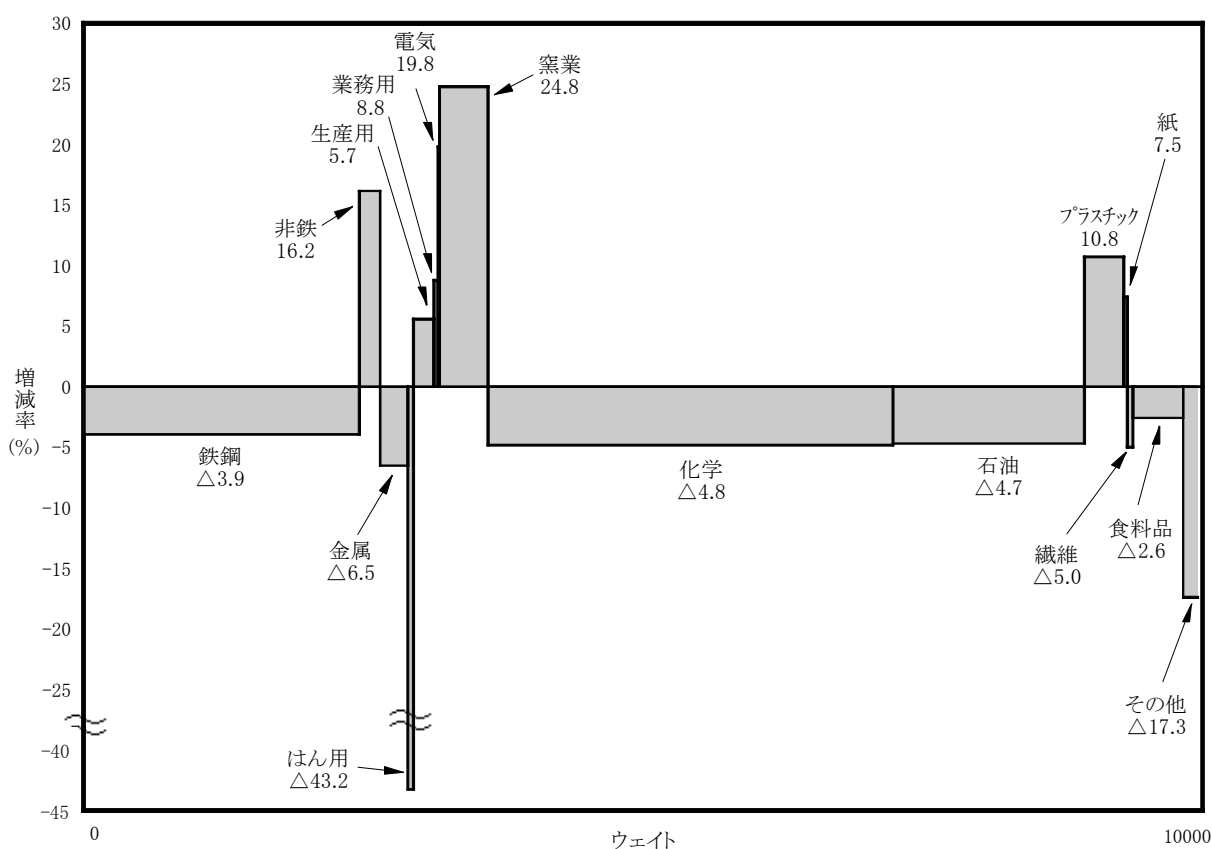
#### — 7業種が上昇, 8業種が低下 —

平成27年の在庫指数は101.3で前年比 $\Delta$ 2.7%と2年ぶりの低下となりました。

業種別にみると、窯業・土石製品工業（前年比24.8%）、電気・情報通信機械工業（同19.8%）、非鉄金属工業（同16.2%）等7業種が上昇し、はん用機械工業（同 $\Delta$ 43.2%）、その他工業（同 $\Delta$ 17.3%）、金属製品工業（同 $\Delta$ 6.5%）等8業種が低下しました。

（第5図参照）

第5図 業種別在庫指数の前年比増減率



1. 横軸は業種別ウェイトの構成比，縦軸は各業種の在庫指数の前年比増減率を表している。
2. グラフ中の数値は，各業種の前年比増減率である。
3. グラフ中の面積（部分）は，各業種の大小が指数全体の増減率に与える影響を表している。
4. グラフ中の業種名は，次のとおり略している。

[鉄鋼]…鉄鋼業 [非鉄]…非鉄金属工業 [金属]…金属製品工業 [はん用]…はん用機械工業  
 [生産用]…生産用機械工業 [業務用]…業務用機械工業 [電気]…電気・情報通信機械工業  
 [窯業]…窯業・土石製品工業 [化学]…化学工業 [石油]…石油・石炭製品工業  
 [プラスチック]…プラスチック製品工業 [紙]…紙・紙加工品工業 [繊維]…繊維工業  
 [食料品]…食料品工業 [その他]…その他工業

# 利 用 上 の 注 意

## 1 基準時

平成22年(2010年)を基準年としています。

指数値は、平成22年=100.0とした数量指数で表示し、ウェイトは平成22年の産業構造によって算出しています。

## 2 用語の表示

「鉱工業生産指数」, 「鉱工業生産者出荷指数」, 「鉱工業生産者製品在庫指数」, 「鉱工業生産者製品在庫率指数」をそれぞれ「生産指数」, 「出荷指数」, 「在庫指数」, 「在庫率指数」と略記しています。

また、「1~3月期」, 「4~6月期」, 「7~9月期」, 「10~12月期」をそれぞれ「Ⅰ期」, 「Ⅱ期」, 「Ⅲ期」, 「Ⅳ期」と略記しています。

## 3 指数値等の表示方法

(1) 指数値は、暦年別及び四半期別に算出し、表示しています。

(2) 暦年指数値及び前年比は、原指数によって算出し、表示しています。

(暦年指数値は、1~12月各月の平均指数値です。ただし、在庫指数は、年末の指数値です。)

(3) 四半期指数値及び前期比は、季節調整済指数によって算出し、表示しています。

(四半期指数値は、期内各月の平均指数値です。ただし、在庫指数は、期末の指数値です。)

(4) 各数値の掲載単位未満は、すべて四捨五入しています。