

東京外かく環状道路連絡協議会 第23回 環境保全専門部会

工事に伴う環境保全対策

平成23年3月14日

国土交通省首都国道事務所

東日本高速道路(株)千葉工事事務所

■工事概要①

	工事名	工期	内容	説明会
矢切地区	小山高架橋南 (下部工) 工事	平成22年03年12日 ～平成25年04年24日	掘削工 約21,000m ³ 仮設工 1式 下部工 16基	お知らせ文(チラシ) を地元配布
	矢切函渠その5工事	平成21年02月20日 ～平成24年01月31日	掘削工 約61,000m ³ 仮設工 1式 函渠工 75m	
	矢切函渠その6工事	平成21年02月24日 ～平成24年03月25日	掘削工 約51,000m ³ 仮設工 1式 函渠工 180m	平成21年07月30日
	矢切函渠その7工事	平成21年02月24日 ～平成24年03月25日	掘削工 約170,000m ³ 仮設工 1式 函渠工 230m	

■現在の状況

- 小山高架橋南(下部工) 工事：工事用道路
- 矢切函渠その5工事：躯体構築(型枠工、鉄筋工、Co打設)
- 矢切函渠その6工事：仮設工(腹起し・アンカー)・掘削、残土搬出
- 矢切函渠その7工事：仮設工(腹起し・アンカー)・掘削、残土搬出

■工事概要②

	工事名	工期	内容	説明会
堀之内地区	北国分地区函渠工事	平成22年02月06日 ～平成24年03月23日	掘削工 約32,300m ³ 仮設工 1式 函渠工 245m	平成22年10月07日
	堀之内地区函渠その2工事	平成21年03月10日 ～平成24年02月28日	掘削工 約33,700m ³ 仮設工 1式 函渠工 60m	お知らせ文（チラシ） を地元配布
	堀之内地区改良その15工事	平成22年07月06日 ～平成23年03月31日	掘削工 約16,000m ³ 仮設工 1式	
国分地区	国分工事	平成22年01月28日 ～平成27年03月02日	掘削工 約830,000m ³ 仮設工 1式 函渠工 1,680m	平成22年03月25日

■現在の状況

- 北国分地区函渠工事 : 躯体構築（型枠工、鉄筋工、C○打設）
- 堀之内地区函渠その2工事 : 躯体構築（型枠工、鉄筋工、C○打設）
- 堀之内地区改良その15工事 : 仮設工（腹起し・アンカー）、掘削
- 国分工事 : 基面整正、支障物撤去、地中連続壁、地盤改良

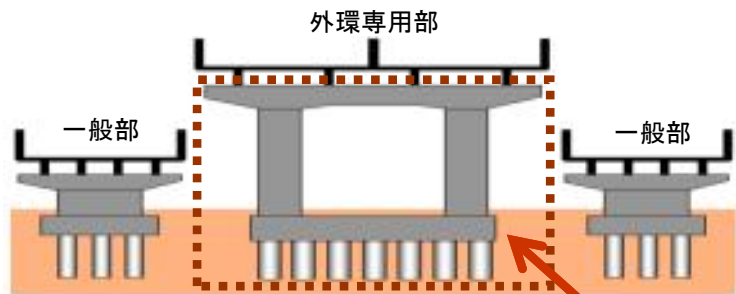
■工事概要③

	工事名	工期	内容	説明会
稲荷木地区	京葉工事	平成19年05月31日 ～平成24年09月30日	掘削工 約36,000m ³ 仮設工 1式 函渠工 80m	平成19年11月20日
田尻 高谷地区	田尻地区函渠工事	平成22年02月27日 ～平成24年3月23日	掘削工 約57,000m ³ 仮設工 1式 函渠工 100m	平成22年06月03日
	高谷ⅠC改良工事	平成22年02月10日 ～平成23年11月21日	掘削工 約5,600m ³ 地盤改良工 約3,500m ³ 仮設工 1式	お知らせ文（チラシ） を地元配布
	高谷高架橋 （下部工）工事	平成22年04月16日 ～平成24年05月04日	掘削工 約11,500m ³ 仮設工 1式 下部工 18基	お知らせ文（チラシ） を地元配布

■現在の状況

- 京葉工事 : 掘削
- 田尻地区函渠工事 : 地盤改良
- 高谷ⅠC改良工事 : 掘削
- 高谷高架橋（下部工）工事 : 基礎工、橋梁下部工

■ 工事位置図・断面図（矢切地区）

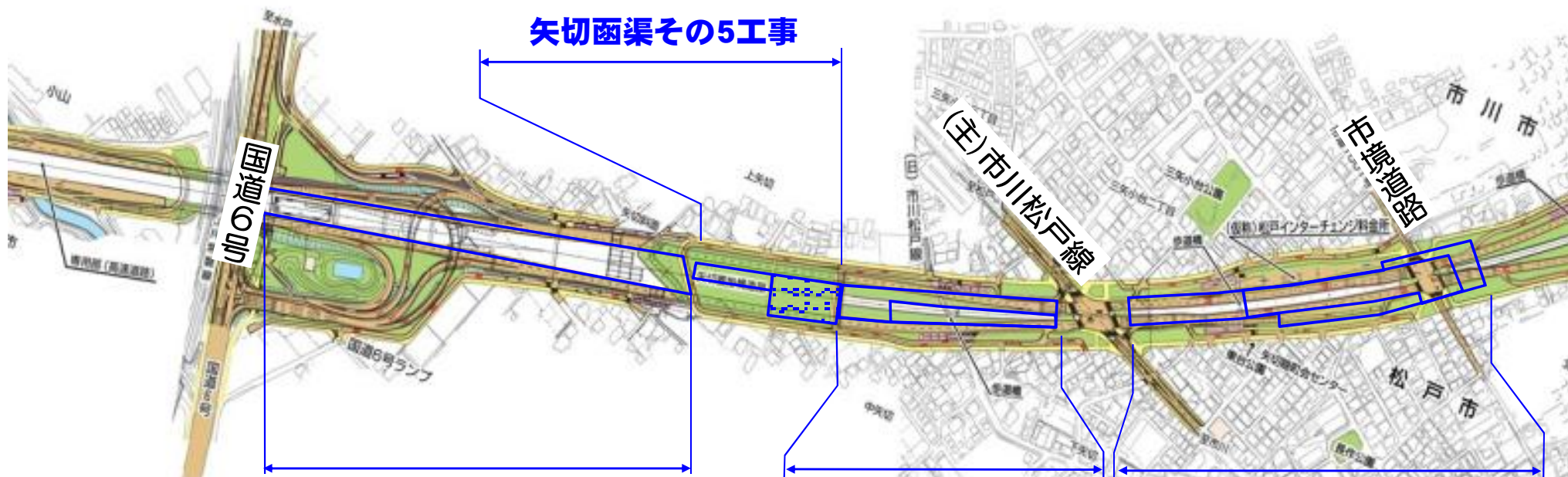


小山高架橋南（下部工）工事の工事範囲



矢切函渠その5工事の工事範囲

至
三郷市



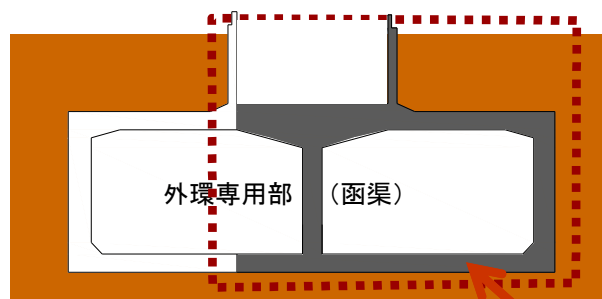
至
湾岸道路

小山高架橋南（下部工）工事

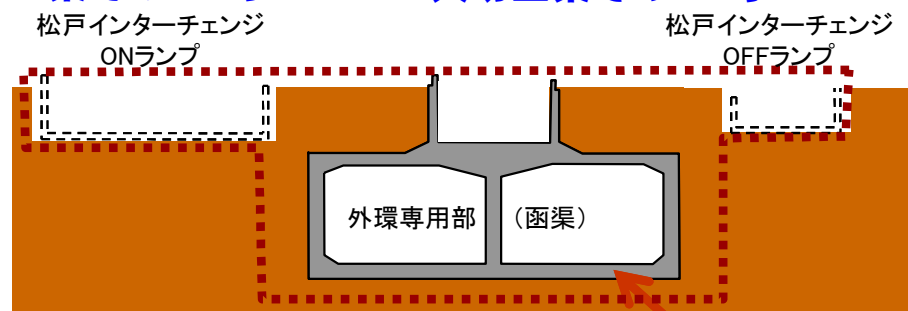
矢切函渠その5工事

矢切函渠その6工事

矢切函渠その7工事

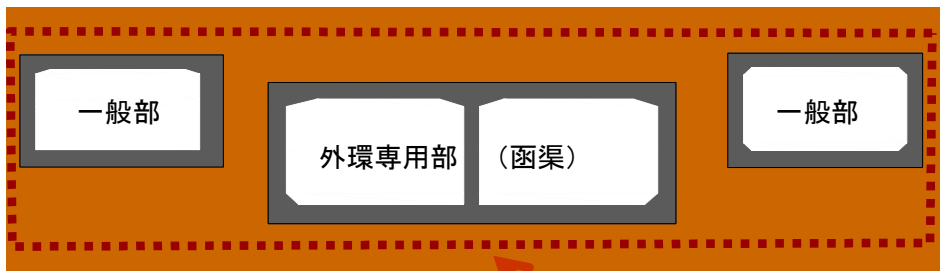


矢切函渠その6工事の工事範囲



矢切函渠その7工事の工事範囲

■工事位置図・断面図（堀之内地区）



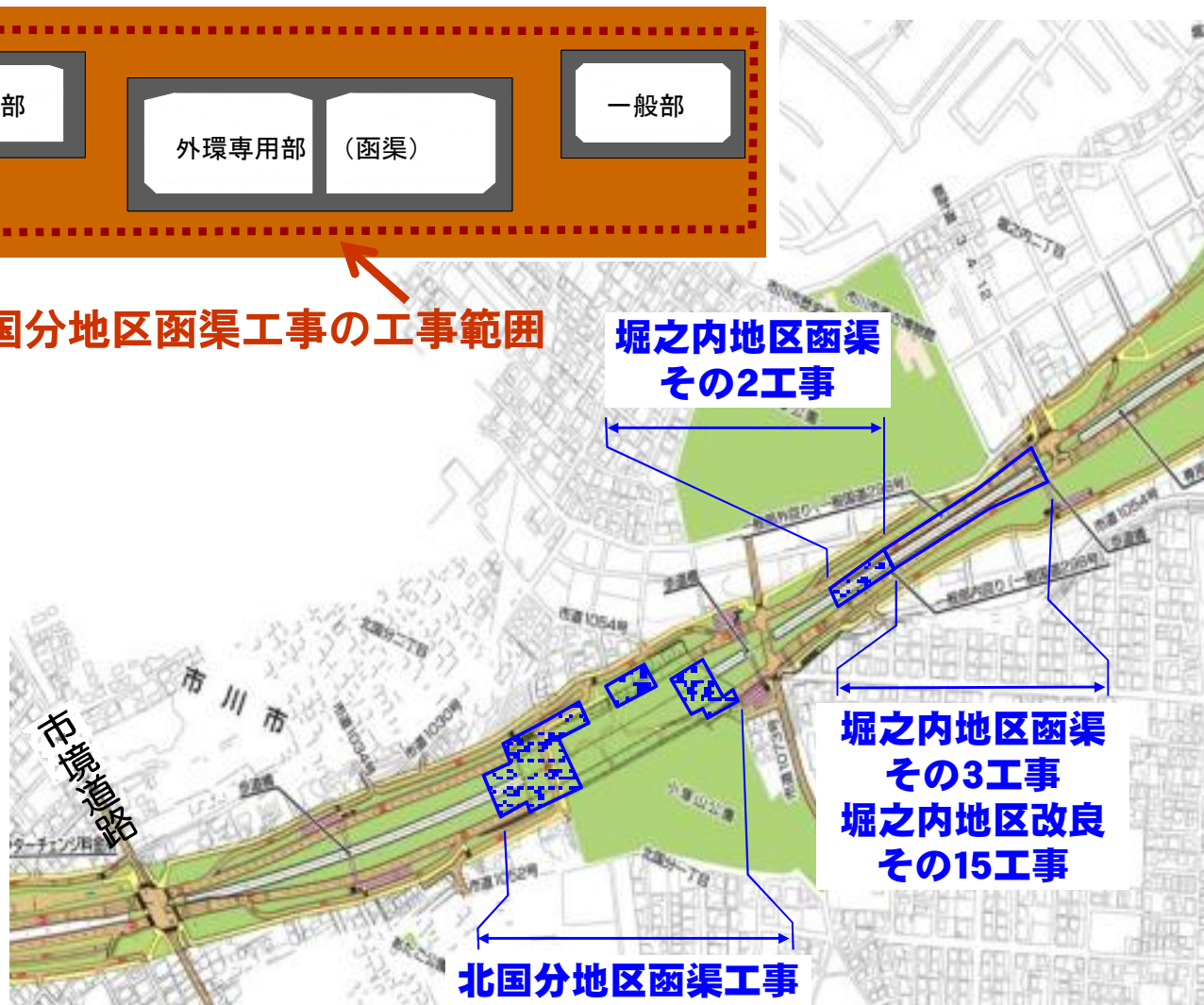
北国分地区函渠工事の工事範囲

堀之内地区函渠
その2工事

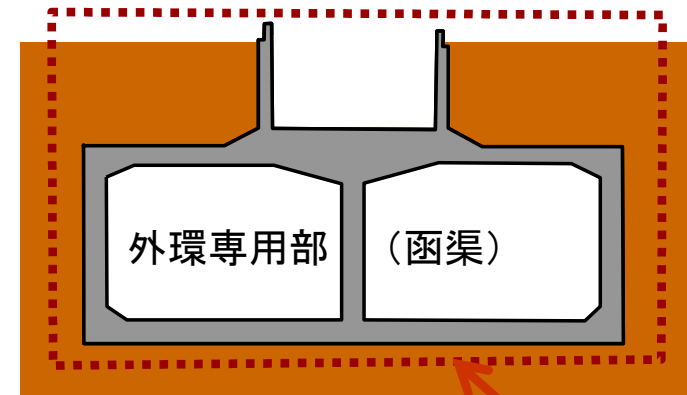
堀之内地区函渠
その3工事
堀之内地区改良
その15工事

北国分地区函渠工事

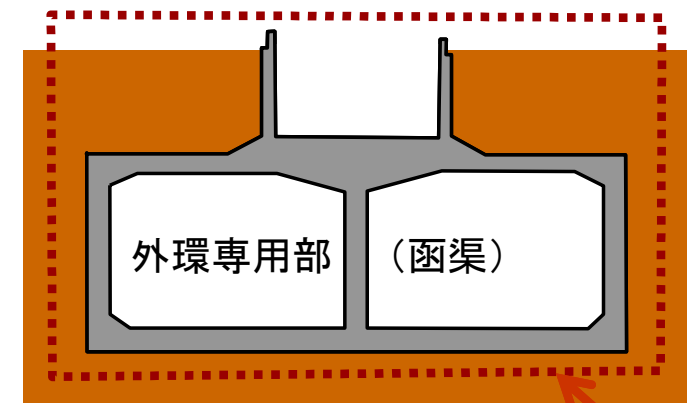
至
三郷市



至
湾岸道路



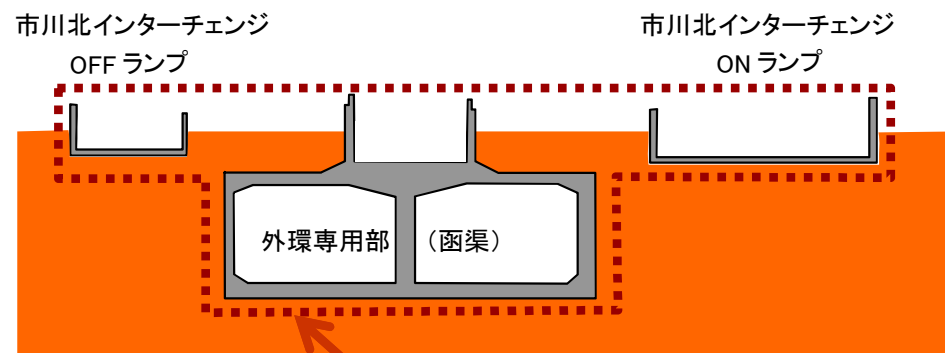
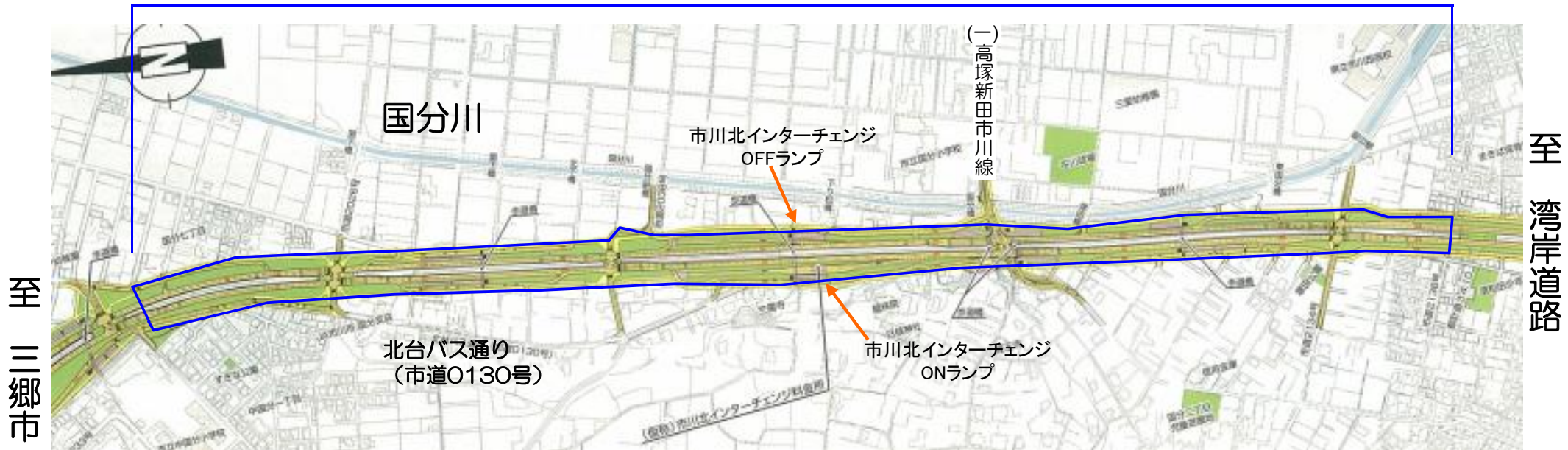
堀之内地区函渠その3工事
堀之内地区改良その15工事の
工事範囲



堀之内地区函渠その2工事の工事範囲

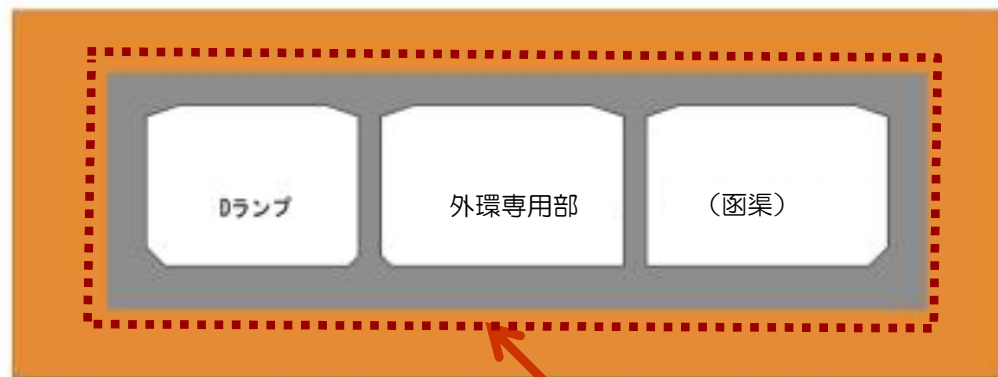
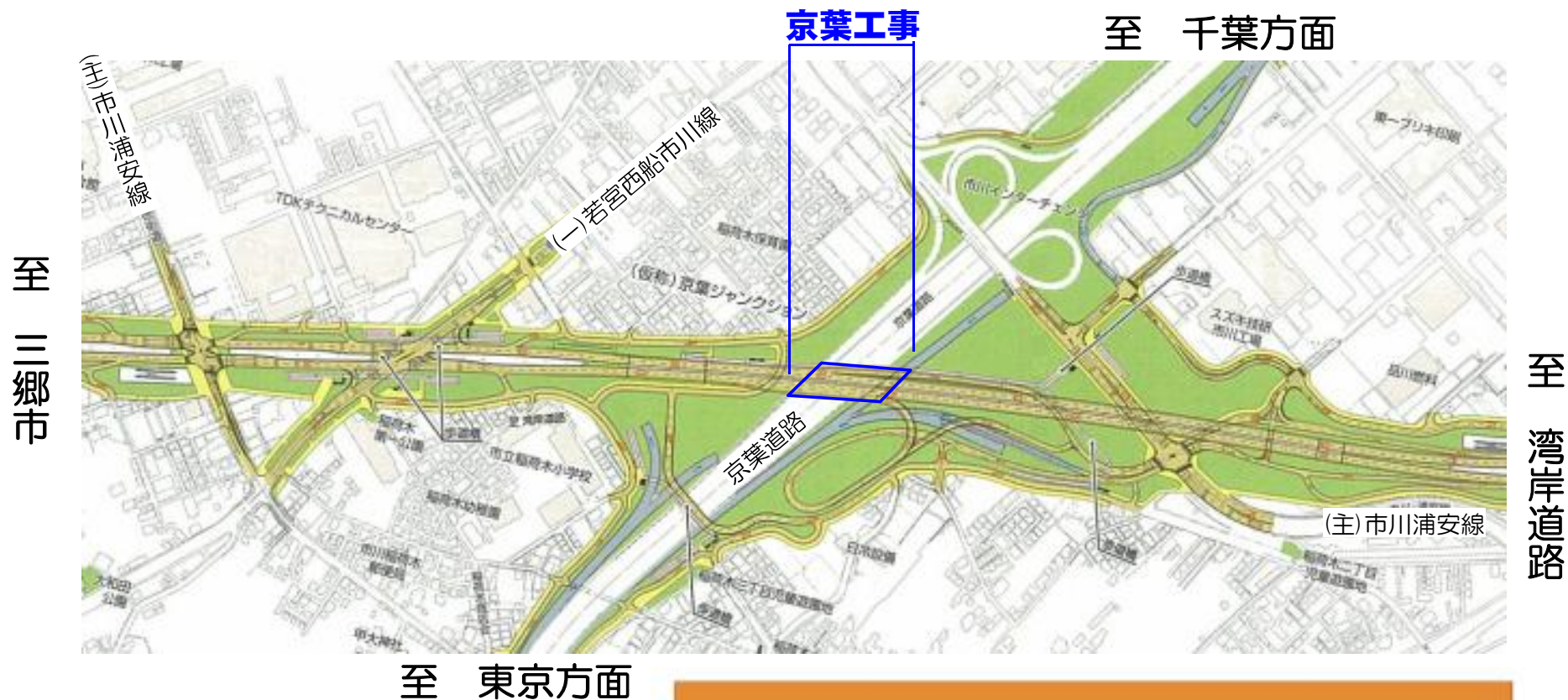
■工事位置図・断面図（国分地区）

国分工事



国分工事の工事範囲

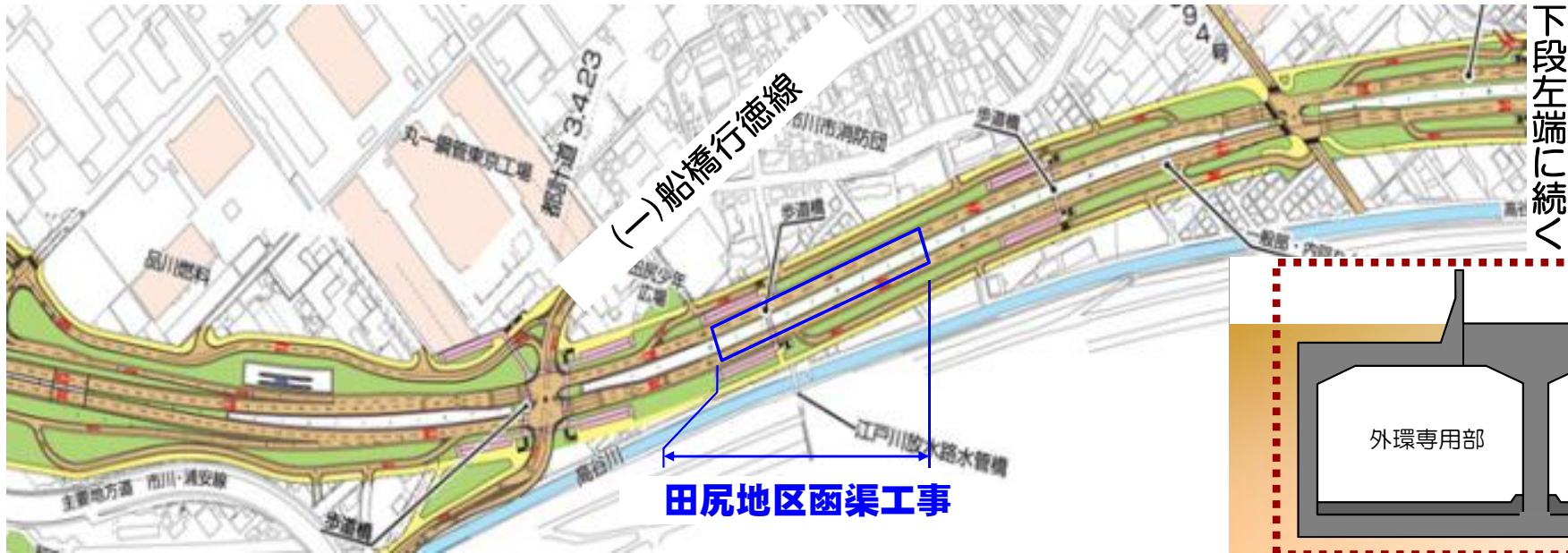
■ 工事位置図・断面図（稲荷木地区）



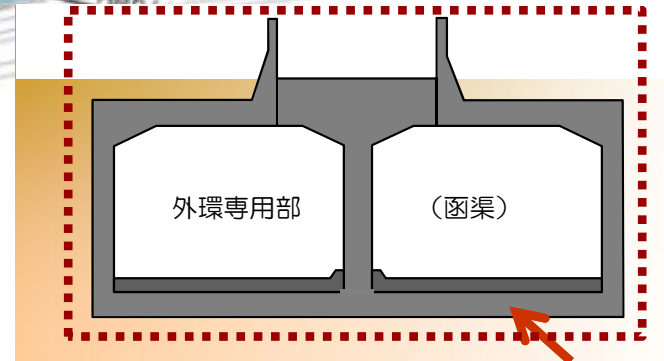
京葉工事の工事範囲

■工事位置図・断面図（田尻・高谷地区）

至
三郷市

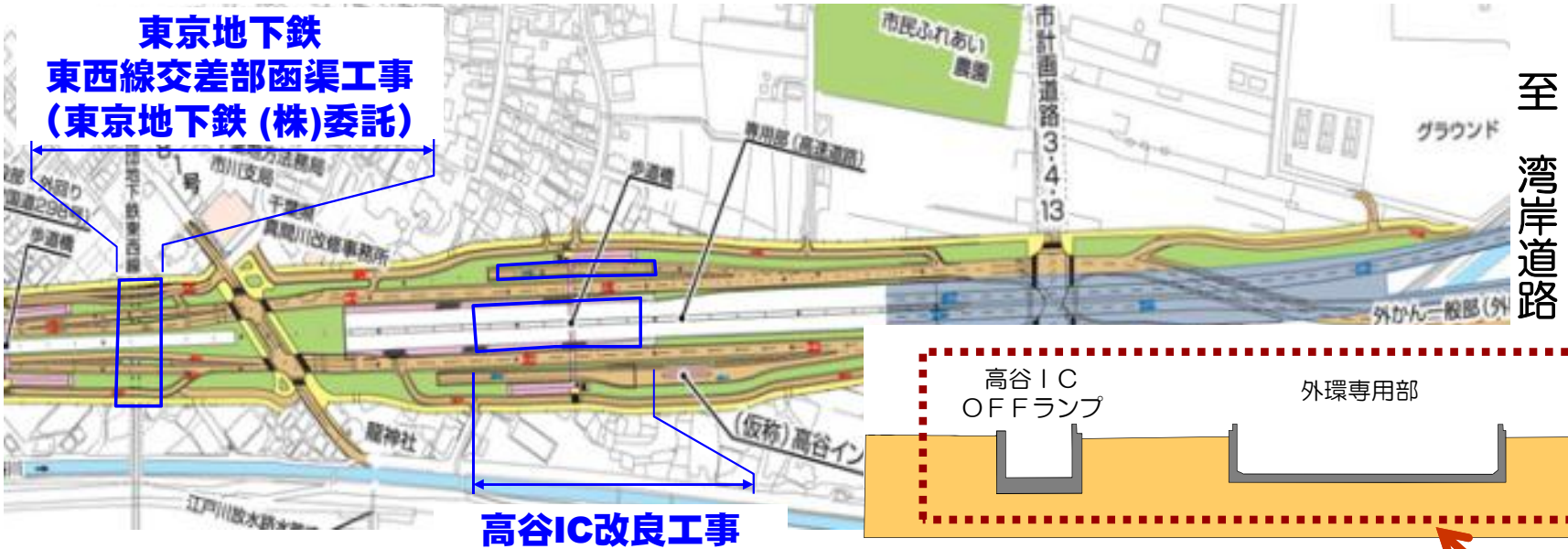


下段左端に続く



田尻地区函渠工事の工事範囲

上段右端に続く

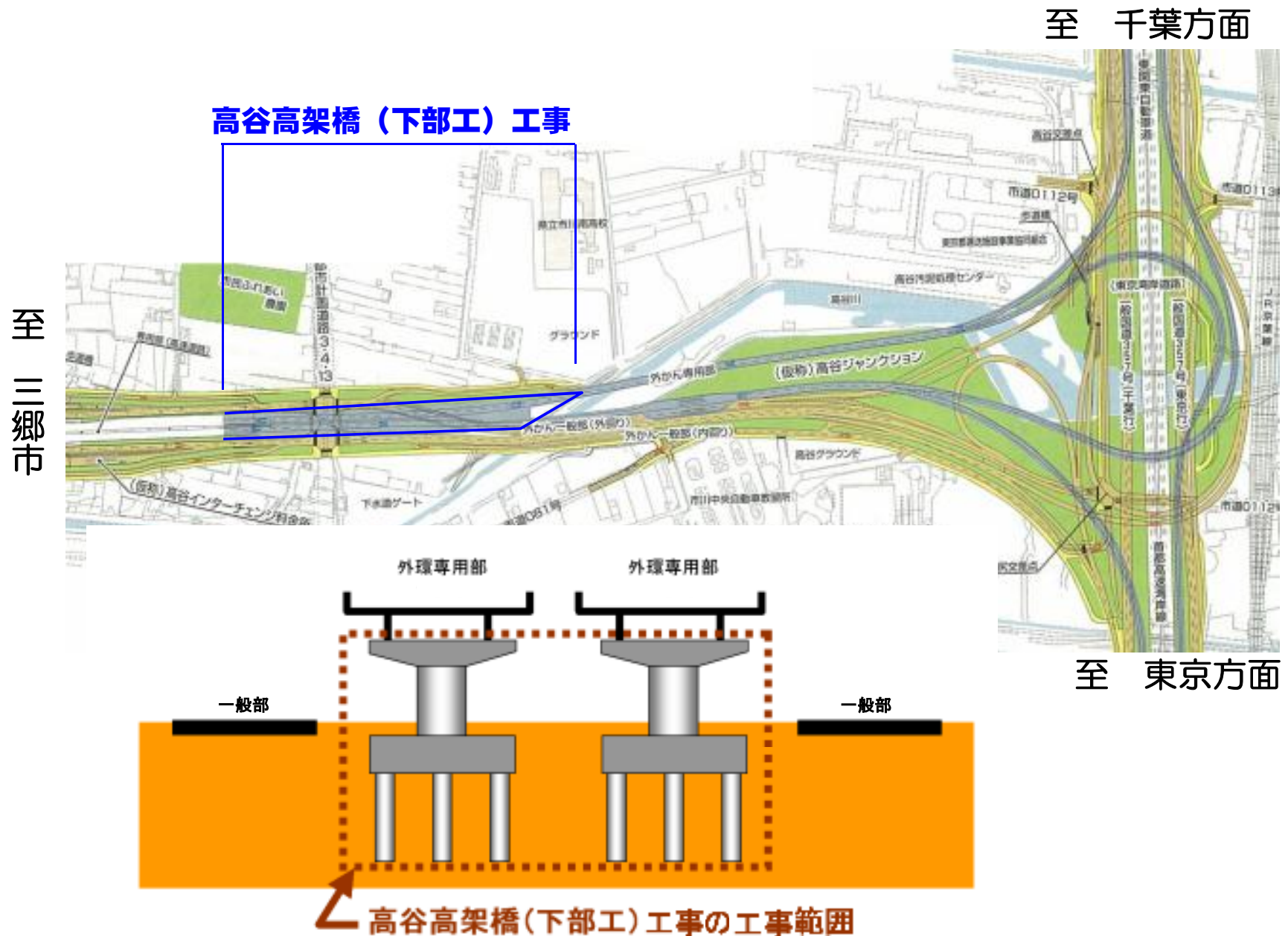


至
湾岸道路



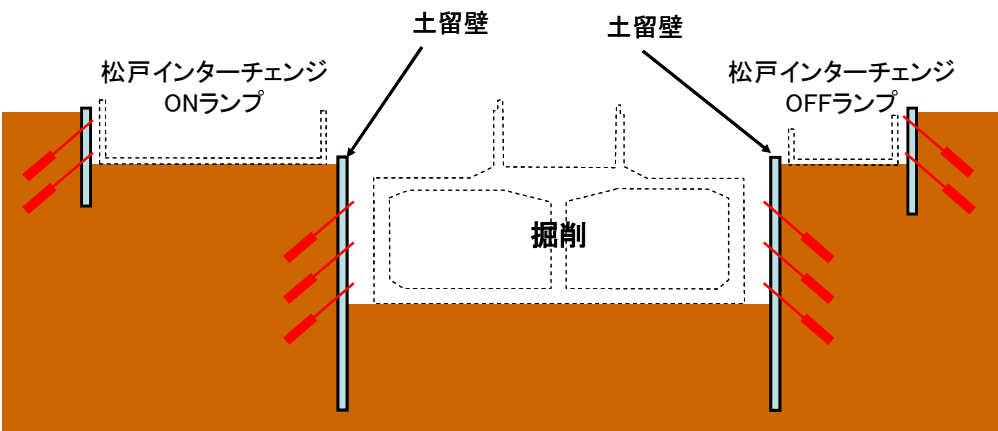
高谷IC改良工事の工事範囲

■工事位置図・断面図（高谷地区）

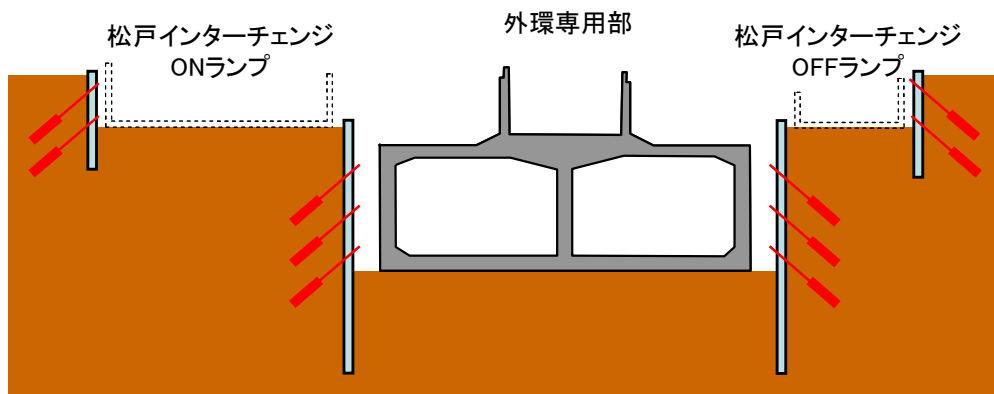


■施工手順（矢切地区）

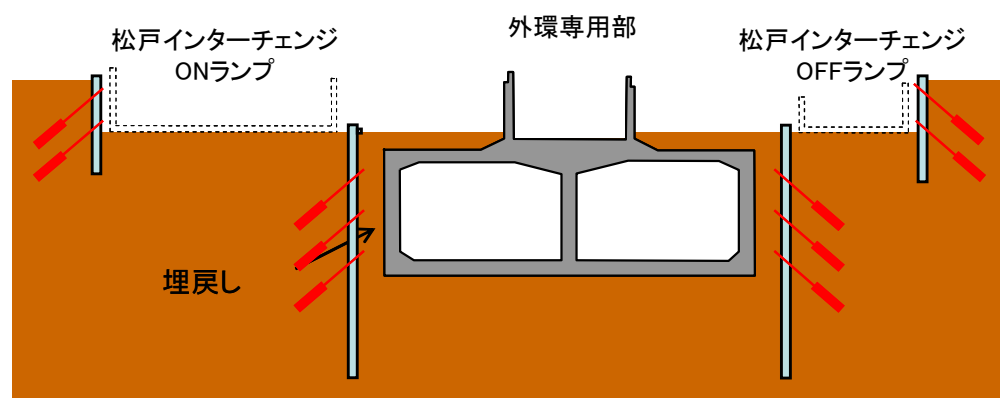
①土留壁・掘削



②函渠構築



③埋戻し



■現在の施工状況（1）

H23.2現在

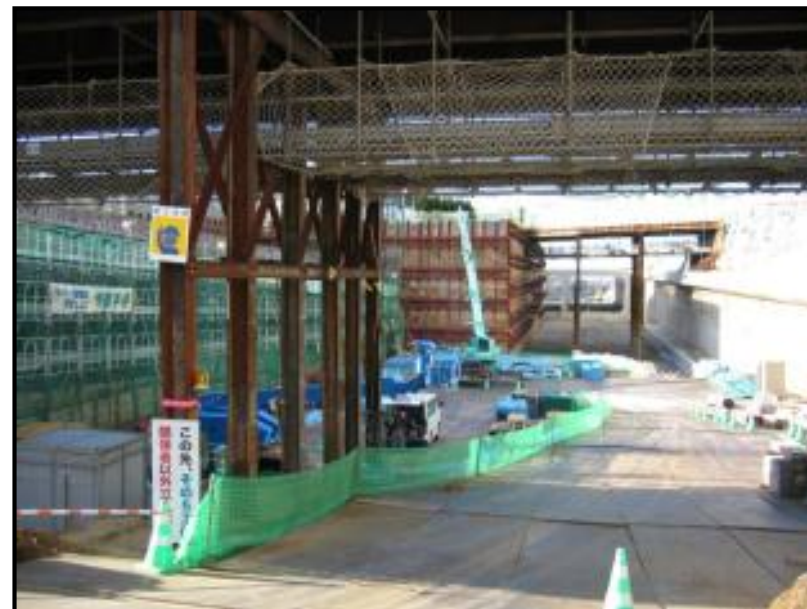
■小山高架橋南（下部工）工事



■現在の施工状況（2）

H23.2現在

■矢切函渠その5工事



■矢切函渠その6工事



■現在の施工状況（3）

H23.2現在

■矢切函渠その7工事



■北国分地区函渠工事



■現在の施工状況（４）

H23.2現在

■堀之内地区函渠その2工事



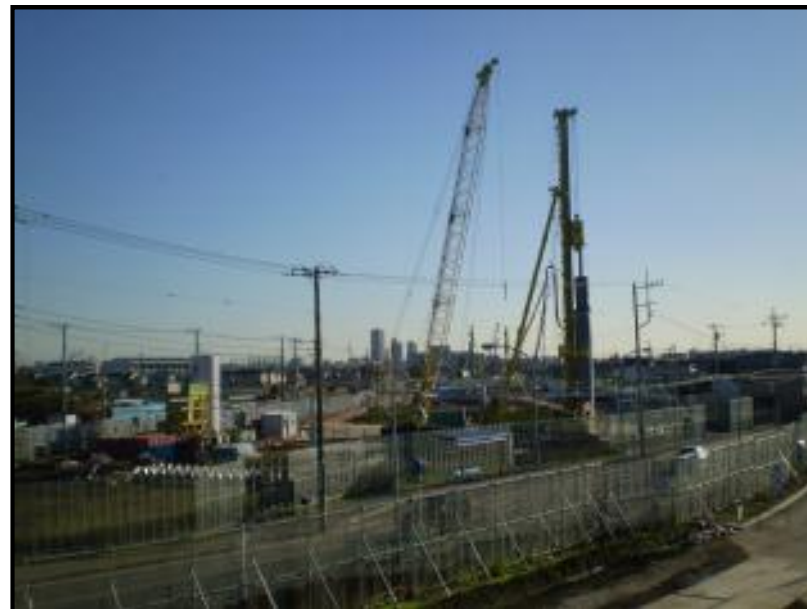
■堀之内地区改良その15工事



■現在の施工状況（5）

H23.2現在

■国分工事



■京葉工事



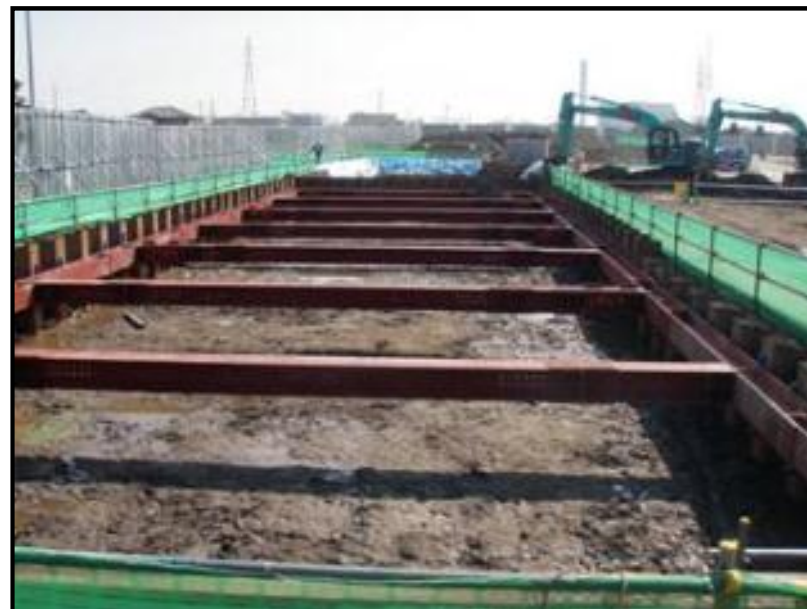
■現在の施工状況（6）

H23.2現在

■田尻地区函渠工事



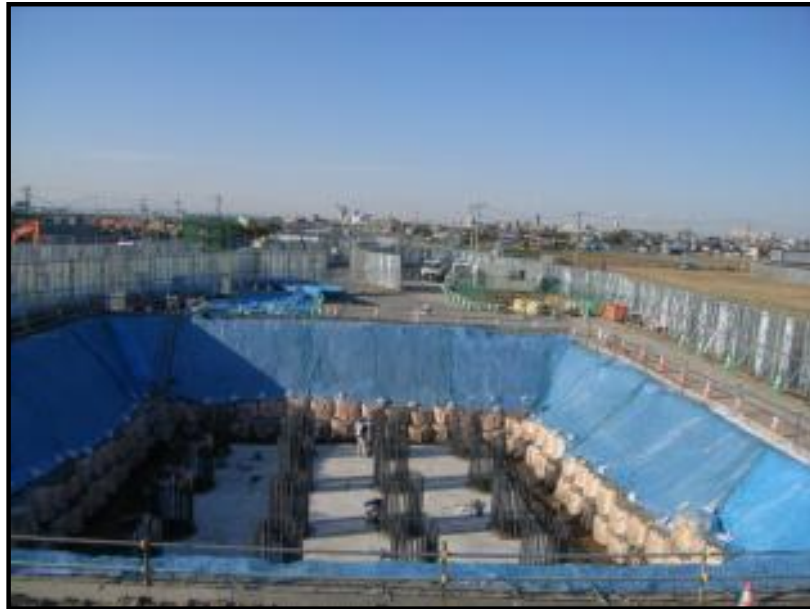
■高谷 | C改良工事



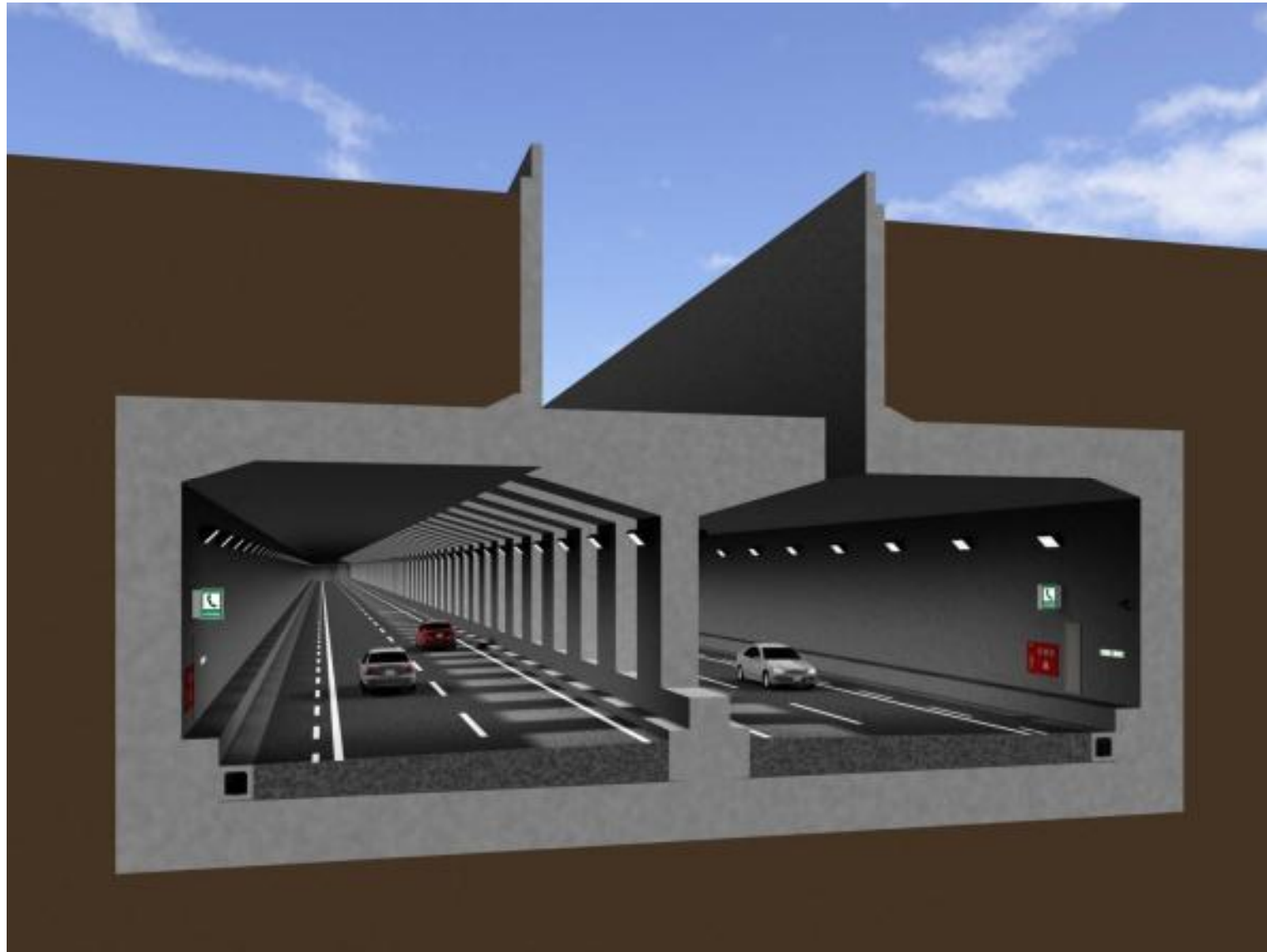
■現在の施工状況（7）

H23.2現在

■高谷高架橋（下部工）工事



■完成イメージ図



■工事に伴う環境保全対策

■工事中の環境保全対策

- 工事用車両の搬出入経路（工事用道路←→先行整備区間*←→国道6号、357号等）
※矢切地区、田尻・高谷地区
- 粉塵対策（散水養生、シート養生、粉塵防止シート等）
- 騒音・振動対策（工事用車両は低速走行、仮囲い、防音シート等）
- 建設機械対策（低騒音、低振動、排出ガス対策型の機械・工法）
- 雨水・排水処理対策（雨水排水切廻し、沈砂処理装置、PH処理、洗掘防止）
- 建設発生土等の再利用（工事間利用、産業廃棄物の分別収集等）

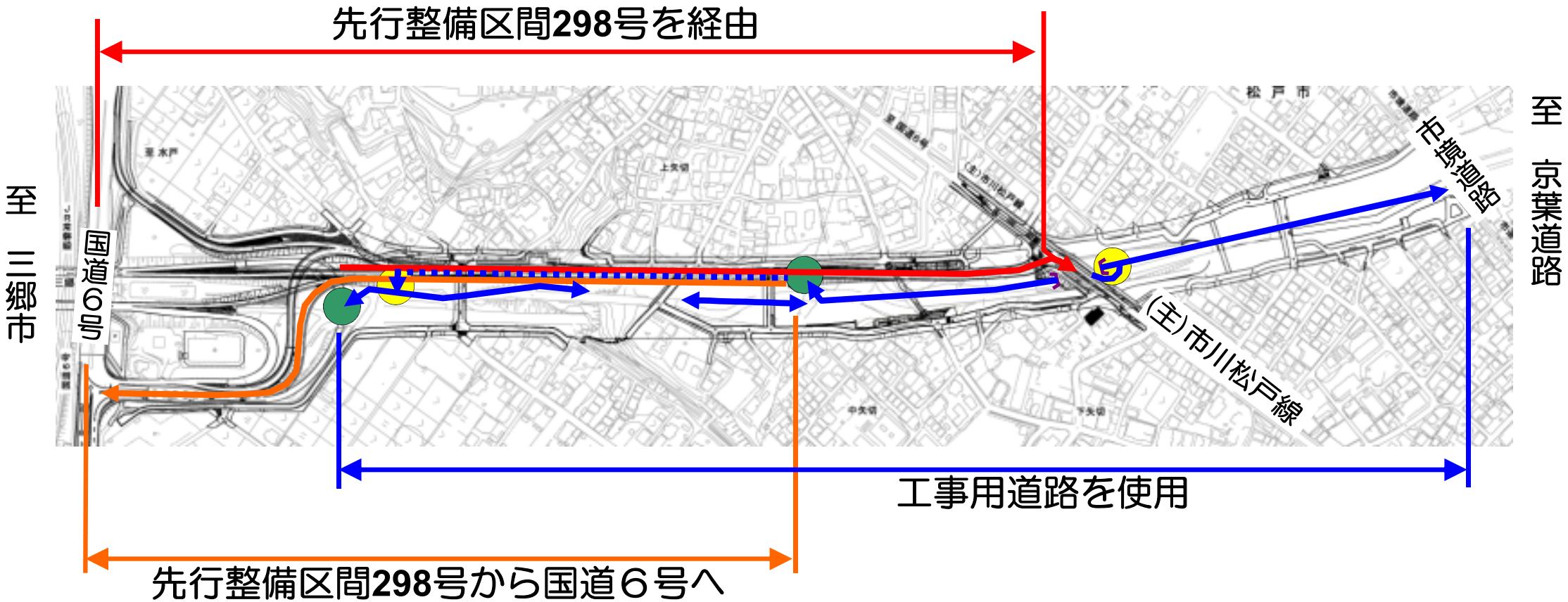
■工事中の環境監視

- 地域の環境保全のため、客観的な立場から
「騒音、振動、地下水位、地下水質」を監視

■その他

- 工事中の安全対策（飛来・落下防止措置、立入禁止措置、誘導員の配置等）
- 外環に関する問合せ・相談（相談所の設置、広報誌による情報提供等）
- 施工業者独自の環境対策（アト・リグ・ストップ装置設置、粉塵抑制剤の散布等）

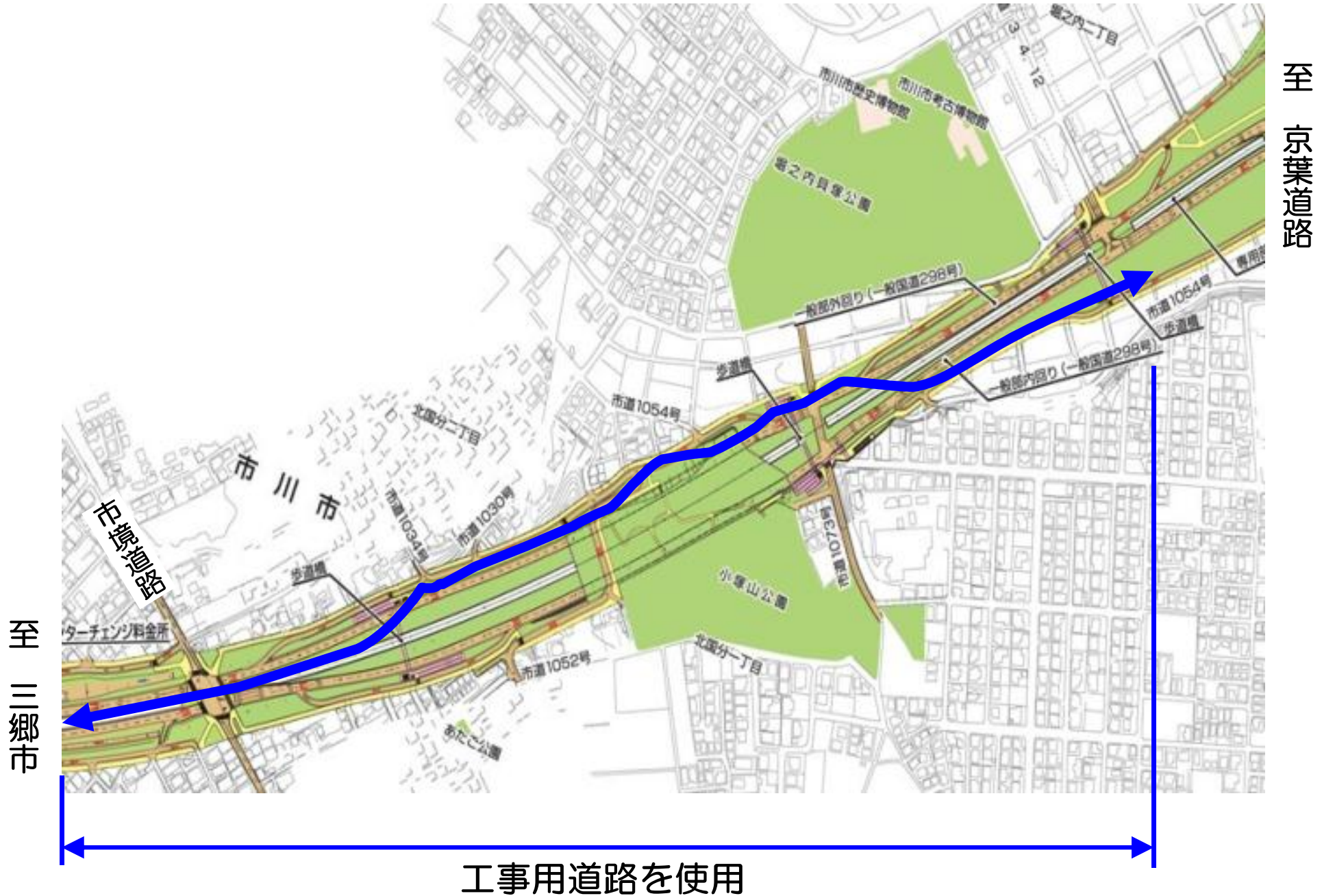
■工事用車両の搬出入経路について（矢切地区）



凡例

- : 工事用道路入口
- : 工事用道路出口

■工事用車両の搬出入経路について（堀之内地区）



■工事用車両の搬出入経路について (国分・平川・須和田・菅野地区)

※計画含む



■工事用車両の搬出入経路について (平田・新田・大和田・稻荷木地区)

※計画含む

至
三郷市

至
湾岸道路



工事用仮橋完成区間

工事用道路を使用

■工事用車両の搬出入経路について（田尻・高谷地区）

先行整備区間298号を經由（田尻地区）

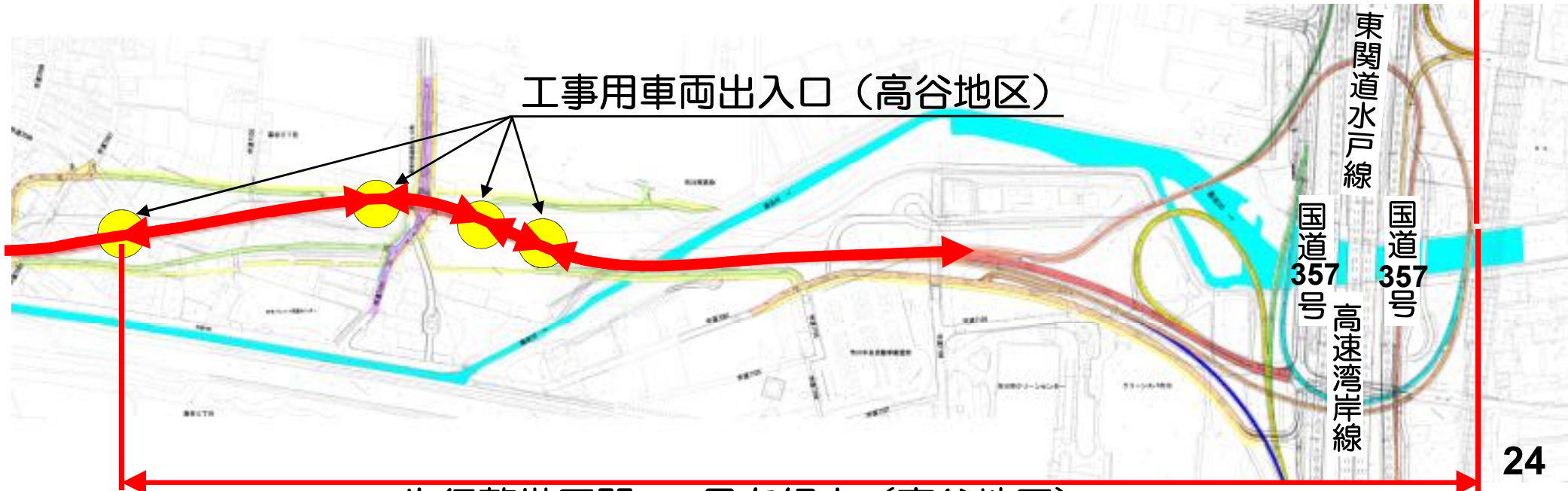
至
京葉道路



下段左端に続く

先行整備区間298号を經由（田尻地区）

上段右端に続く



先行整備区間298号を經由（高谷地区）

■粉塵対策について



工事用道路の散水状況



B型バリケードとネット設置状況

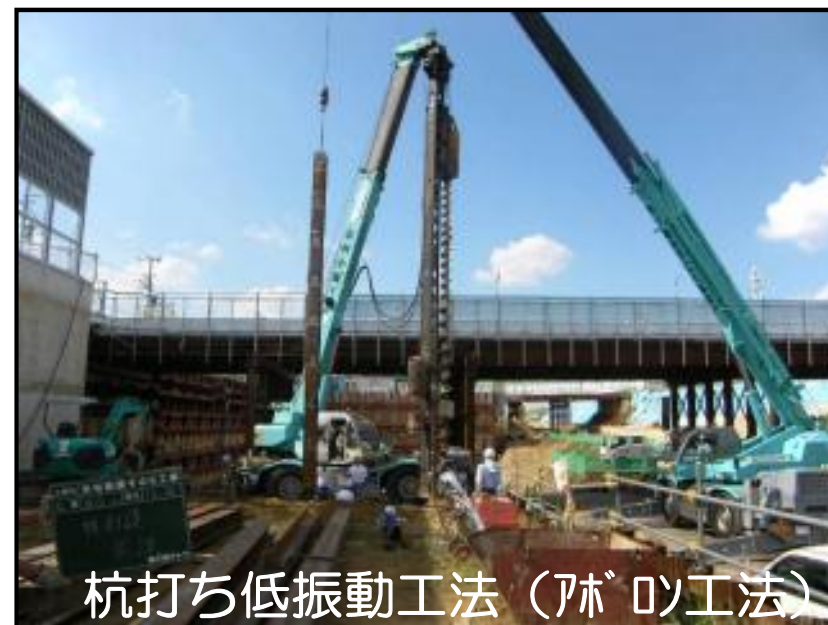


粉塵防止シートの設置状況



法面ブルーシート養生状況

■騒音・振動対策について



■建設機械対策について



■雨水・排水処理対策について



■建設発生土等の再利用について

■建設発生土

- ・建設発生土については、他工事と連絡調整を図りながら有効利用を行う。

○建設発生土情報交換システム

- (1)建設発生土の工事間利用を促進
- (2)建設発生土の処分費及び購入費の減少
- (3)コスト縮減及びリサイクルの推進

○UCR（(株)建設資源広域利用センター）

- (1)河川や道路などの社会資本整備促進
- (2)首都圏における建設発生土処分場の負荷軽減
- (3)首都圏社会資本整備に伴う土砂採取による自然環境への負荷軽減
- (4)建設コストの削減

■産業廃棄物

- ・建設廃棄物等については、再資源化を検討し排出抑制に努め、搬出にあたっては産業廃棄物管理票（マニフェスト）を作成し、適切に最終処分が完了したことを確認する。

■工事中の環境監視について①

地域の環境保全のため、客観的な立場から、工事の実施による環境影響を監視している。

施工中においては、「騒音」「振動」「地下水位」「地下水質」の監視を月1回実施している。

また、その結果を工事現場周辺に設置してある掲示板を利用し、地域住民に公表している。



騒音・振動の測定状況



地下水位の測定状況

■工事中の環境監視について②



【参考】工事中の環境監視の調査方法について

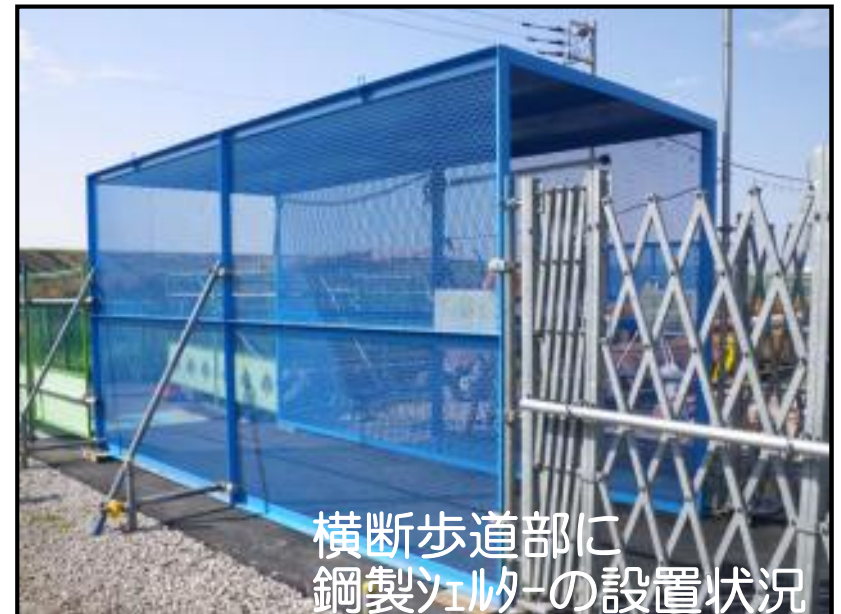
■騒音・振動の調査方法

- ・騒音の調査方法は、「普通騒音計」によりマイクロホンを地上高1.2mに設置し測定している。
- ・振動の調査方法は、「振動レベル計」によりピックアップを固い地表面に設置し測定している。
- ・調査日は、月毎の工事工程や工事内容などに基づき環境影響予測検討を行い、調査範囲毎に予測値が大きくなる日を設定している。（調査範囲毎に月1回）
 - ※調査範囲は、工事工程や施工箇所などを考慮して設定。
 - ※調査地点は、沿線住居群の敷地境界に予め設定した地点のうち、予測値が大きくなる複数地点を設定。
- ・調査時間帯は、工事実施時間帯にて実施している（通常8時～17時）。

■地下水位・地下水質の調査方法

- ・地下水位の調査方法は、観測井の天端から地下水面までの距離を測定している。
- ・地下水質の調査方法は、観測井内に貯留した水を採水し、分析している。

■ 工事中の安全対策について



■外環に関する問合せ・相談について①

外環（千葉県区間）の概要や進捗状況をお知らせしたり、事業・工事に関する相談窓口として地域の皆様にご利用頂けるよう「外環松戸相談所」「外環市川相談所」「外環大和田相談所」の3箇所を開所している。

以来、地域の皆様の問合せ・相談窓口として多くの利用を頂いており、平成23年1月までに開所以来のご利用者が「外環松戸相談所」では12,000名、「外環市川相談所」では9,300名、「外環大和田相談所」では2,100名を超えている。

1) 外環松戸相談所

■施設の概要

場 所：千葉県松戸市中矢切589-15

開 所 日：毎週月曜日から金曜日及び毎月第2日曜日開設
（年末年始・祝祭日はお休み）

開設時間：9時～17時（12時～13時を除く）

電 話：047-363-3452

■フロア概要

- 1階 相談コーナー及び展示コーナー
 - ・事業紹介パネル
 - ・完成イメージ模型
- 2階 会議室（説明会等に利用）
- 3階 見学スペース



■外環に関する問合せ・相談について②

2) 外環市川相談所

■施設の概要

場 所：千葉県市川市菅野6-1-9

開 所 日：毎週月曜日から金曜日及び毎月第2日曜日開設
(年末年始・祝祭日はお休み)

開設時間：9時～17時(12時～13時を除く)

電 話：047-323-0999

■フロア概要

1階 相談コーナー及び展示コーナー

- ・事業紹介パネル
- ・完成イメージ模型



3) 外環大和田相談所

■施設の概要

場 所：千葉県市川市大和田1-13-3

開 所 日：毎週月曜日から金曜日及び毎月第2日曜日開設
(年末年始・祝祭日はお休み)

開設時間：9時～17時(12時～13時を除く)

電 話：047-374-3111

■フロア概要

1階 相談コーナー及び展示コーナー

- ・事業紹介パネル
- ・完成イメージ模型

