

東西線周辺地区の9月の調査結果のお知らせ

■担当窓口：国土交通省関東地方整備局
首都国道事務所 調査設計課
■電話番号：047-362-4115

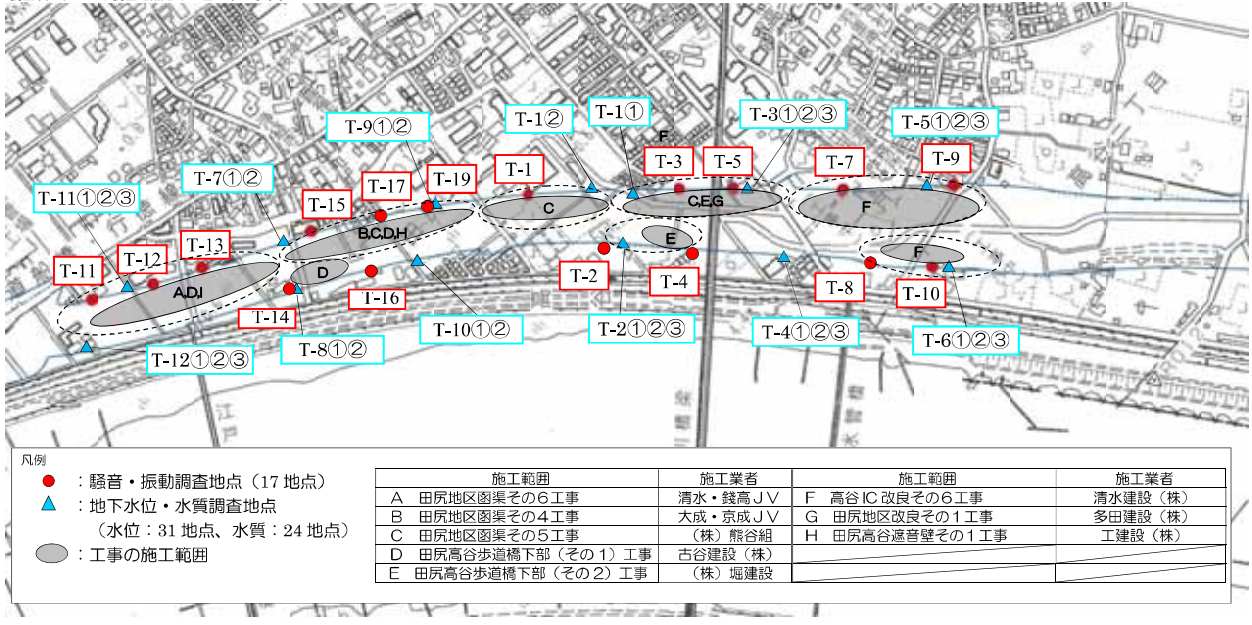
平素は、国土交通省の^{（関係）}外環事業にご理解・ご協力いただき誠にありがとうございます。

国土交通省首都国道事務所では地域の生活環境の保全に努めつつ外環事業に取り組むために、騒音・振動等についての調査を毎月実施しております。

ち、9月に実施しました調査結果についてお知らせ致します。

1. 調査項目および調査地点

調査項目、および調査地点を下の図に示します。



2. 騒音・振動調査結果

騒音レベル_{L_{AE}} および振動レベル_{L₁₀}の調査結果を下の表に示します。

○ 法律による規制基準を満足しています。

| 調査地点 | 付近の工事内容 | 騒音レベル _{L_{AE}} (dB) | 振動レベル _{L₁₀} (dB) | 調査日 |
|-----------|--------------------|--------------------------------------|--------------------------------------|-------|
| T-1 | | 59dB | 43dB | 9月30日 |
| T-12 | A 田尻地区函渠その6工事 | 61dB | 43dB | |
| T-13 | B 田尻地区函渠その4工事 | 60dB | 45dB | |
| T-14 | D 田尻高谷歩道橋下部(その1)工事 | 63dB | 56dB | 9月26日 |
| T-16 | D 田尻高谷歩道橋下部(その1)工事 | 58dB | 43dB | |
| T-15 | B 田尻地区函渠その4工事 | 64dB | 43dB | 9月24日 |
| T-17 | C 田尻地区函渠その5工事 | 62dB | 43dB | |
| T-18 | D 田尻高谷歩道橋下部(その1)工事 | 62dB | 39dB | |
| T-19 | H 田尻高谷歩道橋その1工事 | 60dB | 39dB | |
| T-1 | C 田尻地区函渠その5工事 | 62dB | 35dB | 9月19日 |
| T-2 | E 田尻高谷歩道橋下部(その2)工事 | 69dB | 45dB | 9月11日 |
| T-4 | E 田尻高谷歩道橋下部(その2)工事 | 72dB | 51dB | |
| T-3 | C 田尻地区函渠その5工事 | 70dB | 44dB | 9月28日 |
| T-5 | E 田尻高谷歩道橋下部(その2)工事 | 74dB | 48dB | |
| T-8 | F 高谷IC改良その6工事 | 62dB | 41dB | |
| T-10 | F 高谷IC改良その6工事 | 65dB | 46dB | 9月4日 |
| T-7 | F 高谷IC改良その6工事 | 65dB | 40dB | |
| T-9 | F 高谷IC改良その6工事 | 63dB | 39dB | |
| 法律による規制基準 | | 特定建設作業に伴って発生する騒音の規制に関する基準 85 | 特定建設作業に伴って発生する振動の規制に関する基準 75 | |

解説

● 騒音レベル_{L_{AE}}
騒音の大きさを騒音レベルとい、dB(デシベル)という単位で表します。騒音レベルをある時間測定したとき、全測定値の大きい方から5%目の値を_{L_{AE}}と表します。これは、「特定建設作業に伴って発生する騒音の規制に関する基準」に示された規制基準値と比較する値です。

● 振動レベル_{L₁₀}
騒音と同様に、振動レベルをある時間測定したとき、全測定値の大きい方から10%目の値を_{L₁₀}と表します。これは、「振動規制法施行規則」に示された規制基準値と比較する値です。

3. 地下水質調査結果 (調査日: 9月25日)

地下水質の調査結果を下の表に示します。

毎月調査している項目として、pHおよび六価クロムがあります。

○ pHおよび六価クロムに異常はありませんでした。

| 測定地点 | T-1① | T-1② | T-2① | T-2② | T-3① | T-3② | T-4① | T-4② |
|--------------|--------|--------|--------|--------|--------|--------|--------|--------|
| pH | 7.4 | 7.3 | 7.3 | 7.7 | 7.6 | 7.6 | 7.6 | 7.5 |
| 六価クロム (mg/l) | <0.005 | <0.005 | <0.005 | <0.005 | <0.005 | <0.005 | <0.005 | <0.005 |
| 測定地点 | T-5① | T-5② | T-6① | T-6② | T-7① | T-7② | T-8① | T-8② |
| pH | 8.0 | 7.5 | 7.3 | 7.5 | 7.4 | 7.8 | 7.3 | 7.4 |
| 六価クロム (mg/l) | <0.005 | <0.005 | <0.005 | <0.005 | <0.005 | <0.005 | <0.005 | <0.005 |
| 測定地点 | T-9① | T-9② | T-10① | T-10② | T-11① | T-11② | T-12① | T-12② |
| pH | 7.8 | 7.6 | 7.4 | 7.3 | 7.7 | 7.4 | 7.4 | 7.3 |
| 六価クロム (mg/l) | <0.005 | <0.005 | <0.005 | <0.005 | <0.005 | <0.005 | <0.005 | <0.005 |

備考: ①は地表から5m程度、②は地表から35m程度の層を対象としています。

解説

★測定項目について
● pH (水素イオン濃度)
地盤改良等に使用するセメント系固結剤は強アルカリ性を示すため、地下水中にセメントが混入した場合、pHがアルカリ性に強くおそれるため監視・測定しています。pHについては地下水における環境基準は定められていません。

● 六価クロム
地盤改良等に使用するセメント系固結剤は、条件によっては地下水に六価クロムとして溶出するおそれがあることから監視・測定しています。六価クロムの地下水における環境基準は0.05mg/l以下とされています。「0.005未満」とは当該箇において六価クロムを定量できる範囲未満であることを意味しています。

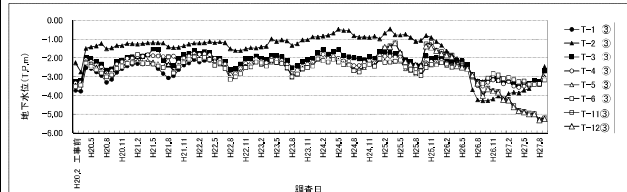
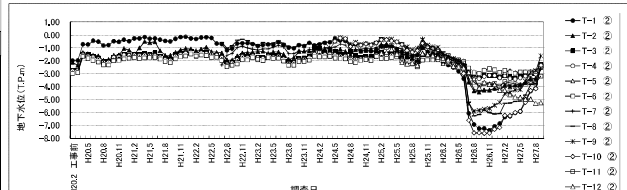
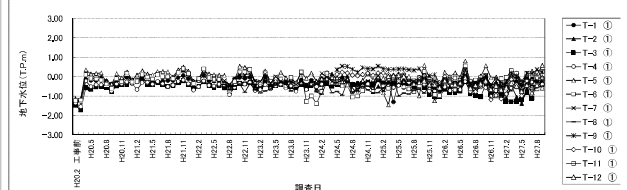
4. 地下水位調査結果 (調査日: 9月24日)

地下水位の調査結果を下の表に示します。

○ 地下水位の低下が一部で確認されました。引き続き注視していきます。

| 調査月 | T-1① | T-1② | T-2① | T-2② | T-2③ | T-3① | T-3② | T-3③ | T-4① | T-4② | T-4③ |
|-----|-------|-------|-------|-------|-------|-------|-------|-------|-------|-------|-------|
| 7月 | -0.29 | -4.36 | -0.01 | -3.41 | -3.26 | -1.11 | -3.00 | -3.24 | -0.49 | -3.08 | -3.41 |
| 8月 | -0.05 | -4.13 | -0.24 | -3.37 | -3.41 | -0.19 | -2.97 | -3.28 | -0.42 | -3.05 | -3.42 |
| 9月 | -0.35 | -2.30 | -0.33 | -2.50 | -2.47 | -0.40 | -2.30 | -2.71 | -0.39 | -2.53 | -3.07 |
| 調査月 | T-5① | T-5② | T-5③ | T-6① | T-6② | T-6③ | T-7① | T-7② | T-8① | T-8② | |
| 7月 | 0.28 | -2.85 | -3.42 | 0.14 | -2.89 | -3.42 | -0.23 | -3.32 | -0.46 | -3.85 | |
| 8月 | 0.08 | -2.80 | -3.40 | -0.03 | -2.84 | -3.38 | 0.40 | -3.45 | -0.54 | -3.78 | |
| 9月 | 0.58 | -2.35 | -3.01 | 0.28 | -2.45 | -3.18 | -0.08 | -2.66 | -0.23 | -2.48 | |
| 調査月 | T-9① | T-9② | T-10① | T-10② | T-11① | T-11② | T-11③ | T-12① | T-12② | T-12③ | |
| 7月 | 0.16 | -2.90 | -0.27 | -4.32 | -0.57 | -3.60 | -4.98 | -0.83 | -4.97 | -5.00 | |
| 8月 | 0.34 | -2.78 | -0.07 | -4.17 | -0.63 | -3.74 | -5.27 | -0.43 | -5.31 | -5.32 | |
| 9月 | 0.24 | -1.63 | -0.06 | -2.34 | -0.12 | -3.19 | -5.20 | -0.58 | -5.25 | -5.25 | |

備考: ①は地表から5m程度、②は地表から35m程度、③は地表から45m程度の層を対象としています。

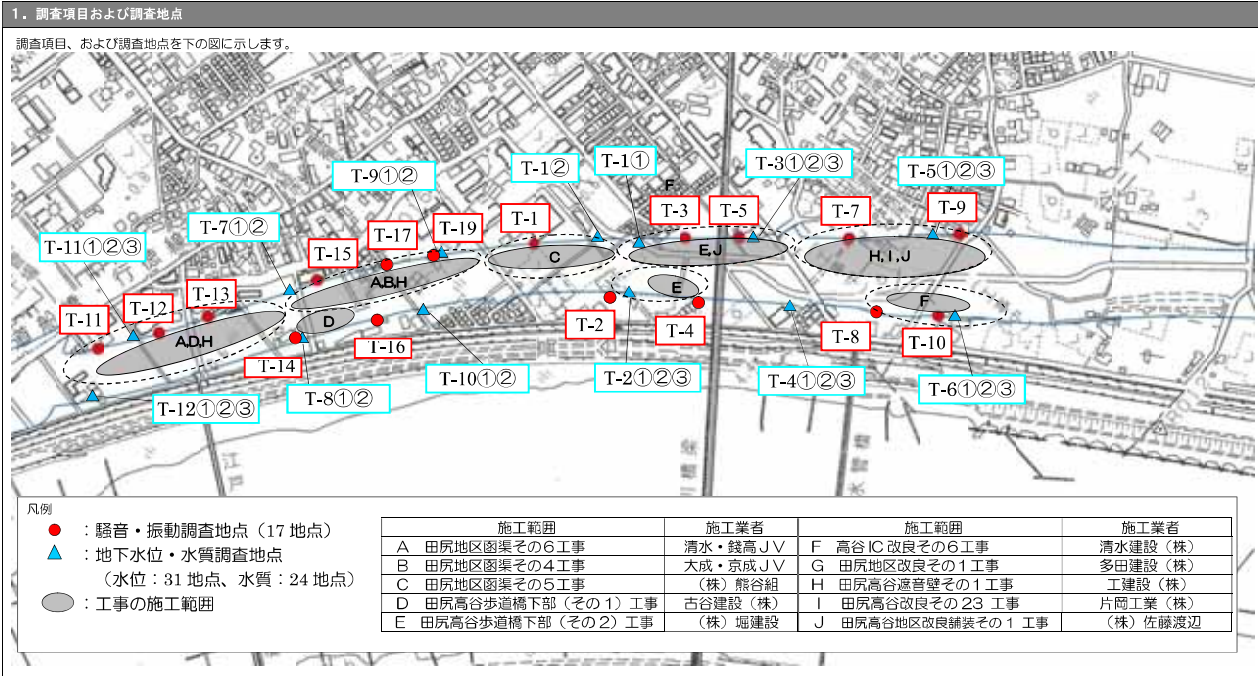


東西線周辺地区の 10 月の調査結果のお知らせ

■担当窓口：国土交通省関東地方整備局
首都圏道事務所 調査設計課
■電話番号：047-362-4115

平素は、国土交通省の^{（関係）}外環事業にご理解・ご協力いただき誠にありがとうございます。

国土交通省首都圏道事務所では地域の生活環境の保全に努めつつ外環事業に取り組むために、騒音・振動等についての調査を毎月実施しております。
ち、10月に実施しました調査結果についてお知らせ致します。



2. 騒音・振動調査結果

騒音レベル_{L_{AE}} および振動レベル_{L₁₀}の調査結果を下の表に示します。
○ 法律による規制基準を満足しています。

| 調査地点 | 付近の工事内容 | 騒音レベル _{L_{AE}} (dB) | 振動レベル _{L₁₀} (dB) | 調査日 |
|-----------|--------------------|--------------------------------------|--------------------------------------|--------|
| T-11 | A 田原地区函渠その6工事 | 57dB | 42dB | 10月31日 |
| T-12 | D 田原高谷歩道橋下部(その1)工事 | 59dB | 42dB | |
| T-13 | H 田原高谷歩道橋その1工事 | 61dB | 45dB | |
| T-14 | D 田原高谷歩道橋下部(その1)工事 | 64dB | 57dB | 10月7日 |
| T-16 | D 田原高谷歩道橋下部(その1)工事 | 58dB | 44dB | |
| T-15 | A 田原地区函渠その6工事 | 61dB | 43dB | 10月15日 |
| T-17 | B 田原地区函渠その4工事 | 62dB | 42dB | |
| T-19 | H 田原高谷歩道橋その1工事 | 62dB | 38dB | |
| T-1 | C 田原地区函渠その5工事 | 62dB | 42dB | 10月15日 |
| T-2 | E 田原高谷歩道橋下部(その2)工事 | 64dB | 45dB | |
| T-4 | E 田原高谷歩道橋下部(その2)工事 | 71dB | 53dB | 10月7日 |
| T-3 | E 田原高谷歩道橋下部(その2)工事 | 71dB | 46dB | |
| T-5 | J 田原高谷地区改良舗装その1工事 | 71dB | 46dB | 10月9日 |
| T-8 | F 高谷IC改良その6工事 | 60dB | 41dB | |
| T-10 | F 高谷IC改良その6工事 | 70dB | 46dB | 10月5日 |
| T-7 | H 田原高谷歩道橋その1工事 | 67dB | 41dB | |
| T-9 | I 田原高谷改良その23工事 | 63dB | 38dB | 10月13日 |
| T-9 | J 田原高谷地区改良舗装その1工事 | 63dB | 38dB | |
| 法律による規制基準 | | 特定建設作業に伴って発生する騒音の規制に関する基準 85 | 特定建設作業に伴って発生する振動の規制に関する基準 75 | |

解説

●騒音レベル_{L_{AE}}
騒音の大きさを騒音レベルとい、dB(デシベル)という単位で表します。騒音レベルをある時間測定したとき、全測定値の大きい方から5%目の値を_{L_{AE}}と表します。これは、「特定建設作業に伴って発生する騒音の規制に関する基準」に示された規制基準値と比較する値です。

●振動レベル_{L₁₀}
騒音と同様に、振動レベルをある時間測定したとき、全測定値の大きい方から10%目の値を_{L₁₀}と表します。これは、「振動規制法施行規則」に示された規制基準値と比較する値です。

3. 地下水質調査結果 (調査日: 10月16日)

地下水質の調査結果を下の表に示します。
毎月調査している項目として、pHおよび六価クロムがあります。
○ pHおよび六価クロムに異常はありませんでした。

| 測定地点 | T-1① | T-1② | T-2① | T-2② | T-3① | T-3② | T-4① | T-4② |
|--------------|--------|--------|--------|--------|--------|--------|--------|--------|
| pH | 7.2 | 7.2 | 6.9 | 7.5 | 7.6 | 7.3 | 7.0 | 6.9 |
| 六価クロム (mg/l) | <0.005 | <0.005 | <0.005 | <0.005 | <0.005 | <0.005 | <0.005 | <0.005 |
| 測定地点 | T-5① | T-5② | T-6① | T-6② | T-7① | T-7② | T-8① | T-8② |
| pH | 7.0 | 7.1 | 6.8 | 7.0 | 7.4 | 7.6 | 6.7 | 6.9 |
| 六価クロム (mg/l) | <0.005 | <0.005 | <0.005 | <0.005 | <0.005 | <0.005 | <0.005 | <0.005 |
| 測定地点 | T-9① | T-9② | T-10① | T-10② | T-11① | T-11② | T-12① | T-12② |
| pH | 7.7 | 7.4 | 7.0 | 6.9 | 7.3 | 7.2 | 7.1 | 7.2 |
| 六価クロム (mg/l) | <0.005 | <0.005 | <0.005 | <0.005 | <0.005 | <0.005 | <0.005 | <0.005 |

備考: ①は地表から5m程度、②は地表から35m程度の層を対象としています。

解説

★測定項目について
●pH (水素イオン濃度)
地盤改良等に使用するセメント系固着剤は強アルカリ性を示すため、地下水中にセメントが混入した場合、pHがアルカリ性に大きくおそれるため監視・測定しています。pHについては地下水における環境基準は定められていません。

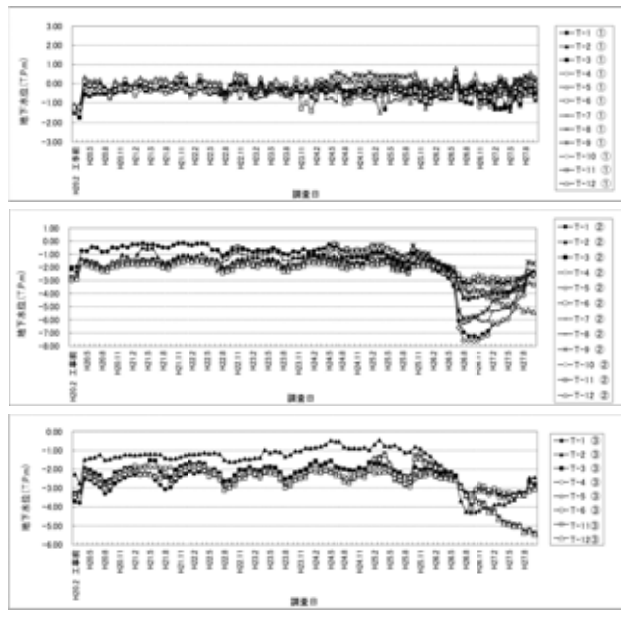
●六価クロム
地盤改良等に使用するセメント系固着剤は、条件によっては地下水に六価クロムとして溶出するおそれがあることから監視・測定しています。六価クロムの地下水における環境基準は0.05mg/l以下とされています。「0.005未満」とは当該地点において六価クロムを定量できる範囲未満であることを意味しています。

4. 地下水位調査結果 (調査日: 10月15日)

地下水位の調査結果を下の表に示します。
○ 地下水位の低下が一部で確認されました。引き続き注視していきます。

| 調査月 | T-1① | T-1② | T-2① | T-2② | T-2③ | T-3① | T-3② | T-3③ | T-4① | T-4② | T-4③ |
|-----|-------|-------|-------|-------|-------|-------|-------|-------|-------|-------|-------|
| 8月 | -0.05 | -4.13 | -0.24 | -3.37 | -3.41 | -0.19 | -2.97 | -3.28 | -0.42 | -3.05 | -3.42 |
| 9月 | -0.35 | -2.30 | -0.33 | -2.50 | -2.47 | -0.40 | -2.30 | -2.71 | -0.39 | -2.53 | -3.07 |
| 10月 | -0.52 | -2.35 | -0.87 | -2.50 | -2.45 | -0.55 | -2.43 | -2.79 | -0.65 | -2.57 | -3.02 |
| 調査月 | T-5① | T-5② | T-5③ | T-6① | T-6② | T-6③ | T-7① | T-7② | T-8① | T-8② | |
| 8月 | 0.08 | -2.80 | -3.40 | -0.03 | -2.84 | -3.38 | 0.40 | -3.45 | -0.54 | -3.78 | |
| 9月 | 0.58 | -2.35 | -3.01 | 0.28 | -2.45 | -3.18 | -0.08 | -2.66 | -0.23 | -2.48 | |
| 10月 | 0.30 | -2.44 | -3.07 | -0.04 | -2.52 | -3.11 | -0.24 | -2.78 | -0.36 | -2.58 | |
| 調査月 | T-9① | T-9② | T-10① | T-10② | T-11① | T-11② | T-11③ | T-12① | T-12② | T-12③ | |
| 8月 | 0.34 | -2.78 | -0.07 | -4.17 | -0.63 | -3.74 | -5.27 | -0.43 | -5.31 | -5.32 | |
| 9月 | 0.24 | -1.63 | -0.06 | -2.34 | -0.12 | -3.19 | -5.20 | -0.58 | -5.25 | -5.25 | |
| 10月 | 0.10 | -1.71 | -0.32 | -2.55 | -0.33 | -3.34 | -5.38 | -0.70 | -5.39 | -5.43 | |

備考: ①は地表から5m程度、②は地表から35m程度、③は地表から45m程度の層を対象としています。

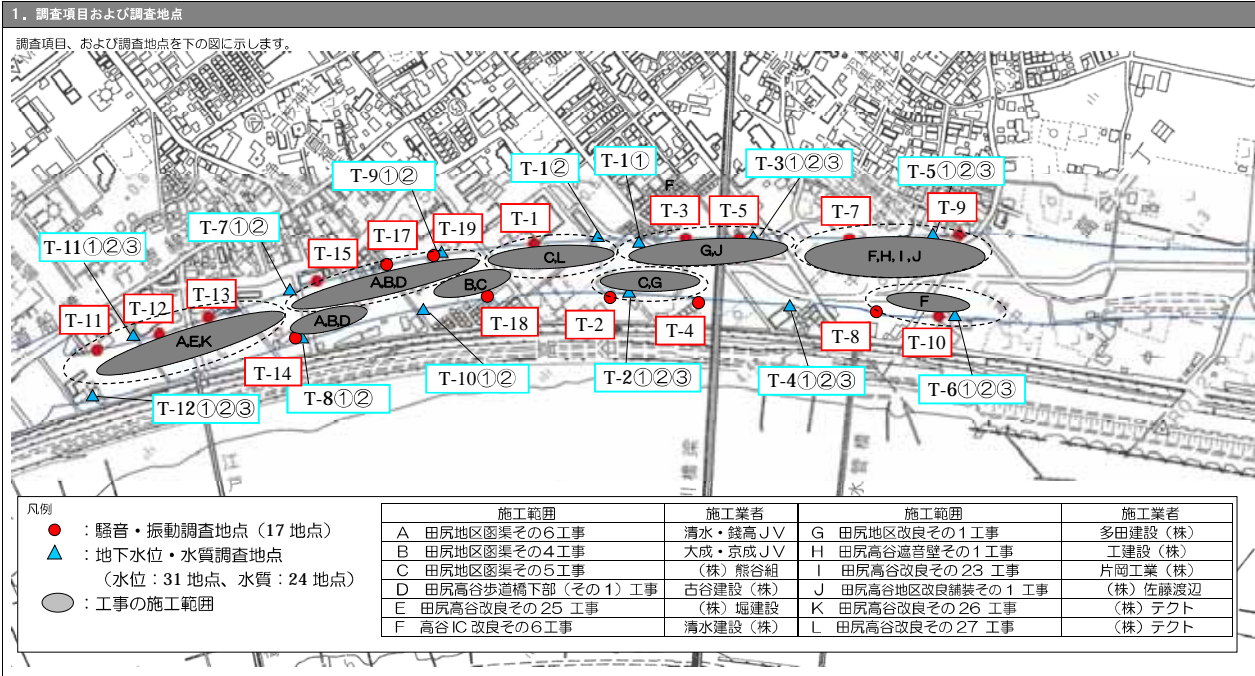


東西線周辺地区の11月の調査結果のお知らせ

■担当窓口：国土交通省関東地方整備局
首都国道事務所 調査設計課
■電話番号：047-362-4115

平素は、国土交通省の外環事業にご理解・ご協力いただき誠にありがとうございます。

国土交通省首都国道事務所では地域の生活環境の保全に努めつつ外環事業に取り組むために、騒音・振動等についての調査を毎月実施しております。ら、11月に実施しました調査結果についてお知らせ致します。



2. 騒音・振動調査結果

騒音レベル L_{eq} および振動レベル L_{10} の調査結果を下の表に示します。

○ 法律による規制基準を満足しています。

| 調査地点 | 付近の工事内容 | 騒音レベル L_{eq} (dB) | 振動レベル L_{10} (dB) | 調査日 |
|-----------|--|---------------------------------|---------------------------------|--------|
| T-11 | A 田尻地区函渠その6工事 | 62dB | 41dB | 11月30日 |
| T-12 | E 田尻高谷改良その25工事 | 63dB | 40dB | |
| T-13 | K 田尻高谷改良その26工事 | 62dB | 39dB | |
| T-14 | A 田尻地区函渠その6工事 B 田尻地区函渠その4工事 D 田尻高谷歩道橋下部(その1)工事 | 61dB | 36dB | 11月25日 |
| T-15 | A 田尻地区函渠その6工事 | 63dB | 44dB | 11月12日 |
| T-17 | B 田尻地区函渠その4工事 | 61dB | 42dB | |
| T-19 | D 田尻高谷歩道橋下部(その1)工事 | 61dB | 39dB | |
| T-18 | B 田尻地区函渠その4工事 C 田尻地区函渠その5工事 | 60dB | 40dB | |
| T-1 | C 田尻地区函渠その5工事 | 60dB | 36dB | 11月7日 |
| T-2 | O 田尻地区函渠その5工事 | 67dB | 40dB | 11月26日 |
| T-3 | G 田尻地区改良その1工事 | 71dB | 44dB | |
| T-4 | T 田尻地区改良その1工事 | 68dB | 43dB | |
| T-5 | J 田尻高谷地区改良舗装その1工事 | 71dB | 42dB | |
| T-8 | F 高谷IC改良その6工事 | 66dB | 40dB | 11月27日 |
| T-10 | F 高谷IC改良その6工事 | 64dB | 45dB | |
| T-7 | H 田尻高谷遮音壁その1工事 | 63dB | 38dB | |
| T-9 | I 田尻高谷改良その23工事 J 田尻高谷地区改良舗装その1工事 | 66dB | 39dB | 11月11日 |
| 法律による規制基準 | | 特定建設作業に伴って発生する騒音の規制に関する基準 85 | 特定建設作業に伴って発生する振動の規制に関する基準 75 | |

● 騒音レベル L_{eq} ：騒音の大きさを騒音レベルといひ、dB(デシベル)という単位で表します。騒音レベルをある時間測定したとき、全測定値の大きい方から10%の値を L_{10} と表します。これは、特定建設作業に伴って発生する騒音の規制に関する基準に示された規制基準値と比較する値です。

● 振動レベル L_{10} ：振動レベルをある時間測定したとき、全測定値の大きい方から10%の値を L_{10} と表します。これは、振動規制法施行規則に示された規制基準値と比較する値です。

3. 地下水質調査結果 (調査日：11月13日)

地下水質の調査結果を下の表に示します。

毎月調査している項目として、pHおよび六価クロムがあります。

○ pHおよび六価クロムに異常はありませんでした。

| 測定地点 | T-1① | T-1② | T-2① | T-2② | T-3① | T-3② | T-4① | T-4② |
|--------------|--------|--------|--------|--------|--------|--------|--------|--------|
| pH | 7.2 | 7.2 | 6.9 | 7.5 | 7.6 | 7.3 | 7.0 | 6.9 |
| 六価クロム (mg/l) | <0.005 | <0.005 | <0.005 | <0.005 | <0.005 | <0.005 | <0.005 | <0.005 |
| 測定地点 | T-5① | T-5② | T-6① | T-6② | T-7① | T-7② | T-8① | T-8② |
| pH | 7.0 | 7.1 | 6.8 | 7.0 | 7.4 | 7.6 | 6.7 | 6.9 |
| 六価クロム (mg/l) | <0.005 | <0.005 | <0.005 | <0.005 | <0.005 | <0.005 | <0.005 | <0.005 |
| 測定地点 | T-9① | T-9② | T-10① | T-10② | T-11① | T-11② | T-12① | T-12② |
| pH | 7.7 | 7.4 | 7.0 | 6.9 | 7.3 | 7.2 | 7.1 | 7.2 |
| 六価クロム (mg/l) | <0.005 | <0.005 | <0.005 | <0.005 | <0.005 | <0.005 | <0.005 | <0.005 |

備考：①は地表から5m程度、②は地表から35m程度の層を対象としています。

● 測定項目について
★pH (水素イオン濃度)
地盤改良等に使用するセメント系固着剤は強アルカリ性を示すため、地下水中にセメントが混入した場合、pHがアルカリ性に大きくおそれるため監視・測定しています。pHについては地下水における環境基準は定められていません。

● 六価クロム
地盤改良等に使用するセメント系固着剤は、条件によっては地下水に六価クロムとして溶出するおそれがあることから監視・測定しています。六価クロムの地下水における環境基準は、0.05mg/l以下とされています。「0.005未満」とは調査において六価クロムを定量できる範囲未満であることを意味しています。

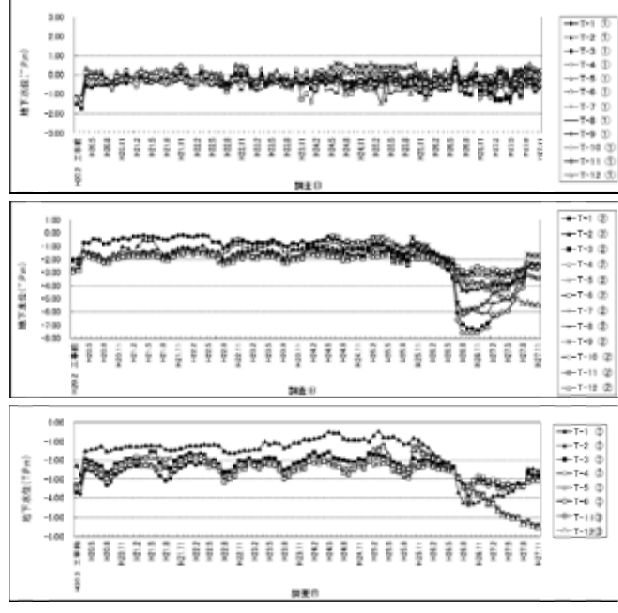
4. 地下水調査結果 (調査日：11月12日)

地下水位の調査結果を下の表に示します。

○ 地下水位の低下が一部で確認されました。引き続き注視していきます。

| 調査月 | T-1① | T-1② | T-2① | T-2② | T-2③ | T-3① | T-3② | T-3③ | T-4① | T-4② | T-4③ |
|-----|-------|-------|-------|-------|-------|-------|-------|-------|-------|-------|-------|
| 9月 | -0.35 | -2.30 | -0.33 | -2.50 | -2.47 | -0.40 | -2.30 | -2.71 | -0.39 | -2.53 | -3.07 |
| 10月 | -0.52 | -2.35 | -0.87 | -2.50 | -2.45 | -0.55 | -2.43 | -2.79 | -0.65 | -2.57 | -3.02 |
| 11月 | -0.69 | -2.36 | -0.56 | -2.54 | -2.56 | -0.60 | -2.46 | -2.81 | -0.57 | -2.63 | -3.04 |
| 調査月 | T-5① | T-5② | T-5③ | T-6① | T-6② | T-6③ | T-7① | T-7② | T-8① | T-8② | |
| 9月 | 0.58 | -2.35 | -3.01 | 0.28 | -2.45 | -3.18 | -0.08 | -2.66 | -0.23 | -2.48 | |
| 10月 | 0.30 | -2.44 | -3.07 | -0.04 | -2.52 | -3.11 | -0.24 | -2.78 | -0.36 | -2.58 | |
| 11月 | 0.13 | -2.46 | -3.07 | 0.01 | -2.55 | -3.09 | -0.16 | -2.88 | -0.34 | -2.63 | |
| 調査月 | T-9① | T-9② | T-10① | T-10② | T-11① | T-11② | T-11③ | T-12① | T-12② | T-12③ | |
| 9月 | 0.24 | -1.63 | -0.06 | -2.34 | -0.12 | -3.19 | -5.20 | -0.58 | -5.25 | -5.25 | |
| 10月 | 0.10 | -1.71 | -0.32 | -2.55 | -0.33 | -3.34 | -5.38 | -0.70 | -5.39 | -5.43 | |
| 11月 | 0.19 | -1.73 | -0.25 | -2.59 | -0.27 | -3.40 | -5.43 | -0.51 | -5.43 | -5.48 | |

備考：①は地表から5m程度、②は地表から35m程度、③は地表から45m程度の層を対象としています。

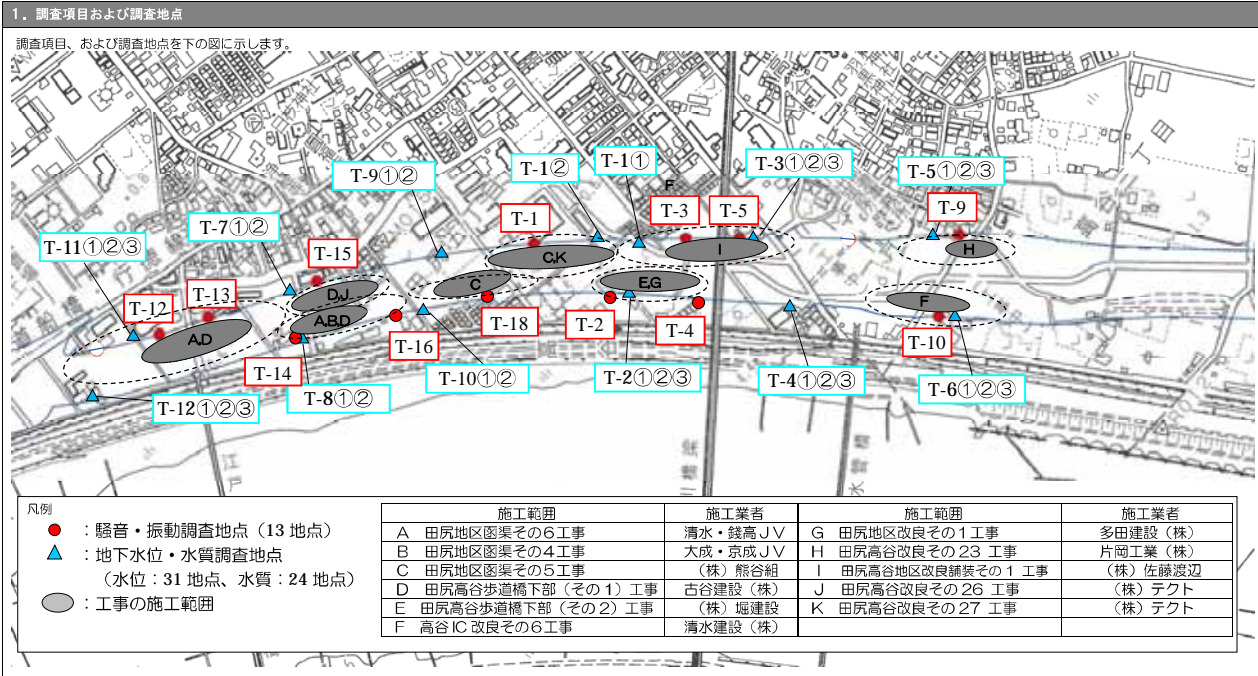


東西線周辺地区の 12 月の調査結果のお知らせ

■担当窓口：国土交通省関東地方整備局
首都国道事務所 調査設計課
■電話番号：047-362-4115

平素は、国土交通省の外環事業にご理解・ご協力いただき誠にありがとうございます。

国土交通省首都国道事務所では地域の生活環境の保全に努めつつ外環事業に取り組むために、騒音・振動等についての調査を毎月実施しております。ち、12月に実施しました調査結果についてお知らせ致します。



2. 騒音・振動調査結果

騒音レベル_{L_{eq}} および振動レベル_{L₁₀}の調査結果を下の表に示します。
○ 法律による規制基準を満足しています。

| 調査地点 | 付近の工事内容 | 騒音レベル _{L_{eq}} (dB) | 振動レベル _{L₁₀} (dB) | 調査日 |
|-----------|--|--------------------------------------|--------------------------------------|--------|
| T-12 | A 田尻地区函渠その6工事 | 67dB | 48dB | 12月10日 |
| T-13 | D 田尻高谷歩道橋下部(その1)工事 | 62dB | 40dB | |
| T-14 | A 田尻地区函渠その6工事 B 田尻地区函渠その4工事 C 田尻高谷歩道橋下部(その1)工事 | 62dB | 37dB | 12月14日 |
| T-16 | D 田尻高谷歩道橋下部(その1)工事 | 59dB | 37dB | |
| T-15 | D 田尻高谷歩道橋下部(その1)工事 J 田尻高谷改良その26工事 | 67dB | 42dB | 12月18日 |
| T-18 | C 田尻地区函渠その5工事 | 58dB | 37dB | 12月14日 |
| T-1 | C 田尻地区函渠その5工事 K 田尻高谷改良その27工事 | 68dB | 38dB | 12月15日 |
| T-2 | E 田尻高谷歩道橋下部(その2)工事 | 66dB | 40dB | 12月17日 |
| T-4 | G 田尻地区改良その1工事 | 72dB | 45dB | |
| T-3 | I 田尻高谷地区改良舗装その1工事 | 69dB | 41dB | 12月10日 |
| T-5 | | 70dB | 44dB | |
| T-10 | F 高谷IC改良その6工事 | 63dB | 46dB | 12月8日 |
| T-9 | H 田尻高谷改良その23工事 | 63dB | 36dB | 12月28日 |
| 法律による規制基準 | | 特定建設作業に伴って発生する騒音の規制に関する基準 85 | 特定建設作業に伴って発生する振動の規制に関する基準 75 | |

解説
●騒音レベル_{L_{eq}}
騒音の大きさを騒音レベルとい、dB(デシベル)という単位で表します。騒音レベルをある時間測定したとき、全測定値の大きい方から10%の値を_{L_{eq}}と表します。これは、「特定建設作業に伴って発生する騒音の規制に関する基準」に示された規制基準値と比較する値です。
●振動レベル_{L₁₀}
振動と同様に、振動レベルをある時間測定したとき、全測定値の大きい方から10%の値を_{L₁₀}と表します。これは、「振動規制法施行規則」に示された規制基準値と比較する値です。

3. 地下水質調査結果 (調査日：12月11日)

地下水質の調査結果を下の表に示します。
毎月調査している項目として、pHおよび六価クロムがあります。
○ pHおよび六価クロムに異常はありませんでした。

| 測定地点 | T-1① | T-1② | T-2① | T-2② | T-3① | T-3② | T-4① | T-4② |
|-------------|--------|--------|--------|--------|--------|--------|--------|--------|
| pH | 7.2 | 7.5 | 7.1 | 8.2 | 8.0 | 7.7 | 7.5 | 7.6 |
| 六価クロム(mg/l) | <0.005 | <0.005 | <0.005 | <0.005 | <0.005 | <0.005 | <0.005 | <0.005 |
| 測定地点 | T-5① | T-5② | T-6① | T-6② | T-7① | T-7② | T-8① | T-8② |
| pH | 7.1 | 7.6 | 7.2 | 7.6 | 7.7 | 8.1 | 7.2 | 7.6 |
| 六価クロム(mg/l) | <0.005 | <0.005 | <0.005 | <0.005 | <0.005 | <0.005 | <0.005 | <0.005 |
| 測定地点 | T-9① | T-9② | T-10① | T-10② | T-11① | T-11② | T-12① | T-12② |
| pH | 7.6 | 7.5 | 7.3 | 7.6 | 7.5 | 7.5 | 7.3 | 7.2 |
| 六価クロム(mg/l) | <0.005 | <0.005 | <0.005 | <0.005 | <0.005 | <0.005 | <0.005 | <0.005 |

備考：①は地表から5m程度、②は地表から35m程度の層を対象としています。

解説
★測定項目について
●pH(水素イオン濃度)
地盤改良等に使用するセメント系固着剤は強アルカリ性を示すため、地下水中にセメントが混入した場合、pHがアルカリ性に大きくおそれるため監視・測定しています。pHについては地下水における環境基準は定められていません。
●六価クロム
地盤改良等に使用するセメント系固着剤は、条件によっては地下水に六価クロムとして溶出するおそれがあることから監視・測定しています。六価クロムの地下水における環境基準は、0.05mg/l以下とされています。「0.005未満」とは調査において六価クロムを定量できる範囲未満であることを意味しています。

4. 地下水位調査結果 (調査日：12月10日)

地下水位の調査結果を下の表に示します。
○ 地下水位の低下が一部で確認されました。引き続き注視していきます。

| 調査月 | T-1① | T-1② | T-2① | T-2② | T-3① | T-3② | T-3③ | T-4① | T-4② | T-4③ |
|-----|-------|-------|-------|-------|-------|-------|-------|-------|-------|-------|
| 10月 | -0.52 | -2.35 | -0.87 | -2.50 | -2.45 | -0.55 | -2.43 | -2.79 | -0.65 | -2.57 |
| 11月 | -0.69 | -2.36 | -0.56 | -2.54 | -2.56 | -0.60 | -2.46 | -2.81 | -0.57 | -2.63 |
| 12月 | -0.84 | -2.34 | -0.70 | -2.61 | -2.51 | -0.63 | -2.49 | -2.83 | -0.53 | -2.68 |
| 調査月 | T-5① | T-5② | T-5③ | T-6① | T-6② | T-6③ | T-7① | T-7② | T-8① | T-8② |
| 10月 | 0.30 | -2.44 | -3.07 | -0.04 | -2.52 | -3.11 | -0.24 | -2.78 | -0.36 | -2.58 |
| 11月 | 0.13 | -2.46 | -3.07 | 0.01 | -2.55 | -3.09 | -0.16 | -2.88 | -0.34 | -2.63 |
| 12月 | 0.23 | -2.50 | -3.13 | 0.05 | -2.62 | -3.18 | -0.24 | -2.83 | -0.31 | -2.59 |
| 調査月 | T-9① | T-9② | T-10① | T-10② | T-11① | T-11② | T-11③ | T-12① | T-12② | T-12③ |
| 10月 | 0.10 | -1.71 | -0.32 | -2.55 | -0.33 | -3.34 | -5.38 | -0.70 | -5.39 | -5.43 |
| 11月 | 0.19 | -1.73 | -0.25 | -2.59 | -0.27 | -3.40 | -5.43 | -0.51 | -5.43 | -5.48 |
| 12月 | 0.11 | -1.72 | -0.38 | -2.55 | -0.35 | -3.40 | -5.62 | -0.88 | -5.49 | -5.53 |

備考：①は地表から5m程度、②は地表から35m程度、③は地表から45m程度の層を対象としています。

