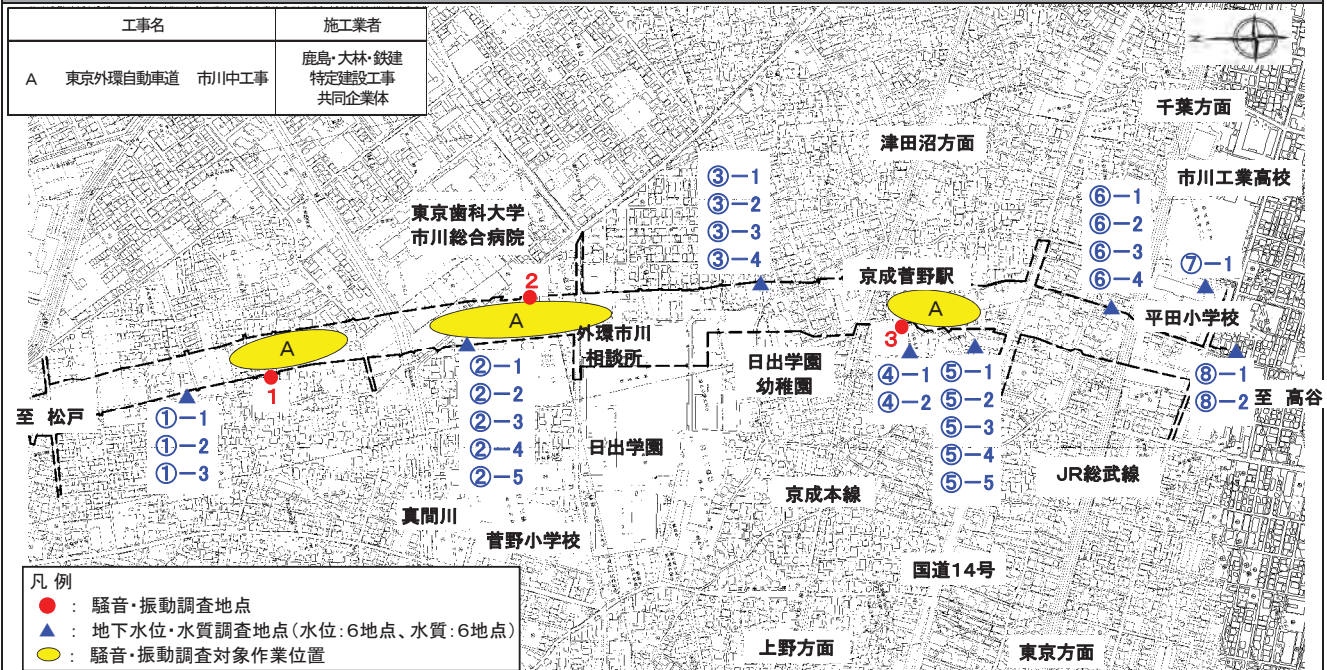


# 須和田・白幡・菅野・平田・新田地区の5月の調査結果のお知らせ

平素は、東日本高速道路の外環事業にご理解・ご協力いただき誠にありがとうございます。  
 東日本高速道路株式会社千葉工務事務所では地域の生活環境の保全に努めつつ外環事業に取り組むために、騒音・振動等について  
 の調査を毎月実施しております。  
 そのうち、5月に実施しました調査結果についてお知らせ致します。

■連絡先：東日本高速道路㈱  
 千葉工務事務所 環境技術課  
 TEL:043-350-3342

## 1. 調査項目および調査地点



## 2. 騒音・振動調査結果

騒音レベル $L_{A5}$ および振動レベル $L_{10}$ を下の表に示します。  
 ○法律による規制基準を満足しています。

調査地点	付近の工事内容	騒音レベル $L_{A5}$ (dB)	振動レベル $L_{10}$ (dB)	調査日
1	市川中工事	58	30	5月25日 昼間(8時~17時)
2		64	43	5月25日 昼間(8時~17時)
3		59	34	5月29日 昼間(8時~18時)
法律による規制基準		特定建設作業に伴って発生する騒音の規制に関する基準 85	特定建設作業に伴って発生する振動の規制に関する基準 75	

**解説**

- 騒音レベル $L_{A5}$   
 騒音の大きさを騒音レベルといい、dB(デシベル)という単位で表します。騒音レベルをある時間測定したとき、全測定値の大きい方から5%目の値を $L_{A5}$ と表します。これは、「特定建設作業に伴って発生する騒音の規制に関する基準」に示された規制基準と比較する値です。
- 振動レベル $L_{10}$   
 騒音と同様に、振動レベルをある時間測定したとき、全測定値の大きい方から10%目の値を $L_{10}$ と表します。これは、「振動規制法施行規則」に示された規制基準と比較する値です。

## 3. 地下水質調査結果(採水日:5月12日、13日)

地下水質調査結果を下の表に示します。  
 毎月調査している項目として、pHおよび六価クロムがあります。  
 ○pHおよび六価クロムに異常はありませんでした。

調査地点	①				②			
	①-1	①-2	①-3	②-1	②-2	②-3	②-4	
pH	6.1	7.8	8.0	7.3	7.7	8.0	8.3	
六価クロム(mg/l)	0.005未満	0.005未満	0.005未満	0.005未満	0.005未満	0.005未満	0.005未満	
調査地点	③				⑤			
	②-5	③-1	③-2	③-3	③-4	⑤-1	⑤-2	
pH	8.3	7.9	7.7	8.0	8.1	8.2	8.0	
六価クロム(mg/l)	0.005未満	0.005未満	0.005未満	0.005未満	0.005未満	0.005未満	0.005未満	
調査地点	⑥				⑧			
	⑤-3	⑤-4	⑤-5	⑥-1	⑧-1	⑧-2		
pH	8.0	8.0	9.8	7.3	7.6	7.5		
六価クロム(mg/l)	0.005未満	0.005未満	0.005未満	0.005未満	0.005未満	0.005未満		

**解説**

- pH(水素イオン濃度)  
 地盤改良等に使用するセメント系固着剤は強アルカリ性を示すため、地下水中にセメントが混入した場合、pHがアルカリ性に傾くおそれがあることから測定を行っております。pHについては地下水における環境基準は定められていません。なお、pH=7程度が中性であることを表しております。
- 六価クロム  
 地盤改良等に使用するセメント系固着剤は、条件によっては地下水に六価クロムとして溶出するおそれがあることから測定を行っております。六価クロムの地下水における環境基準は0.05mg/リットル以下とされています。また、「0.005未満」とは、六価クロムを定量できる最も小さい値を下回っていることをいいます。

## 4. 地下水位調査結果

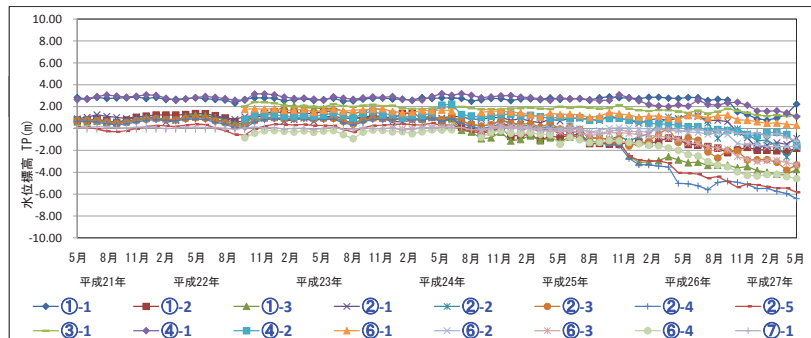
地下水位の調査結果を下の表に示します。  
 ○地下水位の低下が一部で確認されました。  
 引き続き注視していきます。

単位: T.P.m

調査地点	①				②				③				④			
	①-1	①-2	①-3	②-1	②-2	②-3	②-4	②-5	③-1	③-1	④-1	④-2	⑤-1	⑤-2	⑤-3	⑤-4
H27	0.95	-2.03	-4.17	-1.29	-1.61	-3.09	-5.74	-5.45	1.23	1.62	-0.34					
4月	1.34	-2.10	-4.18	-1.44	-2.60	-3.79	-5.95	-5.45	1.14	1.42	-0.55					
5月	2.23	-1.80	-3.74	-0.89	-1.67	-3.33	-6.41	-5.83	1.13	1.10	-1.53					
調査地点	⑥				⑦											
	⑥-1	⑥-2	⑥-3	⑥-4	⑦-1	⑦-1										
H27	0.50	-1.67	-2.90	-4.20	-0.45											
4月	0.38	-1.65	-3.11	-4.40	-0.83											
5月	0.31	-1.64	-3.33	-4.57	-1.08											

**解説**

- T.P.m  
 東京湾の海面の平均高さを0として、標高を表す時に用いる単位です。



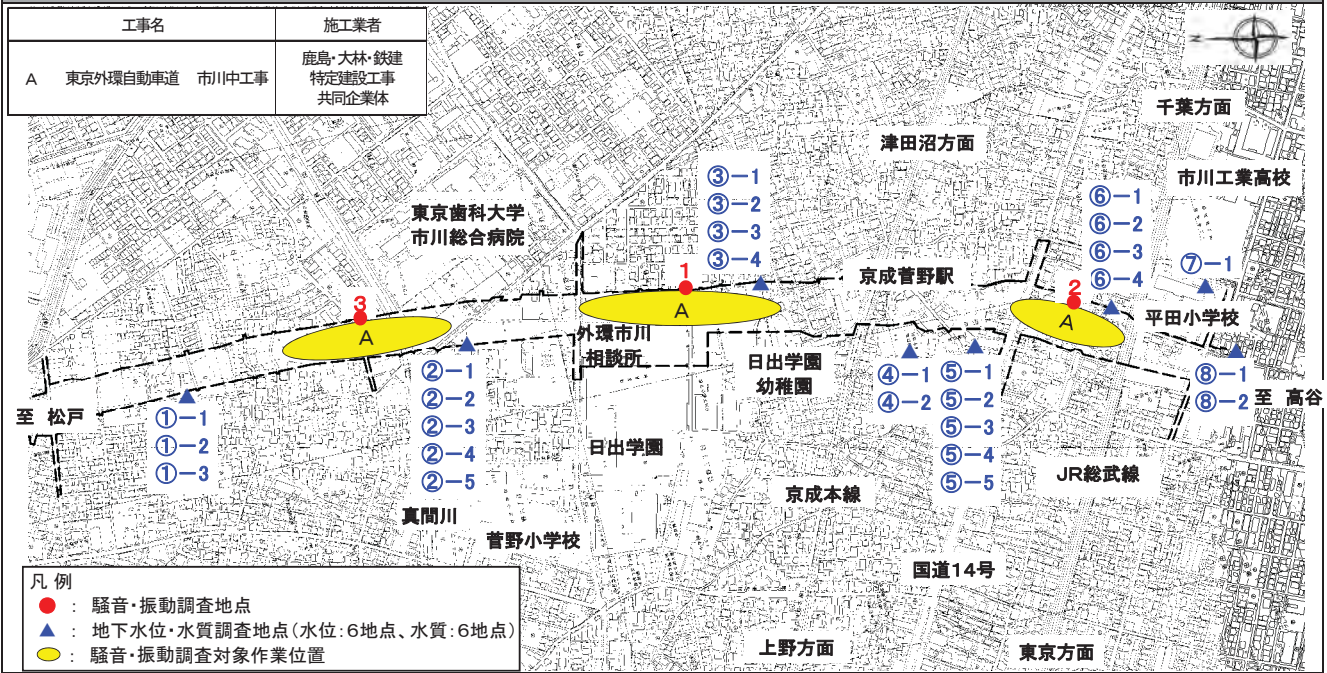


# 須和田・白幡・菅野・平田・新田地区の7月の調査結果のお知らせ

平素は、東日本高速道路路の外環事業にご理解・ご協力いただき誠にありがとうございます。  
 東日本高速道路路千葉工事事務所では地域の生活環境の保全に努めつつ外環事業に取り組むために、騒音・振動等について  
 の調査を毎月実施しております。  
 そのうち、7月に実施しました調査結果についてお知らせ致します。

■連絡先：東日本高速道路路  
 千葉工事事務所 環境技術課  
 TEL:043-350-3342

## 1. 調査項目および調査地点



## 2. 騒音・振動調査結果

騒音レベル $L_{A5}$ および振動レベル $L_{10}$ を下の表に示します。  
 ○法律による規制基準を満足しています。

調査地点	付近の工事内容	騒音レベル $L_{A5}$ (dB)	振動レベル $L_{10}$ (dB)	調査日
1	市川中工事	67	39	7月13日 昼間(8時~17時)
2		63	42	7月23日 昼間(8時~17時)
3		69	41	7月24日 昼間(8時~17時)
法律による規制基準		特定建設作業に伴って発生する騒音の規制に関する基準	特定建設作業に伴って発生する振動の規制に関する基準	
		85	75	

解説  
 ●騒音レベル $L_{A5}$   
 騒音の大きさを騒音レベルといい、dB(デシベル)という単位で表します。騒音レベルをある時間測定したとき、全測定値の大きい方から5%目の値を $L_{A5}$ と表します。これは、「特定建設作業に伴って発生する騒音の規制に関する基準」に示された規制基準と比較する値です。  
 ●振動レベル $L_{10}$   
 騒音と同様に、振動レベルをある時間測定したとき、全測定値の大きい方から10%目の値を $L_{10}$ と表します。これは、「振動規制法施行規則」に示された規制基準と比較する値です。

## 3. 地下水質調査結果(採水日:7月14日、15日)

地下水質調査結果を下の表に示します。  
 毎月調査している項目として、pHおよび六価クロムがあります。  
 ○pHおよび六価クロムに異常はありませんでした。

調査地点	①				②			
	①-1	①-2	①-3	②-1	②-2	②-3	②-4	
pH	7.1	8.1	8.0	7.1	7.8	8.0	8.2	
六価クロム(mg/l)	0.005未満	0.005未満	0.005未満	0.005未満	0.005未満	0.005未満	0.005未満	
調査地点	③				⑤			
	②-5	③-1	③-2	③-3	③-4	⑤-1	⑤-2	
pH	8.2	7.9	7.7	8.0	8.1	8.1	7.9	
六価クロム(mg/l)	0.005未満	0.005未満	0.005未満	0.005未満	0.005未満	0.005未満	0.005未満	
調査地点	⑥				⑧			
	⑤-3	⑤-4	⑤-5	⑥-1	⑧-1	⑧-2		
pH	8.0	8.1	10.0	7.0	7.8	7.6		
六価クロム(mg/l)	0.005未満	0.005未満	0.005未満	0.005未満	0.005未満	0.005未満		

解説  
 ●pH(水素イオン濃度)  
 地盤改良等に使用するセメント系固着剤は強アルカリ性を示すため、地下水中にセメントが混入した場合、pHがアルカリ性に傾くおそれがあることから測定を行っております。pHについては地下水における環境基準は定められていません。なお、pH=7程度が中性であることを表しております。  
 ●六価クロム  
 地盤改良等に使用するセメント系固着剤は、条件によっては地下水に六価クロムとして溶出するおそれがあることから測定を行っております。六価クロムの地下水における環境基準は0.05mg/リットル以下とされています。また、「0.005未満」とは、六価クロムを定量できる最も小さい値を下回っていることをいいます。

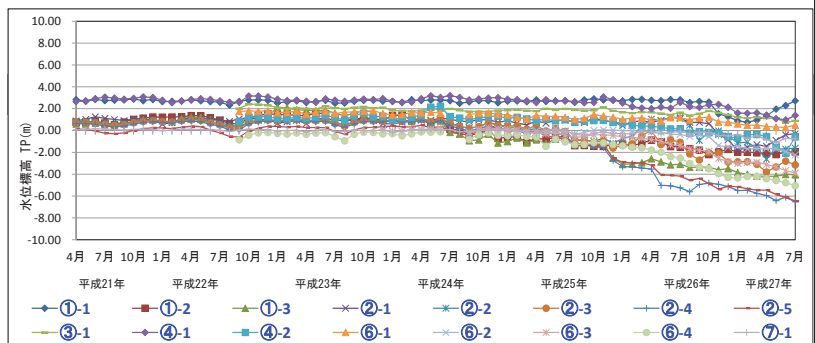
## 4. 地下水位調査結果

地下水位の調査結果を下の表に示します。  
 ○地下水位の低下が一部で確認されました。  
 引き続き注視していきます。

単位: T.P.m

調査地点	①				②				③		④	
	①-1	①-2	①-3	②-1	②-2	②-3	②-4	②-5	③-1	④-1	④-2	
H27	5月	1.97	-2.19	-4.18	-0.89	-1.67	-3.33	-6.41	-5.83	1.10	-1.53	
	6月	2.30	-1.97	-4.02	-0.39	-1.70	-2.79	-6.11	-6.11	0.74	0.98	
	7月	2.72	-1.94	-4.04	-0.28	-1.60	-3.13	-6.51	-6.45	0.90	1.39	
調査地点	⑥				⑦							
	⑥-1	⑥-2	⑥-3	⑥-4	⑦-1							
H27	5月	0.31	-1.64	-3.33	-4.57	-1.08						
	6月	0.28	-1.93	-3.66	-4.77	-0.73						
	7月	0.50	-2.23	-3.88	-5.04	-0.75						

解説  
 ●T.P.m  
 東京湾の海面の平均高さを0として、標高を表す時に用いる単位です。



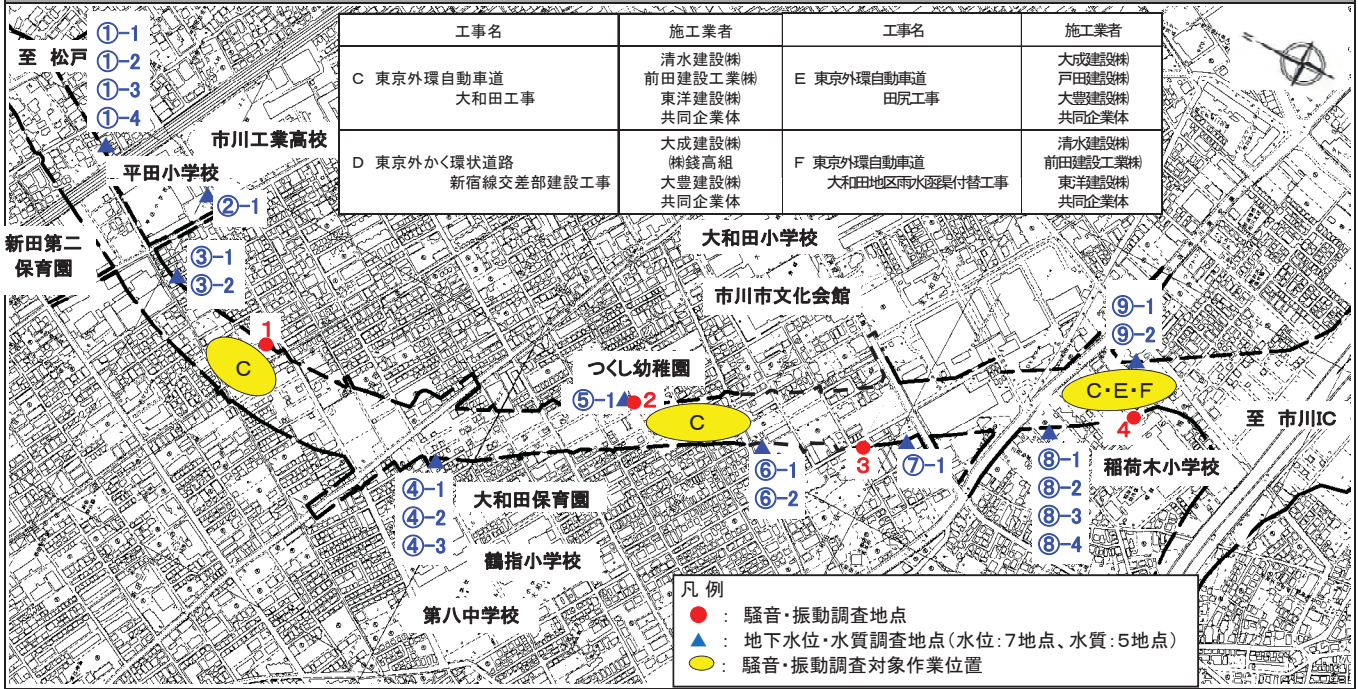


# 平田・新田・大和田地区の5月の調査結果のお知らせ

平素は、東日本高速道路(株)の外環事業にご理解・ご協力いただき誠にありがとうございます。  
 東日本高速道路(株)千葉工事事務所では地域の生活環境の保全に努めつつ外環事業に取り組むために、騒音・振動等についての調査を毎月実施しております。  
 そのうち、5月に実施しました調査結果についてお知らせ致します。

■連絡先：東日本高速道路(株)  
 千葉工事事務所 環境技術課  
 TEL:043-350-3342

## 1. 調査項目および調査地点



## 2. 騒音・振動調査結果

騒音レベル $L_{A5}$ および振動レベル $L_{10}$ を下の表に示します。  
 ○法律による規制基準を満足しています。

調査地点	付近の工事内容	騒音レベル $L_{A5}$ (dB)	振動レベル $L_{10}$ (dB)	調査日
1	大和田工事	60	44	5月27日 昼間(8時~18時)
2		62	45	5月15日 昼間(8時~18時)
3		対象としていた作業は、実施されませんでしたので、調査を行っておりません。		
4	大和田工事 田尻工事 雨水涵渠付替工事	60	40	5月27日 昼間(8時~17時)
法律による規制基準		特定建設作業に伴って発生する騒音の規制に関する基準	特定建設作業に伴って発生する振動の規制に関する基準	
		85	75	

解説 ●騒音レベル $L_{A5}$   
 騒音の大きさを騒音レベルといい、dB(デシベル)という単位で表します。騒音レベルをある時間測定したとき、全測定値の大きい方から5%目の値を $L_{A5}$ と表します。これは、「特定建設作業に伴って発生する騒音の規制に関する基準」に示された規制基準と比較する値です。

●振動レベル $L_{10}$   
 騒音と同様に、振動レベルをある時間測定したとき、全測定値の大きい方から10%目の値を $L_{10}$ と表します。これは、「振動規制法施行規則」に示された規制基準と比較する値です。

## 3. 地下水質調査結果 (採水日:5月13日)

地下水質調査結果を下の表に示します。  
 毎月調査している項目として、pHおよび六価クロムがあります。  
 ○pHおよび六価クロムに異常はありません。

調査地点	①	③	④			⑥	
	①-1	③-1	③-2	④-1	④-2	④-3	⑥-1
pH	7.3	7.6	7.5	7.0	7.5	8.0	7.5
六価クロム(mg/L)	0.005未満	0.005未満	0.005未満	0.005未満	0.005未満	0.005未満	0.005未満

調査地点	⑧				
	⑧-2	⑧-1	⑧-2	⑧-3	⑧-4
pH	8.1	7.1	7.6	8.1	7.8
六価クロム(mg/L)	0.005未満	0.005未満	0.005未満	0.005未満	0.005未満

解説 ●pH(水素イオン濃度)  
 地盤改良等に使用するセメント系固着剤は強アルカリ性を示すため、地下水中にセメントが混入した場合、pHがアルカリ性に傾くおそれがあることから測定を行っております。pHについては地下水における環境基準は定められていません。なお、pH=7程度が中性であることを表しております。

●六価クロム  
 地盤改良等に使用するセメント系固着剤は、条件によっては地下水に六価クロムとして溶出するおそれがあることから測定を行っております。六価クロムの地下水における環境基準は0.05mg/L(リットル以下)とされています。また、「0.005未満」とは、六価クロムを定量できる最も小さい値を下回っていることをいいます。

## 4. 地下水水位調査結果

地下水水位の調査結果を下の表に示します。  
 ○地下水水位の低下が一部で確認されました。  
 引き続き注視していきます。

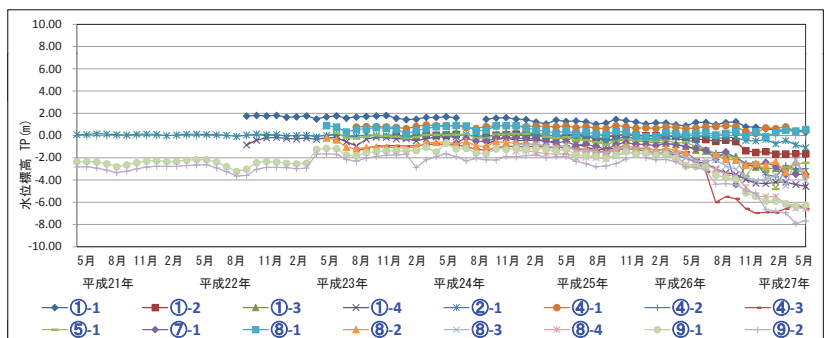
単位: T.P.m

調査地点	①				②				④				⑤				⑦			
	①-1	①-2	①-3	①-4	②-1	②-2	②-3	②-4	④-1	④-2	④-3	④-4	⑤-1	⑤-2	⑤-3	⑤-4	⑦-1	⑦-2	⑦-3	⑦-4
H27	3月	0.50	-1.67	-2.90	-4.20	-0.45	0.78	-2.68	-6.58	-2.83	-3.52									
	4月	0.38	-1.65	-3.11	-4.40	-0.83	0.38	-3.00	-6.24	-2.60	-3.49									
	5月	0.31	-1.64	-3.33	-4.57	-1.08	0.47	-2.98	-6.58	-2.44	-3.48									

調査地点	⑧				⑨				
	⑧-1	⑧-2	⑧-3	⑧-4	⑨-1	⑨-2	⑨-3	⑨-4	
H27	3月	0.48	-3.32	-4.49	-6.15	-6.14	-6.96		
	4月	0.41	-2.31	-2.19	-6.51	-6.30	-7.90		
	5月	0.54	-3.47	-4.08	-6.54	-6.25	-7.67		

解説 ●T.P.m  
 東京湾の海面の平均高さを0として、標高を表す時に用いる単位です。

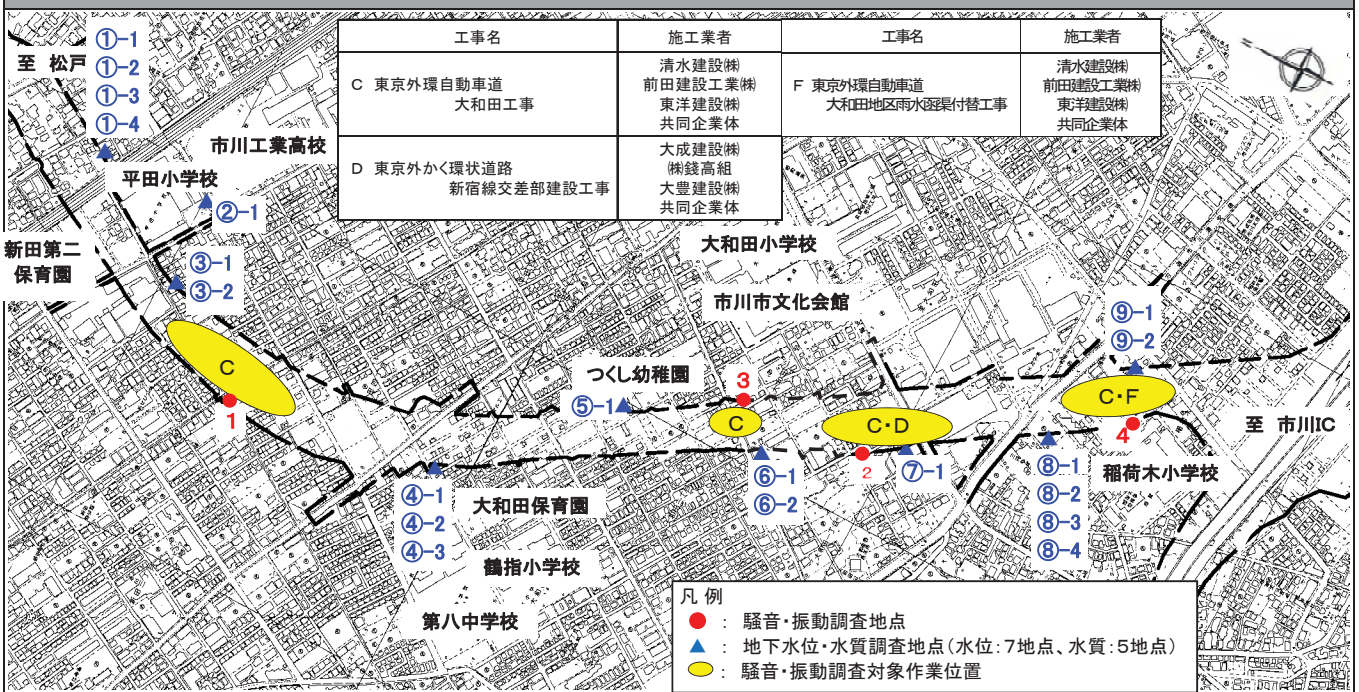


# 平田・新田・大和田地区の6月の調査結果のお知らせ

平素は、東日本高速道路(株)の外環事業にご理解・ご協力いただき誠にありがとうございます。  
 東日本高速道路(株)千葉工事業務所では地域の生活環境の保全に努めつつ外環事業に取り組むために、騒音・振動等についての調査を毎月実施しております。  
 そのうち、6月に実施しました調査結果についてお知らせ致します。

■連絡先：東日本高速道路(株)  
 千葉工事業務所 環境技術課  
 TEL:043-350-3342

## 1. 調査項目および調査地点



## 2. 騒音・振動調査結果

騒音レベル $L_{A5}$ および振動レベル $L_{10}$ を下の表に示します。  
**○法律による規制基準を満足しています。**

調査地点	付近の工事内容	騒音レベル $L_{A5}$ (dB)	振動レベル $L_{10}$ (dB)	調査日
1	大和田工事	68	45	6月6日 昼間(8時~18時)
2	大和田工事 新宿線交差部建設工事	64	43	6月10日 昼間(7時~20時)
3	大和田工事	60	48	6月24日 昼間(8時~17時)
4	大和田工事 雨水函渠付替工事	59	40	6月22日 昼間(8時~19時)
法律による規制基準		特定建設作業に伴って発生する騒音の規制に関する基準	特定建設作業に伴って発生する振動の規制に関する基準	
		85	75	

**解説** ●騒音レベル $L_{A5}$   
 騒音の大きさを騒音レベルといい、dB(デシベル)という単位で表します。騒音レベルをある時間測定したとき、全測定値の大きい方から5%目の値を $L_{A5}$ と表します。これは、「特定建設作業に伴って発生する騒音の規制に関する基準」に示された規制基準と比較する値です。

●振動レベル $L_{10}$   
 騒音と同様に、振動レベルをある時間測定したとき、全測定値の大きい方から10%目の値を $L_{10}$ と表します。これは、「振動規制法施行規則」に示された規制基準と比較する値です。

## 3. 地下水質調査結果 (採水日:6月9日、10日)

地下水質調査結果を下の表に示します。  
 毎月調査している項目として、pHおよび六価クロムがあります。  
**○pHおよび六価クロムに異常はありません。**

調査地点	①	③	④		⑥
	①-1	③-1	④-1	④-2	⑥-1
pH	7.0	7.8	7.5	7.0	7.5
六価クロム(mg/L)	0.005未満	0.005未満	0.005未満	0.005未満	0.005未満

調査地点	⑧
	⑧-1
pH	7.1
六価クロム(mg/L)	0.005未満

**解説**  
 ●pH(水素イオン濃度)  
 地盤改良等に使用するセメント系固着剤は強アルカリ性を示すため、地下水中にセメントが混入した場合、pHがアルカリ性に傾くおそれがあることから測定を行っております。pHについては地下水における環境基準は定められていません。なお、pH=7程度が中性であることを表しております。

●六価クロム  
 地盤改良等に使用するセメント系固着剤は、条件によっては地下水に六価クロムとして溶出するおそれがあることから測定を行っております。六価クロムの地下水における環境基準は0.05mg/Lリットル以下とされています。また、「0.005未満」とは、六価クロムを定量できる最も小さい値を下回っていることをいいます。

## 4. 地下水水位調査結果

地下水水位の調査結果を下の表に示します。  
**○地下水水位の低下が一部で確認されました。**  
 引き続き注視していきます。

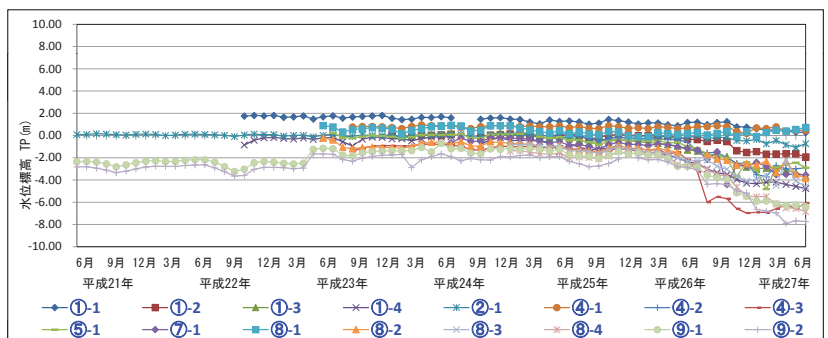
単位: T.P.m

調査地点	①							④						
	①-1	①-2	①-3	①-4	②-1	④-1	④-2	④-3	④-3	⑤-1	⑦-1			
H27	4月	0.38	-1.65	-3.11	-4.40	-0.83	0.38	-3.00	-6.24	-2.60	-3.49			
	5月	0.31	-1.64	-3.33	-4.57	-1.08	0.47	-2.98	-6.58	-2.44	-3.48			
	6月	0.28	-1.93	-3.66	-4.77	-0.73	0.48	-2.91	-6.06	-2.88	-3.54			

調査地点	⑧				⑨			
	⑧-1	⑧-2	⑧-3	⑧-4	⑨-1	⑨-2		
H27	4月	0.41	-2.31	-2.19	-6.51	-6.30	-7.90	
	5月	0.54	-3.47	-4.08	-6.54	-6.25	-7.67	
	6月	0.73	-3.85	-4.58	-6.84	-6.40	-7.73	

**解説** ●T.P.m  
 東京湾の海面の平均高さを0として、標高を表す時に用いる単位です。

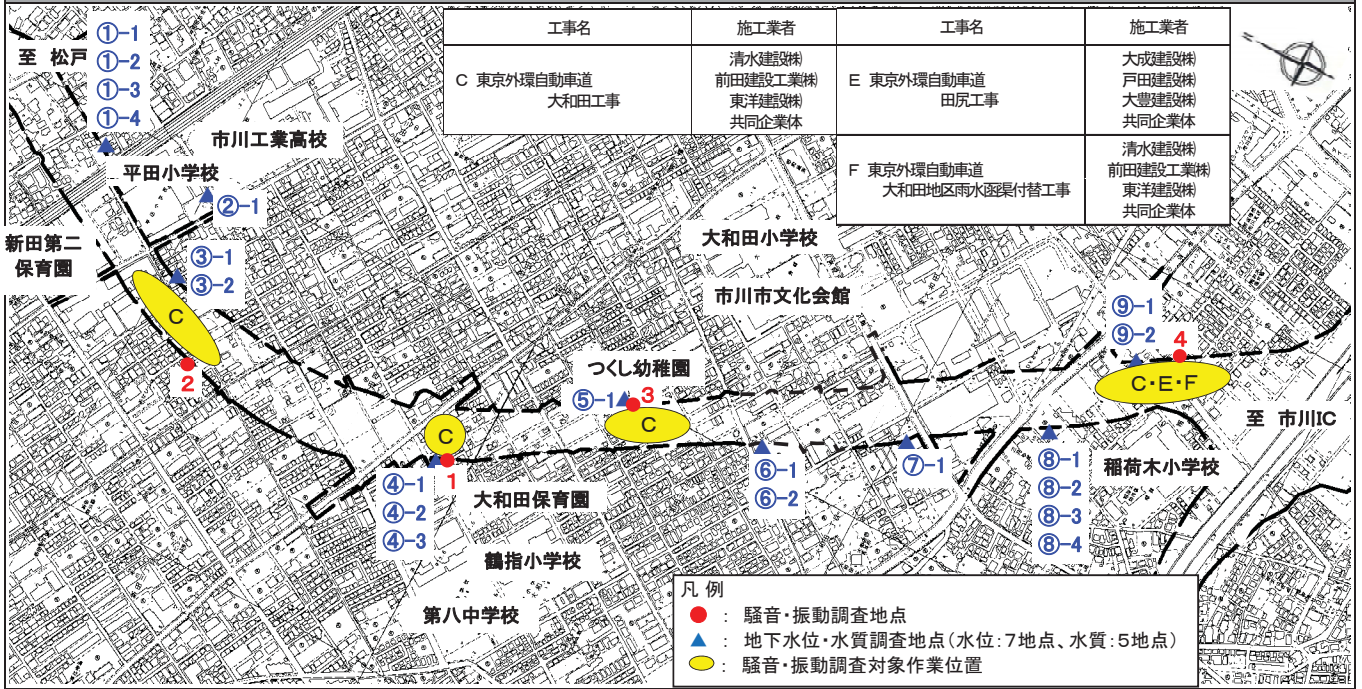


# 平田・新田・大和田地区の7月の調査結果のお知らせ

平素は、東日本高速道路㈱の外環事業にご理解・ご協力いただき誠にありがとうございます。  
 東日本高速道路㈱千葉工事事務所では地域の生活環境の保全に努めつつ外環事業に取り組むために、騒音・振動等についての調査を毎月実施しております。  
 そのうち、7月に実施しました調査結果についてお知らせ致します。

■連絡先：東日本高速道路㈱  
 千葉工事事務所 環境技術課  
 TEL:043-350-3342

## 1. 調査項目および調査地点



## 2. 騒音・振動調査結果

騒音レベル $L_{A5}$ および振動レベル $L_{10}$ を下の表に示します。  
 ○法律による規制基準を満足しています。

調査地点	付近の工事内容	騒音レベル $L_{A5}$ (dB)	振動レベル $L_{10}$ (dB)	調査日
1	大和田工事	71	44	7月7日 昼間(8時~20時)
		65	33	7月7日 昼間(8時~17時)
3	大和田工事 雨水函渠付替工事 田尻工事	65	43	7月14日 昼間(8時~20時)
		62	34	7月23日 昼間(8時~17時)
法律による規制基準		特定建設作業に伴って発生する騒音の規制に関する基準	特定建設作業に伴って発生する振動の規制に関する基準	
		85	75	

解説 ●騒音レベル $L_{A5}$   
 騒音の大きさを騒音レベルといい、dB(デシベル)という単位で表します。騒音レベルをある時間測定したとき、全測定値の大きい方から5%目の値を $L_{A5}$ と表します。これは、「特定建設作業に伴って発生する騒音の規制に関する基準」に示された規制基準と比較する値です。

●振動レベル $L_{10}$   
 騒音と同様に、振動レベルをある時間測定したとき、全測定値の大きい方から10%目の値を $L_{10}$ と表します。これは、「振動規制法施行規則」に示された規制基準と比較する値です。

## 3. 地下水質調査結果 (採水日:7月14日、15日)

地下水質調査結果を下の表に示します。  
 毎月調査している項目として、pHおよび六価クロムがあります。  
 ○pHおよび六価クロムに異常はありません。

調査地点	①							②						
	①-1	③-1	③-2	④-1	④-2	④-3	⑥	⑥-2	⑧-1	⑧-2	⑧-3	⑧-4		
pH	7.0	7.8	7.6	7.0	7.5	8.0	7.5	8.1	7.0	7.7	8.1	7.8		
六価クロム(mg/l)	0.005未満	0.005未満	0.005未満	0.005未満	0.005未満	0.005未満	0.005未満	0.005未満	0.005未満	0.005未満	0.005未満	0.005未満		

解説 ●pH(水素イオン濃度)  
 地盤改良等に使用するセメント系固着剤は強アルカリ性を示すため、地下水中にセメントが混入した場合、pHがアルカリ性に傾くおそれがあることから測定を行っております。pHについては地下水における環境基準は定められていません。なお、pH=7程度が中性であることを表しております。

●六価クロム  
 地盤改良等に使用するセメント系固着剤は、条件によっては地下水に六価クロムとして溶出するおそれがあることから測定を行っております。六価クロムの地下水における環境基準は0.05mg/lリットル以下とされています。また、「0.005未満」とは、六価クロムを定量できる最も小さい値を下回っていることをいいます。

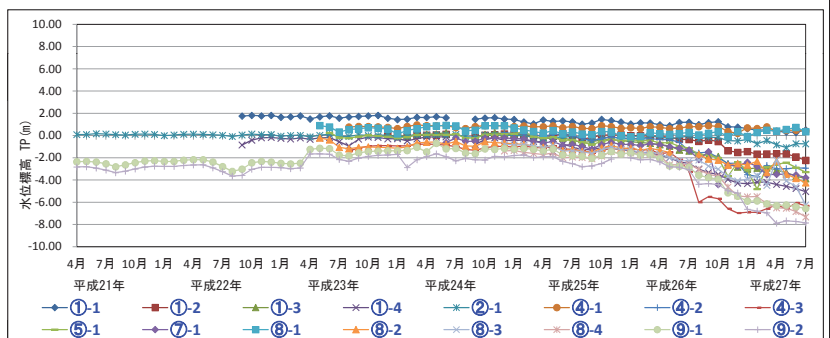
## 4. 地下水位調査結果

地下水位の調査結果を下の表に示します。  
 ○地下水位の低下が一部で確認されました。  
 引き続き注視していきます。

単位: T.P.m

調査地点	①				②				③			
	①-1	①-2	①-3	①-4	②-1	②-2	②-3	②-4	③-1	③-2	③-3	③-4
H27	5月	0.31	-1.64	-3.33	-4.57	-1.08	0.47	-2.98	-6.58	-2.44	-3.48	
	6月	0.28	-1.93	-3.66	-4.77	-0.73	0.48	-2.91	-6.06	-2.88	-3.54	
	7月	0.50	-2.23	-3.88	-5.04	-0.75	0.38	-2.93	-6.33	-3.29	-3.79	
調査地点	④				⑤							
	④-1	④-2	④-3	④-4	⑤-1	⑤-2	⑤-3	⑤-4				
H27	5月	0.54	-3.47	-4.08	-6.54	-6.25	-7.67					
	6月	0.73	-3.85	-4.58	-6.84	-6.40	-7.73					
	7月	0.35	-4.25	-6.24	-7.33	-6.57	-7.86					

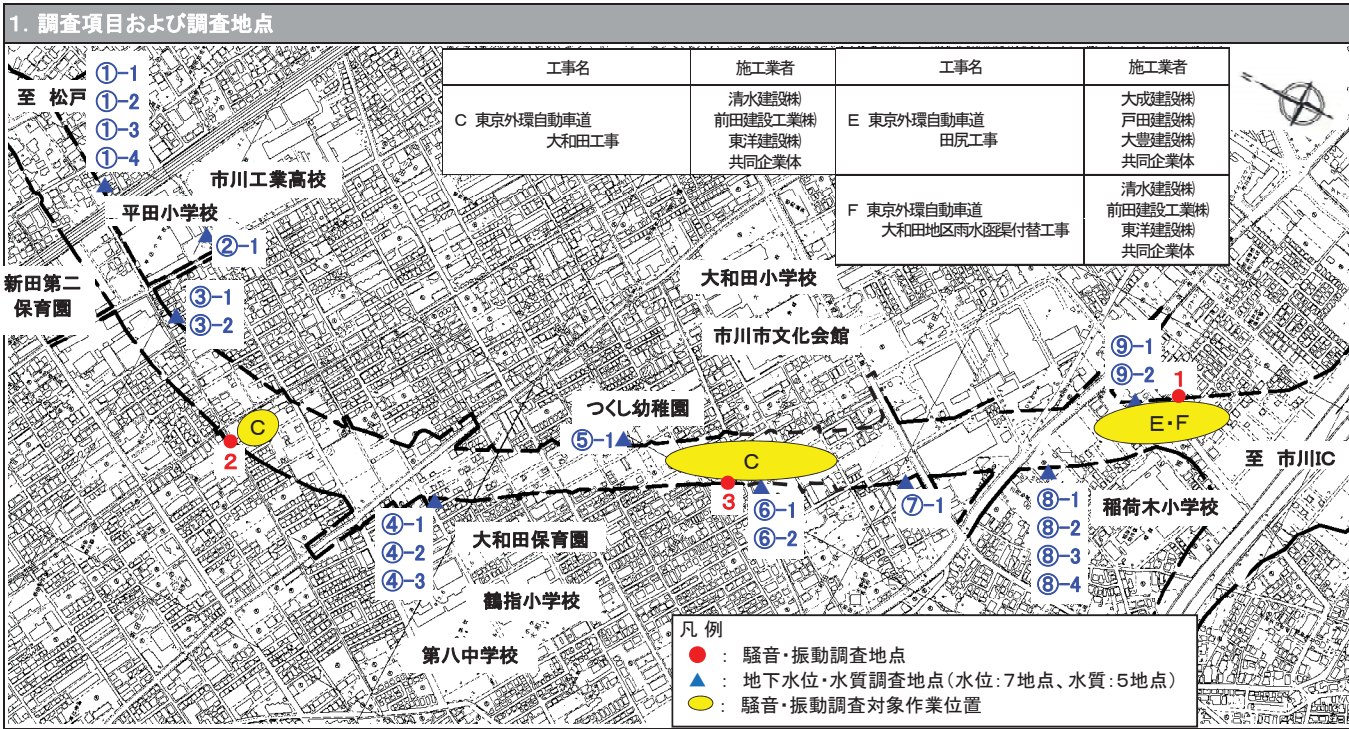
解説 ●T.P.m  
 東京湾の海面の平均高さを0として、標高を表す時に用いる単位です。



# 平田・新田・大和田地区の8月の調査結果のお知らせ

平素は、東日本高速道路㈱の外環事業にご理解・ご協力いただき誠にありがとうございます。  
 東日本高速道路㈱千葉工事事務所では地域の生活環境の保全に努めつつ外環事業に取り組むために、騒音・振動等  
 についての調査を毎月実施しております。  
 そのうち、8月に実施しました調査結果についてお知らせ致します。

■連絡先：東日本高速道路㈱  
 千葉工事事務所 環境技術課  
 TEL:043-350-3342



### 2. 騒音・振動調査結果

騒音レベル $L_{A5}$ および振動レベル $L_{10}$ を下の表に示します。  
 ○法律による規制基準を満足しています。

調査地点	付近の工事内容	騒音レベル $L_{A5}$ (dB)	振動レベル $L_{10}$ (dB)	調査日
1	雨水函渠付替工事 田尻工事	63	35	8月6日 昼間(7時~18時)
2	大和田工事	63	38	8月22日 昼間(8時~17時)
3		72	45	8月21日 昼間(8時~19時)
法律による規制基準		特定建設作業に伴って発生する騒音の規制に関する基準	特定建設作業に伴って発生する振動の規制に関する基準	
		85	75	

### 3. 地下水質調査結果 (採水日:8月7日、10日)

地下水質調査結果を下の表に示します。  
 毎月調査している項目として、pHおよび六価クロムがあります。  
 ○pHおよび六価クロムに異常はありません。

調査地点	①	③	④	⑥
	①-1	③-1	④-1	⑥-1
pH	7.5	7.7	7.6	7.0
六価クロム(mg/l)	0.005未満	0.005未満	0.005未満	0.005未満

調査地点	②	⑤	⑦	⑧
	②-1	⑤-1	⑦-1	⑧-1
pH	8.0	6.9	7.6	8.0
六価クロム(mg/l)	0.005未満	0.005未満	0.005未満	0.005未満

解説

- pH (水素イオン濃度)  
 地盤改良等に使用するセメント系固着剤は強アルカリ性を示すため、地下水中にセメントが混入した場合、pHがアルカリ性に傾くおそれがあることから測定を行っております。pHについては地下水における環境基準は定められていません。なお、pH=7程度が中性であることを表しております。
- 六価クロム  
 地盤改良等に使用するセメント系固着剤は、条件によっては地下水に六価クロムとして溶出するおそれがあることから測定を行っております。六価クロムの地下水における環境基準は0.05mg/lリットル以下とされています。また、「0.005未満」とは、六価クロムを定量できる最も小さい値を下回っていることをいいます。

### 4. 地下水水位調査結果

地下水水位の調査結果を下の表に示します。  
 ○地下水水位の低下が一部で確認されました。  
 引き続き注視していきます。

単位: T.P.m

調査地点	①							②							③							④							⑤							⑦																									
	①-1	①-2	①-3	①-4	②-1	②-2	②-3	②-4	③-1	③-2	③-3	③-4	④-1	④-2	④-3	④-4	⑤-1	⑤-2	⑤-3	⑤-4	⑦-1	⑦-2	⑦-3	⑦-4																																					
H27	6月	0.28	-1.93	-3.66	-4.77	-0.73	0.48	-2.91	-6.06	-2.88	-3.54	0.28	-1.93	-3.66	-4.77	-0.73	0.48	-2.91	-6.06	-2.88	-3.54	0.28	-1.93	-3.66	-4.77	-0.73	0.48	-2.91	-6.06	-2.88	-3.54	0.28	-1.93	-3.66	-4.77	-0.73	0.48	-2.91	-6.06	-2.88	-3.54	0.28	-1.93	-3.66	-4.77	-0.73	0.48	-2.91	-6.06	-2.88	-3.54	0.28	-1.93	-3.66	-4.77	-0.73	0.48	-2.91	-6.06	-2.88	-3.54
	7月	0.50	-2.23	-3.88	-5.04	-0.75	0.38	-2.93	-6.33	-3.29	-3.79	0.50	-2.23	-3.88	-5.04	-0.75	0.38	-2.93	-6.33	-3.29	-3.79	0.50	-2.23	-3.88	-5.04	-0.75	0.38	-2.93	-6.33	-3.29	-3.79	0.50	-2.23	-3.88	-5.04	-0.75	0.38	-2.93	-6.33	-3.29	-3.79	0.50	-2.23	-3.88	-5.04	-0.75	0.38	-2.93	-6.33	-3.29	-3.79										
	8月	0.13	-1.68	-3.87	-5.22	-1.09	0.31	-3.46	-6.57	-3.50	-4.60	0.13	-1.68	-3.87	-5.22	-1.09	0.31	-3.46	-6.57	-3.50	-4.60	0.13	-1.68	-3.87	-5.22	-1.09	0.31	-3.46	-6.57	-3.50	-4.60	0.13	-1.68	-3.87	-5.22	-1.09	0.31	-3.46	-6.57	-3.50	-4.60	0.13	-1.68	-3.87	-5.22	-1.09	0.31	-3.46	-6.57	-3.50	-4.60										

