

2. PRTRデータの入手方法

2.1 集計結果を見るには？

この章では、環境省や経済産業省をはじめ、地方自治体や企業、NGO・NPOが公表しているPRTRデータの集計例をご紹介します。PRTR制度が開始されてから、誰でもPRTRデータを入手できるようになったことで、各都道府県や全国各地の企業、NGO・NPOなどが、それぞれ異なる関心や視点に立ってデータを集計し、グラフ化したり地図化するなどいろいろな工夫をこらして公表するようになってきています。これらの集計結果から、私たちは多くのことを読みとることができます。

引用)PRTRデータを読み解くための市民ガイドブック(環境省)

(1) 集計結果を見る

千葉県では届出されたPRTRデータの集計結果を「PRTRデータの集計結果(千葉県)」

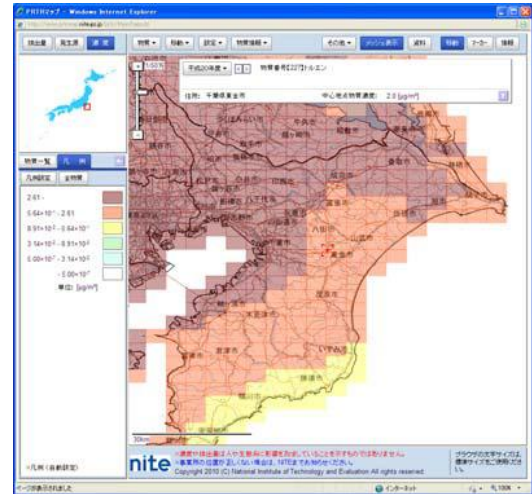
(<http://www.pref.chiba.lg.jp/taiki/kagakubusshitsu/prtr-shuukei/>)で公表しています。

この中では、事業者から届出されたPRTRデータについて、千葉県内の排出先・移動先別の分析や届出量上位物質毎の分析、届出外排出量の分析、経年変化等について取りまとめています。

これは千葉県HPで閲覧することができます。

The screenshot shows the Chiba Prefecture website's navigation menu with '環境・県土づくり' (Environment & Prefecture Building) selected. The breadcrumb trail is 'ホーム > 環境・県土づくり > 環境 > 化学物質関連 > PRTRデータの集計結果(千葉県)'. The page title is 'PRTRデータの集計結果(千葉県)'. The main content area features a section for '最新の集計結果(平成25年11月15日公表)' with a link to the '千葉県における化学物質の排出量・移動量について—平成23年度PRTRデータの集計結果—' (PDF: 485KB). Below this is a section for '過去の集計結果' with a link to the '平成21年度PRTRデータ集計結果(平成23年10月28日公表)' (PDF: 概要版(PDF:485KB)).

PRTRデータの集計結果(千葉県)
(<http://www.pref.chiba.lg.jp/taiki/kagakubusshitsu/prtr-shuukei/>)



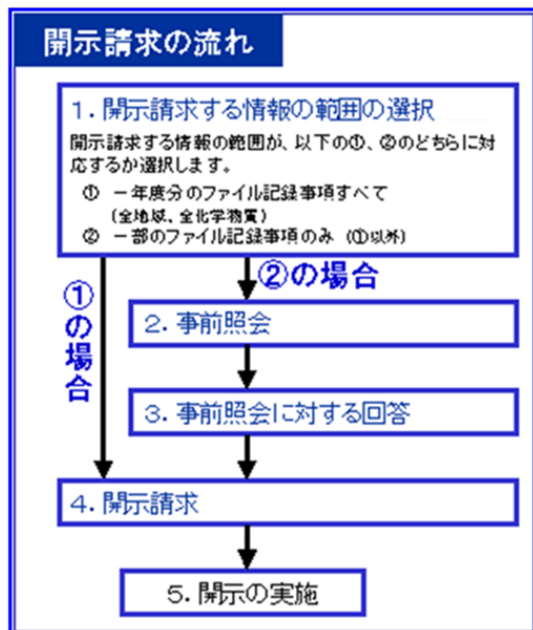
独立行政法人 製品評価技術基盤機構
(<http://www.prtrmap.nite.go.jp/prtr/top.do>)

排出量マップ(濃度)
(独立行政法人 製品評価技術基盤機構)

国が公表しているPRTRデータをもとに、市区町村別の集計や化学物質毎の排出量、濃度推計結果を5kmメッシュマップにして提供しています。

2.2 個別事業所データの入手方法

国による集計結果の公表日以後であれば、誰でも個別の事業所が届け出た排出量等のデータについて、国に対して開示請求をすることができます。請求先は、環境省、経済産業省及び、事業者の営業活動を管轄する省庁です。



開示手続きについて

開示手続きに関する詳しい情報は、経済産業省のHPに記載されています。経済産業省等の窓口では、全国すべての事業者からの届出について開示請求を受け付けるほか、開示にあたっての事前照会や開示手続全般の問い合わせにも対応しています。

開示手続きの流れ(経済産業省:

http://www.meti.go.jp/policy/chemical_management/law/prtr/7.html)

引用・一部修正)PRTRインフォメーション広場(環境省)

HP上からの入手について

各組織のホームページ上からも事業所データを入手することができます。

PRTRデータ地図上表示システム(環境省)
(<http://www2.env.go.jp/chemi/prtr/prtrmap/>)



PRTRけんさくん
独立行政法人 製品評価技術基盤機構
(<http://www.prtr.nite.go.jp/prtr/prtrdss.html>)