



チーバくん
千葉県は令和5年で
誕生150周年を迎えました

県水だより



ポタリちゃん

千葉県広報Xで千葉県営水道の情報を発信しています

目次 2面 被災地への応援活動を行っています、おしえてポタリちゃん～組織編～／3面 貯水槽水道の適正な管理をお願いします、水道メーターの取り替えにご協力ください／4面 水道週間浄水場見学会の募集、水道出前講座の募集、県水クイズ など

千葉県営水道の令和6年度当初予算について

水道事業の経営は、主にお客様からの【水道料金収入】で運営されています。令和6年度当初予算では、中期経営計画の3つの基本目標の達成に向けて必要な予算を計上します。

基本目標1 「強靱」な水道の構築

○管路の更新・整備

…382億8,700万円(令和5年度:378億3,200万円)

老朽度や重要度等を勘案し、管路の更新・整備を行っていきます。

- ・**铸铁管更新工事**
(小中口径管)
284億円
- ・**大口径管路更新工事**
30億3,900万円
- ・**第二木下～柏井導水管整備事業**
3億7,900万円



水道管の取替工事

○浄・給水場設備の更新・整備

…244億7,000万円(令和5年度:195億4,800万円)

老朽化が著しい浄・給水場等について、計画的に電気設備・機械設備等の更新・整備を進めていきます。

○停電対策の強化(一部再掲)

…145億2,900万円(令和5年度:47億6,300万円)

災害等による停電時においても浄水処理や送配水を継続できるよう、浄・給水場等における非常用自家発電機の増強や燃料タンクの増設などを実施します。

○新庁舎整備事業

…10億3,000万円(令和5年度:6億8,500万円)

企業局本局機能の分散配置を解消するとともに、危機管理体制を強化するため、県庁近傍の新都心ビル跡地に新庁舎を建設します。

令和6年度は、令和7年度の供用開始に向け、建設工事の着実な進捗を図ります。

- ・事業期間:令和2年度～令和7年度(令和7年度供用開始予定)

基本目標2 「安全」な水の供給

○水質管理の徹底

…3億8,700万円(令和5年度:5億3,600万円)

お客様に安全な水をお届けするため、水質検査機器の更新及び赤濁水等の発生防止を目的とした管内洗浄等を行い、浄水場から蛇口まで、水質管理を徹底してまいります。

○おいしい水の技術的な取組(一部再掲)

…2億9,000万円(令和5年度:2億7,900万円)

お客様に安全でおいしい水を供給するため、塩素濃度低減に向けた管路末端での塩素濃度の測定や、赤濁水等の発生防止を目的とした管内洗浄のほか、貯水槽設置者による貯水槽水道の適正管理等を促進してまいります。

基本目標3 お客様からの「信頼」の確保

○ICTを活用したお客様サービス向上事業

…12億6,500万円(令和5年度:3億1,600万円)

水道料金の支払や各種手続きについて、オンライン化、キャッシュレス化、ペーパーレス化を進めることにより、お客様満足度や利便性の更なる向上を図ります。

- ・令和4年度 クレジットカード払い導入
- ・令和5年度 Web口座振替受付導入
- ・令和6年度 納期限を過ぎた料金の即時支払い
- ・令和7年度 お客様専用ページ(マイポータル)・チャットボットの稼働

○環境負荷の低減に向けた取組(一部再掲)

…1億5,500万円

(令和5年度:2億5,500万円)

環境負荷の低減を目指し、再生可能エネルギーの導入等を進めます。

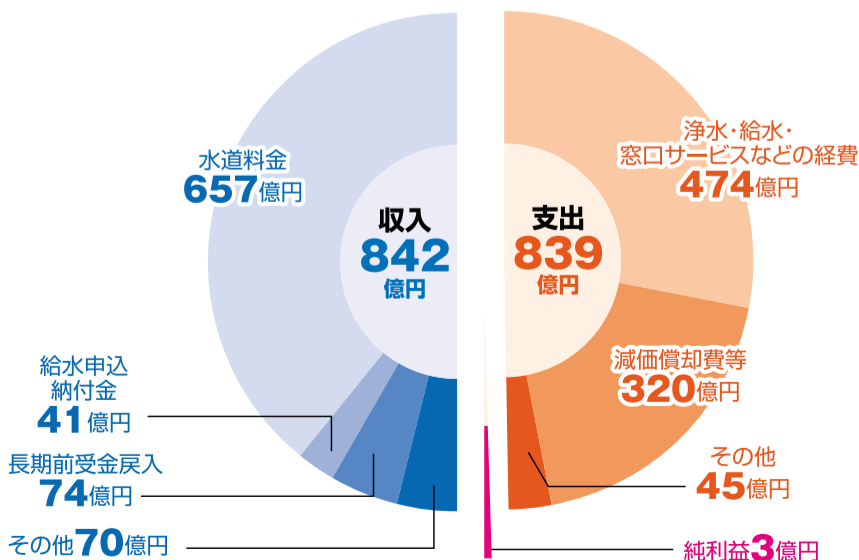
- ・ちば野菊の里浄水場(第2期)太陽光発電設備工事(再掲) 8,900万円
- ・LED照明の導入 3,700万円
- ・公用車の電動化 2,900万円



太陽光パネルの設置(ちば野菊の里浄水場)

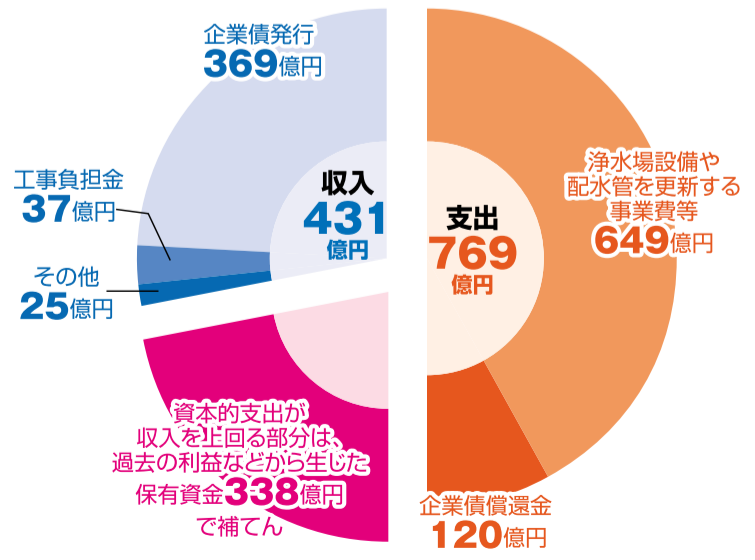
収益的収支

事業の管理・運営にかかわる収支です。



資本的収支

施設の整備・改良にかかわる収支です。



千葉県営水道では、24時間365日安定して水道水をお届けするため、古くなった水道管を地震に強い耐震管に取り換える工事を進めています。近隣での水道管工事期間中はご迷惑をおかけいたしますが、ご理解、ご協力をお願いいたします。

被災地への応援活動を行っています

令和6年1月1日に発生した令和6年能登半島地震に係る支援要請が、公益社団法人日本水道協会関東地方支部からあったことを受け、千葉県営水道では断水が発生した被災地への応急給水活動や応急復旧活動の支援を行っています。



石川県輪島市での応急給水活動

輪島市内の避難所等で応急給水活動をするため、道路状況が悪い中、令和6年1月6日から3月21日までの期間で給水車及び職員延べ72人を派遣しています。また、1月16日に組立式給水タンク3台を提供しました。

応急給水活動の支援

応急復旧活動の支援

災害時等における応援派遣に関する協定を締結している一般社団法人千葉県上下水道インフラ整備協会とともに、令和6年1月20日から3月21日までに職員延べ52人、協力事業者延べ124人を派遣し、志賀町や輪島市にて水道管の漏水調査や修繕を実施しています。



応急給水隊出発式



給水車への補水作業



音聴棒による漏水調査



漏水修繕工事

応急給水隊長(市川水道事務所所属)
1月6日～1月11日派遣

応急復旧隊長(千葉水道事務所所属)
1月20日～1月26日派遣

応急復旧隊員(船橋北支所所属)
2月4日～2月10日派遣

輪島市内の被害は想像以上で、市街地では倒壊した家々の間を縫って走行するなど、日常ではあり得ない光景に言葉もありませんでした。

毎日、金沢市から輪島市へ片道100km以上を5時間程度かけ、積雪と凍結で覆われ破損した道路を慎重かつ安全に運転し、被災地へ水を届けました。

給水場所では、住民の方から大変感謝され、「1秒でも早く安全に水を届けよう」とチーム一丸となって活動を行いました。

1日でも早く被災された方々の日常が取り戻せる事を祈っています。

私たちは、志賀町にて水道の応急復旧作業を行いました。

断水している区域の水道管に水を流し、漏水している箇所があれば修繕し、通水区域を広げるものです。朝早くから夕方まで、漏水した箇所を探す作業で、寒さも厳しかったのですが、地元の方から感謝の言葉をいただき、少しでもお役に立ちたい気持ちで作業しました。

次の復旧隊にバトンを渡し千葉に帰ってきましたが、地元の方々の日常が戻る日を切に願っています。

被災地の倒壊した家屋、陥没した道路、土砂崩れを目の当たりにして、被災規模の大きさを肌で感じました。

また、作業中に住民の方々と話をする機会があり、改めて水道の重要性を実感しました。住民の方々の生活を支える業務を担っていることを肝に銘じて、今後の業務に取り組んでいきたいです。

被災地の一刻も早い復興を願っています。

千葉県営水道では、大規模災害や不測の事故に備え、迅速かつ的確に対応できるよう体制の充実を図ってまいります。



～組織編～

千葉県営水道は千葉県企業局が運営していて、たくさんのチームに分かれているんだ！今回は県営水道の組織とお客様とのつながりについて紹介するよ！

平成31年4月1日に千葉県水道局と千葉県企業土地管理局の組織統合によって誕生したよ！

企業局

工業用水部は京葉臨海工業地帯の工場などへ水を送り届けていて、土地管理部は幕張新都心や千葉ニュータウン、臨海部の工業用地等で土地の分譲・貸付け・管理などを行っているんだ。



管理部

水道部

工業用水部

土地管理部

水道事務所(支所) 10か所

県水お客様センター

施設整備センター

浄水場 4か所・給水場 4か所

水質センター



料金の徴収、給水装置工事等



給水契約の申込み・変更、お問合せ、相談等



浄・給水場等の建設工事



川や沼の水を浄水処理して配水



川や沼、浄・給水場、蛇口の水質検査等

水道事務所では料金の支払いや水漏れに関するお問合せを受け付けているよ！



お引越しなどのご相談は県水お客様センターに電話してね

お客様



浄水場できれいになった水を、みんなのところへ送り届けるよ



「県水だより」は、スマートフォン向けアプリ「マチイロ」でも配信しています。

貯水槽水道の適正な管理をお願いします



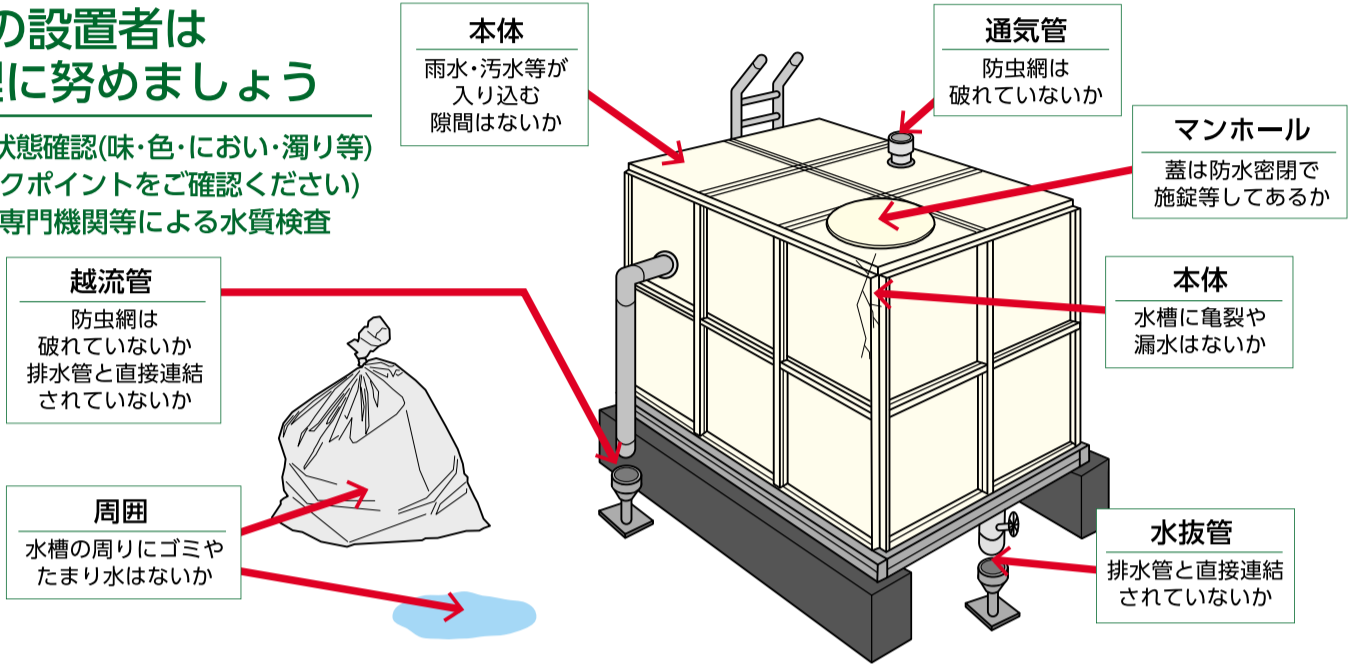
貯水槽水道とは、ビルやマンション等の建物に設置されている貯水槽に水を一度貯留し、蛇口まで給水する施設の総称です。

貯水槽水道の適正な管理を怠ると、衛生上の問題が発生するおそれがあります。

不適正な管理により、衛生上の問題が発生した場合は、貯水槽水道の設置者(管理者)が責任を問われます。

貯水槽水道の設置者は貯水槽の適正管理に努めましょう

- ① 日1回、蛇口から採水した水の状態確認(味・色・におい・濁り等)
- ② 月1回、施設の点検(図のチェックポイントをご確認ください)
- ③ 年1回以上、貯水槽の清掃及び専門機関等による水質検査



貯水槽水道地域巡回サービスについて

千葉県営水道では、お客様に『おいしい水』を安心して飲んでいただくため、貯水槽水道地域巡回サービスの案内を送付しております。案内が届いた際には、ぜひ点検をお申込みください。

点検時間は30分程度で、点検費用はかかりません

○主な内容

- ・貯水槽水道の管理状況の点検
貯水槽内外部の点検を実施し、適正な管理方法について、指導及び助言します。
- ・水質検査
味・臭気・色・色度・濁度・残留塩素を測定します。
- ・資料提供
貯水槽水道ガイドライン等の各種パンフレットを送付します。

○直結給水方式への転換について

千葉県営水道では、安全でおいしい水をそのまま蛇口までお届けできる直結給水方式への転換を促進しています。

貯水槽方式から直結給水方式へ転換した場合の効果

- ・貯水槽の維持管理(点検、清掃など)が不要となります。
- ・貯水槽設置用地の省スペース化により、駐車場や倉庫・物置等への有効利用が図れます。

※ホテル・学校・病院など、一時的に大量の水を使用する建物や断水による影響が大きい建物は貯水機能がある貯水槽方式が適している場合があります。

直結給水方式への転換については、お住まいの地区を受け持つ各水道事務所・支所にお問合せ・ご相談ください。

連絡先：お問合せ・ご相談は下記までご連絡ください。

- 千葉県水道管工事協同組合(市川事務所) — TEL : 047-312-9221
 - 千葉県企業局水道部給水課 — TEL : 043-211-8722
- ※当業務は千葉県営水道から千葉県水道管工事協同組合に委託しています。

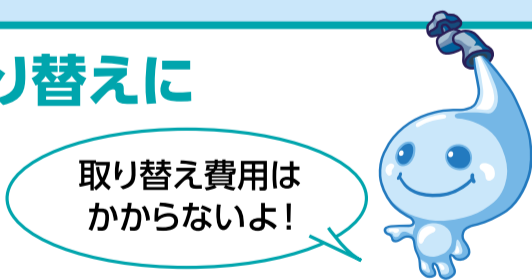
水道メーターの取り替えにご協力ください

水道メーターは、法律(計量法)で有効期限が8年と定められています。

千葉県企業局では、お客様宅に設置している水道メーターを、有効期限内に新しいメーターに取り替えています。メーターを取り替える際には、あらかじめハガキをお送りし、予定日等をお知らせします。

また、取り替え作業は施工業者に委託しております。

作業に当たっては千葉県企業局が発行した身分証を携帯し、腕章を着用した作業員が行います。ご理解、ご協力をお願いします。



水道メーター

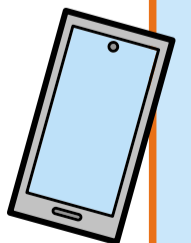
ポタリちゃんXの千葉県広報Xへの統合について

これまで千葉県営水道の情報を「ポタリちゃんX (@potarichan)」で発信してきましたが、令和6年3月1日からより多くの方に情報をお届けするため、アカウントを「千葉県広報X (@chibaken_kouhou)」に統合しました。

これまで以上に充実した情報を発信していきますので、「千葉県広報X」のフォローをお願いします。



千葉県広報X (@chibaken_kouhou)



水道週間 浄水場見学会

普段見ることの出来ない浄水場・取水場の見学会を実施します。

[見学コース及び集合・解散場所]

コース	見学場所／集合・解散場所	募集人数
A	柏井浄水場・印旛取水場／千葉駅周辺を予定	45名
B	ちば野菊の里浄水場・矢切取水場／松戸駅周辺を予定	45名

※現地集合および途中乗車・降車は出来ません。

※集合・解散場所の詳細は当選者あての通知に記載します。

[日時] 令和6年6月2日(日)午前9時～午後4時頃まで

[対象者] 千葉県営水道の給水区域内在住者

[申込方法] 往復はがき、またはメールに参加希望者全員の住所・氏名・年齢・電話番号・希望コース1つを記入し、下記の申込先へお送りください。

※参加費用は無料です。※1組4名様まで応募できます。

※応募者多数の場合は、抽選となります。

[申込締切] 令和6年5月8日(水)

(当日消印有効。メールでの申込は、午後5時受信分まで)

[その他] ・昼食は各自で持参してください。雨天決行します。
・運動靴でご参加ください。ペットを連れての見学は出来ません。
・小学生以下は保護者の同伴をお願いします。

申込み・
問合せ先

〒262-8512(郵便番号の記入により住所省略可)
千葉県企業局水道部浄水課「水道週間浄水場見学会」係
電話番号 043-211-8683

メールアドレス w-jousui@pref.chiba.lg.jp

千葉県営水道 水道週間浄水場見学会 で検索



開催は
無料
です!

水道出前講座

を希望する学校・団体を募集します

安全でおいしい水道水のことを楽しく学んでいただく出前講座を行っています。

[講座内容] ○安全でおいしい水はどうやってできているのかな?(紙芝居)

90分程度

○浄水処理実験のデモンストレーション

○水のおいしいクイズにチャレンジしよう! など

[実施期間] 火曜日～金曜日 9時30分～17時
(土・日・祝日及び月曜日は開催していません)

[開催場所] 体育館、教室、公民館、集会場等
(お客様の方で会場の確保をお願いします)

[対象者] 小学校(主に4年生向け)又は一般の団体
(県営水道の給水区域内に限る)

[申込方法] ちば電子申請サービス、FAX又は官製はがき

5～7月は希望が
集中するので、
申込みはお早めに!



詳細は 千葉県営水道 出前講座 で検索



[問合せ先] 千葉県企業局水道部計画課おいしい水づくり推進班
TEL:043-211-8632

県水クイズ

アンケート

給水契約の申込み・変更はどこにお問い合わせすればいいでしょう?

ヒント:「おしえてポタリちゃん!」のコーナーをよく見てみよう!

- | | |
|---|---|
| (1)千葉県広報Xをフォローしていますか。
1.している 2.していない | (3)災害時に断水した場合の給水場所(応急給水拠点)を知っていますか。
1.知っている 2.知らない |
| (2)災害に備えて水の備蓄をしていますか。
1.している 2.していない | |

応募方法

ホームページ

右記の応募ページ、または「県水クイズ」で検索していただき、必要項目を入力の上、ご応募ください。

はがき

①郵便番号・住所・氏名・年齢②クイズの答え
③アンケートの答え④県水だよりを読んだ感想をご記入の上、あて先までご応募ください。

正解者の中から抽選で25名様に記念品をプレゼントします。

当選者の発表は発送をもってかえさせていただきます。

締切 令和6年5月7日(火)

あて先

〒262-8512(郵便番号記入により住所省略可)
千葉県企業局管理部業務振興課「県水クイズ係」

備考

・感想やイラストは匿名で紙面等に掲載させていただきますことがあります。

・質問や要望については直接お答えすることはできません。

・個人情報、は、記念品の発送以外には使用しません。

1月1日号の県水クイズの正解は、「**スイサイガ(水彩画)**」でした。

応募総数2,324通、
うち正解者2,319通

応募ページ



東京スター銀行・みずほ信託銀行の窓口収納取扱い終了のお知らせ

東京スター銀行及びみずほ信託銀行の窓口での納入通知書による支払いの取扱いは、令和6年3月末で終了しました。

なお、口座振替による水道料金の支払いは引き続きご利用いただけます。

一部の検針会社の名称が令和6年4月から変更になります

千葉西支所、市原支所の管内 シーデーシー情報システム(株) ▶ CDCアクアサービス(株)

船橋水道事務所、船橋北支所の管内 (株)エコシティサービス ▶ (株)アウトソーシング トータルサポート

水道の使用開始・中止のお申込み、その他水道に関するお問合せ 県水お客様センター

日曜日・祝日及び年末年始(12/29～1/3)を除く

生活保護世帯や障害者世帯等のうち、免除要件に該当する世帯の方に対しては、お申出により料金の一部を免除する制度があります。

詳しくはホームページ(<https://www.pref.chiba.lg.jp/suidou/gyoumu/ryoukin/menjo.html>)をご覧ください。

0570-001-245 ナビダイヤルをご利用になれない方
043-310-0321

FAX専用 043-272-3333 ※通話・FAX送信等にかかる費用はお客様のご負担となります。

電話受付時間 月～金曜日 8:45から18:00まで 土曜日 8:45から17:00まで

支払猶予 水道のご相談 水道管の埋設状況 については管轄の水道事務所・支所にお問合せください

千葉県企業局の水道事務所・支所一覧

千葉水道事務所	☎043-264-1114	千葉市中央区南町1-4-7
└ 千葉西支所	☎043-278-4144	千葉市美浜区真砂5-20
└ 市原支所	☎0436-41-1362	市原市五所1445-4
船橋水道事務所	☎047-433-2514	船橋市高瀬町62-12
└ 船橋北支所	☎047-465-9133	船橋市高根台1-5-1
└ 千葉ニュータウン支所	☎0476-46-3514	印西市高花2-1-4
└ 成田支所	☎0476-27-2232	成田市加良部3-2
市川水道事務所	☎047-378-1517	市川市南八幡1-10-15
└ 松戸支所	☎047-368-6143	松戸市小根本7
└ 葛南支所	☎047-357-1197	市川市新井3-15-10

夜間・休日のお問合せはお近くの水道センターへ

※フルタイムお客様サポートサービス業務委託の受託者

委託会社	連絡先
(株)千葉水道センター	043-241-6091
(株)船橋水道センター	047-447-7300
(株)市川水道センター	047-332-8852
(株)松戸水道センター	047-367-3937
(株)市原水道センター	0436-21-7041
(株)北総水道センター	0476-98-3000

夜間・休日の受付時間

区分	月～金	土・日・祝
水道の使用開始 中止のお申込み	17:00から 22:00まで	9:00から 22:00まで
給水装置(宅地内の給水管や蛇口等)の修繕受付	9:00から 22:00まで	9:00から 22:00まで
漏水事故の通報 その他のサービス	17:00から 翌朝9:00まで	9:00から 翌朝9:00まで

給水区域は、千葉県北西部などの11市(千葉市、船橋市、松戸市、習志野市、市原市、成田市、印西市、白井市の一部と市川市、浦安市、鎌ヶ谷市の全域)です。

※令和4(2022)年9月1日号時点から変更ありません。