

お客様のおいしい水への要望にお応えするため、「安全・おいしい水プロジェクト2021-2025」を策定しました。

【目的】

安全でおいしい水道水をお届けし、お客様に安心して快くお使いいただき、水道水の満足度の向上を図ります。

安全・おいしい水プロジェクト 2021-2025

取組内容

技術的な取組

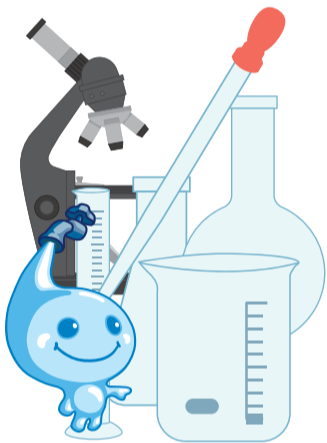


○水源から蛇口までの水質管理

水源の水質に応じて的確に浄水処理を実施します。また、お届けする水道水については国が定めた水質基準の51項目よりも多い200項目以上の水質検査を実施します。さらに、配水区域内に設置した62台の水質自動監視装置により、水質の常時監視を行います。

○残留塩素の低減化

水道水は、安全性を確保するため塩素による消毒が義務付けられていますが、水道水中の塩素濃度が高いと、おいしさを損なうとも言われています。そこで、お客様が塩素のにおいを感じずにおいしく水道水を飲むよう、安全性を確保しながら残留塩素の低減化を推進します。



水質検査 **200** 項目以上

お客様との取組



○水道出前講座

小学校や自治会を対象として、安全でおいしい水道水ができるまでの過程を実験などで体験できる「水道出前講座」を実施します。

※新型コロナウイルス感染症の状況により、開催を中止する場合があります。

○水質検査体験

お客様自身が簡易水質検査キットによりご自宅の水道水の水質検査を行う「水質検査体験」を実施します。

○おいしい水懇話会

お客様や学識経験者によって構成される「おいしい水懇話会」を開催します。おいしい水懇話会のご意見やご要望を踏まえ、お客様と連携しながらプロジェクトを推進します。

○オフィシャルサイト

安全でおいしい水への取組などを伝えるため、随時情報を発信します。今後、水のおいしいクイズの掲載に加え、水道出前講座の動画などについても掲載していく予定です。



集合住宅にお住まいの方は、給水方式の確認をしましょう

令和元年の台風では、停電により集合住宅の給水ポンプが停止して、水道水が出なかった建物がありました。そのような場合でも「直結給水栓」などが設置されている場合は、その水栓を活用できることがあります。災害に備え、建物の管理者の方に、建物の給水方式、直結給水栓や非常用給水栓の有無、設置場所、利用しても良いかなど、確認されることをおすすめします。

給水方式について

【直結給水方式】

直結直圧式給水方式… 水道本管の水圧をそのまま利用して直接給水する方式 (水道本管水圧等の条件を満たす場合、3階まで可能)

直結増圧式給水方式… 水道本管の水圧のみでは最上階まで水を上げられないため、増圧ポンプにより各階まで水を上げて給水する方式

【貯水槽式給水方式】

水道本管の水をいったん貯水槽(受水槽)に貯留し、ポンプにより各階まで水を上げて給水する方式

新たに各給水栓を設置をお考えの方は、お近くの水道事務所・支所にご相談ください。

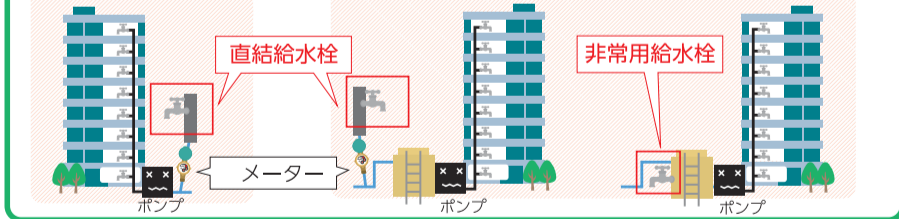
これがあれば大丈夫!

【直結給水栓】…… 水道本管の水圧で給水できます(水道本管が断水していない場合)

【非常用給水栓】… 貯水槽(受水槽)に溜まっている水を使うことができます

【直結増圧式給水方式】

【貯水槽式給水方式】



直結給水栓の活用 で検索

水道メーターの取り替えにご協力ください

水道メーターは、法律(計量法)で有効期限が8年と定められています。企業局では、メーターの有効期限が満了する前に取り替えを実施しています。

メーターを取り替える際には、あらかじめハガキをお送りし、予定日等をお知らせします。また、取り替えは企業局が業務を委託した施工業者が実施します。作業員は企業局発行の身分証を携帯しています。



費用はかかりません。ご協力よろしくお願いします。

水道メーター

おしえてポタリちゃん! ~防災編~

災害時に迅速な対応ができるよう、応急給水で使用する非常用飲料水袋やペットボトル飲料水、破損した水道管の復旧に必要な資機材等を備蓄倉庫や各水道事務所・浄水場に備蓄しています。

その他にも、給水車なども保有しており、給水区域内だけでなく、被災地域へ迅速な支援ができるよう準備しています。

災害が起きたときの資材もここから出すんだ!



柏井備蓄材料倉庫