

10. 消防教育訓練

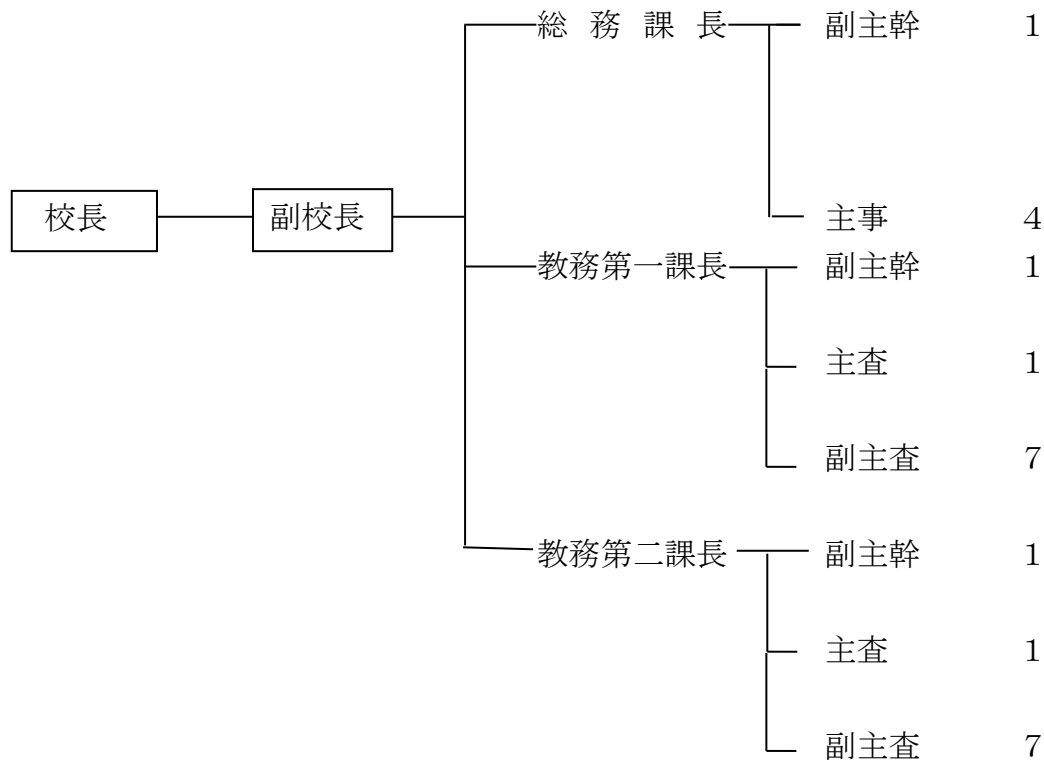
1. 千葉県消防学校における教育

(1) 消防学校の沿革

消防学校は昭和24年4月に開所した「千葉県消防練習所」を前身とするものであり、昭和36年4月に「千葉県消防学校」として消防組織法の規定に基づいて設置されたものである。

(2) 組織機構

令和5年4月1日現在における組織機構は次のとおりである。



(3) 施設等の状況

消防学校は、昭和36年4月に千葉市問屋町に設置され、昭和46年7月には、千葉市中央区仁戸名町に移転したが、その後約50年近くが経過し、建物及び訓練施設の老朽化や耐震上の不具合が生じ、また、複雑・多様化、大規模化する災害に対応するため、実践的な訓練施設の整備が求められたことから、平成25年9月に県庁内に消防学校の整備に関する検討会が設置され、同年12月に市原市に移転することが決定、翌年には、整備方針が策定・公表され、約2年半に渡る建物、外構工事などを経て、平成31年4月に開校となった。

新しい消防学校は、総合訓練塔、救助訓練塔、震災訓練場、水難救助訓練施設などの機能を強化、また模擬消火訓練施設(AFT)、市街地救助訓練塔、水防訓練場や地下街・トンネル訓練施設が新たに設置され、訓練施設の充実強化が図られた。

また、従来の消防職員・団員の教育訓練に加えて、地域防災力向上のための「防災研修センター」機能を担うこととなり、企業の自衛防災組織や地域の自主防災組織などを対象に、消防学校の訓練施設を活用した防災活動に係る実践的な訓練を実施するほか、企業等が自ら行う防災対策などについて、研修を行っている。

施設の状況については次のとおりである。

- ① 所在地 市原市菊間783-1 ② 敷地面積 約62,070㎡
 ③ 建築延面積 約16,928㎡
 ④ 施設

名 称	構 造	規 模	面 積	
			建築面積	延面積
教育棟	鉄筋コンクリート造	2階建	2,370㎡	4,590㎡
宿泊棟	〃	4階建	2,104	5,535
屋内訓練場・防災備蓄倉庫	〃 (一部鉄骨造)	4階建	1,655	2,921
車庫棟	鉄骨造	1階建	1,085	1,071
水難救助訓練施設	鉄筋コンクリート造	1階建	227	231
地下街・トンネル訓練施設	〃	1階建	824	839
総合訓練塔	〃 (一部鉄骨造)	7階建	428	1,552
救助訓練塔	鉄骨造	2階建	358	24
市街地救助訓練塔	鉄筋コンクリート造	1階建	145	108

(4) 令和4年度教育訓練実績(総括)

課程		区分	教育 人 員	教育 実日数	教育 時間数	担当講師の延教育時間数		
						専任	外来	計
職員 教育	初任教育		314	222	1,600	8,246	1,754	10,000
	専科教育		350	197	1,361	1,899	4,957	6,856
	幹部教育		17	8	54	171	11	182
	特別教育		109	32	218	758	867	1,625
	小 計		790	459	3,233	11,074	7,589	18,663
団員 教育	基礎教育		0	0	0	0	0	0
	専科教育		20	4	24	92	7	99
	幹部教育		50	4	24	104	3	107
	特別教育		710	21	105	389	61	450
	その他		85	3	19	123	0	123
	小 計		865	32	172	708	71	779
企業	自衛防災 要員等研修		101	7	49	225	7	232
	小 計		101	7	49	225	7	232
合 計			1,756	498	3,454	12,007	7,667	19,674

(5) 消防職員に対する教育訓練

(ア) 初任教育

区分 期別	教 育				担当講師の延教育時間数		
	期 間	人 員	実日数	時間数	専任	外 来	計
第173期	令和4年4月6日 ～ 令和4年9月15日	169	111	800	4,091	893	4,984
第174期	令和4年10月3日 ～ 令和5年3月17日	145	111	800	4,155	861	5,016
合 計		314	222	1,600	8,246	1,754	10,000

(イ) 専科教育

区分 科別	教 育				担当講師の延教育時間数		
	期 間	人 員	実日数	時間数	専任	外 来	計
警防科 (第19期)	令和5年2月21日～ 令和5年3月8日	10	11	75	431	0	431
特殊災害科 (第18期)	令和4年12月5日～ 令和4年12月16日	22	10	68	146	223	369
予防査察科 (第17期)	令和4年7月13日～ 令和4年7月28日	34	11	75	65	70	135
危険物科 (第20期)	令和4年11月10日～ 令和4年11月17日	6	6	40	39	29	68
火災調査科 (第27期)	令和4年8月8日～ 令和4年8月26日	31	14	96	166	345	511
救急科 (第50期)	令和4年5月11日～ 令和4年7月6日	59	41	285	289	989	1,278
救急科 (第51期)	令和4年10月4日～ 令和4年12月2日	62	41	285	277	1,064	1,341
救急科 (第52期)	令和5年1月10日～ 令和5年3月8日	64	41	285	289	1,066	1,355
救助科 (第51期)	令和4年8月29日～ 令和4年9月30日	62	23	159	197	1,171	1,368
合 計		350	198	1,368	1,899	4,957	6,856

(ウ) 幹部教育

区 分 科 別	教 育				担当講師の延教育時間数		
	期 間	人 員	実日数	時間数	専任	外 来	計
中級幹部科 (第39期)	令和4年9月16日 ～ 令和4年9月29日	17	8	54	171	11	182
合 計		17	8	54	171	11	182

(エ) 特別教育

区 分 科 別	教 育				担当講師の延教育時間数		
	期 間	人 員	実日数	時間数	専任	外 来	計
訓練指導科 (第48期)	令和4年4月11日 ～ 令和4年4月22日	58	10	68	502	56	558
はしご自動車 等講習会 (第33回)	令和4年11月21日 ～ 令和4年11月25日	23	4	28	49	172	221
水難救助科 (第11期)	令和4年7月19日 ～ 令和4年7月28日	16	8	54	99	503	602
高度救助科 (第4期)	令和5年1月16日 ～ 令和5年1月27日	12	10	68	108	136	244
合 計		109	32	218	758	867	1,625

(6) 消防団員に対する教育訓練

区 分 科 別		教 育 人 員	教 育 実日数	教 育 時間数	担当講師の延教育時間数		
					専 任	外 来	計
専 科 教 育	警防科 (第15期)	9	2	12	46	0	46
	機関科 (第9期)	11	2	12	46	7	53
	小 計	20	4	24	92	7	99
幹 部 教 育	指揮幹部科 現場指揮課程 (第8期)	27	2	12	60	0	60
	指揮幹部科 分団指揮課程 (第8期)	23	2	12	44	3	47
	小 計	50	4	24	104	3	107
特 別 教 育	訓練指導科 第40期	53	2	12	69	0	69
	女性消防団員科 第17期	32	2	12	77	1	78
	小型無航空機(ドローン) 基礎研修(第5回)	21	1	6	0	48	48
	オフロードバイク研修 (第5回)	27	1	6	0	12	12
	一日入校	287	15	45	171	0	171
	現地教育	290	8	24	84	0	84
	小 計	710	29	105	401	61	462
そ の 他	指導員研修 (消防協会主催)	32	2	12	60	0	60
	消防学校1日入団・入校体験会 (消防課主催)	53	1	7	63	0	63
	小 計	85	3	19	123	0	123
合 計		865	40	172	720	71	791

(7) 企業の自衛防災組織等に対する教育訓練

区 分 科 別		教 育 人 員	教 育 実日数	教 育 時間数	担当講師の延教育時間数		
					専 任	外 来	計
企 業 の 自 衛 防 災 に 対 す る 教 育	第 13 回	16	1	7	35	1	36
	第 14 回	15	1	7	25	1	26
	第 15 回	8	1	7	20	1	21
	第 16 回	16	1	7	35	1	36
	第 17 回	15	1	7	40	1	41
	第 18 回	13	1	7	35	1	36
	第 19 回	18	1	7	35	1	36
合 計		101	7	49	225	7	232