

II 森林・林業統計

II
森林・林業統計

1. 森林資源及び森林計画

(1) 所有形態別森林資源の現況

(単位=面積：ha、蓄積：千m³)

区 分	面 積						蓄 積			
	総数	立木地			竹林	その他	総数	人工林	天然林	
		総数	人工林	天然林						
総 数	148,328	126,265	49,497	76,769	10,338	11,724	26,333	17,703	8,630	
国有林	7,754	7,388	5,087	2,301	3	363	1,626	1,414	212	
民有林	総 数	140,573	118,877	44,410	74,467	10,335	11,361	24,706	16,289	8,418
	計	137,565	116,267	43,467	72,800	9,937	11,361	24,504	16,179	8,324
	対象内									
	県 有 林	3,897	3,395	1,432	1,963	23	479	696	490	206
	市町村有林	1,034	940	339	601	29	64	188	121	66
	私 有 林	132,635	111,931	41,695	70,236	9,884	10,819	23,620	15,568	8,052
	対象外									
	計	3,008	2,610	943	1,667	398	-	203	109	93
	県 有 林	15	11	3	8	4	-	1	0	1
	市町村有林	9	9	7	2	-	-	2	1	0
私 有 林	2,984	2,590	933	1,657	394	-	200	108	92	

再掲	所有区分	国有林	7,754	7,388	5,087	2,301	3	363	1,626	1,414	212
		県有林	3,912	3,406	1,435	1,971	27	479	697	490	207
		市町村有林	1,043	949	346	603	29	64	190	123	67
		私有林	135,619	114,521	42,628	71,893	10,278	10,819	23,820	15,676	8,144
	計	148,328	126,265	49,497	76,769	10,338	11,724	26,333	17,703	8,630	

資料：民有林（私有林及び公有林）は森林課森林計画資料，国有林は千葉森林管理事務所の提供資料による。

- 注：1) 民有林の対象内は、森林法第5条で定めた地域森林計画の対象区域に在る森林を集計した。
 2) 民有林の対象外は、昭和49年時に都市計画法による市街化区域及び用途地域を設定していた37市町村において、市街化区域と用途地域内の森林を原則として森林計画の対象から除いたもので、その森林を調査集計した。（平成11年最終調査）
 3) 部分林は、国有林に含む。
 4) 県有林は、森林課及び自然保護課等が所管する森林を集計した。分収林は土地の所有区分に応じて集計した。
 5) 財産区有林は、市町村有林に含む。
 6) 民有林の対象内は、森林簿に記載があるもの（地目公衆用道路等を除く地番）を集計して求めた。
 7) 欄毎に集計し四捨五入しているため、各欄を集計した値と計の欄が一致しない場合がある。（「(2) 市町村森林面積及び蓄積」も同じ）
 8) 国有林は、令和4年3月31日現在。東大演習林は国立大学法人化により民有林に編入した。
 9) 対象内は、現況調査時点（平成29～令和3年度）の異なる令和4年3月31日現在の各調査区の合計数値である。
 九十九里調査区：令和2年度 千葉調査区：令和3年度
 君津調査区：平成29年度 夷隅安房調査区：平成30年度 市原長生調査区：令和元年度
 10) 対象内の伐採及び造林の現況は、県全域について平成17年度より毎年度反映している。
 11) 地区面積は令和2年千葉県統計年鑑による。
 12) 令和3年度データについては、衛星画像等を基に森林資源情報（樹種、樹高、林齢）の見直しを行い、森林面積の集計方法を変更したことから、6,661haの面積減となった。

(2) 市町村別森林面積及び蓄積

面積 (総数)

森林計 画区・ 市町村 別	区 分	地区面積	総							
			総 数	立 木						
				人 工 林						
				計	スギ	ヒノキ	マツ	その他 針	クヌギ	その他 広
県	総 数	515,748	148,328	49,497	38,840	7,465	684	248	361	1,899
千 葉 北 部 森 林 計 画 区	計画区総数	341,658	60,322	20,370	17,475	2,090	415	170	214	6
	千葉地区	71,231	17,438	5,259	4,290	695	94	38	142	
	千葉市	27,178	4,507	1,664	1,439	161	46	7	9	
	習志野市	2,097	14							
	市原市	36,817	12,436	3,482	2,778	526	15	31	133	
	八千代市	5,139	481	114	73	7	33	0		
	東葛飾地区	53,959	2,816	695	489	41	153	6	6	
	市川市	5,745	102	11	10	1				
	船橋市	8,562	387	76	51	9	13	1	2	
	松戸市	6,138	177	21	18	0	3	0		
	野田市	10,355	689	195	92	24	78	1	0	
	柏市	11,474	908	256	224	4	22	4	3	
	流山市	3,532	232	41	36	0	4	0	0	
	我孫子市	4,315	200	65	50	0	15		0	
	鎌ヶ谷市	2,108	121	30	9	2	19	0	0	
	浦安市	1,730								
	印旛地区	69,166	12,113	3,568	3,121	345	59	24	20	0
	成田市	21,384	4,458	1,182	1,023	112	24	17	7	0
	佐倉市	10,369	1,897	632	565	57	9	0	1	
	四街道市	3,452	562	146	130	9	7	1	0	
	八街市	7,494	1,071	455	374	73	1	0	6	
	印西市	12,379	2,238	571	534	20	13	4	1	
	白井市	3,548	469	130	117	9	2	1	2	
	富里市	5,388	712	285	231	50	1	0	3	
	酒々井町	1,901	407	143	128	15		0	0	
	栄町	3,251	298	24	19	1	3	0		0
	香取地区	40,130	7,622	3,263	3,013	212	12	23	2	1
香取市	26,235	4,874	2,070	1,920	118	11	18	2	0	
神崎町	1,990	374	77	70	3	0	3		0	
多古町	7,280	1,738	1,020	931	87	1	1	0		
東庄町	4,625	636	96	91	4		1			

面積A-1

(ha)

数										森林計画区・ 市町村別
地			竹 林				その他	再 掲		
天 然 林			計	マダケ	モウソ ウチク	その他		針葉樹 計	広葉樹 計	
計	その他 針	ザツ								
76,769	235	76,534	10,338	1,314	535	8,489	11,724	47,472	78,793	県 総 数
26,787	19	26,768	6,280	789	166	5,324	6,885	20,168	26,989	計 画 区 総 数
8,826	3	8,824	1,509	215	56	1,238	1,844	5,119	8,966	千 葉 地 区
2,123	1	2,122	327	72	7	248	393	1,655	2,131	千 葉 市
14		14							14	習 志 野 市
6,450	2	6,448	1,111	114	49	948	1,393	3,351	6,581	市 原 市
240		240	70	29	0	41	58	114	240	八 千 代 市
1,665	0	1,665	217	69	9	139	239	689	1,670	東 葛 飾 地 区
75		75	12	7		5	4	11	75	市 川 市
259		259	27	10	1	16	25	74	261	船 橋 市
137		137	11	4		7	8	21	137	松 戸 市
353	0	353	50	13	1	36	91	195	353	野 田 市
511		511	63	17	3	43	79	253	514	柏 市
157		157	17	2	4	10	17	41	157	流 山 市
101		101	27	13		14	8	65	101	我 孫 子 市
73		73	10	4	0	6	7	30	73	鎌 ヶ 谷 市
										浦 安 市
5,441	1	5,440	1,685	347	55	1,283	1,418	3,550	5,460	印 旛 地 区
1,961	1	1,961	675	127	13	536	639	1,176	1,967	成 田 市
900	0	900	218	48	9	161	148	631	900	佐 倉 市
250		250	68	12	1	55	98	146	250	四 街 道 市
379	0	379	118	17	3	99	120	449	385	八 街 市
1,095	0	1,094	359	95	15	250	212	571	1,096	印 西 市
257		257	46	10	3	33	37	128	259	白 井 市
269	0	269	85	24	0	61	73	282	272	富 里 市
158		158	58	1	11	46	48	143	158	酒 々 井 町
173		173	58	14	0	44	44	24	173	栄 町
2,735	1	2,734	671	29	8	634	953	3,261	2,736	香 取 地 区
1,736	0	1,735	401	15	5	381	668	2,068	1,737	香 取 市
182	0	182	41	6	0	35	74	77	183	神 崎 町
467	1	466	122	4	0	117	129	1,021	466	多 古 町
350		350	109	4	3	101	82	96	350	東 庄 町

面積 (対象内民有林)

森林計 画区・ 市町村 別	区 分	民有林 合 計	対 象 内							
			対象内 合 計	立 木						
				人			工 林			
				計	スギ	ヒノキ	マツ	その他 針	クヌギ	その他 広
県	総 数	140,573	137,565	43,467	36,032	5,254	348	238	360	1,235
千 葉 北 部 森 林 計 画 区	計画区総数	60,278	57,538	19,481	16,843	2,045	203	170	214	6
	千葉地区	17,437	16,608	5,040	4,147	690	23	38	142	
	千葉市	4,506	3,930	1,527	1,338	159	12	7	9	
	習志野市	14								
	市原市	12,436	12,357	3,468	2,771	523	11	31	133	
	八千代市	481	321	46	38	7	0	0		
	東葛飾地区	2,816	2,055	447	315	38	82	6	6	
	市川市	102	73	11	10	1				
	船橋市	387	303	55	43	8	1	1	2	
	松戸市	177	101	8	8	0		0		
	野田市	689	596	159	70	23	65	1	0	
	柏市	908	657	157	139	3	9	4	3	
	流山市	232	127	19	18	0		0	0	
	我孫子市	200	128	29	21	0	8		0	
	鎌ヶ谷市	121	70	9	7	2		0	0	
	浦安市									
	印旛地区	12,113	11,152	3,248	2,878	308	19	24	20	0
	成田市	4,458	4,153	1,053	940	88	2	17	7	0
	佐倉市	1,897	1,730	567	512	54		0	1	
	四街道市	562	495	126	117	9		1	0	
	八街市	1,071	1,010	428	350	71		0	6	
	印西市	2,238	2,034	543	507	19	13	4	1	
	白井市	469	424	120	107	9	2	1	2	
	富里市	712	642	260	210	47	0	0	3	
酒々井町	407	368	127	116	11		0	0		
栄町	298	295	24	19	1	3	0		0	
香取地区	7,622	7,578	3,233	2,992	212	3	23	2	1	
香取市	4,874	4,830	2,040	1,899	118	2	18	2	0	
神崎町	374	374	77	70	3	0	3		0	
多古町	1,738	1,738	1,020	931	87	1	1	0		
東庄町	636	636	96	91	4		1			

面積A-2

(ha)

民 有 林										森林計画区・ 市町村別
地			竹 林				その他	再 掲		
天 然 林			計	マダケ	モウソ ウチク	その他		針葉樹 計	広葉樹 計	
計	その他 針	ザツ								
72,800	46	72,755	9,937	929	520	8,488	11,361	41,918	74,349	県 総 数
25,274	12	25,262	5,901	423	153	5,324	6,883	19,273	25,482	計 画 区 総 数
8,308	3	8,305	1,417	123	56	1,238	1,844	4,900	8,447	千 葉 地 区
1,736	1	1,735	274	19	7	248	393	1,518	1,745	千 葉 市
										習 志 野 市
6,405	2	6,403	1,091	94	49	948	1,393	3,337	6,536	市 原 市
167		167	51	10	0	41	58	46	167	八 千 代 市
1,202	0	1,202	167	23	5	139	239	441	1,207	東 葛 飾 地 区
52		52	6	1		5	4	11	52	市 川 市
201		201	22	5	1	16	25	53	203	船 橋 市
78		78	7			7	8	8	78	松 戸 市
301	0	301	45	8	1	36	91	159	301	野 田 市
373		373	49	3	3	43	79	154	376	柏 市
78		78	13	2	0	10	17	19	78	流 山 市
73		73	19	5		14	8	29	73	我 孫 子 市
47		47	6	0	0	6	7	9	47	鎌 ヶ 谷 市
										浦 安 市
5,021	1	5,020	1,464	135	46	1,283	1,418	3,230	5,040	印 旛 地 区
1,851	1	1,851	609	61	13	536	639	1,047	1,857	成 田 市
831	0	831	185	15	9	161	148	566	831	佐 倉 市
213		213	58	2	1	55	98	126	213	四 街 道 市
359	0	359	104	3	3	99	120	422	365	八 街 市
983	0	982	295	31	15	250	212	543	984	印 西 市
229		229	39	3	3	33	37	118	231	白 井 市
241	0	241	68	7	0	61	73	257	244	富 里 市
144		144	49	1	2	46	48	127	144	酒 々 井 町
171		171	57	13	0	44	44	24	171	栄 町
2,722	1	2,721	670	28	8	634	953	3,231	2,723	香 取 地 区
1,723	0	1,722	400	14	5	381	668	2,038	1,724	香 取 市
182	0	182	41	6	0	35	74	77	183	神 崎 町
467	1	466	122	4	0	117	129	1,021	466	多 古 町
350		350	109	4	3	101	82	96	350	東 庄 町

面積 (対象外民有林)

森林計 画区・ 市町村 別	区 分	対 象 外							
		対象外 合 計	立 木						
			人		工			林	
			計	スギ	ヒノキ	マツ	その他 針	クヌギ	その他 広
県	総 数	3,008	943	639	46	258			
千 葉 部 森 林 計 画 区	計画区総数	2,740	884	632	45	207			
	千葉地区	829	219	143	5	71			
	千葉市	576	137	101	2	34			
	習志野市	14							
	市原市	79	14	7	3	4			
	八千代市	160	68	35		33			
	東葛飾地区	761	248	174	3	71			
	市川市	29							
	船橋市	84	21	8	1	12			
	松戸市	76	13	10		3			
	野田市	93	36	22	1	13			
	柏市	251	99	85	1	13			
	流山市	105	22	18		4			
	我孫子市	72	36	29		7			
	鎌ヶ谷市	51	21	2		19			
	浦安市								
	印旛地区	961	320	243	37	40			
	成田市	305	129	83	24	22			
	佐倉市	167	65	53	3	9			
	四街道市	67	20	13		7			
	八街市	61	27	24	2	1			
	印西市	204	28	27	1				
	白井市	45	10	10					
	富里市	70	25	21	3	1			
	酒々井町	39	16	12	4				
	栄町	3							
	香取地区	44	30	21		9			
香取市	44	30	21		9				
神崎町									
多古町									
東庄町									

面積A-3

(ha)

民			有				林		再 掲		森林計画区・ 市町村別
地			竹 林				その他	針葉樹 計	広葉樹 計		
天 然 林	計	その他 針	計	マダケ	モウソウ チク	その他					
								ザツ			
計											
1,667		1,667	398	385	13			943	1,667	県 総 数	
1,477		1,477	379	366	13			884	1,477	計 画 区 総 数	
518		518	92	92				219	518	千 葉 地 区	
386		386	53	53				137	386	千 葉 市	
14		14							14	習 志 野 市	
45		45	20	20				14	45	市 原 市	
73		73	19	19				68	73	八 千 代 市	
463		463	50	46	4			248	463	東 葛 飾 地 区	
23		23	6	6					23	市 川 市	
58		58	5	5				21	58	船 橋 市	
59		59	4	4				13	59	松 戸 市	
52		52	5	5				36	52	野 田 市	
138		138	14	14				99	138	柏 市	
79		79	4		4			22	79	流 山 市	
28		28	8	8				36	28	我 孫 子 市	
26		26	4	4				21	26	鎌 ヶ 谷 市	
										浦 安 市	
420		420	221	212	9			320	420	印 旛 地 区	
110		110	66	66				129	110	成 田 市	
69		69	33	33				65	69	佐 倉 市	
37		37	10	10				20	37	四 街 道 市	
20		20	14	14				27	20	八 街 市	
112		112	64	64				28	112	印 西 市	
28		28	7	7				10	28	白 井 市	
28		28	17	17				25	28	富 里 市	
14		14	9		9			16	14	酒 々 井 町	
2		2	1	1					2	栄 町	
13		13	1	1				30	13	香 取 地 区	
13		13	1	1				30	13	香 取 市	
										神 崎 町	
										多 古 町	
										東 庄 町	

面積（国有林）

森林計 画区・ 市町村 別	区 分	国							
		国有林 合 計	立 木						
			人 工 林						
			計	スギ	ヒノキ	マツ	その他 針	クヌギ	その他 広
県	総 数	7,754	5,087	2,170	2,166	77	10	1	664
千 葉 部 森 林 計 画 区	計画区総数	44	5			4			1
	千葉地区	1							
	千葉市	1							
	習志野市								
	市原市								
	八千代市								
	東葛飾地区								
	市川市								
	船橋市								
	松戸市								
	野田市								
	柏市								
	流山市								
	我孫子市								
	鎌ヶ谷市								
	浦安市								
	印旛地区								
	成田市								
	佐倉市								
	四街道市								
	八街市								
	印西市								
	白井市								
	富里市								
	酒々井町								
	栄町								
	香取地区								
香取市									
神崎町									
多古町									
東庄町									

面積A-4

(ha)

有地			林				その他	再掲		森林計画区・市町村別
天然林			竹林					針葉樹計	広葉樹計	
計	その他針	ザツ	計	マダケ	モウソウチク	その他				
2,301	189	2,112	3		2	1	363	4,611	2,777	県 総 数
36	7	29					2	11	30	計 画 区 総 数
1	0	1						0	1	千 葉 地 区
1	0	1						0	1	千 葉 市
										習 志 野 市
										市 原 市
										八 千 代 市
										東 葛 飾 地 区
										市 川 市
										船 橋 市
										松 戸 市
										野 田 市
										柏 市
										流 山 市
										我 孫 子 市
										鎌 ヶ 谷 市
										浦 安 市
										印 旛 地 区
										成 田 市
										佐 倉 市
										四 街 道 市
										八 街 市
										印 西 市
										白 井 市
										富 里 市
										酒 々 井 町
										栄 町
										香 取 地 区
										香 取 市
										神 崎 町
										多 古 町
										東 庄 町

面積 (総数)

森林計 画区・ 市町村 別	区 分	地区面積	総							
			総 数	立 木						
				人			工 林			
				計	スギ	ヒノキ	マツ	その他 針	クヌギ	その他 広
千 葉 北 部 森 林 計 画 区	海 匠 地 区	31,617	3,933	953	828	49	39	30	0	6
	銚 子 市	8,420	1,358	192	157	8	23	1		4
	旭 市	13,045	1,176	175	152	4	7	10		1
	匝 瑳 市	10,152	1,398	587	519	38	9	20	0	
	山 武 地 区	42,868	7,874	4,442	3,715	678	17	28	3	
	東 金 市	8,912	1,526	867	729	134	3	2	0	
	山 武 市	14,677	3,765	2,484	2,025	428	7	22	2	
	大 網 白 里 市	5,808	741	286	267	18		0	0	
	九 十 九 里 町	2,446	73	4	3	0	1			
	芝 山 町	4,324	1,009	460	414	45	0	1		
	横 芝 光 町	6,701	761	340	278	53	5	3	0	
	長 生 地 区	32,687	8,527	2,191	2,019	70	39	21	42	0
	茂 原 市	9,992	1,575	459	431	17	8	0	3	
	一 宮 町	2,299	574	146	119	1	19	8	0	
	睦 沢 町	3,559	1,267	285	277	8	0	0	0	
	長 生 村	2,825	133	25	23	2	1	0		
	白 子 町	2,750	157	34	14	1	11	8		
長 柄 町	4,711	1,989	600	540	20		3	37	0	
長 南 町	6,551	2,833	642	616	22	1	1	2		
千 葉 南 部 森 林 計 画 区	計 画 区 総 数	174,090	88,006	29,127	21,366	5,375	269	78	146	1,892
	夷 隅 地 区	40,618	21,348	8,210	6,339	1,458	27	7	8	370
	勝 浦 市	9,396	5,548	2,217	1,340	669	17	4	0	187
	い す み 市	15,750	6,272	2,503	2,438	63	0	1		1
	大 多 喜 町	12,987	8,260	3,041	2,129	711	9	2	8	182
	御 宿 町	2,485	1,268	448	432	14	1			1
	安 房 地 区	57,650	30,359	10,578	8,338	1,049	67	63	17	1,044
	館 山 市	11,005	4,538	1,179	630	96	34	23	2	394
	鴨 川 市	19,114	11,505	4,513	3,690	539	19	15	0	250
	南 房 総 市	23,012	11,826	4,498	3,685	397	14	25	4	373
	鋸 南 町	4,519	2,490	388	333	17	0	1	10	26
	君 津 地 区	75,822	36,298	10,339	6,689	2,868	175	8	122	478
	木 更 津 市	13,895	3,996	1,041	792	211	27		9	3
	君 津 市	31,881	18,967	5,869	3,840	1,770	42	2	32	182
富 津 市	20,550	11,636	2,968	1,741	756	104	6	68	293	
袖 ヶ 浦 市	9,493	1,700	461	316	131	2		12	0	

面積B-1

(ha)

数											森林計画区・ 市町村別
地			竹 林				その他	再 掲			
天 然 林			計	マダケ	モウソ ウチク	その他		針葉樹 計	広葉樹 計		
計	その他 針	ザツ									
1,846	9	1,838	368	26	4	338	765	956	1,843	海 匝 地 区	
820	7	813	79	5	1	73	267	195	818	銚 子 市	
546	0	546	130	6	3	121	325	173	548	旭 市	
479	1	478	160	15	1	144	173	588	478	匝 瑳 市	
1,879	2	1,877	667	25	9	632	887	4,440	1,880	山 武 地 区	
354	0	354	131	5	2	125	174	867	354	東 金 市	
716	1	715	209	6	3	200	356	2,483	717	山 武 市	
257	0	257	92	3	0	88	107	286	257	大 網 白 里 市	
35	0	35	1			1	32	4	35	九 十 九 里 町	
286	1	286	154	5	3	146	109	460	286	芝 山 町	
232	0	232	80	6	2	72	109	340	232	横 芝 光 町	
4,394	4	4,391	1,163	78	25	1,061	778	2,153	4,433	長 生 地 区	
749		749	248	19	3	226	119	456	752	茂 原 市	
263	1	262	54	7	2	45	111	147	262	一 宮 町	
790	0	790	135	8	2	126	56	286	790	睦 沢 町	
52	2	51	13	0		12	42	27	51	長 生 村	
50	0	50	11	0	0	11	62	34	50	白 子 町	
831	0	831	387	34	13	341	171	563	868	長 柄 町	
1,659	0	1,659	315	9	6	300	217	640	1,660	長 南 町	
49,982	216	49,766	4,058	525	369	3,165	4,839	27,304	51,805	計 画 区 総 数	
10,678	25	10,653	1,543	65	299	1,178	918	7,857	11,031	夷 隅 地 区	
2,859	6	2,853	265	24	50	191	207	2,036	3,040	勝 浦 市	
2,925	0	2,925	559	22	33	503	284	2,502	2,926	い す み 市	
4,176	19	4,158	694	17	215	461	348	2,871	4,347	大 多 喜 町	
717	0	717	25	2	1	23	77	447	718	御 宿 町	
17,883	32	17,852	698	74	16	608	1,200	9,549	18,913	安 房 地 区	
2,929		2,929	171	8	3	159	260	783	3,325	館 山 市	
6,544	29	6,515	147	19	1	127	301	4,292	6,766	鴨 川 市	
6,590	3	6,587	336	37	10	289	402	4,123	6,965	南 房 総 市	
1,821		1,821	44	10	2	32	237	351	1,857	鋸 南 町	
21,420	159	21,261	1,818	386	54	1,379	2,721	9,898	21,861	君 津 地 区	
1,959	0	1,959	550	130	18	402	445	1,029	1,971	木 更 津 市	
10,812	74	10,738	779	173	12	594	1,508	5,728	10,952	君 津 市	
7,836	85	7,750	312	55	16	241	520	2,692	8,112	富 津 市	
814		814	177	27	8	142	248	449	826	袖 ヶ 浦 市	

面積 (対象内民有林)

森林計 画区・ 市町村 別	区 分	民有林 合 計	対 象 内							
			対象内 合 計	立 木						
				人			工 林			
				計	スギ	ヒノキ	マツ	その他 針	クヌギ	その他 広
千 葉 北 部 森 林 計 画 区	海 匠 地 区	3,892	3,849	936	823	49	29	30	0	5
	銚 子 市	1,317	1,299	181	157	8	13	1		3
	旭 市	1,176	1,151	169	147	4	6	10		1
	匝 瑳 市	1,398	1,398	587	519	38	9	20	0	
	山 武 地 区	7,874	7,832	4,406	3,681	678	15	28	3	
	東 金 市	1,526	1,484	831	695	134	1	2	0	
	山 武 市	3,765	3,765	2,484	2,025	428	7	22	2	
	大 網 白 里 市	741	741	286	267	18		0	0	
	九 十 九 里 町	73	73	4	3	0	1			
	芝 山 町	1,009	1,009	460	414	45	0	1		
	横 芝 光 町	761	761	340	278	53	5	3	0	
	長 生 地 区	8,525	8,465	2,171	2,007	70	31	21	42	0
	茂 原 市	1,575	1,540	445	425	17	0	0	3	
	一 宮 町	574	549	140	113	1	19	8	0	
	睦 沢 町	1,267	1,267	285	277	8	0	0	0	
	長 生 村	133	133	25	23	2	1	0		
	白 子 町	157	157	34	14	1	11	8		
	長 柄 町	1,987	1,987	600	540	20		3	37	0
長 南 町	2,833	2,833	642	616	22	1	1	2		
千 葉 南 部 森 林 計 画 区	計 画 区 総 数	80,295	80,027	23,986	19,189	3,208	145	68	145	1,230
	夷 隅 地 区	17,806	17,806	5,705	5,342	320	7	5	8	24
	勝 浦 市	4,172	4,172	1,044	897	117	6	3	0	22
	い す み 市	6,272	6,272	2,503	2,438	63	0	1		1
	大 多 喜 町	6,094	6,094	1,709	1,575	125		2	8	
	御 宿 町	1,268	1,268	448	432	14	1			1
	安 房 地 区	30,343	30,330	10,577	8,338	1,049	66	63	17	1,044
	館 山 市	4,538	4,525	1,179	630	96	34	23	2	394
	鴨 川 市	11,495	11,495	4,513	3,690	539	19	15	0	250
	南 房 総 市	11,821	11,821	4,498	3,685	397	14	25	4	373
	鋸 南 町	2,490	2,490	388	333	17	0	1	10	26
	君 津 地 区	32,146	31,891	7,704	5,509	1,840	72		121	162
	木 更 津 市	3,963	3,883	981	767	202	2		9	1
	君 津 市	16,618	16,537	4,578	3,275	1,258	3		31	12
富 津 市	9,865	9,799	1,685	1,151	250	67		68	149	
袖 ヶ 浦 市	1,700	1,672	459	316	131			12	0	

面積B-2

(ha)

民 有 林											森林計画区・ 市町村別
地			竹 林				その他	再 掲			
天 然 林			計	マダケ	モウソ ウチク	その他		針葉樹 計	広葉樹 計		
計	その他 針	ザツ									
1,787	2	1,785	362	20	4	338	763	933	1,790	海 匝 地 区	
778	0	778	75	1	1	73	265	178	781	銚 子 市	
529	0	529	128	4	3	121	325	167	531	旭 市	
479	1	478	160	15	1	144	173	588	478	匝 瑳 市	
1,874	2	1,872	666	24	9	632	887	4,404	1,875	山 武 地 区	
349	0	349	130	4	2	125	174	831	349	東 金 市	
716	1	715	209	6	3	200	356	2,483	717	山 武 市	
257	0	257	92	3	0	88	107	286	257	大 網 白 里 市	
35	0	35	1			1	32	4	35	九 十 九 里 町	
286	1	286	154	5	3	146	109	460	286	芝 山 町	
232	0	232	80	6	2	72	109	340	232	横 芝 光 町	
4,360	4	4,357	1,155	70	25	1,061	778	2,133	4,398	長 生 地 区	
733		733	243	14	3	226	119	442	736	茂 原 市	
247	1	246	51	4	2	45	111	141	246	一 宮 町	
790	0	790	135	8	2	126	56	286	790	睦 沢 町	
52	2	51	13	0		12	42	27	51	長 生 村	
50	0	50	11	0	0	11	62	34	50	白 子 町	
829	0	829	387	34	13	341	171	563	866	長 柄 町	
1,659	0	1,659	315	9	6	300	217	640	1,660	長 南 町	
47,527	34	47,493	4,036	506	367	3,163	4,478	22,645	48,867	計 画 区 総 数	
9,824	2	9,823	1,541	65	299	1,177	736	5,675	9,854	夷 隅 地 区	
2,749	0	2,749	263	24	50	189	116	1,023	2,770	勝 浦 市	
2,925	0	2,925	559	22	33	503	284	2,502	2,926	い す み 市	
3,433	1	3,432	694	17	215	461	258	1,703	3,440	大 多 喜 町	
717	0	717	25	2	1	23	77	447	718	御 宿 町	
17,859	29	17,830	698	74	16	608	1,196	9,546	18,891	安 房 地 区	
2,916		2,916	171	8	3	159	260	783	3,312	館 山 市	
6,536	29	6,507	147	19	1	127	299	4,291	6,757	鴨 川 市	
6,587	0	6,587	336	37	10	289	400	4,121	6,964	南 房 総 市	
1,821		1,821	44	10	2	32	237	351	1,857	鋸 南 町	
19,843	3	19,840	1,797	367	52	1,379	2,546	7,424	20,123	君 津 地 区	
1,912	0	1,912	545	125	18	402	445	971	1,922	木 更 津 市	
9,802	3	9,800	770	165	11	594	1,385	4,538	9,843	君 津 市	
7,336	0	7,336	310	54	15	241	468	1,468	7,553	富 津 市	
793		793	172	22	8	142	248	447	805	袖 ヶ 浦 市	

面積 (対象外民有林)

森林計 画区・ 市町村 別	区 分	対 象 外							
		対象外 合 計	立 木						
			人			工 林			
			計	スギ	ヒノキ	マツ	その他 針	クヌギ	その他 広
千 葉 北 部 森 林 計 画 区	海 匝 地 区	43	11	5		6			
	銚 子 市	18	5			5			
	旭 市	25	6	5		1			
	匝 瑳 市								
	山 武 地 区	42	36	34		2			
	東 金 市	42	36	34		2			
	山 武 市								
	大 網 白 里 市								
	九 十 九 里 町								
	芝 山 町								
	横 芝 光 町								
	長 生 地 区	60	20	12		8			
	茂 原 市	35	14	6		8			
	一 宮 町	25	6	6					
	睦 沢 町								
	長 生 村								
白 子 町									
長 柄 町									
長 南 町									
千 葉 南 部 森 林 計 画 区	計 画 区 総 数	268	59	7	1	51			
	夷 隅 地 区								
	勝 浦 市								
	い す み 市								
	大 多 喜 町								
	御 宿 町								
	安 房 地 区	13							
	館 山 市	13							
	鴨 川 市								
	南 房 総 市								
	鋸 南 町								
	君 津 地 区	255	59	7	1	51			
	木 更 津 市	80	28	2	1	25			
君 津 市	81	6	5		1				
富 津 市	66	23			23				
袖 ケ 浦 市	28	2			2				

面積B-3

(ha)

民			有				林		再 掲	森 林 計 画 区 ・ 市 町 村 別	
地			竹 林				そ の 他	針 葉 樹 計			広 葉 樹 計
天 然 林	計	マダケ	モウソウチク	そ の 他	計	そ の 他					
計							そ の 他 針	ザツ			
26		26	6	6				11	26	海 匝 地 区	
9		9	4	4				5	9	銚 子 市	
17		17	2	2				6	17	旭 市	
										匝 瑳 市	
5		5	1	1				36	5	山 武 地 区	
5		5	1	1				36	5	東 金 市	
										山 武 市	
										大 網 白 里 市	
										九 十 九 里 町	
										芝 山 町	
										横 芝 光 町	
32		32	8	8				20	32	長 生 地 区	
16		16	5	5				14	16	茂 原 市	
16		16	3	3				6	16	一 宮 町	
										睦 沢 町	
										長 生 村	
										白 子 町	
										長 柄 町	
										長 南 町	
190		190	19	19				59	190	計 画 区 総 数	
										夷 隅 地 区	
										勝 浦 市	
										い す み 市	
										大 多 喜 町	
										御 宿 町	
13		13							13	安 房 地 区	
13		13							13	館 山 市	
										鴨 川 市	
										南 房 総 市	
										鋸 南 町	
177		177	19	19				59	177	君 津 地 区	
47		47	5	5				28	47	木 更 津 市	
67		67	8	8				6	67	君 津 市	
42		42	1	1				23	42	富 津 市	
21		21	5	5				2	21	袖 ケ 浦 市	

面積 (国有林)

森林計 画区・ 市町村 別	区 分	国							
		国有林 合 計	立 木						
			人 工 林						
			計	スギ	ヒノキ	マツ	その他 針	クヌギ	その他 広
千 葉 北 部 森 林 計 画 区	海 匠 地 区	41	5			4			1
	銚 子 市	41	5			4			1
	旭 市								
	匠 瑳 市								
	山 武 地 区								
	東 金 市								
	山 武 市								
	大 網 白 里 市								
	九 十 九 里 町								
	芝 山 町								
	横 芝 光 町								
	長 生 地 区	2							
	茂 原 市								
	一 宮 町								
睦 沢 町									
長 生 村									
白 子 町									
長 柄 町	2								
長 南 町									
千 葉 南 部 森 林 計 画 区	計 画 区 総 数	7,711	5,082	2,170	2,166	73	10	1	663
	夷 隅 地 区	3,542	2,505	997	1,139	21	2	0	347
	勝 浦 市	1,376	1,173	443	553	11	1		165
	い す み 市								
	大 多 喜 町	2,166	1,332	554	586	9	1	0	182
	御 宿 町								
	安 房 地 区	16	0			0			
	館 山 市	0							
	鴨 川 市	10							
	南 房 総 市	5	0			0			
	鋸 南 町								
	君 津 地 区	4,153	2,576	1,172	1,027	52	8	1	316
	木 更 津 市	32	32	22	8				2
君 津 市	2,349	1,284	560	513	38	2	1	170	
富 津 市	1,772	1,260	590	506	14	6		144	
袖 ヶ 浦 市									

面積B-4

(ha)

有地			林				その他	再掲		森林計画区・市町村別
天然林			竹林			針葉樹計		広葉樹計		
計	その他針	ザツ	計	マダケ	モウソウチク				その他	
33	7	26					2	11	27	海 匝 地 区
33	7	26					2	11	27	銚 子 市
										旭 市
										匝 瑳 市
										山 武 地 区
										東 金 市
										山 武 市
										大 網 白 里 市
										九 十 九 里 町
										芝 山 町
										横 芝 光 町
2		2							2	長 生 地 区
										茂 原 市
										一 宮 町
										睦 沢 町
										長 生 村
										白 子 町
2		2							2	長 柄 町
										長 南 町
2,265	182	2,083	3		2	1	361	4,600	2,747	計 画 区 総 数
854	23	830	1			1	182	2,182	1,177	夷 隅 地 区
110	6	105	1			1	92	1,014	270	勝 浦 市
										い す み 市
743	17	726					90	1,168	907	大 多 喜 町
										御 宿 町
12	3	9					4	3	9	安 房 地 区
							0			館 山 市
8	0	8					2	0	8	鴨 川 市
3	2	1					2	3	1	南 房 総 市
										鋸 南 町
1,400	156	1,244	2		2		175	2,415	1,561	君 津 地 区
			0		0		0	30	2	木 更 津 市
942	71	871	0		0		122	1,184	1,043	君 津 市
458	85	373	1		1		53	1,201	517	富 津 市
										袖 ヶ 浦 市

蓄 積 (総数)

森林計画区・市町村別	区 分	総 数												
		総 数	立 木 地									再 掲		
			人 工 林						天 然 林			針 葉 樹 計	広 葉 樹 計	
		計	スギ	ヒノキ	マツ	その他針	クヌギ	その他広	計	その他針	ザツ			
県	総 数	26,333	17,703	14,992	2,266	127	7	41	270	8,630	40	8,589	17,433	8,900
千葉県 北 部 森 林 計 画 区	計画区総数	10,049	7,169	6,419	649	74	1	24	1	2,880	3	2,877	7,147	2,901
	千葉地区	2,747	1,762	1,536	199	11		16		984	1	984	1,747	1,000
	千葉市	746	530	481	41	7		1		216	0	216	529	217
	習志野市	1								1		1		1
	市原市	1,954	1,210	1,038	155	1		15		744	1	744	1,195	759
	八千代市	45	23	17	3	3				22		22	23	22
	東葛飾地区	348	186	138	13	34		1		162	0	162	185	162
	市川市	12	5	4	0	0				7		7	5	7
	船橋市	43	20	15	3	2		0		23		23	19	23
	松戸市	18	5	5	0	1				13		13	5	13
	野田市	96	60	31	8	21		0		37	0	37	60	37
	柏市	117	67	61	1	5		0		50		50	67	50
	流山市	26	10	10	0	1		0		16		16	10	16
	我孫子市	23	14	10	0	3		0		9		9	14	9
	鎌ヶ谷市	13	6	3	1	3		0		6		6	6	6
	浦安市													
	印旛地区	1,522	1,045	947	87	9	0	2	0	477	0	477	1,044	479
	成田市	513	353	320	30	3		0	0	159	0	159	353	160
	佐倉市	296	201	181	19	1		0		95	0	95	201	95
	四街道市	75	49	46	2	1		0		26		26	49	26
	八街市	129	99	82	16	0	0	1		30	0	30	98	31
	印西市	278	186	179	5	3		0		92	0	92	186	92
	白井市	49	28	26	2	0		0		21		21	28	21
	富里市	111	89	78	11	0		0		23	0	23	89	23
	酒々井町	45	32	29	3			0		13		13	32	13
	栄町	26	8	7	0	1			0	18		18	8	18
	香取地区	1,576	1,237	1,163	70	2	1	0	0	338	0	338	1,237	338
香取市	974	763	719	40	2	1	0	0	211	0	211	762	211	
神崎町	47	27	25	1	0			0	20	0	20	27	20	
多古町	468	411	383	28			0		57	0	56	411	56	
東庄町	87	37	36	1					50		50	37	50	

蓄積A-1

(千㎡)

(対象内民有林)

対象内合計	対 象 内 民 有 林												森林計画区・市町村別
	立 木							地			再 掲		
	人 工 林							天 然 林			針 葉 樹 計	広 葉 樹 計	
計	スギ	ヒノキ	マツ	その他針	クヌギ	その他広	計	その他針	ザツ	針葉樹計	広葉樹計		
24,504	16,179	14,242	1,659	76	4	41	158	8,324	6	8,318	15,986	8,517	県 総 数
9,866	7,068	6,351	645	46	1	24	1	2,798	2	2,796	7,046	2,820	計 画 区 総 数
2,697	1,741	1,524	198	3		16		956	1	956	1,725	972	千 葉 地 区
713	517	473	41	3		1		196	0	196	516	197	千 葉 市
													習 志 野 市
1,949	1,208	1,037	155	0		15		742	1	741	1,193	757	市 原 市
35	16	14	3	0				19		19	16	19	八 千 代 市
290	153	116	13	23		1		137	0	137	152	138	東 葛 飾 地 区
11	5	4	0					6		6	5	6	市 川 市
38	17	14	3	0		0		21		21	17	21	船 橋 市
13	3	3	0					10		10	3	10	松 戸 市
89	55	28	8	19		0		34	0	34	55	34	野 田 市
96	54	50	1	2		0		42		42	54	42	柏 市
19	7	7	0			0		11		11	7	11	流 山 市
17	9	7	0	2		0		8		8	9	8	我 孫 子 市
9	3	3	1			0		5		5	3	5	鎌 ヶ 谷 市
													浦 安 市
1,472	1,014	924	84	4	0	2	0	458	0	458	1,012	459	印 旛 地 区
493	338	310	27	0		0	0	154	0	154	338	155	成 田 市
287	195	176	19			0		92	0	92	195	92	佐 倉 市
71	47	45	2			0		25		25	47	25	四 街 道 市
127	97	80	16		0	1		30	0	30	97	30	八 街 市
270	184	177	5	3		0		86	0	86	184	86	印 西 市
47	27	25	2	0		0		19		19	27	19	白 井 市
109	87	76	10	0		0		22	0	22	87	22	富 里 市
43	30	28	2			0		13		13	30	13	酒 々 井 町
25	8	7	0	1		0		18		18	8	18	栄 町
1,569	1,232	1,159	70	1	1	0	0	337	0	337	1,232	337	香 取 地 区
967	757	716	40	0	1	0	0	210	0	210	757	210	香 取 市
47	27	25	1	0			0	20	0	20	27	20	神 崎 町
468	411	383	28			0		57	0	56	411	56	多 古 町
87	37	36	1					50		50	37	50	東 庄 町

蓄 積 (対象外民有林)

森林 計画 区・ 市町 村別	区 分	対 象 外 民 有 林											
		対象外 合計	立 木 地							再 掲			
			人 工 林			天 然 林				針 葉 樹 計	広 葉 樹 計		
		計	スギ	ヒノキ	マツ	その他 針	クヌギ	その他 広	計	その他 針	ザツ		
県 総 数		203	109	69	4	36			93		93	109	93
千 葉 北 部 森 林 計 画 区	計画区総数	177	100	68	4	28			76		76	100	76
	千葉地区	49	21	12	1	8			28		28	22	28
	千葉市	34	13	8	0	5			21		21	13	21
	習志野市	1							1		1		1
	市原市	4	2	1	0	1			2		2	2	2
	八千代市	10	7	3		3			4		4	7	4
	東葛飾地区	58	33	22	0	11			25		25	33	25
	市川市	1	0			0			1		1	0	1
	船橋市	5	2	1	0	1			3		3	2	3
	松戸市	5	2	1		1			3		3	2	3
	野田市	8	5	3	0	2			3		3	5	3
	柏市	21	13	11	0	2			8		8	13	8
	流山市	8	3	2		1			5		5	3	5
	我孫子市	6	5	4		1			2		2	5	2
	鎌ヶ谷市	4	3	0		3			1		1	3	1
	浦安市												
	印旛地区	51	31	23	4	5			20		20	31	20
	成田市	20	15	9	2	3			5		5	15	5
	佐倉市	9	6	5	0	1			3		3	6	3
	四街道市	4	2	1	0	1			2		2	2	2
	八街市	2	2	2	0	0			1		1	2	1
	印西市	8	2	2	0				6		6	2	6
	白井市	2	1	1					2		2	1	2
	富里市	3	2	1	0	0			1		1	2	1
	酒々井町	2	2	1	1				1		1	2	1
	栄町	0	0	0					0		0	0	0
	香取地区	6	5	4		2			1		1	5	1
香取市	6	5	4		2			1		1	5	1	
神崎町													
多古町													
東庄町													

蓄積A-2

(千㎡)

(国有林)

国有林合計	国 有 林											再 掲 針葉樹計 広葉樹計	森林計画区・ 市町村別	
	立 木							地 林			計			計
	人 工			天 然				計	計	計				
計	スギ	ヒノキ	マツ	その他針	クヌギ	その他広	計				その他針	ザツ	針葉樹計	広葉樹計
1,626	1,414	681	603	15	3	0	112	212	35	177	1,337	289	県 総 数	
6	0			0			0	6	1	5	1	5	計画区総数	
0								0	0	0	0	0	千葉地区	
0								0	0	0	0	0	千葉市	
													習志野市	
													市原市	
													八千代市	
													東葛飾地区	
													市川市	
													船橋市	
													松戸市	
													野田市	
													柏市	
													流山市	
													我孫子市	
													鎌ヶ谷市	
													浦安市	
													印旛地区	
													成田市	
													佐倉市	
													四街道市	
													八街市	
													印西市	
													白井市	
													富里市	
													酒々井町	
													栄町	
													香取地区	
													香取市	
													神崎町	
													多古町	
													東庄町	

蓄 積 (総数)

森林計画区・市町村別	区 分	総 数												
		総 数	立 木 地										再 掲	
			人 工 林							天 然 林			針 葉 樹 計	広 葉 樹 計
			計	スギ	ヒノキ	マツ	その他針	クヌギ	その他広	計	その他針	ザツ		
千 葉 北 部 森 林 計 画 区	海 匝 地 区	563	364	339	17	7		0	1	199	1	198	364	198
	銚 子 市	152	65	58	2	4			0	87	1	86	66	86
	旭 市	122	62	60	1	1			0	60	0	60	62	60
	匝 瑳 市	289	236	222	13	2		0		52	0	52	236	52
	山 武 地 区	1,963	1,746	1,501	242	4		0		217	0	216	1,746	217
	東 金 市	385	340	287	52	1				45	0	45	340	45
	山 武 市	1,077	995	844	149	1		0		82	0	82	995	82
	大 網 白 里 市	127	98	93	5			0		29	0	29	98	29
	九 十 九 里 町	3	1	1	0	0				2	0	2	1	2
	芝 山 町	222	188	172	15	0				34	0	34	188	34
	横 芝 光 町	149	124	103	20	1		0		25	0	25	124	25
	長 生 地 区	1,331	828	794	22	7		5	0	503	0	502	824	507
	茂 原 市	246	165	157	6	1		0		81		81	164	81
	一 宮 町	81	53	49	0	4		0		28	0	28	53	28
	睦 沢 町	185	97	94	2	0		0		88	0	88	97	88
	長 生 村	14	8	8	1	0				5	0	5	9	5
	白 子 町	11	7	4	0	2				5	0	5	7	5
	長 柄 町	328	228	218	6			4	0	100	0	100	224	104
長 南 町	466	270	264	6	0		0		196	0	196	270	196	
千 葉 南 部 森 林 計 画 区	計 画 区 総 数	16,284	10,534	8,573	1,617	52	6	17	269	5,750	37	5,713	10,285	5,998
	夷 隅 地 区	4,372	3,153	2,630	449	5	1	1	68	1,219	6	1,213	3,090	1,282
	勝 浦 市	1,063	745	511	194	3	0	0	36	318	2	316	711	352
	い す み 市	1,351	1,014	993	22	0			0	337	0	337	1,014	337
	大 多 喜 町	1,695	1,214	951	228	2	0	1	31	481	4	477	1,186	509
	御 宿 町	263	180	175	4	0			0	83	0	83	180	83
	安 房 地 区	6,030	3,919	3,437	331	12	2	2	134	2,110	3	2,107	3,786	2,243
	館 山 市	665	332	249	28	4		0	50	333		333	282	383
	鴨 川 市	2,504	1,724	1,516	169	5	2	0	32	779	3	777	1,694	809
	南 房 総 市	2,500	1,716	1,536	129	3		0	49	783	0	783	1,668	832
	鋸 南 町	361	147	137	6	0		1	3	214		214	143	219
	君 津 地 区	5,882	3,462	2,506	837	35	3	14	67	2,420	28	2,392	3,409	2,474
	木 更 津 市	577	363	294	63	4		1	1	214	0	214	361	216
	君 津 市	3,237	2,021	1,442	539	8	1	4	28	1,216	14	1,202	2,004	1,234
富 津 市	1,817	914	647	195	23	2	8	39	903	14	889	881	936	
袖 ヶ 浦 市	251	164	123	40	0		1	0	87		87	163	88	

蓄積B-1

(千㎡)

(対象内民有林)

対象内合計	対象内民有林											森林計画区・市町村別	
	立木							地			再掲		
	計	人工林						天然林			針葉樹計		広葉樹計
スギ		ヒノキ	マツ	その他針	クヌギ	その他広	計	その他針	ザツ				
555	362	339	17	6		0	0	193	0	193	362	193	海匠地区
145	64	58	2	3			0	82	0	82	63	82	銚子市
121	62	60	1	1			0	59	0	59	62	59	旭市
289	236	222	13	2		0		52	0	52	236	52	匠瑳市
1,957	1,741	1,496	242	3		0		216	0	216	1,741	216	山武地区
379	334	282	52	0				45	0	45	334	45	東金市
1,077	995	844	149	1		0		82	0	82	995	82	山武市
127	98	93	5			0		29	0	29	98	29	大網白里市
3	1	1	0	0				2	0	2	1	2	九十九里町
222	188	172	15	0				34	0	34	188	34	芝山町
149	124	103	20	1		0		25	0	25	124	25	横芝光町
1,325	825	793	22	6		5	0	500	0	499	821	504	長生地区
243	163	157	6	0		0		80		80	162	80	茂原市
79	52	48	0	4		0		27	0	27	52	27	一宮町
185	97	94	2	0		0		88	0	88	97	88	睦沢町
14	8	8	1	0				5	0	5	9	5	長生村
11	7	4	0	2				5	0	5	7	5	白子町
327	228	218	6			4	0	99	0	99	224	103	長柄町
466	270	264	6	0		0		196	0	196	270	196	長南町
14,638	9,111	7,891	1,014	30	2	17	158	5,526	4	5,523	8,940	5,697	計画区総数
3,554	2,418	2,305	110	0		1	3	1,136	0	1,135	2,415	1,139	夷隅地区
717	410	372	35			0	3	307	0	307	408	309	勝浦市
1,351	1,014	993	22	0			0	337	0	337	1,014	337	いすみ市
1,223	814	764	49			1		409	0	409	813	410	大多喜町
263	180	175	4	0			0	83	0	83	180	83	御宿町
6,026	3,919	3,437	331	12	2	2	134	2,107	3	2,105	3,786	2,240	安房地区
663	332	249	28	4		0	50	332		332	282	382	館山市
2,502	1,724	1,516	169	5	2	0	32	778	3	775	1,694	808	鴨川市
2,499	1,716	1,536	129	3		0	49	783	0	783	1,667	832	南房総市
361	147	137	6	0		1	3	214		214	143	219	鋸南町
5,057	2,774	2,149	573	17		14	21	2,284	1	2,283	2,740	2,318	君津地区
561	351	289	61	0		1	0	210	0	210	350	211	木更津市
2,806	1,674	1,268	400	0		4	2	1,132	0	1,131	1,669	1,137	君津市
1,442	585	469	72	17		8	19	857	0	857	558	884	富津市
249	164	123	40			1	0	85		85	163	86	袖ヶ浦市

蓄 積 (対象外民有林)

森林計画区・市町村別	区 分	対 象 外 民 有 林												
		対象外合計	立 木 地									再 掲		
			人 工 林						天 然 林			針葉樹計	広葉樹計	
			計	スギ	ヒノキ	マツ	その他針	クヌギ	その他広	計	その他針			ザツ
千葉県 北 部 森 林 計 画 区	海 匝 地 区	3	1	0	1					1		1	1	1
	銚子市	2	1		1					1		1	1	1
	旭市	1	0	0	0					1		1	0	1
	匝 瑳 市													
	山 武 地 区	6	5	5	0					0		0	5	0
	東 金 市	6	5	5	0					0		0	5	0
	山 武 市													
	大 網 白 里 市													
	九 十 九 里 町													
	芝 山 町													
	横 芝 光 町													
	長 生 地 区	5	3	2	1					2		2	3	2
	茂 原 市	3	2	1	1					1		1	2	1
	一 宮 町	2	1	1						1		1	1	1
睦 沢 町														
長 生 村														
白 子 町														
長 柄 町														
長 南 町														
千葉県 南 部 森 林 計 画 区	計 画 区 総 数	26	9	2	0	8				17		17	9	17
	夷 隅 地 区													
	勝 浦 市													
	い す み 市													
	大 多 喜 町													
	御 宿 町													
	安 房 地 区	1								1		1		1
	館 山 市	1								1		1		1
	鴨 川 市													
	南 房 総 市													
	鋸 南 町													
	君 津 地 区	25	9	2	0	8				16		16	9	16
	木 更 津 市	8	4	0	0	4				4		4	4	4
	君 津 市	8	1	1	0					6		6	1	6
富 津 市	7	3		3					3		3	3	3	
袖 ヶ 浦 市	2	0	0	0					2		2	0	2	

蓄積B-2

(千㎡)

(国有林)

国有林合計	国 有 林											再 掲 針葉樹計 広葉樹計	森林計画区・ 市町村別
	立 木							地 然 林					
	人 工 林							天 然 林					
計	スギ	ヒノキ	マツ	その他針	クヌギ	その他広	計	その他針	ザツ	針葉樹計	広葉樹計		
5	0		0			0	5	1	4	1	4	海 匠 地 区	
5	0		0			0	5	1	4	1	4	銚子市	
												旭市	
												匠 瑳 市	
												山 武 地 区	
												東 金 市	
												山 武 市	
												大 網 白 里 市	
												九 十 九 里 町	
												芝 山 町	
												横 芝 光 町	
1							1		1		1	長 生 地 区	
												茂 原 市	
												一 宮 町	
												睦 沢 町	
												長 生 村	
												白 子 町	
1							1		1		1	長 柄 町	
												長 南 町	
1,620	1,414	681	603	15	3	0	112	206	34	173	1,336	284	計 画 区 総 数
818	734	325	339	5	1	0	65	84	6	78	675	143	夷 隅 地 区
346	335	139	159	3	0		33	11	2	10	303	43	勝 浦 市
													い す み 市
472	400	186	180	2	0	0	31	72	4	68	372	100	大 多 喜 町
													御 宿 町
2	0		0					2	0	1	0	1	安 房 地 区
													館 山 市
1								1	0	1	0	1	鴨 川 市
0	0		0					0	0	0	0	0	南 房 総 市
													鋸 南 町
800	679	356	264	10	3	0	47	121	27	93	660	140	君 津 地 区
8	8	5	3				1				7	1	木 更 津 市
424	346	173	138	8	1	0	26	78	14	64	333	91	君 津 市
369	326	178	123	2	2		20	43	14	29	320	49	富 津 市
													袖 ヶ 浦 市

(3) 地域森林計画対象民有林の樹種別・齢級別内訳

齢 級			1	2	3	4	5	6	7	
人 ・ 天 別	人	スギ	面積	51	59	102	257	420	698	890
			蓄積			7	31	75	155	232
		ヒノキ	面積	28	19	36	98	117	162	230
			蓄積			2	11	18	33	57
		マツ	面積	19	16	14	15	13	4	3
			蓄積			1	1	1	1	0
	工	その他針	面積	227						
			蓄積							
	林	クヌギ	面積	6	8	2	2	2	3	1
			蓄積		0	0	0	0	0	0
		その他広	面積	0	4	2	2	4	6	6
			蓄積		0	0	0	0	0	0
		計	面積	332	106	156	373	556	873	1,131
			蓄積		0	10	43	94	189	290
	天 然 林	ザツ	面積	396	321	409	600	576	713	931
			蓄積		11	22	40	44	60	73
		その他針	面積	21	1	1	3	3	1	1
			蓄積			0	0	0	0	0
計		面積	418	322	410	603	578	714	932	
		蓄積		11	22	40	44	60	74	
針 広 別	針葉樹	面積	347	96	153	372	552	865	1,124	
		蓄積			10	43	94	189	290	
	広葉樹	面積	402	333	413	604	582	723	938	
		蓄積		11	22	40	44	60	73	
合 計	面積	749	428	567	976	1,134	1,587	2,063		
	蓄積		11	32	83	138	249	364		

(4) 地域森林計画における主要計画内容

森林計画区	計画区分	計 画 期 間	伐採立木材積 (千 m ³)		
			総 数	主 伐	間 伐
千葉北部	平成29年度樹立	平成30年4月1日～令和10年3月31日	450	216	234
千葉南部	令和元年度樹立	令和2年4月1日～令和12年3月31日	604	176	428

上段：面積 (ha) 下段：蓄積 (千m³)

8	9	10	11	12	13	14	15以上	計
1,525	1,777	2,469	2,985	3,558	4,091	3,153	13,996	36,032
452	573	809	1,118	1,452	1,744	1,385	6,211	14,242
294	360	319	413	288	356	296	2,240	5,254
79	104	95	128	93	118	99	823	1,659
5	2	5	5	9	21	98	120	348
1	0	1	1	2	6	27	34	76
0							11	238
0							4	4
0	1	8	28	72	132	70	26	360
0	0	1	3	8	16	8	3	41
10	11	12	16	44	52	66	999	1,235
1	1	1	2	5	6	8	132	158
1,834	2,151	2,812	3,447	3,969	4,652	3,683	17,392	43,467
533	678	906	1,252	1,560	1,890	1,528	7,206	16,179
2,251	2,586	3,190	2,380	5,824	9,211	9,794	33,573	72,755
173	195	311	263	672	1,088	1,183	4,183	8,318
1	2	1	1	1	0	3	5	46
0	1	0	0	0	0	1	2	6
2,252	2,588	3,191	2,381	5,825	9,211	9,797	33,579	72,800
173	196	312	263	673	1,088	1,184	4,185	8,324
1,825	2,141	2,794	3,404	3,855	4,468	3,550	16,372	41,918
532	678	904	1,247	1,547	1,868	1,512	7,073	15,986
2,261	2,598	3,210	2,424	5,939	9,395	9,930	34,599	74,349
173	195	312	266	681	1,104	1,191	4,186	8,359
4,086	4,739	6,003	5,828	9,794	13,863	13,480	50,970	116,267
705	874	1,218	1,515	2,232	2,978	2,712	11,391	24,504

造林面積 (ha)			育成複層林 施業導入 面積 (ha)	林道開設		
總數	人工造林	天然更新		種類	路線數 (本)	延長 (km)
823	641	182	270	自動車道	2	2.1
1,106	763	343	792	自動車道	43	74.5

(5) 公益的機能別施業森林等

森林計画区	市町村名	地域森林計画対象民有林面積	公益的機能別施業森林										木材等生産機能維持増進森林	未設定(白地)
			機能別面積					施業の方法						
			水源涵養機能	山地災害防止機能/土壌保全機能	快適環境形成機能	保健文化機能	生物多様性機能	伐期の延長	長伐期施業	複層林施業(択伐を除く)	複層林施業(択伐)	特定広葉樹		
県	総数	137,565	80,110	19,907	24,955	14,381		63,000	28,522	21,903	2,653	27	58,696	11,968
	千葉北部計	57,538	20,835	3,207	19,617	6,892		20,392	5,417	17,166	2,653		14,002	11,760
	千葉地区	16,608	8,495	1,935	3,632	519		8,495		5,986			5,357	2,429
	千葉市	3,930	2,183		1,747			2,183		1,747			3,930	
	習志野市													
	市原市	12,357	6,312	1,935	1,563	519		6,312		3,917			1,427	2,429
	八千代市	321			321					321				
	東葛飾地区	2,055			2,055					1,752	303			
	市川市	73			73					73				
	船橋市	303			303						303			
	松戸市	101			101					101				
	野田市	596			596					596				
	柏市	657			657					657				
	流山市	127			127					127				
	我孫子市	128			128					128				
	鎌ヶ谷市	70			70					70				
	浦安市													
	印旛地区	11,152	3,338	4	7,787	56		3,308		7,679	193		5,883	
	成田市	4,153	3,279		874			3,279		874			4,153	
	佐倉市	1,730			1,730					1,730			1,730	
	四街道市	495			495					495				
	八街市	1,010	59	4	981			29		817	193			
	印西市	2,034			2,034					2,034				
	白井市	424			424					424				
	富里市	642			642					642				
	酒々井町	368			368					368				
	栄町	295			239	56				295				
	香取地区	7,578	343	366	1,826	531		305	1,635	573	503			4,764
	香取市	4,830				503					503			4,326
	神崎町	374	137		365	11		137		365				10
	多古町	1,738	140	157	1,461	17		103	1,635					
	東庄町	636	65	208				65		208				428

注：1) 市町村森林整備計画で示された公益的機能別施業森林等の区域について、地域森林計画対象民有林の面積の年次増減を反映させて計上した。

2) 各機能及び施業の方法の区域は重複があるため、面積の合計と地域森林計画対象民有林面積は一致しない。

3) 未設定(白地)は、地域森林計画対象民有林のうち、各機能を有する区域の設定がされていない森林の面積である。

面積:ha

森林計画区	市町村名	地域森林計画対象民有林面積	森林の有する機能と施業の方法										木材等生産機能維持増進森林	未設定(白地)
			機能別面積					施業の方法						
			水源涵養機能	山地災害防止機能/土壌保全機能	快適環境形成機能	保健文化機能	生物多様性機能	伐期の延長	長伐期施業	複層林施業(択伐を除く)	複層林施業(択伐)	特定広葉樹		
海 匝 地 区		3,849	230	732	510	1,692		224	67	1,176	959		1,182	1,440
	銚子市	1,299	230	270	263	166		224	49	100	254			690
	旭市	1,151		352	92	189			18		444			689
	匝瑳市	1,398		110	155	1,337				1,076	261		1,182	61
山 武 地 区		7,832	6,220		1,594	1,288		6,220	1,344		284		578	18
	東金市	1,484	1,484					1,484						
	山武市	3,765	3,613		152	152		3,613			152		196	
	大網白里市	741	741		7	7		741			7			
	九十九里町	73			47	37			38		43			18
	芝山町	1,009			1,009	1,009			1,009					
	横芝光町	761	382		378	82		382	296		82		382	
長 生 地 区		8,465	2,210	170	2,213	2,806		1,841	2,372		410		1,002	3,109
	茂原市	1,540	1,540					1,540						
	一宮町	549			545	411			411		134			4
	睦沢町	1,267	27	27	1,240	1,240			1,267					
	長生村	133			38	38					38			95
	白子町	157			81	81					81			76
	長柄町	1,987	611	143	308	1,022		259	694		143		596	563
	長南町	2,833	32			13		42			13		406	2,372
千 葉 南 部 計		80,027	59,276	16,700	5,339	7,489		42,608	23,105	4,737		27	44,694	209
夷 隅 地 区		17,806	10,462	1,200	33	557		4,292	1,718				12,047	
	勝浦市	4,172	2,800	1,200		320		2,725	1,447				233	
	いすみ市	6,272	658		28	41		658	68				5,563	
	大多喜町	6,094	6,094			39			39				6,055	
	御宿町	1,268	910		5	158		910	163				195	
安 房 地 区		30,330	24,551	3,300	837	1,643		24,551	5,595	158		27	25,805	
	館山市	4,525	4,146		158	221		4,146	352			27		
	鴨川市	11,495	10,570	464	19	443		10,570	768	158			11,495	
	南房総市	11,821	9,562	830	594	835		9,562	2,259				11,821	
	鋸南町	2,490	273	2,007	67	144		273	2,217				2,490	
君 津 地 区		31,891	24,263	12,200	4,469	5,288		13,766	15,792	4,579			6,842	209
	木更津市	3,883	274	3,415	469	93			3,883				1,799	
	君津市	16,537	14,396	5,646	1,365	2,099		7,486	7,685	1,365			1,115	
	富津市	9,799	8,293	2,755	963	2,826		4,981	4,223	1,542			3,666	209
	袖ヶ浦市	1,672	1,299	384	1,672	270		1,299		1,672			262	

(6) 森林経営計画の実績

(単位＝件数：件，面積：ha，認定率：%)

区 分	森林経営計画認定実績					
	新規認定		累計認定面積 (A)	認定率 (A/C)	地域森林計画 対象民有林面積 (C)	
	件数	面積				
年度別内訳	29	10	▲1,316	10,371	7.1	145,528
	30	1	110	10,481	7.2	145,277
	元	1	▲2,160	8,321	5.7	144,929
	2	1	195	8,516	5.9	144,529
	3	2	126	8,438	6.1	137,565
3年度地域別内訳	千 葉	1	27	727	4.4	16,608
	(うち市原市)	1	68	700	5.7	12,357
	東葛飾			100	4.9	2,055
	印 旛		▲1	59	0.5	11,152
	香 取			4	0.1	7,578
	海 匠			20	0.5	3,849
	山 武	1	12	584	7.5	7,832
	長 生		2	2	0.0	8,465
	夷 隅		▲94	643	3.6	17,806
	安 房		9	1,766	5.8	30,330
	君 津		▲32	4,533	14.2	31,891

注1) 令和4年3月31日現在の認定状況を示す。

注2) 変更や期間満了による計画面積の増減は、新規認定面積に計上しており、新規認定の件数に記載がなく面積のみが記載されている地域は、計画の変更等による増減があったことを表す。

注3) 欄毎に四捨五入しているため、各欄を集計した値と合計の欄の値が一致しない。

(7) 森林経営計画推進事業の実績

(単位＝実施面積：ha，対象事業費：円，補助金額：円)

区 分	森林経営計画推進事業実績			
	実施面積 (ha)	対象事業費 (円)	補助金額 (円)	
年度別内訳	26	300	1,696,924	848,461
	27	1,365	7,046,952	3,523,476
	28	1,750	9,053,998	4,500,000
	29	1,699	10,392,000	4,905,000
	30	653	3,600,000	1,800,000
	元	1,080	6,300,000	3,150,000
	2	665	3,663,930	1,831,965
	3	292	1,689,000	835,000

(8) 民有林伐採状況

(単位＝面積：ha, 材積：m³)

区 分	伐 採 面 積				伐 採 材 積		
	主 伐		間 伐	計	針葉樹	広葉樹	計
	皆 伐	皆伐以外					
昭和50年度	1,093	55	97	1,245	49,773	22,705	72,478
55	536	946	156	1,638	53,244	14,138	67,382
60	1,389	23	333	1,745	111,963	32,510	144,473
平成2年度	1,118	5	27	1,150	57,582	32,140	89,722
7	668	12	126	806	70,327	15,301	85,628
12	578	6	153	737	52,901	55,937	108,838
17	1,029	217	241	1,487	191,183	41,426	232,609
22	89		118	207	15,290	6,149	21,439
27	422	9	448	879	95,460	15,410	110,870
29	343	5	389	737	74,279	19,266	93,545
30	373	5	363	719	77,369	18,620	95,989
令和元年度	396	7	216	620	83,422	18,058	101,480
2	304	3	238	545	86,185	10,688	96,873
3	429	2	43	474	78,022	18,389	96,411

注1)平成23年度までは「伐採照査要領」に基づく標本調査により全県の伐採面積及び材積を推定した結果である。平成24年度以降は対象森林の異動面積、各事業実績等から面積及び材積を推定した結果、令和3年度以降は伐採届出及び林地開発許可等による実績を集計した結果であり、いずれも「森林計画関係業務報告」による集計値と同一である。

注2)平成17年度は精査の結果、数年間反映されなかった伐採地が判明したため例年より大きな値となっている。

(9) 各種施策の指定等の状況

計 画 区	森 林 調 査 区	市 町 村 名	振 興 山 村	過 疎 地 域	半 島 振 興 地 域	特 定 農 山 村 地 域	中 山 間 地 域 等	
千 葉 北 部	千 葉	千 葉 市						
		成 田 市					△ (旧 遠山村)	
		佐 倉 市						
		四 街 道 市						
		八 街 市						
		印 西 市						
		白 井 市						
		富 里 市						
	市 長 原 生	市 原 市						△ (旧 湿津村、 養老村、内田村、 平三村、高滝村、 富山村、里見村、 白鳥村)
		茂 原 市						
		睦 沢 町						△ (旧 瑞沢村)
		長 柄 町						△ (旧 長柄村、 日吉村、水上村)
		長 南 町			○			○
	九 十 九 里	香 取 市						
		東 金 市						△ (旧 丘山村)
		匝 瑳 市						
		多 古 町						
		旭 市			△ (旧 干潟町)		△ (旧 飯岡町の 旧 豊岡村)	△ (旧 飯岡町の旧 豊岡村、干潟町)
		東 庄 町			○			○
		大 白 網 市						
九 十 九 町						△ (旧 鳴浜村)	△ (旧 鳴浜村)	
山 武 市								
横 芝 光 町								
芝 山 町								

計 画 区	森 林 調 査 区	市 町 村 名	振 興 山 村	過 疎 地 域	半 島 振 興 地 域	特 定 農 山 村 地 域	中 山 間 地 域 等	
千 葉 南 部	夷 安 隅 房	勝 浦 市		○	○		○	
		大 多 喜 町	△(旧 老川村、 西畑村)	○	○	△(旧 老川村、 西畑村)	○	
		い す み 市				○	△(旧 大原町、 岬町)	○
		御 宿 町				○	△(旧 浪花村)	○
		館 山 市				○	△(旧 西岬村、 富崎村、豊房村)	○
		鴨 川 市		△(旧 天津小湊 町)		○	○	○
		南 房 総 市		○	○	○	△(旧 富浦町、 富山町、千倉町、 和田町、 丸山町丸村)	○
	鋸 南 町		○	○	○	○	○	
	君 津	木 更 津 市						△(旧 鎌足村、 馬來田村)
		君 津 市					△(旧 久留里町、 松丘村、亀山村、 君津町、周南村、 中村、小糸村、秋 元村、三島村)	△(旧 久留里町、 松丘村、亀山村、 君津町、周南村、 中村、小糸村、秋 元村、三島村)
		富 津 市				○	△(旧 竹岡村、金 谷村、環村、関豊 村)	○
		袖 ヶ 浦 市						△(旧 富岡村)
	合計			1 町	全域指定 6 市町 部分指定 2 市	9 市町	全域指定 2 市町 部分指定 9 市町	全域該当 11 市町 一部該当 10 市町
注 釈			△=部分指定	○=全域指定 △=部分指定	地域名=南房総	○=全域指定 △=部分指定	○=全域該当 △=一部該当	
根拠法令等			山村振興法	過疎地域自立 促進特別措置 法	半島振興法	特定農山村地 域における農 林業等の活性 化のための基 盤整備の促進 に関する法律	農業地域類型 区分のうち中 間農業地域及 び山間農業地 域並びに地域 振興立法の指 定を受けてい る対象地域	

2. 林地開発許可等の実施状況

(1) 許可処分の実施状況

開発行為の目的	S50～H23		24		25		26		27		28	
	件数	面積	件数	面積	件数	面積	件数	面積	件数	面積	件数	面積
工場・事業場用地の造成	288	560	9	31	21	116	36	74	43	178	40	160
住宅用地の造成	330	1,501	3	4	4	19	2	3	3	4	3	3
別荘地の造成	18	129	—	—	—	—	—	—	—	—	—	—
ゴルフ場の造成	490	6,554	1	8	1	0	—	—	1	-1	—	—
レジャー施設の造成	83	151	1	0	1	3	—	—	—	—	—	—
農用地の造成	148	323	1	0	2	0	1	4	—	—	—	—
土石の採取	2,205	2,989	17	3	20	34	20	28	17	36	17	18
道路の新設又は改築	3	6	—	—	—	—	—	—	—	—	—	—
廃棄物処理施設の設置	—	—	—	—	—	—	—	—	—	—	2	0
残土処分場等の設置	171	381	13	11	10	29	9	10	7	24	4	5
その他	518	681	—	—	2	6	—	—	—	—	—	—
計	4,254	13,275	45	57	61	207	68	119	71	241	66	186

※残土処分場等の設置については平成11年度より計上し、廃棄物処理施設の設置については平成28年度より計上する。

※太陽光発電施設の設置については、工場・事業場用地の造成に含む。

※新規及び変更の数値である。

(2) 許可制の適用のない連絡調整の実施状況

開発行為の目的	S50～H23		24		25		26		27		28	
	件数	面積	件数	面積	件数	面積	件数	面積	件数	面積	件数	面積
工場・事業場用地の造成	123	870	3	0	—	—	3	-8	2	0	2	0
学校・博物館用地の造成	59	245	—	—	—	—	—	—	—	—	—	—
住宅用地の造成	69	918	5	4	—	—	—	—	1	0	1	0
公園・運動場等の造成	40	238	—	—	—	—	—	—	—	—	—	—
農用地の造成	21	81	—	—	—	—	—	—	—	—	—	—
土石の採取	6	13	—	—	—	—	—	—	—	—	—	—
道路の新設又は改築	45	447	—	—	—	—	2	24	4	21	5	0
鉄道・軌道・索道の新設又は改築	10	39	—	—	1	1	—	—	—	—	—	—
ダム等の設置	14	167	—	—	—	—	—	—	—	—	—	—
廃棄物処理施設の設置	—	—	—	—	—	—	—	—	—	—	—	—
残土処分場等の設置	—	—	—	—	—	—	—	—	—	—	—	—
その他	71	532	—	—	—	—	—	—	—	—	—	—
計	458	3,550	8	4	1	1	5	16	7	21	8	0

※太陽光発電施設の設置については、工場・事業場用地の造成に含む。

※新規及び変更の数値である。

(単位 件数：件 面積：ha ()内は占める割合：%)

29		30		R1		R2		R3		計	
件数	面積	件数	面積	件数	面積	件数	面積	件数	面積	件 数	面 積
30	99	29	115	26	281	26	51	19	42	567 (11.8)	1,707 (11.5)
—	—	4	3	4	18	—	—	—	—	353 (7.4)	1,555 (10.4)
—	—	—	—	—	—	—	—	—	—	18 (0.4)	129 (0.9)
—	—	—	—	—	—	—	—	—	—	493 (10.3)	6,561 (44.1)
—	—	1	-5	1	16	2	35	3	0	92 (1.9)	200 (1.3)
—	—	—	—	—	—	—	—	—	—	152 (3.2)	327 (2.2)
6	6	18	-7	13	20	13	20	15	7	2,361 (49.2)	3,154 (21.2)
—	—	—	—	—	—	—	—	—	—	3 (0.1)	6 (0.0)
—	—	1	20	1	0	—	—	—	—	4 (0.1)	20 (0.1)
11	18	4	10	2	23	7	30	1	0	239 (5.0)	541 (3.6)
—	—	—	—	—	—	—	—	—	—	520 (10.8)	687 (4.6)
47	123	57	136	47	358	48	136	38	49	4,802 (100.2)	14,887 (99.9)

(割合については、端数処理のため100.0%とならない)

(単位 件数：件 面積：ha ()内は占める割合：%)

29		30		R1		R2		R3		計	
件数	面積	件数	面積	件数	面積	件数	面積	件数	面積	件 数	面 積
3	2	1	2	—	—	1	10	—	—	138 (27.4)	876 (22.1)
—	—	—	—	—	—	—	—	—	—	59 (11.7)	245 (6.2)
1	-2	1	0	—	—	1	0	1	0	80 (15.9)	920 (23.2)
—	—	—	—	—	—	—	—	—	—	40 (7.9)	238 (6.0)
—	—	—	—	—	—	—	—	—	—	21 (4.2)	81 (2.0)
—	—	—	—	—	—	—	—	—	—	6 (1.2)	13 (0.3)
—	—	—	—	2	4	2	3	3	1	63 (12.5)	500 (12.6)
—	—	—	—	—	—	—	—	—	—	11 (2.2)	40 (1.0)
—	—	—	—	—	—	—	—	—	—	14 (2.8)	167 (4.2)
—	—	—	—	—	—	—	—	—	—	—	—
—	—	—	—	—	—	—	—	—	—	—	—
—	—	—	—	1	355	—	—	—	—	72 (14.3)	887 (22.4)
4	0	2	2	3	359	4	13	4	1	504 (100.1)	3,967 (100.0)

(割合については、端数処理のため100.0%とならない)

(3) 令和3年度地域別林地開発許可処分等の状況

地 域	新 規 許 可 処 分													
	住宅用地 の 造 成		ゴルフ場 の 造 成		土砂の採取		産業廃棄物 処 理		残 土 埋め立て		その他		計	
	件数	面積	件数	面積	件数	面積	件数	面積	件数	面積	件数	面積	件数	面積
千 葉	—	—	—	—	—	—	—	—	—	—	2	8	2	8
(うち市原市)	—	—	—	—	—	—	—	—	—	—	0	0	0	0
東 葛 飾	—	—	—	—	—	—	—	—	—	—	—	—	—	—
印 旛	—	—	—	—	3	4	—	—	—	—	2	4	5	8
香 取	—	—	—	—	—	—	—	—	—	—	1	4	1	4
海 匝	—	—	—	—	—	—	—	—	—	—	—	—	—	—
山 武	—	—	—	—	—	—	—	—	—	—	3	10	3	10
長 生	—	—	—	—	—	—	—	—	—	—	—	—	—	—
夷 隅	—	—	—	—	—	—	—	—	—	—	—	—	—	—
安 房	—	—	—	—	—	—	—	—	—	—	—	—	—	—
君 津	—	—	—	—	1	4	—	—	—	—	2	14	3	18
計	0	0	0	0	4	8	0	0	0	0	10	40	14	48
占める割合 (%)	0.0	0.0	0.0	0.0	28.6	16.7	0.0	0.0	0.0	0.0	71.4	83.3	100.0	100.0

1) 令和4年3月31日現在

2) 面積欄は許可面積である。

3) 変更許可処分の面積は増減である。

4) 太陽光発電施設の設置については、その他に含む。

(単位 件数：件 面積：ha)

変 更 許 可 処 分														連絡調整 (新規)		小規模 林地開発 行為届出 (新規)	
住宅用地 の造成		ゴルフ場 の造成		土砂の採 取		産業廃棄 物処理		残 土 埋め立て		その他		計					
件数	面積	件数	面積	件数	面積	件数	面積	件数	面積	件数	面積	件数	面積	件数	面積	件数	面積
-	-	-	-	1	-2	-	-	-	-	2	1	3	-1	-	-	10	8.1
-	-	-	-	1	-2	-	-	-	-	1	0	2	-2	-	-	5	4.6
-	-	-	-	-	-	-	-	-	-	-	-	-	-	-	-	1	0.8
-	-	-	-	3	-10	-	-	-	-	3	-2	6	-12	-	-	5	3.7
-	-	-	-	2	-1	-	-	-	-	-	-	2	-1	-	-	8	6.3
-	-	-	-	-	-	-	-	-	-	-	-	-	-	-	-	3	1.9
-	-	-	-	1	0	-	-	-	-	1	3	2	3	-	-	2	1.9
-	-	-	-	-	-	-	-	-	-	2	-1	2	-1	-	-	-	-
-	-	-	-	-	-	-	-	-	-	1	0	1	0	-	-	-	-
-	-	-	-	-	-	-	-	-	-	1	0	1	0	-	-	-	-
-	-	-	-	4	12	-	-	1	0	2	1	7	13	-	-	2	1.7
-	-	-	-	11	-1	-	-	1	0	12	2	24	1	-	-	31	24.4
0.0	0.0	0.0	0.0	45.8	-100.0	0.0	0.0	4.2	0.0	50.0	200.0	100.0	100.0	-	-	-	-

3. 造林・種苗

(1) 造林事業の実績

① 造林・保育等総括表

(単位＝面積 ha)

種別		年度													
		平成2年度	7	12	17	22	23	26	27	28	29	30	令和元年度	2	3
人工造林	再造林	79	63	65	54	47	45	64	81	111	77	60	85	102	75
	拡大造林	130	50	32	14	43	35	24	3	1	1	4	1	3	0
保育	下刈	1,325	812	598	364	254	353	290	311	251	271	243	367	286	290
	除・間伐	843	913	1,227	666	1,144	977	557	658	656	397	363	216	238	219
	枝打ち	524	480	333	188	42	61	21	26	24	20	32	34	29	29
抜き伐り・更新伐		5	1	2											
枝払い・天然林整枝		1	2	10		0									
天然林改良		11	8		15	0	1	2	1	15	15	11	3	2	2
竹林整備												1	2	2	2
計		2,918	2,329	2,267	1,301	1,530	1,472	958	1,080	1,057	782	714	709	662	617

※本表の実績は、補助造林（国庫）、サンプスギ林総合対策（平成30年度まではサンプスギ林再生・資源循環促進）、災害に強い森づくり事業、森林整備加速化・林業再生基金及び交付金、県単森林整備（平成22年度までは森林機能強化対策）、林業構造改善、県有林、融資、治山、衛生伐の各事業及び（国研）森林総合研究所、自力（市町村単独事業、法人の森、里山活動を含む。）施行の合計である。

※機能増進保育における抜き伐りは、「保育（除・間伐）」において計上してある。

※「下刈」は、2回目以降の実施面積を除く

② 造林（県及び地域別内訳）

(単位＝面積：ha、金額：円)

年度・地域別		樹種別					樹葉広
		総数	針葉樹			樹葉広	
			計	スギ	ヒノキ		
平成2年度		209	204	135	67	2	5
7		113	113	57	50	6	
12		97	92	46	43	3	5
17		68	62	27	30	5	6
22		90	81	35	25	21	9
27		84	64	20	14	30	20
30		64	48	24	10	14	16
令和元年度		86	56	13	10	32	30
2		104	55	21	22	12	50
3		75	41	17	13	12	34
令和3年度内訳	千葉	21	6	2	3	1	15
	(うち市原市)	15	5	2	3	1	9
	東葛飾						
	印旛	7	2	0	2	1	4
	香取	4	3			3	1
	海匝	1	1			1	
	山武	14	10	4	2	3	5
	長生	3	1			1	1
	夷隅	2	1		1	0	1
安房	2	1	1	0	1	0	
君津	21	15	10	4	1	6	

注：1)「補助金額」には、県行分は含まない。

2)「県単森林整備」は、平成22年度までは森林機能強化対策事業の実績である。

3)「県事業」は、サンプスギ林総合対策事業及び法人の森等である。

4)再・拡大別欄の再・拡の内訳は、補助造林についての内訳である。

5)単位未満を四捨五入したため、各欄を合計した値と計の欄の値は一致しないことがある。

③ 森林環境保全直接支援事業、特定森林再生事業、公的森林整備事業、絆の森整備事業の実績
(国庫補助事業の実績)

(単位＝面積：ha、金額：円)

年度・地域別	区分	総数	人工造林			樹下植栽	竹林拡大防止	天然林改良	保育			吸収源間伐	特定間伐	更新伐	枝打ち	補助金額
			計	再造	拡大				計	下刈	除間伐					
平成2年度		171.53	8.01	0.41	7.60	—	2.70	160.82	112.35	48.47	—	—	—	—	—	15,849,652
7		80.40	4.97	0.11	4.86	1.20	0.58	70.47	43.71	26.76	—	—	—	3.18	15,247,552	
12		152.24	6.12	1.70	4.42	0.44	—	89.08	33.74	55.34	—	50.78	—	5.82	43,756,551	
17		162.44	7.81	3.28	4.53	1.15	12.44	113.83	58.21	55.62	—	19.97	—	7.24	25,509,815	
22		311.08	13.95	4.27	9.68	—	—	122.76	78.99	43.77	172.62	—	—	1.75	87,510,258	
27		267.15	13.85	11.73	2.12	—	0.69	59.25	45.78	13.47	191.39	—	—	1.97	134,926,397	
30		249.50	23.58	20.07	3.51	—	11.09	89.54	67.41	22.13	125.29	—	—	—	148,289,624	
令和元年度		164.41	18.89	17.70	1.19	—	3.16	113.18	90.88	22.30	27.29	—	—	1.89	66,354,595	
2		203.51	14.78	12.17	2.61	—	1.72	143.85	92.29	51.56	42.69	—	—	0.47	174,767,075	
3		183.10	28.67	28.67	—	—	2.58	148.97	101.74	47.23	—	—	—	2.88	211,822,591	
令和元年度内訳	千葉	32.64	7.24	7.24	—	—	0.13	25.27	19.73	5.54	—	—	—	—	35,924,884	
	(うち市原市)	25.88	3.76	3.76	—	—	0.13	21.99	18.16	3.83	—	—	—	—	25,016,217	
	東葛飾	15.60	—	—	—	—	—	15.60	1.00	14.60	—	—	—	—	2,014,999	
	印旛	6.56	3.00	3.00	—	—	—	3.56	0.78	2.78	—	—	—	—	18,975,009	
	香取	1.86	0.57	0.57	—	—	—	1.29	0.86	0.43	—	—	—	—	3,495,414	
	海匠	1.14	—	—	—	—	—	1.14	1.14	—	—	—	—	—	159,070	
	山武	45.20	6.16	6.16	—	—	—	37.99	26.62	11.37	—	—	—	1.05	66,350,012	
	長生	1.13	—	—	—	—	0.79	0.34	—	0.34	—	—	—	—	2,138,359	
	夷隅	5.31	1.00	1.00	—	—	—	4.31	3.67	0.64	—	—	—	—	4,498,893	
	安房	18.52	0.82	0.82	—	—	0.83	15.57	14.06	1.51	—	—	—	1.30	12,626,910	
君津	55.14	9.88	9.88	—	—	0.83	43.90	33.88	10.02	—	—	—	0.53	65,639,041		

注：1) 本表の面積及び金額は②、③表の補助造林の内数である。(県行分、加速化基金・交付金事業は含まない。)

2) 平成13年度までは流域森林総合整備事業の実績である。

3) 平成22年度までは、流域育成林整備事業、里山エリア再生交付金事業、絆の森整備事業の実績である。

4) 森林吸収源対策間伐促進事業(吸収源間伐)及び竹林拡大防止事業は、森林環境保全直接支援事業の上乗せ補助事業である。

5) H25～28年度の森林吸収源対策間伐促進事業(吸収源)については翌年度へ繰越した実績を含む。

④ 保全松林緊急保護整備事業(衛生伐)の実績

年度・地域別	区分	保全松林緊急保護整備事業				
		市町村	衛生伐		事業費 (円)	補助金額 (円)
			面積(ha)	駆除材積(m ³)		
平成14年度			111.00	140.00	2,644,089	1,850,861
15			9.00	45.00	775,325	542,727
16			8.70	45.00	774,522	542,165
17			5.30	30.00	516,600	361,620
18			7.80	30.00	524,160	366,912
19			7.80	30.00	526,050	368,235
20			7.80	30.00	489,300	342,510
21			7.80	30.00	515,655	360,958
22			7.80	26.00	464,100	324,870
23			7.80	30.00	526,050	368,235
24			0.00	0.00	0	0
25			0.00	0.00	0	0
26			0.00	0.00	0	0
27			0.00	0.00	0	0
28			0.00	0.00	0	0
29			0.00	0.00	0	0
30			0.00	0.00	0	0
令和元年度			0.00	0.00	0	0

注：1) 本表の面積・金額等に県実施分は含まない。

2) 令和2年度以降の実績なし。

⑤ 市町村別造林補助事業の実績

区 分	育 成 単 層 林 整 備												受光伐		
	人工造林						保育(植栽型)			保育(天然更新型)					単層林改良
	再造林			拡大造林			小 計	下 刈	枝 打	除 間 伐	下 刈	間 伐 等			
	普通 再造林	被害跡地 (松くい虫)	被害跡地 (松くい虫以 外)	林種転換	原野散生	水田跡地									
千 葉 市			2.16				2.16	1.57		0.63					
習 志 野 市															
市 原 市			2.22				2.22	18.16		2.57					
八 千 代 市															
千葉管内計			4.38				4.38	19.73		3.20					
市 川 市								0.73							
船 橋 市										10.61					
松 戸 市															
野 田 市															
柏 市								0.27		3.99					
流 山 市															
我 孫 子 市															
鎌 ヶ 谷 市															
浦 安 市															
東葛飾管内計								1.00		14.60					
成 田 市			0.11				0.11	0.29							
佐 倉 市															
四 街 道 市															
八 街 市			1.37					0.49		1.26					
印 西 市															
白 井 市															
富 里 市															
酒 々 井 町															
栄 町															
印旛管内計			1.48				0.11	0.78		1.26					
香 取 市			0.57				0.57	0.57							
神 崎 町															
多 古 町								0.29							
東 庄 町															
香取管内計			0.57				0.57	0.86							
銚 子 市															
旭 市															
匝 瑛 市								1.14							
海匝管内計								1.14							

(単位=面積:ha、金額:円)

育成複層林整備					複層林改良	吸収源対策間伐 (森林吸収源対策間伐促進事業)	竹林伐採 (竹林拡大防止事業)	溝廊被害木伐倒 (サンプスギ林総合対策事業)	インフラ周辺森林整備 (災害に強い森づくり事業)	合計	査定事業費	国庫補助金	県補助金	補助金計	
樹下植栽	保育(植栽型)		保育(天然更新型)												
	下刈	除間伐	下刈	除間伐											
								2.40	6.76	27,271,677	8,181,499	2,727,168	10,908,667		
							0.13	1.37	2.80	27.25	77,233,578	23,170,049	7,792,026	30,962,075	
							0.13	1.37	5.20	34.01	104,505,255	31,351,548	10,519,194	41,870,742	
										0.73	511,539	153,461	51,153		
										10.61	1,814,310	907,155	362,862		
										4.26	682,290	341,145	136,458		
										15.60	3,008,139	1,401,761	550,473	1,952,234	
										1.64	2.04	13,187,894	3,956,365	2,587,392	6,543,757
								0.88	1.40	4.03	37,748,495	11,324,544	4,822,037		
								0.88	3.04	6.07	50,936,389	15,280,909	7,409,429	22,690,338	
										1.14	1,601,950	480,584	160,195	640,779	
										0.43	5,617,692	1,685,307	1,123,539	2,808,846	
										0.29	114,474	34,342	11,447	45,789	
										0.43	7,334,116	2,200,233	1,295,181	3,495,414	
										1.14	397,677	119,303	39,767	159,070	
										1.14	397,677	119,303	39,767	159,070	

区 分	育 成 単 層 林 整 備												受光伐		
	人工造林						小 計	保育(植栽型)			保育(天然更新型)		単 層 林 改 良	枝 払 い	抜 き 伐 り
	再造林			拡大造林				下	枝	除	下	間			
	普通 再造林	被害跡地 (松くい虫)	被害跡地 (松くい虫以 外)	林種転換	原野散生	水田跡地	刈	打	間 伐	刈	間 伐 等				
東 金 市			0.35				0.35	6.26	0.11	3.57					
山 武 市			5.81				5.81	15.42	0.94	2.02					
大 網 白 里 市															
九 十 九 里 町															
芝 山 町								3.12							
横 芝 光 町								1.82							
山武管内計			6.16				6.16	26.62	1.05	5.59					
茂 原 市										0.34					
一 宮 町															
睦 沢 町															
長 生 村															
白 子 町															
長 柄 町															
長 南 町															
長生管内計										0.34					
勝 浦 市	0.36						0.36	0.89							
い す み 市															
大 多 喜 町			0.64				0.64	2.78		0.64					
御 宿 町															
夷隅管内計	0.36		0.64				1.00	3.67		0.64					
館 山 市															
鴨 川 市			0.41				0.41	7.22	1.30	1.31					
南 房 総 市			0.41				0.41	6.84							
鋸 南 町															
安房管内計			0.82				0.82	14.06	1.30	1.31					
木 更 津 市	0.43		2.73				3.16	13.11		0.32					
君 津 市			5.81				5.81	18.65		9.70					
富 津 市			0.26				0.26								
袖 ヶ 浦 市	0.11		0.43				0.54	2.12	0.53						
君津管内計	0.54		9.23				9.77	33.88	0.53	10.02					
県 計	0.90		23.28				22.81	101.74	2.88	36.96					

注:1) 本表の面積・金額は森林環境保全直接支援事業、被害森林整備事業、絆の森整備事業、サンプスギ林総合対策事業
災害に強い森づくり事業の実績である。(県行分・県事業分を含まない。)

(単位＝面積:ha、金額:円)

育成複層林整備					吸収源対策間伐 (森林吸収源対策間伐促進事業)	竹伐採 (竹林拡大防止事業)	溝腐被害木伐倒 (サンプスギ林総合対策事業)	インフラ周辺森林整備 (災害に強い森づくり事業)	合計	査定事業費	国庫補助金	県補助金	補助金計	
樹下植栽	保育(植栽型)		保育(天然更新型)											複層林改良
	下 刈	除 間 伐	下 刈	除 間 伐										
							2.76		13.05	77,721,679	23,316,498	7,772,170	31,088,668	
							2.94	5.78	32.91	146,327,713	43,898,291	14,632,780	58,531,071	
									3.12	2,143,657	643,095	214,365	857,460	
							0.59		2.41	7,733,041	2,319,910	773,303	3,093,213	
							6.29	5.78	51.49	233,926,090	70,177,794	23,392,618	93,570,412	
									0.34	3,106,172	931,851	310,617		
							0.45		0.45	1,791,783	537,534	358,357		
							0.45		0.79	4,897,955	1,469,385	668,974	2,138,359	
									1.25	1,046,418	313,924	104,642	418,566	
									4.06	10,200,822	3,060,244	1,020,083	4,080,327	
									5.31	11,247,240	3,374,168	1,124,725	4,498,893	
							0.25	0.20	10.69	25,890,254	7,767,070	2,589,024	10,356,094	
							0.83	0.60	8.68	13,151,669	3,945,494	1,686,120	5,631,614	
							0.83	0.85	0.20	19.37	39,041,923	11,712,564	4,275,144	15,987,708
							0.43	0.95	17.97	28,017,764	8,405,315	3,020,773	11,426,088	
							0.29	1.95	0.11	36.51	163,064,730	48,919,401	16,459,651	65,379,052
									0.26	628,082	188,424	62,808		
							0.11	0.19	3.49	4,964,533	1,489,352	563,495	2,052,847	
							0.83	3.09	0.11	58.23	196,675,109	59,002,492	20,106,727	79,109,219
							2.24	12.48	14.76	193.87	651,969,893	196,090,157	69,382,232	265,472,389

(2) 令和3年度県単森林整備事業の実績

地域	補助事業者	事業													
		造林				下刈り		枝打ち				間伐			
		特殊地拵	人工造林	樹下植栽等	小計	下刈り	(2回目)	枝打ちⅠ	枝打ちⅡ	枝打ちⅢ	小計	伐倒	伐倒集積	(侵入竹)	小計
千葉	千葉市	0.05	0.06		0.11	0.94	0.85		0.05	0.05	0.10	1.73	0.18		1.91
	市原市		0.08		0.08	0.57				0.00					0.00
	計	0.05	0.14	0.00	0.19	1.51	0.85	0.00	0.05	0.05	0.10	1.73	0.18	0.00	1.91
印旛	成田市				0.00						0.00		0.12		0.12
	計	0.00	0.00	0.00	0.00	0.00	0.00	0.00	0.00	0.00	0.00	0.00	0.12	0.00	0.12
香取	香取市				0.00	0.34	0.13	0.19			0.19	0.25			0.25
	神崎町				0.00	0.09		0.43	0.29	0.29	1.01				0.00
	多古町				0.00						0.00	0.08			0.08
	計	0.00	0.00	0.00	0.00	0.43	0.13	0.62	0.29	0.29	1.20	0.33	0.00	0.00	0.33
海匝	計	0.00	0.00	0.00	0.00	0.00	0.00	0.00	0.00	0.00	0.00	0.00	0.00	0.00	0.00
山武	山武市	0.68	0.68	0.00	1.36	0.13					0.00	0.00	0.39		0.39
	計	0.68	0.68	0.00	1.36	0.13	0.00	0.00	0.00	0.00	0.00	0.00	0.39	0.00	0.39
長生	計	0.00	0.00	0.00	0.00	0.00	0.00	0.00	0.00	0.00	0.00	0.00	0.00	0.00	0.00
夷隅	勝浦市				0.00						0.00	0.13			0.13
	大多喜町				0.00						0.00				0.00
	計	0.00	0.00	0.00	0.00	0.00	0.00	0.00	0.00	0.00	0.00	0.13	0.00	0.00	0.13
安房	鴨川市				0.00						0.00				
	南房総市				0.00						0.00				
	計	0.00	0.00	0.00	0.00	0.00	0.00	0.00	0.00	0.00	0.00	0.00	0.00	0.00	0.00
君津	木更津市				0.00						0.00				0.00
	君津市				0.00	0.11					0.00	0.87	0.33		1.20
	袖ヶ浦市				0.00			0.31			0.31				0.00
	計	0.00	0.00	0.00	0.00	0.11	0.00	0.31	0.00	0.00	0.31	0.87	0.33	0.00	1.20
合計	14市町村	0.73	0.82	0.00	1.55	2.18	0.98	0.93	0.34	0.34	1.61	3.06	1.02	0.00	4.08

注) 平成23年度から県単造林事業と森林機能強化対策事業を統合して県単森林整備事業とした。

(面積：ha、金額：円)

の 内 訳													事業費及び		
除伐			倒木 起こし	天然林 改良	天然林 整枝	獣害対 策竹林 整備	松林 特別 整備	事業 面積 計	表示板	付帯 施設等 整備	作業路 (m)	間伐材 搬出 (m³)	被害材 搬出 (m³)	補 助 額	
刈払	花粉 対策	小計												事業費	補助額
		0.00						3.06						1,254,099	501,639
		0.00						0.65					239	1,060,280	424,112
0.00	0.00	0.00	0.00	0.00	0.00	0.00	0.00	3.71	0	0	0	0	239	2,314,379	925,751
		0.00				0.32		0.44						341,920	136,768
0.00	0.00	0.00	0.00	0.00	0.00	0.32	0.00	0.44	0	0	0	0	0	341,920	136,768
		0.00				0.16		0.94						339,640	135,856
		0.00						1.10						224,870	89,948
		0.00						0.08						20,080	8,032
0.00	0.00	0.00	0.00	0.00	0.00	0.16	0.00	2.12	0	0	0	0	0	584,590	233,836
0.00	0.00	0.00	0.00	0.00	0.00	0.00	0.00	0.00	0	0	0	0	0	0	0
		0.00						1.88				31	551	6,589,620	2,635,848
0.00	0.00	0.00	0.00	0.00	0.00	0.00	0.00	1.88	0	0	0	31	551	6,589,620	2,635,848
0.00	0.00	0.00	0.00	0.00	0.00	0.00	0.00	0.00	0	0	0	0	0	0	0
		0.00				0.69		0.82						643,600	257,440
		0.00				0.48		0.48				200		1,448,640	579,456
0.00	0.00	0.00	0.00	0.00	0.00	1.17	0.00	1.30	0	0	0	200	0	2,092,240	836,896
		0.00						0.00				51	482	2,043,500	817,400
		0.00						0.00				90		459,000	183,600
0.00	0.00	0.00	0.00	0.00	0.00	0.00	0.00	0.00	0	0	0	141	482	2,502,500	1,001,000
		0.00						0.00				333	93	2,042,400	816,960
		0.00						1.31				132	695	3,604,490	1,441,796
		0.00						0.31						72,540	29,016
0.00	0.00	0.00	0.00	0.00	0.00	0.00	0.00	1.62	0	0	0	465	788	5,719,430	2,287,772
0.00	0.00	0.00	0.00	0.00	0.00	1.65	0.00	11.07	0	0	0	837	2,060	20,144,679	8,057,871

(3) 施策別間伐の実績

(単位：ha)

年度別・地域別	総数	施策別			
		公共造林	その他 国庫補助	県単森林整備	その他
平成2年度	635	48	94	217	276
7	600	143	—	177	280
12	810	224	—	133	453
17	666	162	6	71	427
22	1,144	413	275	34	422
27	658	300	2	19	337
30	363	241	—	9	113
令和元年度	216	115	—	6	95
2	238	133	—	4	92
3	219	87	—	5	127

- 注：1) 平成22年度以降は、間伐、除伐及び更新伐の実績である。
 2) 「公共造林」は、国庫補助事業（森林環境保全整備事業及び絆の森整備事業）の計である（県行分を含む）。
 3) 「その他国庫補助」は、間伐促進強化対策事業（平成6年度まで）、花粉症特別対策事業（平成18年度まで）、森林整備加速化・林業再生基金事業（平成25年度まで）、森林整備加速化・林業再生交付金事業（平成27年度以降）の実績である。
 4) 「県単森林整備」は、平成22年度までは森林機能強化対策事業の実績である。
 5) 「その他」は、公庫融資、特別会計営林事業、治山事業、保安林事業、衛生伐、森林研究・整備機構（旧（国研）森林総合研究所）、市町村単独事業、法人の森事業及び自力等の計である。

(4) 間伐材等の利用実績

(単位：m³)

年度	区分 間伐量	利用区分				未利用
		製材・加工材	丸太	原材料	計	
平成21年度	27,289	4,316	1,912	1,185	7,413	19,876
26	18,134	2,645	4,069	2,245	8,959	9,175
27	19,303	5,109	1,733	8,309	15,151	4,152
28	25,679	1,807	1	11,869	13,677	12,002
29	14,464	584	129	6,523	7,237	7,227
30	17,465	1,164	0	9,217	10,381	7,084
令和元年度	9,166	338	28	5,014	5,380	3,786
2	17,934	1,837	8	15,139	16,984	950
3	22,367	4,151	2,178	15,513	21,842	525

- 注：1) 「間伐材等」は、間伐材及び被害材の計である。
 2) 令和元年度以前は公共造林の実績である。
 3) 令和2年度以後は公共造林及び自力（森林組合、千葉県森林整備協会の個別事業）の実績である。
 4) 未利用材には梢端部は含まない。

(5) 山行苗木の需給状況

(単位：千本)

年 度	区 分	樹種別	総 数	す ぎ	ひのき	ま つ	
						くろまつ	あかまつ
昭和50年度	県内生産		2,848	1,185	503	1,160	
	県内需要		1,544	1,010	469	65	
55	県内生産		2,722	1,244	969	509	
	県内需要		1,632	1,006	591	35	
60	県内生産		2,117	1,286	636	195	
	県内需要		1,542	987	484	71	
平成2年度	県内生産		1,496	729	439	328	
	県内需要		825	524	275	26	
7	県内生産		1,021	431	369	221	
	県内需要		504	246	183	75	
12	県内生産		547	262	226	59	
	県内需要		217	99	88	23	
17	県内生産		273	112	106	38	17
	県内需要		194	68	76	38	12
22	県内生産		180	72	80	25	3
	県内需要		109	44	33	32	1
27	県内生産		115	34	13	66	2
	県内需要		90	16	5	69	0
平成29年秋 ～平成30年春	県内生産		122	19	4	98	1
	県内需要		217	55	46	116	0
平成30年秋 ～平成31年春	県内生産		118	30	3	85	0
	県内需要		162	70	38	48	6
令和元年秋 ～令和2年春	県内生産		87	13	4	70	0
	県内需要		152	21	18	113	0
令和2年秋 ～令和3年春	県内生産		174	48	10	116	0
	県内需要		285	100	35	150	0
令和3年秋 ～令和4年春	県内生産		36	6	1	29	0
	県内需要		169	89	27	53	0

注1) 平成28年度までは、前年度末から当年度当初までの春期の需給状況であり、生産は前年度の民営及び県営苗木生産量、需要は県有林、治山事業の前年度造林実績及び造林事業等の当年度造林実績より算出。

平成28年秋以降は、秋から翌春までの需給状況であり、生産は民営及び県営苗木生産量、需要は当該期間の造林補助事業、治山事業、県有林事業、国有林事業、自力造林、その他林地開発跡地等の造林実績による。

2) 昭和50年度の実績には、スギ(実)・ヒノキの2年生は含まない。

3) 平成14年度より抵抗性アカマツの生産が開始。

(6) 山行苗木の生産状況

年度・地域別	総 数			ス ギ (実)			ス ギ	
	面 積	生産量	生産額	面 積	生産量	生産額	面 積	生産量
昭和 50 年度	1,027.6	2,371.2	95,998	268.7	581.5	29,181	247.2	403.3
55	1,387.6	2,650.8	150,392	553.8	859.5	51,326	219.9	394.0
60	938.8	1,927.3	115,054	497.1	964.6	59,113	92.5	161.2
平成 2 年度	777.0	1,295.9	71,663	419.4	551.2	36,104	41.0	48.7
7	293.2	724.0	49,630	152.0	327.6	25,845	17.9	24.3
12	183.2	381.8	33,706	92.6	166.9	15,538	0.3	9.4
17	84.3	164.9	14,411	41.6	81.7	7,190		
22	68.1	171.8	16,720	22.2	34.4	3,612		
27	51.0	166.6	21,114	12.7	34.4	4,644		
うちコンテナ苗	0.1	2.0	600					
平成30秋～31春	12.9	117.5	36,482	5.1	29.6	7,148		
うちコンテナ苗	6.5	100.5	34,220	1.9	19.1	5,730		
令和元秋～2春	12.9	86.9	25,658	2.4	12.5	2,819		
うちコンテナ苗	8.8	62.6	22,302	1.4	7.3	2,117		
令和2秋～3春	12.9	174.5	24,546	2.4	47.7	6,773		
うちコンテナ苗	3.0	45.4	15,376	0.8	11.7	3,276		
令和3秋～4春	8.3	36.5	11,664	2.6	6.6	939		
うちコンテナ苗	3.9	28.0	10,462	0.1	0.3	73		

- (注) 1) 生産量は、山行可能数量(本数)を示し、平成27年度までは当年度末から次年度当初までの山行苗木であり、平成28年度からは当年度秋から翌春までの山行苗木である。
2) 昭和50年度は、スギ(実)・ヒノキの2年生は、含まない。

(7) 山行苗木標準価格の推移

年度	樹種 苗齢 規格	ス ギ (実)			ス ギ (挿)	
		2 年	3 年	コンテナ苗 1 年	1 年	2 年
		根元 径7mm 苗高 45cm	根元 径9mm 苗高 45cm	根元 径2.5mm 苗高 18cm	根元 径7mm 苗高 45cm	根元 径10mm 苗高 60cm
昭和50年度		45.80	55.00		47.60	61.60
55		52.80	62.50		54.20	68.80
60		53.60	63.50		55.00	69.80
平成2年度		53.60	65.50		55.00	69.80
7		69.00	81.00		74.00	89.00
12		81.00	95.00		87.00	105.00
17		81.00	95.00		87.00	105.00
22			105.00			
27			135.00			
平成30秋～31春			135.00	280.00		
令和元秋～2春				290.00		
令和2秋～3春			142.00	280.00		
令和3秋～4春			142.00	290.00		

(注) 荷造り、梱包費を含む生産者庭先渡し価格である(消費税は含まない)。

(単位：面積＝ha、生産量＝千本、生産額＝千円)

(挿)	ヒノキ			アカマツ			クロマツ		
	生産額	面積	生産量	生産額	面積	生産量	生産額	面積	生産量
22,642	209.0	449.2	23,057	—	—	—	302.7	937.2	21,118
26,265	503.9	839.1	53,812	—	—	—	110.0	558.2	18,989
11,181	274.3	564.3	36,952	—	—	—	74.9	237.2	7,808
3,399	188.6	351.6	23,206	—	—	—	128.0	344.4	8,954
2,162	91.2	221.5	15,658	—	—	—	32.1	150.6	5,965
902	76.7	162.5	15,163	—	—	—	13.6	43.0	2,103
	35.3	64.0	6,208	1.3	4.9	255	6.1	14.3	758
	32.6	94.3	10,091	1.4	4.9	343	11.9	38.2	2,674
	5.2	6.0	810	1.4	3.5	473	31.7	122.7	15,188
							0.1	2.0	600
	0.8	3.1	419				7.0	84.8	28,915
							4.6	81.4	28,490
	1.0	4.1	554				9.4	70.3	22,285
							7.4	55.3	20,185
	1.0	10.3	1,463				9.4	116.5	16,310
	0.1	0.9	128				2.1	32.8	11,972
	0.4	1.4	196				5.4	29.0	10,529
	0.1	0.3	73				3.7	27.5	10,317

3) 生産額については、当年山行苗木価格×生産量による。

4) クロマツは昭和59年度から緑化樹、生花等の用途のものを含まない。平成23年度以降は接種検定済苗木を含む。また、県営苗畑で生産の接種検定済クロマツ苗木は生産額には含まない。

5) 平成27年度からコンテナ苗木の生産が開始。

(単位：円／本)

ヒノキ	アカマツ			クロマツ		
	3年	2年	3年	2年	3年	コンテナ苗 1年
根元 径7mm 苗高 45cm	根元 径6mm 苗高 25cm	根元 径7mm 苗高 30cm	根元 径5mm 苗高 20cm	根元 径7mm 苗高 30cm	根元 径3mm 苗高 15cm	
57.00	18.30	21.50	21.80	30.50		
64.50	22.30	25.70	26.00	35.10		
65.50	22.30	25.70	26.00	35.10		
66.00	22.30	25.70	26.00	35.10		
83.00	30.00	37.00	37.00	47.00		
97.00	39.00	43.00	43.00	54.00		
97.00	50.00	54.00	43.00	54.00		
107.00	75.00	65.00	65.00	75.00		
135.00	120.00	135.00	120.00	135.00		
135.00	125.00	140.00	125.00	140.00	350.00	
					365.00	
142.00					365.00	
142.00					375.00	

(8) 造林用苗畑の現況

年度別規模	経営体制	総 数			県			市 町 村		
		員 数	箇 所	面 積	員 数	箇 所	面 積	員 数	箇 所	面 積
昭和 50 年度		114	148	19.34	1	1	6.73	—	—	—
55		109	268	17.87	1	3	3.80	—	—	—
60		56	143	12.36	1	1	1.89	1	8	0.46
平成 2 年度		42	132	9.73	1	1	1.99	1	1	0.04
7		27	91	2.93	—	—	—	—	—	—
12		19	52	1.98	—	—	—	—	—	—
17		14	22	1.45	—	—	—	—	—	—
22		7	12	1.07	—	—	—	—	—	—
27		7	12	0.86	1	1	0.30	—	—	—
30		5	4	0.15	1	1	0.02	—	—	—
令和元年度		4	3	0.13	—	—	—	—	—	—
2		4	3	0.13	—	—	—	—	—	—
3		4	3	0.13	—	—	—	—	—	—
3 年度内訳	100㎡未満									
	100～ 500									
	500～ 1,000	2	2	0.07						
	1,000～ 5,000	2	1	0.06						
	5,000～10,000									
	10,000～30,000									
	30,000～50,000									
50,000㎡以上										

注) 員数は生産体数である。

(9) 林木育種施設一覧

種別	樹種	所在地	指定番号	面積 (ha)	品種体系	本数(本)	設置年月	備 考
採種園	スギ	木更津市下郡(上総試験地)	育45-2	1.42	54	413	S44.4	鬼泪2号など県内の精英樹 クローン 18種 東白河9号など県外の在来 クローン 83種 計 101種
		木更津市下郡(上総試験地)	育平3-1	1.00	28	717	S61.3	
		木更津市下郡(上総試験地)	育平3-2	1.28	29	629	S62.4	
		鴨川市内浦	育45-3	1.24	53	424	S45.3	
	小計		4 箇所		4.94	(101)	2,183	
	ヒノキ	山武市壇谷(森林研究所内)	育45-5	0.57	24	174	S43.4	秋元号など県内の精英樹 クローン 16種 西多摩1号など県外在来 クローン 45種 計 61種
		鴨川市内浦	育45-4	0.76	31	399	S45.3	
		大多喜町平沢	育平3-3	1.85	29	429	S61.4	
	小計		3 箇所		3.18	(61)	1,002	
	アカマツ	大多喜町平沢	育平3-4	0.50	25	277	S61.3	マツノザイセンチュウ抵抗性品種 県外クローン 25種
	小計		1 箇所		0.50	(25)	277	
	クロマツ	木更津市下郡(上総試験地)	育平3-5	0.50	34	193	S63.3	マツノザイセンチュウ抵抗性品種 県外クローン 33種 計 33種
		木更津市下郡(上総試験地)	育平27-1	0.17	24	55	H22.3	
		木更津市下郡(上総試験地)	育平27-2	0.23	32	251	H27.3	
木更津市下郡(上総試験地)		育令1-1	0.20	29	160	H29.3		
小計		4 箇所		1.10	(33)	659		
計		12 箇所		9.72	(220)	4,121		
採穂園	スギ	山武市壇谷(森林研究所内)	育45-9	0.10	1	500	S40.4	県内クローン 1種
計		1 箇所		0.10	1	500		
ミチュア採種園	スギ	山武市壇谷(森林研究所内)	育平26-1	0.30	29	765	H23.3	鬼泪10号など県内及び県外精英樹 クローン (少花粉品種)
	ヒノキ	木更津市下郡 (上総試験地)	育令1-2	0.50	16	1,206	H26.3	鬼泪4号など県内及び県外精英樹 クローン (少花粉品種)
計		2 箇所		0.80	45	1,971		

(単位：面積=ha)

森林組合体系			一般生産者						自家用			その他(会社・学校)		
員数	箇所	面積	苗組加入者			その他			員数	箇所	面積	員数	箇所	面積
			員数	箇所	面積	員数	箇所	面積						
—	—	—	71	111	10.01	13	6	1.92	28	28	0.38	1	2	0.30
1	1	0.27	52	189	11.23	15	35	1.42	39	39	0.99	1	1	0.16
2	2	0.34	44	112	8.44	7	18	1.03	—	—	—	1	2	0.20
—	—	—	37	118	7.18	3	12	0.52	—	—	—	—	—	—
—	—	—	26	89	2.87	1	2	0.06	—	—	—	—	—	—
—	—	—	19	52	1.98	—	—	—	—	—	—	—	—	—
—	—	—	13	21	1.44	1	1	0.01	—	—	—	—	—	—
—	—	—	7	12	1.07	—	—	—	—	—	—	—	—	—
—	—	—	5	9	0.34	1	2	0.22	—	—	—	—	—	—
—	—	—	5	5	0.16	—	—	—	—	—	—	—	—	—
—	—	—	2	1	0.06	2	2	0.07	—	—	—	—	—	—
—	—	—	2	1	0.06	2	2	0.07	—	—	—	—	—	—
—	—	—	2	1	0.06	3	3	0.08	—	—	—	—	—	—
						1	1	0.01						
						2	2	0.07						
			2	1	0.06									

(令和4年3月現在)

種別	樹種	所在地 指定番号		施設内容				備考
				面積	品種体系	本数	設置年月	
次代 検定林	スギ (さし木)	君津市鹿野山	関千1号	ha 1.18	18	本 4,356	年月 S45.3	県内クローン 37種 県外クローン 4種 計 41種
		大多喜町平沢	関千3号	1.50	13	5,400	S59.3	
		君津市豊英外2箇所	関千7号	1.50	28	5,400	S63.3	
	スギ (実生)	大多喜町平沢	関千2号	0.84	30	2,865	S58.4	県内クローン 16種 県外クローン 34種 計 50種
		鴨川市広場	関千6号	1.50	39	5,400	S61.4	
		木更津市下郡(上総試験地)	関千8号	1.20	29	4,300	H6.3	
	ヒノキ	君津市高宕	関千4号	1.00	29	3,600	S60.3	県内クローン 5種 県内クローン 20種 計 25種
大多喜町平沢		関千5号	1.50	24	5,400	S61.3		
計		10箇所		10.22	(116)	36,721		
クローン集積・樹林園		山武市埴谷(森林研究センター内)		0.30	35	288		
普通母樹林		匝瑳市外57箇所		18.24	—	15,048		スギ12.12ha、ヒノキ1.83ha、アカマツ0.41ha、クロマツ2.89ha、ケヤキ0.99ha
合計		84箇所		39.26	—	58,092		

4. 森林保護

(1) 森林病虫害防除実績

年度別	区分	松 くい 虫								
		被害量	被害木駆除		薬 剤 防 除					
			数 量	事業費	空中散布		地上散布		(地上散布のうち無人ヘリコプター)	
		数 量	事業費	数 量	事業費	数 量	事業費	数 量	事業費	
		m ³	m ³	千円	ha	千円	ha	千円	ha	千円
平成7年度		11,866	6,224	180,452	2,154	56,507	348	28,500	—	—
平成12年度		7,628	3,696	111,387	742	25,662	332	27,721	—	—
平成17年度		5,105	2,071	52,956	364	15,240	267	20,039	—	—
平成23年度		9,350	7,611	205,046	—	—	347	19,410	13	911
平成24年度		4,950	7,840	167,875	—	—	300	33,175	16	1,955
平成25年度		2,704	2,178	45,450	—	—	251	34,442	19	2,930
平成26年度		1,627	2,352	64,074	—	—	201	22,630	18	3,561
平成27年度		1,306	731	28,260	—	—	195	19,466	23	3,590
平成28年度		1,249	525	23,214	—	—	196	19,797	28	4,147
平成29年度		1,348	329	20,564	—	—	212	22,050	31	4,339
平成30年度		622	170	13,031	—	—	192	21,378	41	6,012
令和元年度		430	162	12,779	—	—	220	22,609	40	6,150
令和2年度		1,080	195	12,846	—	—	224	25,079	42	6,513
令和3年度		883	160	14,095	—	—	238	26,619	50	7,605
3 年 度 内 訳	千 葉	596	—	—	—	—	—	—	—	—
	(うち市原)	(596)	—	—	—	—	—	—	—	—
	東葛飾	0	—	—	—	—	—	—	—	—
	印 旛	0	—	—	—	—	—	—	—	—
	香 取	0	—	—	—	—	—	—	—	—
	海 匝	41	—	—	—	—	—	—	—	—
	山 武	83	—	—	—	—	—	—	—	—
	長 生	95	—	—	—	—	—	—	—	—
	夷 隅	4	—	—	—	—	—	—	—	—
	安 房	63	—	—	—	—	—	—	—	—
	君 津	1	—	—	—	—	—	—	—	—
	北部林業	219	84	8,502	—	—	106	10,428	28	3,872
	中部林業	597	—	—	—	—	57	7,837	—	—
南部林業	67	76	5,594	—	—	75	8,353	22	3,733	

- 注 1) 松くい虫実績のうち、昭和50年度は補助金のみの計上である。
 2) 空中散布面積は、延べ面積（散布対象面積 ha×1回～3回）である。
 3) 昭和60年度以降の地上散布の薬剤散布量は1,200L/haである。
 4) 被害木駆除は春駆除と秋駆除の合計、樹幹注入の数量は松の立木本数である。
 5) その他は、平成19年度以前が養蜂群の移動及び安全対策等であり、平成22年度が流出した被害材の集積である。
 6) 松くい虫防除事業は、平成18年度から三位一体の改革に伴い税源移譲されたため、県単事業で実施している。
 7) 事業費は千円単位で表示してあるため、(2) 松くい虫防除事業費実績内訳と一致しない場合がある。
 8) 無人ヘリ散布は平成22、23年度に効果調査を実施している。
 9) 平成26年度の数量は、当年度分として事業量を支払済額に基づき案分したものを計上している。
 10) 平成26年度の実績について、県有林での業務を含む契約はすべて各林業事務所の欄に記載する。

修景整備		樹幹注入		その他	事業費計
数量	事業費	数量	事業費	事業費	
m ³	千円	本	千円	千円	千円
711	7,399	2,088	24,253	1,447	298,558
—	—	997	15,351	3,346	183,467
—	—	—	—	2,395	90,630
—	—	20	273	173	134,935
—	—	356	2,713	—	203,763
—	—	18,094	93,173	—	173,064
—	—	—	—	—	86,704
—	—	—	—	—	47,726
—	—	438	2,861	—	45,871
—	—	849	8,703	—	51,317
—	—	1,074	7,297	—	41,706
—	—	1,147	7,829	—	43,217
—	—	562	3,720	—	41,645
—	—	1,578	11,201	—	51,915
—	—	—	—	—	—
—	—	—	—	—	—
—	—	—	—	—	—
—	—	—	—	—	—
—	—	—	—	—	—
—	—	—	—	—	—
—	—	—	—	—	—
—	—	—	—	—	—
—	—	—	—	—	—
—	—	—	—	—	—
—	—	—	—	—	—
—	—	—	—	—	18,930
—	—	691	3,986	—	11,824
—	—	887	7,214	—	21,161

(2) 松くい虫防除事業費実績内訳

年度別	区分	総 数							
		被害木駆除		地上散布		(地上散布のうち無人ヘリコプター)		樹幹注入	
		数量	事業費	数量	事業費	数量	事業費	数量	事業費
	m ³	円	ha	円	ha	円	本	円	
平成29年度		329.0	20,564,280	212.3	22,049,928	30.5	4,339,440	849	8,702,856
平成30年度		170.0	13,031,280	191.5	21,377,520	40.7	6,012,360	1,074	7,297,344
令和元年度		162.0	12,779,000	220.4	22,608,720	39.5	6,149,520	1,147	7,828,920
令和2年度		194.9	12,845,800	223.7	25,078,900	41.7	6,513,100	562	3,720,200
令和3年度		160.1	14,095,400	237.8	26,618,680	50.3	7,605,400	1,578	11,200,640
令和3年度内訳	千葉	—	—	—	—	—	—	—	—
	(うち市原)	—	—	—	—	—	—	—	—
	東葛飾	—	—	—	—	—	—	—	—
	印旛	—	—	—	—	—	—	—	—
	香取	—	—	—	—	—	—	—	—
	海匝	—	—	—	—	—	—	—	—
	山武	—	—	—	—	—	—	—	—
	長生	—	—	—	—	—	—	—	—
	夷隅	—	—	—	—	—	—	—	—
	安房	—	—	—	—	—	—	—	—
	君津	—	—	—	—	—	—	—	—
	北部林業	83.9	8,501,900	105.9	10,428,000	28.6	3,872,000	—	—
	中部林業	—	—	57.0	7,837,280	—	—	691	3,986,400
南部林業	76.2	5,593,500	74.9	8,353,400	21.7	3,733,400	887	7,214,240	

年度別	区分	樹幹注入				空中散布(特別防除)					
		県		営		県		営		県	
		国庫補助事業		県単独事業		国庫補助事業		県単独事業		国庫補助事業	
		数量	事業費	数量	事業費	数量	事業費	数量	事業費	数量	事業費
	円	本	円	ha	円	ha	円	ha	円		
平成29年度		—	—	849	8,702,856	—	—	—	—	—	—
平成30年度		—	—	1,074	7,297,344	—	—	—	—	—	—
令和元年度		—	—	1,147	7,828,920	—	—	—	—	—	—
令和2年度		—	—	562	3,720,200	—	—	—	—	—	—
令和3年度		—	—	1,578	11,200,640	—	—	—	—	—	—
令和3年度内訳	千葉	—	—	—	—	—	—	—	—	—	—
	(うち市原)	—	—	—	—	—	—	—	—	—	—
	東葛飾	—	—	—	—	—	—	—	—	—	—
	印旛	—	—	—	—	—	—	—	—	—	—
	香取	—	—	—	—	—	—	—	—	—	—
	海匝	—	—	—	—	—	—	—	—	—	—
	山武	—	—	—	—	—	—	—	—	—	—
	長生	—	—	—	—	—	—	—	—	—	—
	夷隅	—	—	—	—	—	—	—	—	—	—
	安房	—	—	—	—	—	—	—	—	—	—
	君津	—	—	—	—	—	—	—	—	—	—
	北部林業	—	—	—	—	—	—	—	—	—	—
	中部林業	—	—	691	3,986,400	—	—	—	—	—	—
南部林業	—	—	887	7,214,240	—	—	—	—	—	—	

(3) サンプスギ林総合対策事業の実績

年度	地域別		事業量		
			伐倒等(ha)	植栽(ha)	運搬(m ³)
令和3年度	千葉	市原市	1.37	1.37	830
		計	1.37	1.37	830
	山武	東金市	2.76		1,640
		山武市	2.94		690
		横芝光町	0.59		360
		計	6.29		2,690
	印旛	八街市	0.88	0.88	760
		計	0.88	0.88	760
	君津	木更津市	0.95	0.95	510
		君津市	1.95	1.95	710
		袖ヶ浦市	0.19	0.19	80
		計	3.09	3.09	1,300
	安房	鴨川市	0.25		140
		南房総市	0.60		
		計	0.85		140
合計		12.48	5.34	5,720	

- 注：1) 前年度からの繰越分を含み、翌年度への繰越分は含まない。
 2) 単位未満を四捨五入したため、各欄を合計した値と計の欄の値は一致しないことがある。
 3) 「植栽」は補助造林への上乗せである。

(参考) サンプスギ林総合対策事業等実績

年度	事業量		
	伐倒等(ha)	植栽(ha)	運搬(m ³)
平成9～16年度	546.85		
平成17年度	85.64	15.80	
平成18年度	75.50	16.13	
平成19年度	77.78	11.45	
平成20年度	75.46	16.01	
平成21年度	54.86	6.54	
平成22年度	21.20	4.84	1,814
平成23年度	17.52	3.94	2,160
平成24年度	13.08	10.22	3,594
平成25年度	2.67	1.54	1,176
平成26年度	5.01	7.83	1,679
平成27年度	12.11	10.37	4,567
平成28年度	15.09	9.06	6,889
平成29年度	16.47	4.87	3,885
平成30年度	12.51	7.29	5,705
令和元年度	4.55	4.14	1,830
令和2年度	15.21	7.25	6,950
令和3年度	12.48	5.34	5,720
計	1063.99	142.62	45,969

- 注：1) 平成9～16年度はサンプスギ溝腐病総合対策事業、平成17～21年度はサンプスギ林再生事業、平成22～24年度は被害森林再生・資源循環促進事業、令和元年度からはサンプスギ林総合対策事業である。
 2) 前年度からの繰越分を含み、翌年度への繰越分は含まない。
 3) 単位未満を四捨五入したため、各欄を合計した値と計の欄の値は一致しないことがある。
 4) 「植栽」は補助造林への上乗せである。

事業費(円)				補助金額 (円)
伐倒等	植栽	運搬	計	
14,864,647	1,495,340	3,982,000	20,341,987	7,688,192
14,864,647	1,495,340	3,982,000	20,341,987	7,688,192
30,638,760		7,372,000	38,010,760	15,204,304
30,862,650		3,036,000	33,898,650	13,559,460
6,549,590		1,584,000	8,133,590	3,253,436
68,051,000		11,992,000	80,043,000	32,017,200
9,288,324	802,120	3,952,000	14,042,444	5,376,341
9,288,324	802,120	3,952,000	14,042,444	5,376,341
10,133,955	1,032,220	1,887,000	13,053,175	4,911,602
21,451,365	2,129,400	2,059,000	25,639,765	9,617,085
2,090,133	207,480	296,000	2,593,613	975,201
33,675,453	3,369,100	4,242,000	41,286,553	15,503,888
2,750,175		406,000	3,156,175	1,262,470
5,651,820			5,651,820	2,260,728
8,401,995		406,000	8,807,995	3,523,198
134,281,419	5,666,560	24,574,000	164,521,979	64,108,819

直接事業費(千円)				補助金額 (千円)
伐倒等	植栽	運搬	計	
732,948			769,934	377,832
87,545	12,895		104,390	46,133
87,143	11,047		102,456	44,756
78,940	8,750		91,469	40,489
69,903	12,877		86,271	36,560
66,276	5,685		74,891	33,510
38,925	3,405	6,972	49,302	19,348
30,140	2,842	10,600	43,582	17,558
21,950	7,650	10,166	39,766	14,616
6,341	1,421	4,078	11,840	4,297
14,530	7,652	6,283	28,465	9,082
60,163	10,000	15,898	86,061	31,424
86,393	9,510	22,190	118,094	44,385
95,577	4,351	14,763	114,691	44,571
73,544	8,946	20,728	103,218	38,601
28,354	5,318	7,361	41,033	14,576
115,172	8,714	28,232	152,118	58,040
134,281	5,667	24,574	164,522	64,109
1,828,125	126,730	171,845	2,126,700	939,887

(4) 森林保険契約及び損害てん補の実績

年度別	区分	保 険 契 約				火 件 数
		件 数	保 険 金 額	面 積	保 険 料	
昭和55年度	県 有 林	82	2,604,473,610	3,052.56	10,175,652	2
	民 有 林	120	1,304,553,170	913.74	9,422,098	2
	計	202	3,909,026,780	3,966.30	19,597,750	4
60	県 有 林	173	3,208,051,270	3,025.97	10,823,437	13
	民 有 林	349	1,744,665,460	1,114.85	12,145,310	9
	計	522	4,952,716,730	4,140.82	22,968,747	22
平成2年度	県 有 林	224	3,744,960,680	2,868.03	10,743,951	21
	民 有 林	275	1,665,609,236	909.95	7,546,326	—
	計	499	5,410,569,916	3,777.98	18,290,277	21
7	県 有 林	131	1,649,621,775	2,640.96	5,078,471	—
	民 有 林	227	1,086,971,890	747.33	5,660,387	5
	計	358	2,736,593,665	3,388.29	10,738,858	5
12	県 有 林	118	1,878,711,146	2,346.40	5,565,479	6
	民 有 林	223	4,160,081,228	723.93	5,730,475	1
	計	341	6,038,792,374	3,070.33	11,295,954	7
17	国 有 林	1	2,630,600	1.45	68,466	—
	県 有 林	91	2,225,445,149	1,812.72	6,348,060	7
	民 有 林	250	1,152,238,876	584.17	6,377,387	—
	計	342	3,380,314,625	2,398.34	12,793,913	7
22	国 有 林	2	2,654,030	4.90	31,562	—
	県 有 林	86	990,027,781	1,360.76	2,863,069	—
	民 有 林	222	1,118,694,252	596.56	5,562,904	3
	計	310	2,111,376,063	1,962.22	8,457,535	3
27	県 有 林	51	324,620,308	257.00	1,142,104	—
	民 有 林	95	801,875,284	475.43	3,282,710	—
	計	146	1,126,495,592	732.43	4,424,814	—
令和2年度	県 有 林	26	164,032,984	123.09	516,990	—
	民 有 林	112	997,983,512	744.92	3,026,587	—
	計	138	1,162,016,496	868.01	3,543,577	—
令和3年度	県 有 林	15	109,848,496	89.93	354,439	—
	民 有 林	54	422,913,669	446.88	1,268,233	—
	計	69	532,762,165	536.81	1,622,672	—

※これまで国が実施してきた森林の保険業務が平成27年度に（国研）森林研究・整備機構に移管され、法定受託事務として都道府県知事に委任されていた同保険の事務が廃止され、名称が「森林国営保険」から「森林保険」に変更された。

(5) 林野火災

① 林野火災の発生状況（単位＝件数：件、焼失面積：ha、被害金額：千円）

年 次	件 数	焼 失 面 積	被 害 金 額
昭和55年	216	32.95	12,980
60	165	13.35	10,731
平成2年	141	9.46	12,210
7	202	16.35	11,722
12	227	25.91	26,269
17	107	11.46	5,124
22	47	7.75	4,659
27	30	3.74	411
29	65	1.47	1,213
30	59	1.85	760
令和元年	59	4.2	4,924
2	53	4.1	1,653
3	43	4.5	1,007

(単位＝金額：円、面積：ha)

損害てん補								備 考		
災		気 象 災 害			計					
面積	金額	件数	面積	金額	件数	面積	金額			
0.45	103,500	—	—	—	2	0.45	103,500	干害	1件	0.06ha
0.16	110,813	11	0.39	118,900	13	0.55	229,713	水害	10件	0.33ha
0.61	214,313	11	0.39	118,900	15	1.00	333,213			
1.43	1,665,700	21	1.26	1,083,700	34	2.69	2,749,400	水害	50件	2.12ha
1.71	1,083,800	59	3.57	3,012,755	68	5.28	4,096,555	風害	14件	0.46ha
								凍害	8件	1.38ha
3.14	2,749,500	80	4.83	4,096,455	102	7.97	6,845,955	雪害	8件	0.87ha
1.21	1,242,556	115	15.76	15,779,983	136	16.97	17,022,539	水害	139件	16.55ha
—	—	42	1.37	1,542,238	42	1.37	1,542,238	風害	1件	0.01ha
1.21	1,242,556	157	17.13	17,322,221	178	18.34	18,564,777	雪害	17件	0.57ha
—	—	1	0.33	42,758	1	0.33	42,758	風害	34件	4.50ha
0.29	303,870	44	5.33	7,708,619	49	5.62	8,012,489	水害	4件	0.13ha
0.29	303,870	45	5.66	7,751,377	50	5.95	8,055,247	干害	7件	0.99ha
2.66	1,702,400	0	0.00	0	6	2.66	1,702,400	水害	2件	0.03ha
0.08	70,800	5	0.29	173,950	6	0.37	244,750	風害	1件	0.03ha
2.74	1,773,200	5	0.29	173,950	12	3.03	1,947,150	凍害	2件	0.23ha
—	—	—	—	—	—	—	—	風害	1件	0.01ha
0.72	729,371	—	—	—	7	0.72	729,371	水害	5件	0.07ha
—	—	7	0.14	140,000	7	0.14	140,000	凍害	1件	0.06ha
0.72	729,371	7	0.14	140,000	14	0.86	869,371	火災	7件	0.72ha
—	—	—	—	—	—	—	—	火災	3件	0.04ha
—	—	—	—	—	—	—	—			
0.04	71,000	—	—	—	3	0.04	71,000			
0.04	71,000	—	—	—	3	0.04	71,000			
—	—	—	—	—	—	—	—	雪害	38件	95.94ha
—	—	38	95.94	3,208,897	38	95.94	3,208,897			
—	—	38	95.94	3,208,897	38	95.94	3,208,897			
—	—	—	—	—	—	—	—	風害	34件	8.38ha
—	—	41	9.59	19,686,901	41	9.59	19,686,901	水害	4件	0.82ha
—	—	41	9.59	19,686,901	41	9.59	19,686,901	凍害	2件	0.37ha
—	—	—	—	—	—	—	—	干害	1件	0.02ha
—	—	—	—	—	—	—	—			
—	—	2	0.37	427,000	2	0.37	472,000	凍害	2件	0.37ha
—	—	2	0.37	427,000	2	0.37	472,000			

② 令和3年次林野火災の月別原因別発生件数

(単位：件) 資料：消防課

原因	月	総数	1月	2月	3月	4月	5月	6月	7月	8月	9月	10月	11月	12月
総 数		43	8	15	2	7	1	2	1	4	0	0	2	1
た き 火		13	2	3	1	4			1	2				
枯れ草焼き		8	1	5				1					1	
た ば こ		3	1			1		1						
落 雷		2					1			1				
そ の 他		7	3	4										
不 明		10	1	3	1	2				1			1	1

(6) 林野被害の発生状況

年 度	災 害 名	林 地 被 災				施 設 災 害			
		崩 壊 地		地すべり地		治山施設		林 道	
		数 量	金 額	数 量	金 額	数 量	金 額	数 量	金 額
17 年 度	平成17年8月25～ 26日 台風第11号	33箇所	238,218	15箇所	137,050	1 1箇所	14,200	15箇所	43,821
18 年 度	平成18年4月12日 大雨	6箇所	42,500	9箇所	37,150			41箇所	46,030
	平成18年8月8日～ 9日 台風第7号	8箇所	43,046	1箇所	60,000			25箇所	19,000
	平成18年10月6日 大雨等	20箇所	204,000			3箇所	57,000	25箇所	33,257
	平成18年12月26日 大雨・暴風	35箇所	108,130	5箇所	18,150	6箇所	10,600	68箇所	17,770
19 年 度	平成19年7月14日～ 15日 台風第4号	47箇所	106,600	4箇所	4,500	4箇所	9,000	50箇所	28,532
22 年 度	平成23年3月11日 東日本大震災	5箇所	133,110			32箇所	522,806	1箇所	25,411
25 年 度	平成25年10月16日 台風第26号	114箇所	583,360					45箇所	42,267
	平成26年2月8日～ 16日大雪・大雨・突風					1箇所	12,000	19箇所	42,381
28 年 度	平成28年8月22日 台風第9号					12箇所	146,600	3箇所	6,000
令 和 元 年 度	令和元年9月9日 令和元年房総半島台風	14箇所	427,900			12箇所	38,716	180 箇所	239,565
	令和元年10月12日 令和元年東日本台風					10箇所	33,200	27箇所	28,080
	令和元年10月25日 大雨	120 箇所	2,714,570			8箇所	42,300	44箇所	87,679
3 年 度	令和3年7月4日 大雨	5箇所	25,300			1箇所	36,000	32箇所	43,080
	令和3年8月8日 台風第10号	2箇所	8,000					3箇所	2,100
	令和3年8月14日 大雨							3箇所	3,700
	令和3年9月30日 台風第16号							9箇所	18,544

注) 被害額合計1億円以上の災害を掲載、ただし、直近の令和3年度は全災害を掲載

(単位=金額:千円)

林産施設		その他		林産物等被害						合計
数量	金額	数量	金額	立木		特用林産物		苗木		金額
				数量	金額	数量	金額	数量	金額	
1箇所	70									433,359
										126,226
										149,500
										294,257
										154,650
		5箇所	3,000							151,632
1箇所	1,500									682,827
		6箇所	9,100	1箇所	15	2箇所 10,000本	4,300			639,042
75箇所	63,170			19箇所	11,630	0.06ha	11,300			140,481
9箇所	1,709	43箇所	55							154,364
98箇所	689,341	6箇所	37,532	1095 箇所	17,808	32箇所	228,618			1,679,480
23箇所	50,776	3箇所	60	4箇所	0	6箇所	7,550			119,666
		7箇所	1,000			2箇所	6,628			2,852,177
		1箇所	0							104,380
										10,100
										3,700
1箇所	500									19,044

5. 林 道

(1) 林道事業の実績

区分		年度別	平成27年度			平成28年度			平成29年度			
			路線数	延長	事業費	路線数	延長	事業費	路線数	延長	事業費	
公 共 事 業	林道開設	県営	1		24,537	1		33,624	(1)	(296)	(77,097)	
		補助	(1)	(160)	(21,270)							
	林道改良	県営	(1)	(20)	(21,500)							
		補助	1	175	44,701	1	225	57,474				
	点検診断	県営	(1)	(20)	(21,500)							
		補助	2	29	24,518	2	39	37,832	1	5	5,594	
	小 計	県営	(1)	(20)	(21,500)				(1)	(296)	(77,097)	
		補助	3	29	49,055	3	39	71,456	2	5	5,594	
	県 単 林 道 事 業	県単開設	県営	(1)	(160)	(21,270)						
			補助	1	175	44,701	1	225	57,474			
県単改良		県営										
		補助										
県単舗装		県営										
		補助										
委託費 その他		県営			7,915			8,874			8,874	
小 計		県営	1	40	13,499	1		14,615	1	23	14,012	
		補助										
計		県営	(1)	(20)	(21,500)				(1)	(296)	(77,097)	
	補助	4	69	62,554	4	39	86,071	3	28	19,606		
合計		(1)	(160)	(21,270)								
		1	175	44,701	1	225	57,474					
		(2)	(180)	(42,770)				(1)	(296)	(77,097)		
		5	244	107,255	5	264	143,545	3	28	19,606		

注1：上段（ ）書は翌年度への繰越分で、路線数は内数で延長及び事業費は外数である。

2：下段には前年度からの繰越分を含む。路線数は実数で計上した。

(単位=延長：m、事業費：千円)

平成30年度			令和元年度			令和2年度			令和3年度		
路線数	延長	事業費	路線数	延長	事業費	路線数	延長	事業費	路線数	延長	事業費
(1)	(296)	(61,629)							(1)		(39,666)
1		39,300	1		6,725				1		6,929
						(1)		(31,720)	(2)		(82,300)
1	81	26,200	1		35,426	1		18,280	2		38,866
—	—	13,608	—	—	(7,898)						
			—	—	27,489	—	—	7,898			
			—	—	12,100	—	—	14,630			
(1)	(296)	(61,629)			(7,898)	(1)		(31,720)	(3)		(121,966)
2	81	79,108	2		69,640	1		26,178	3		45,795
					12,100			14,630			
			(1)	(27)	(4,510)	(1)	(114)	(4,648)	(1)		(4,390)
1	20	3,687	1		2,430	1	27	4,510	1		8,530
		10,168			11,705			9,235			9,853
			(1)	(27)	(4,510)	(1)	(114)	(4,648)	(1)		(4,390)
1	20	13,855	1		14,135	1	27	13,745	1		18,383
(1)	(296)	(61,629)	(1)	(27)	(12,408)	(2)	(114)	(36,368)	(4)		(126,356)
3	101	92,963	3		83,775	2	27	39,923	4		64,178
					12,100			14,630			
(1)	(296)	(61,629)	(1)	(27)	(12,408)	(2)	(114)	(36,368)	(4)		(126,356)
3	101	92,963	3		95,875	2	27	54,553	4		64,178

(2) 林道の現況

(令和4年 3月31日現在)

管理主体区分		自動車道					軽車道		計			
		総数		舗装現況			路線数	延長 m	路線数	延長 m		
		路線数	延長 m	路線数	延長 m	舗装率 %						
北部林業 事務所	県	《0》	1	1,474	1	1,474	100.0%		《0》	1	1,474	
	市町村		17	22,302	12	17,004	76.2%			17	22,302	
	森林組合		1	777	0	0	0.0%			1	777	
	計		19	24,553	13	18,478	75.3%			19	24,553	
中部林業 事務所	県	《6》	21	69,825	21	51,715	74.0%		169	《6》	21	69,994
	市町村		85	156,958	55	92,560	59.0%	10	14,596		95	171,554
	計		106	226,783	76	144,275	63.6%	10	14,765		116	241,548
南部林業 事務所	県	《13》	23	73,363	20	41,750	56.8%			《13》	23	73,363
	市町村		144	233,376	98	149,110	63.9%	27	27,685		171	261,061
	計		167	306,739	118	190,860	62.2%	27	27,685		194	334,424
計	県	《19》	45	144,662	42	94,939	65.6%		169	《19》	45	144,831
	市町村		246	412,636	165	258,674	62.7%	37	42,281		283	454,917
	森林組合		1	777	0	0	0.0%				1	777
	計		292	558,075	207	353,613	63.4%	37	42,450		329	600,525

注：1) 自動車道とは全幅員3.0m以上、軽車道とは、全幅員1.8m以上3.0m未満の林道をいう。

2) 延長については林道が位置する市町村の行政区域ごとに集計した。

3) 路線数については起点位置の状況（以下の区分）により計上した。

① 1路線で2以上の管理主体がある場合は、林道起点位置の管理者をもって路線数を計上した。

② 1路線で自動車道と軽車道が連続している場合は、林道起点位置のある区分に路線数を計上した。

③ 県管理の《 》は、市町村と県とで管理している路線のうち、起点を市町村が管理しているもので、裸書き（起点を県が管理している路線）の外数。

4) 林業構造改善事業で開設した林道を含む。

(3) 林道の規格別延長

(令和4年 3月31日現在)

規 格	自 動 車 道			自動車道計	軽車道計	林道合計
	1 級	2 級	3 級			
全 幅 員	6.0~5.0m	4.0~3.6m	3.0m			
路 線 数	2 2	1 6 5	1 0 5	2 9 2	3 7	3 2 9
延 長 (比 率)	27,397 m	383,580 m	147,098 m	558,075 m	42,450 m	600,525 m
	4.9%	68.7%	26.4%	92.9%	7.1%	100.0%

(4) 林業事務所別・市町村別・管理主体別林道の現況

事務所	市町村	管理主体	自動車道		軽車道		備考
			路線数	延長	路線数	延長	
北 部 林 業 事 務 所	東庄町	県	1	1,474			
		町					
	銚子市	県					
		市	1	1,300			
	東金市	県					
		市	3	4,023			
	山武市	県					
		市	4	6,029			
		森林組合	1	777			
	大網白里市	県					
		町	1	1,726			
	茂原市	県					
		市	3	3,356			
長柄町	県						
	町	<1> 4	5,273			B = 芦網榎本	
長南町	県						
	町	1	595				
小計	県	1	1,474	0	0		
	市町	<1> 17	22,302	0	0		
	森林組合	1	777	0	0		
中 部 林 業 事 務 所	市原市	県	<1> 2	6,288			A = 加茂
		市	<3> 18	37,186			D = 丹原、音信山、米田
	木更津市	県					
		市	<1> 13	21,510	2	3,057	D = 丹原
	君津市	県	<3> 11	45,736			A = 小仁田、片倉三石、加勢 C = 戸面蔵玉、鹿野山、大福山
		市	<3> 36	58,350	4	4,600	D = 横尾、柚ノ木、万田野
	富津市	県	<2> 8	17,801		169	A = 志組、竹岡
		市	<2> 18	37,713	4	6,939	
	袖ヶ浦市	県					B = 金谷元名 D = 大山
		市	2	2,199			
小計	県	<6> 21	69,825	0	169		
	市	<9> 87	156,958	10	14,596		

(令和4年3月31日現在)

(単位=延長:m)

事務所	市町村	管理主体	自動車道		軽車道		備考	
			路線数	延長	路線数	延長		
南部 林業 事務所	勝浦市	県						
		市	<1>	2	3,193			B=荒木根
	大多喜町	県		2	3,439			
		町		28	33,578	5	5,338	
	いすみ市	県						
		市		17	23,493			
	御宿町	県						
		町		10	9,394	2	1,748	
	館山市	県	<2>	3	5,104			A=小松 C=奥山仲尾沢
		市		3	2,628		306	
	鴨川市	県	<4>	6	30,407			A=浜荻、川谷、大幡、天津
		市	<3>	36	63,795	6	5,810	B=中央1号、2号、4号 D高山、大山
	鋸南町	県						
町		<2>	8	19,044			B=金谷元名、中央3号	
南房総市	県	<7>	12	34,413			A=海老敷、伊予ヶ岳、小松、神子、仲尾沢、 山倉、原田山 C=奥山仲尾沢	
	市	<4>	40	78,251	14	14,483	B=中央1号、2号、3号、4号 上井戸沢、下要路	
小計	県	<13>	23	73,363	0	0		
	市町村	<10>	144	233,376	27	27,685		
計	県	<19>	45	144,662	0	169		
	市町村	<20>	248	412,636	37	42,281		
	森林組合	<0>	1	777	0	0		
	計	<39>	294	558,075	37	42,450		

注：1) 自動車道とは全幅員3.0m以上、軽車道とは、全幅員1.8m以上3.0m未満の林道をいう。

2) 延長については林道が位置する市町村の行政区域ごとに集計した。

3) 路線数については林道起点位置の状況（市町村の行政区域別、管理主体別、林道の種類別）により計上した。

4) 起点を含まない区間について、路線数を市町村の行政区域別、管理主体別、林道の種類別に< >書外数で計上するとともに、備考欄に状況別（以下のA～D）及び路線名を表示。

A 県と市町村で管理している路線。

B 2市町村で管理している路線。

C 全線を県が管理しているもので2以上の市町村にまたがり管理する路線。

D 全線を市町村が管理しているもので、他の市町村にまたがり管理する路線。

5) 繰越分は次年度計上

(5) 林道計画及び達成状況

(令和4年3月31日現在)

林業事業所別	区分	民有林面積 (A) ha	林道利用区域面積 (B) ha	目標林道延長 (C) m	現況林道延長 (D) m	用途変更林道延長 (E) m	現況延長 (F) = (D)+(E) m	目標林道密度 (C)/(A) m/ha	現況密度 (F)/(A) m/ha
北部林業事務所		47,842	[0] 724	96,600	24,553	66,492	91,045	2.0	1.9
中部林業事務所		44,582	[598] 12,185	510,500	226,783	543	227,326	11.5	5.1
南部林業事務所		48,149	[2,169] 14,503	528,900	306,739	12,624	319,363	10.9	6.6
計		140,573	[2,309] 27,412	1,136,000	558,075	79,659	637,734	8.1	4.5

- 注：1) 林道は幅員3.0m以上の林道（自動車道）である。
 2) 最終目標林道延長、最終目標林道密度は、平成10年度策定の民有林林道網整備計画（平成6年度末の林道・公道現況延長・森林面積を基準に計画期間は平成7年度～平成46年度）による。
 3) 林道利用区域面積は、民有林面積であり [] 書は軽車道に係る分で外数である。
 4) 用途変更林道延長は平成7年以降の累計延長である。

(6) 林道転用等状況表

(単位＝延長：m)

年度	区分	転用				用途変更				計			
		路線数	延長	累計		路線数	延長	累計		路線数	延長	累計	
				路線数	延長			路線数	延長			路線数	延長
平成2年度		(4) 3		(16) 15	23,281	(3) 1	2,970	(113) 109	137,905	(7) 4	6,625	(129) 124	161,186
7		(3) 3	1,527	(31) 25	35,775	(2) 2	2,996	(131) 123	161,172	(5) 5	4,523	(162) 148	196,947
12			241	(35) 26	37,425		0	(139) 129	169,617	(0) 0	241	(174) 155	207,042
17			0	(35) 26	37,425		0	(143) 132	176,254	(0) 0	0	(178) 158	213,679
22		(1) 1	722	(36) 27	38,147	(1) 0	376	(145) 133	176,776	(2) 1	1,098	(181) 160	214,923
26			0		38,147	(0) 0	0	(192) 176	230,378	(0) 0	0	(228) 203	268,525
27			0		38,147	(0) 0	0	(192) 176	230,378	(0) 0	0	(228) 203	268,525
28			0		38,147	(0) 0	0	(192) 176	230,378	(0) 0	0	(228) 203	268,525
29			0		38,147	(0) 0	0	(192) 176	230,378	(0) 0	0	(228) 203	268,525
30			0		38,147	(1) 0	167	(193) 176	230,211	(0) 0	0	(229) 203	268,358
令和元年度			0		38,147	(0) 0	0	(193) 176	230,211	(0) 0	0	(229) 203	268,358
2			0		38,147	(3) 2	4,580	(196) 176	234,791	(0) 0	0	(232) 201	272,938
3			0		38,147		0	(196) 176	234,791	(0) 0	0	(232) 201	272,938

- 注：1) 昭和33年度以降の資料である。「20年の歩み」を参考、軽車道を含む
 2) 転用とは、林道の施設の全部又は一部が他の用途に供され、施設そのものが消滅することをいう。
 3) 用途変更とは、林道の施設の全部又は一部が主として林業以外の用（公道等及び林道以外の私道等）に供されることをいう。
 4) 路線数の上段 () 書は延べ数であり処理件数である。下段は路線数の減を伴う件数である。
 1 路線で転用と用途変更とを同時に行った場合の路線は長い方に含める。

(7) 林道災害復旧事業の実績

(単位＝事業費：千円)

年度別	年災別	総 数		公 共 事 業		県 単 事 業	
		箇 所 数	事 業 費	箇 所 数	事 業 費	箇 所 数	事 業 費
平成2年度	63災	-	-	-	-	-	-
	元災	50	113,607	29	71,448	21	42,159
	2災	(1) 20	39,373	(1) 7	14,515	13	24,858
	計	(1) 70	152,980	(1) 36	85,936	34	67,017
平成7年度	5災	8	20,085	-	-	8	20,085
	6災	2	4,635	-	-	2	4,635
	7災	8	17,650	-	-	8	17,650
	計	18	42,370	-	-	18	42,370
平成12年度	10災	-	-	-	-	-	-
	11災	9	16,275	-	-	9	16,275
	12災	19	39,912	6	16,783	13	23,129
	計	28	56,187	6	16,783	22	39,404
平成17年度	15災	10	16,475	-	-	-	-
	16災	6	9,545	1	4,477	10	24,865
	17災	22	63,733	20	61,444	5	13,419
	計	38	89,753	21	65,921	15	38,284
平成22年度		15	39,858	-	-	15(過年災)	39,858
平成24年度		15	43,513	-	-	15(過年災)	43,513
平成25年度		19	29,211	-	-	19(過年災)	29,211
平成26年度	25災	(3) 10	29,347	(3) 10	29,347	-	-
	26災	6	41,664	2	25,267	4	16,397
		15	40,013	-	-	15(過年災)	40,013
	計	(3) 31	111,024	(3) 12	54,614	19	56,410
平成27年度		12	46,753	-	-	12(過年災)	46,753
平成28年度		1	410	-	-	1	410
		18	37,420	-	-	18(過年災)	37,420
	計	19	37,830	-	-	19	37,830
平成29年度	29災	(1) 3	16,131	(1) 3	16,131	-	-
		8	29,701	-	-	8(過年災)	29,701
	計	(1) 11	45,832	(1) 3	16,131	8	29,701
平成30年度	29災	(1) 1	1,331	(1) 1	1,331	-	-
		8	33,060	-	-	8(過年災)	33,060
	計	(1) 9	34,391	(1) 1	1,331	8	33,060
令和元年度	30災	1	3,984	-	-	1	3,984
		11	19,074	-	-	10(過年災)	19,074
	計	12	20,306	-	-	11	20,306
令和2年度	元災	30	108,683	24	96,154	6	12,529
		-	-	-	-	16(過年災)	44,904
	計	30	108,683	24	96,154	22	57,433
令和3年度	元災	4	43,042	4	43,042		
		14	32,465			14(過年災)	32,465
	計	18	75,507	4	43,042	14	32,465

() 書は分割補助で内数、事業費とも施行年度に計上

(8) 作業道の現況

(令和4年3月31日現在)

事業別 地区別	林業構造改善事業		林産集落振興対策事業		優良森林団地造成促進事業		県単林道開設事業		絆の森整備事業		森林環境保全直接支援事業		森林整備加速化・林業再生基金事業		総数		備考
	路線数	延長(m)	路線数	延長(m)	路線数	延長(m)	路線数	延長(m)	路線数	延長(m)	路線数	延長(m)	路線数	延長(m)	路線数	延長(m)	
市原	1	500													1	500	
山武	2	245			1	150					9	3,352	15	2,943	19	6,257	山武市18 (内1路線は東金と重複) 東金1
長生	7	7,686	3	1,920			1	234							11	9,840	茂原市2 長南町4 長柄街4 睦沢町1
夷隅	9	5,116	11	5,012							3	3,953			23	14,081	勝浦市2 大多喜町19 大原町2
安房			1	755					1	283	1	700	24	4,120	27	5,858	鴨川市19 南房総市8
君津	2	1,700	3	614							5	3,181	33	4,626	43	10,121	市原市1 木更津市4 君津市33 富津市3 袖ヶ浦2
計	21	15,247	18	8,301	1	150	1	234	1	283	18	11,186	72	11,689	124	455,657	

注：1）林産集落振興対策事業には、特用林産振興事業（昭和56年度以前）を含む。

(9) 基幹作業道災害復旧事業の実績

(単位＝事業費：千円)

年度	市町村	路線名	個所数	復旧延長	工事費
昭和55年度	君津市	小原	1	297	5,000
	計	1路線	1	297	5,000
60	長南町	山内1号、2号	2	20	2,300
		東沢	1	66	4,800
	計	3路線	3	86	7,100
平成元年度	長南町	山内2号、3号	4	59	5,150
	計	2路線	4	59	5,150

(10) 林道事業再評価の実績

評価実施年度	路線名	事業主体名	採択年度	評価対象要件 再＝再評価 後＝事後評価	評価	備 考
平成12年度	日 在 高 谷	大原町	S 2 年度	再・経過年数10年	中止	大原町農林課所管公共事業評価委員会
平成13年度	加 勢	君津市	H 8 年度	再・経過年数 5 年	継続	
平成14年度	市 之 沢	県	H 9 年度	再・経過年数 5 年	継続	
平成15年度	柚 ノ 木 荻	県	H元年度 H10年度	再・経過年数15年 再・経過年数 5 年	継続	
平成16年度	東 奥 野	県	H11年度	再・経過年数 5 年	継続	
平成17年度	淵ヶ沢奥米	県	S 63年度	後・経過年数 5 年	適切	
平成18年度	加 勢	君津市	H 8 年度	再・経過年数 5 年	継続	
	加 勢	県	H16年度	再・経過年数 2 年	継続	経過年数 2 年であるが、市営と併せて実施
	奥山仲尾沢	県	H元年度	後・経過年数 6 年	適切	
平成19年度	豊 岡	県	H14年度	再・経過年数 5 年	継続	
	山 中	県	S 60年度	後・経過年数 5 年	適切	
	志 組	県	H1年度	後・経過年数 5 年	適切	
平成20年度	浜 荻	県	H10年度	再・経過年数 5 年	適切	
平成21年度	東 奥 野	県	H11年度	再・経過年数 5 年	適切	
平成22年度	市 之 沢	県	H 9 年度	後・経過年数 5 年	適切	
	堀 之 内	県	H12年度	再・経過年数 5 年	適切	
平成23年度	加 勢	県	H16年度	再・経過年数 5 年	継続	
平成24年度	—					
平成25年度	—					
平成26年度	柚 ノ 木	県	H20年度	後・経過年数 5 年	適切	
平成27年度	—					
平成28年度	—					
平成29年度	—					
平成30年度	—					
令和元年度	—					
令和2年度	浜 荻	県	H26年度	後・経過年数 5 年	適切	
令和3年度	—					

- 注： 1) 事業再評価は平成10年度から実施。
 2) 千葉県農林水産部所管公共事業における再評価対象事業は以下のとおり。
 ただし、該当年度に完了が見込まれる場合は対象外。
 ① 事業採択後 5 年経過して未着工の事業。
 ② 事業採択後 5 年を経過して継続中の事業。
 ③ 初回実施時期は①②の経過した日の属する年度とし、次回以降は 5 年間経過毎。
 ④ その他、事業制度等から再評価が必要と判断された事業。
 3) 事後評価は、平成17年度から実施。対象事業は事業完了後 5 年経過した事業。

6. 林業普及指導

(1) 農林水産技術会議森林活用分科会における要望課題検討の採択状況

年 度	要 望 課 題	区 分
平成19年度	1. 木質チップを燃料とした施設園芸の経済性に関する研究	C
	2. 有機肥料によるたけのこ栽培に関する生産技術指針の作成	A3
	3. 放置竹林の効果的な拡大防止と森林の再生	A3
	4. 県民の森を用いた森林療法プログラム実施のための森林環境づくりとコース設定の研究	A2
	5. なしのせん定枝を利用したたけのこ類の栽培技術の開発	A1
	6. サンプスギ製材品の強度及び病原菌のその後の活動について ① サンプスギ製材品の強度試験 ② 非赤枯性溝腐病付着材の製品における病原菌の活動 ③ 非赤枯性溝腐病付着剤が人体に及ぼす影響	A1 A1 C
平成20年度	1. 「ビタミンB1いっぱいきのこ」栽培技術の追加試験 ① 「ビタミンB1いっぱいきのこ」の追加施用技術開発 ② 「ビタミンB1いっぱいきのこ」技術の「原木シイタケ」への適用	A3 A3
	2. 廃培地を使用した菌床きのこ栽培技術の開発	A3
	1. 木質バイオマスの効率的な生産・流通システムの構築に向けた調査研究	A1
平成21年度	2. 千葉県における長伐期林業の成立に向けた生産目標の設定と施業基準の策定	C, B
	3. サンプスギ心材の強度性能及び耐久性の解明	C
	4. 千葉県における放置竹林対策について	A3, A2
	5. 高齢級過密森林の管理手法と強度間伐導入基準の確立	A3
	6. マテバシイ材の活用方法とマテバシイ林管理技術の確立	A2, C, A3
	7. マテバシイ林の伐採と更新	A3
	8. 松くい虫被害に強い「抵抗性クロマツ」の選抜・育種	A2
	9. 千葉県に適した無花粉スギの育種	A1
	10. スギ非赤枯性溝腐病抵抗性クローン選抜のための早期検定技術開発	A1
	11. スギカミキリの被害対策について	A1, C
	12. スギカミキリ被害の経済的・効率的防除方法	A1
	13. 北総地域特有の地形に対応した効率的な伐採・搬出技術の開発	B
	14. ヤマビルノの生理生態的研究開発による効果的な防除法	C
	15. 九十九里海岸防災林におけるクロマツの代替樹種の選定等施業方法の策定	A2
	16. 在来草本種による法面緑化手法の確立	A3
	平成22年度	1. 簡易なスギ溝腐病抵抗性判別技術の確立
2. 非赤枯性溝腐病被害木を利用した鳥獣被害防護柵の開発		A2
3. 害虫による菌床きのこの被害防止に関する省力的で効果的な対策方法の研究		A3, A3, C
4. ヒメコマツの種苗生産について		A1
5. 海岸県有保安林の維持管理手法の検討		A1, A1, A2, A3
6. 「健康と癒しの森30選」等のセラピー効果の検証と効果的な活用方法の開発		A3, C
7. サンプスギ材の外観的特徴の解明		C, A3, A3
8. 千葉県における長伐期林業の成立に向けた生産目標の設定と施業基準の策定(②、③)		H21からの継続課題 ②: B→A3, ③: B→A3
9. 北総地域特有の地形に対応した効率的な伐採・搬出技術の開発		H21からの継続課題 B→C
平成23年度	1. 海岸防災林保全・整備技術の多様化	B
	2. 海岸防災林における塩害の状況把握と対策の検討	A3
	3. 里山活動の成果の検証	A3
平成24年度	1. 九十九里海岸の県有保安林における植栽後の効果的な管理方法を前提とした苗木植栽のパターン(間隔等)について	A2
	2. 放射能に汚染されたほだ木の除染方法等の確立	A2
	3. 海岸林前縁部における広葉樹を活用した海岸林造成技術の開発	A2
	4. タケノコに関する放射性セシウムの実態把握と対策の確立	A3

平成25年度	1. 接種検定済みクロマツ苗木の挿し木による生産の実用化に向けた研究	A2
	2. 未利用林地残材等の経済的・効率的搬出手法の確立及び普及	A1
	3. 海岸防災林保全・整備技術の多様化	A2
平成26年度	1. 木質バイオマス燃料（薪）によるコジェネレーションシステム（施設園芸加温システム）実証実験	C, A2
	2. マツ材線虫病激害地での防除手法及び松林復旧技術の確立	B, A3, A3, B
	3. 県産木材の利用促進に向けた試験研究	A2
	4. 特用林産物における放射性物質対策	A1
	5. マルチキャビティコンテナを用いたクロマツ苗木の生長特性の評価	A1
	6. 接種検定済みクロマツ苗の植栽後の抵抗性評価	A1
	7. 千葉県に適した雄性不稔スギ候補の作出及び選抜	A1
	8. スギ・ヒノキ・マツの細り表の作成	A3, C
	9. 当県の自然景観・植生に適合した、有用広葉樹の適地・適木の分類、リスト化	A3
平成27年度	1. マテバシイの萌芽力調査	A3
	2. スギカミキリ被害の状況調査について	A3
	3. サンプスギに似た形質を持つ非赤枯性溝腐病抵抗性品種の選抜	A2
	4. マツ材線虫病激害地での防除手法及び松林復旧技術の確立	H26からの継続課題 ①：B→A3, ④：B→A1
平成28年度	1. スギカミキリに対する低コストな防除法の検証	A1
	2. 低コストで省力的な再造林技術の開発	A1
	3. 原木きのご栽培におけるフタモントンボキノコバエ防除法の研究	A3
	4. 千葉県に適合した短伐期で収穫できる有用な樹種の選抜、及び育林体系の研究	①B, ②A3
平成29年度	1. 若齢クロマツへの薬剤散布開始時期及び散布量の検証	A1
	2. 放射性セシウム濃度の低い原木シイタケの安定生産技術の確立	A1
	3. 県産材の利用拡大をはかるための新たな木材流通の動向把握	A1
	4. 発生予測におけるアメダスデータと現地環境データとの差異の検証	A3
	5. マツの幼齢木の松くい虫対策	①A1, ②A3
	6. 千葉県に適合した短伐期で収穫できる有用な樹種の選抜、及び育林体系の研究	H28からの継続課題 ①：B→A3, ②：B→C
平成30年度	1. ドローンを活用した森林調査システムの研究開発	A1
	2. 内陸防風保安林の機能向上に向けた植栽樹種の選定並びに施業指針の作成	A3
令和元年度	1. マテバシイ材の利用に係る調査研究	A1
	2. 木造公共建築物の長寿命化に関する研究	A1
	3. 原木栽培における原木樹種や栽培方法の違いがシイタケの放射性セシウム濃度	A2
	4. イチョウの集団枯損原因の解明と対策技術の開発	A3
	5. 大径化したマテバシイ林の適切な更新方法の確立	A3
	6. コンテナ苗を植栽した林の適切な保育方法の確立	A2, A3, A3
令和2年度	1. 森林情報の収集、管理、活用に係る調査研究	A1
	2. マテバシイの集団枯損跡地の復旧方法について	A3
令和3年度	1. ドローンを活用した海岸県有保安林管理システムの構築	A2
	2. 保安林林縁部の整備方法	A3
	3. カシノナガキクイムシ発生消長の解明	A1

A1 新規課題として採用する

A2 現在実施中の研究課題で対応する

A3 現地において問題解決する

B 現地調査のうえ検討する

C 新規課題として採用しない

(2) 農林総合研究センター森林研究所における令和3年度試験研究課題一覧表

I 生産力の強化やブランド化を推進する技術の開発

3 状況変化に対応し、生産力を支える研究の推進

12 農林作物の野生鳥獣被害軽減化技術の開発

(1) 野生鳥獣被害対策の科学的な設計・管理手法の開発

①自然植生と造林木におけるシカ等による枝葉採食害及び角とぎ被害の実態把握 (R1-R3)

II 環境への調和や資源の維持増大に関する技術の開発

1 環境にやさしい農業を推進する研究の強化

17 安全な食料生産に寄与するリスク管理対策

(2) 農林業分野における放射性セシウムの低減対策とモニタリング調査

①原木栽培における原木樹種や栽培方法の違いが放射性セシウム濃度に及ぼす影響の把握 (R3-R4)

2 森林の健全な育成と利用促進に向けた研究の推進

18 森林資源の持続的利用技術の開発

(1) 健全な森林の育成と木材利用促進技術の開発

①マテバシイにおけるくん蒸薬剤によるカシノナガキクイムシ駆除除去の検証 (要望課題) (R2-R3)

②レーザー測量、ドローン等を活用した森林調査技術の開発 (R3-R4)

③千葉県に適した1年生コンテナ苗の生産技術の開発 (R2-R5)

④未利用木質バイオマスのチップ敷設による雑草抑制効果の検証 (H29-R6)

⑤マテバシイ材利用拡大に向けた丸太の熱処理技術の開発 (要望課題) (R2-R6)

⑥サンブスギが非赤枯性溝腐病に罹りやすい要因の解明と抵抗性評価方法の検証 (H30-R7)

⑦県産材を活用した木造公共建築物の長寿命化に必要な維持管理に関する情報の把握 (要望課題) (R2-R8)

3 防災機能が高く、生活環境と調和する森林の造成に向けた研究の強化

19 生活環境を保全する森林造成技術の開発

(1) 海岸防災林の再生技術の確立

①千葉県由来のマツノザイセンチュウ抵抗性マツの選抜と特性把握 (H30-R3)

②海岸防災林におけるクロマツ林造成技術の高度化 (要望課題) (H28-R5)

③ドローンを活用した松くい虫被害木探査技術の開発 (要望課題) (R1-R3)

④海岸防災林の広葉樹林化における効果的な客土方法の解明 (R2-R5)

(2) スギ・ヒノキの花粉飛散抑制技術の開発

①ジベレリン処理による雄花着生量の早期定量手法の確立 (H29-R3)

②ヒノキ雄花の観測による花粉飛散量予測技術の開発 (R1-R5)

注) I～II…千葉県農林水産業振興計画で定めた基本目標 1、2、3 (ゴシック体) …小目標

12、17、18、19 (明朝体) …大課題 (1)、(2)…中課題 ①～⑦…研究課題 ()内…研究期間

(3) 森林・林業関係標準技術体系・技術指導資料

発行年	題名	標準技術体系	技術指導資料
S49	シイタケ栽培標準技術体系	○	
S50	サンプスギ育林標準技術体系	○	
S51	くり栽培標準技術体系	○	
S53	間伐の実行に必要な基礎資料とその解説	○	
S55	特用林産物生産技術指針（タケ・タケノコ編）		○
S60	幕張の浜クロマツ植栽地管理技術指針		○
S60	クヌギ・コナラの選抜基準		○
S61	クリ栽培標準技術体系（改訂版）	○	
S61	私の推薦する千葉の林業		○
S62	複層林造成の手引		○
S63	私の選んだ千葉の林業技術および名木		○
H5	マテバシイを利用したシイタケ栽培の手引き		○
H9	ヤマビルの防除マニュアル		○
H9	光誘引粘着捕虫器使用によるきのこ害虫の防除		○
H9	スギカミキリ防除マニュアル		○
H10	野鳥を活用する緑地の無農薬管理		○
H11	クリ栽培標準技術体系（改訂版）	○	
H12	千葉の新たな森づくりに向けて（非赤枯性溝腐病被害林マニュアル）		○
H12	千葉県の森林土壌およびその調査マニュアル		○
H13	間伐技術と間伐材の利活用		○
H14	千葉のヤマウド優良品種-優良品種の特性と栽培法		○
H15	サンプスギ間伐手遅れ林分の管理指針		○
H15	スギ花粉生産量調査マニュアル		○
H17	環境保全型マツノマダラカミキリ後食防止剤による松枯れ防止効果		○
H18	ビタミンB1いっぱいきのこ栽培方法の手引き		○
H19	サンプスギ材の強度性能		○
H20	原木シイタケの害虫シイタケオオヒロズコガの被害と対策		○
H21	スギとの混植によるケヤキの育成技術		○
H22	イノシシからタケノコを守る—簡易電気柵と竹防護柵の設置方法—		○
H24	長伐期施業の進め方		○
H25	森林経営のための効率的な施業技術(1)—まとまった森林における効率的な作業システム—		○
H25	森林経営のための効率的な施業技術(2)—北総地域における小規模作業システム—		○
H26	これからの複層林施業		○
H26	竹林拡大を防ぐ—放置竹林対策の手引き—		○
H27	手入れ不足のスギ、ヒノキ壮齢林の管理技術		○
H27	放射性セシウム濃度の低い原木シイタケを生産するために		○
H28	シイタケ原木の害虫ハラアカコブカミキリの生態と防除		○
H29	クリの低樹高仕立てのせん定方法		○
H30	原木シイタケ栽培におけるフタモントンボキノコバエの防除方法		○
R2	マテバシイ林更新の手引き		○
R3	災害に強い森づくりに関する植栽の手引き		○

(4) 令和3年度林業普及指導員の活動実績

(単位：時間)

区分	普及指導活動				調査 研究	情報 収集	連絡調整		普及指導 の準備	普及関係 業務報告	研修 受講	そ の 他	計
	直接		間接 (電話等)	小 計			試験研究 ・教育機関	市町村 その他の 関係機関					
	個別 指導	集団 指導											
計	2923.10	528.25	330.59	3781.94	34.50	773.77	105.17	795.51	6,349.65	1,553.31	260.00	6,976.65	20,630.50
普及対象別内訳	林家	552.67	96.75	15.25	664.67								
	会社等の 事業体	233.25	43.50	14.17	290.92								
	市町村	1102.37	76.67	234.84	1413.88								
	森林組合	712.31	17.50	22.33	752.14								
	林研 グループ	27.33	9.75	0.75	37.83								
	その他	295.17	284.08	43.25	622.50								

注) ・平成16年度の森林法改正により、平成17年4月から従来の林業専門技術員と林業改良指導員の資格が「林業普及指導員」に一元化された。

(5) 令和3年度林業普及指導員を対象とした研修

研修の名称	目的等	対象者	人員	時期	場所	講師	研修等の内容
森林整備に係る設計・積算研修	森林整備に係る設計・積算に必要な知識を習得し、市町村支援に役立てる。	林業普及指導員他	16人 (8人)	R3.9.9	オンライン 開催	北部林業事務所 阿部主任上席普及指導員	森林整備事業積算・施工管理支援ツールを用いた森林整備委託設計書の作成について
普及方法研修	林業普及指導員の業務に必要な「普及方法」の知識・技術の向上を図る。	林業普及指導員他	9人 (6人)	R3.9.28 R3.10.6	千葉県林業サービスセンター	千葉県農林水産部 森林課 坂本主査	・効果的な伝え方についての講義 ・「緑の雇用事業の5年生」に対する森林調査等の講義・現地実習の指導
チェーンソーによる伐木研修	林業普及担当職員の業務に必要な、チェーンソーの扱いに関する知識・技術の向上を図る。	林業普及指導員他	15人 (6人)	R3.11.2	大多喜町有林	千葉県林業普及指導協力員 3名	・チェーンソーを使ったヒノキの伐倒、枝払い、玉切り ・チルホール等を使った材の移動、集積

伐木作業時の安全に関する講習会	伐木作業現場での労働災害の防止対策に関する指導にあたっての知識習得のため。	林業普及指導員他	4人 (1人)	R3.12.14	千葉市文化センター	千葉県農林水産部 森林課 藤林主査 林業・木材製造業労働災害防止協会 安全管理士 秋岡陽一郎	・風倒被害を受けた森林の整備 ・林業労働災害撲滅に向けて
伐倒指導研修	伐木造材に関する基本的知識や技術を活かし、地域における安全な伐木造材の指導経験を積むこと。	林業普及指導員他	7人 (3人)	R4.1.12	君津市草牛地先	—	・高校生に対するチェーンソー及び伐木造材の指導 ・千葉県林業研究グループ連絡協議会の補助業務
林野庁研修等共有	林野庁等が開催した研修の情報共有を行うことで、森林・林業関係職員の資質向上を図る。	千葉県林業職員他	32人 (6人)	R4.2.16	オンライン開催	研修受講職員 5名	森林技術総合研修所の研修内容等の情報提供、質疑応答
森林経営管理制度研修	森林環境譲与税を活用した森林整備の推進のため、「森林経営管理制度」の基礎知識の習得を図る。	林業普及指導員他	12人 (9人)	R4.3.8	オンライン開催	千葉県農林水産部 森林課森林経営管理室 村井室長	森林経営管理制度の基礎と活用方法の検討

() 内は内数で林業普及指導員の出席者数

(6) 千葉県指導林家・林業士認定状況

(単位：人、令和3年3月31日現在)

地区名	指導林家	林業士	計	備考
千葉	8	3	11	女性2名(林業士)
東葛飾	1	1	2	女性1名(林業士)
印旛	5	4	9	
香取	2	5	7	
海匝	1	1	2	女性1名(林業士)
山武	9		9	女性2名(指導林家)
長生	7	2	9	
夷隅	7	2	9	女性1名(林業士)
安房	7	1	8	女性1名(指導林家)
君津	7		7	
計	54	19	73	女性8名

(7) 林業機械・器具の現況

番 号	機 械 種 名		備 考	単 位	所 属 団 体	
					地方公共 団体	学校
1-1	索道	索道重力式		セット		
1-2		索道動力式		セット		
2-1	集材機	小型集材機	動力10ps未満	台		
2-2		大型集材機	動力10ps以上	台		
3	モノケーブル		ジグザク集材施設	台		
4	リモコンウィンチ		リモコン、ラジコンによる可搬式木寄せ機	台		
5	自走式搬器			台		
6	モノレール		懸垂式含む	台		
7-1	運材車		動力20ps未満のもの	台		1
7-2			動力20ps以上のもの	台		
8-1	ホイールタイプトラクタ		林内で集材等の作業を行うホイールタイプのトラクタ	台		
8-2	クローラタイプトラクタ		上記でクローラタイプのもの	台		
9	育林用トラクタ		主として地拵え等の育林作業用	台		
10	フォークリフト			台	3	
11	フォークローダ			台		
12-1	クレーン	運材機能なし	トラッククレーン、ホイールクレーン等	台		
12-2		運材機能あり	クレーン付きトラック	台		1
13-1	グラップル	運材機能なし	グラップルローダ作業車	台		
13-2		運材機能あり	グラップルローダ付きトラック	台		
14	トラクタショベル		搬出、育林用等に係わる土工用	台	1	
15	ショベル系掘削機械		搬出、育林用等に係わる土工用	台		1
16	チェーンソー			台	42	9
17	チェーンソーリモコン装置		リモコンチェーンソー架台	台		
18	刈払機		携帯式刈払機	台	39	8
19	植穴掘機			台		
20	動力枝打機		自動木登り式	台	1	
21			背負い式等の上記以外のもの	台	2	
22	苗畑用トラクタ			台		
23	樹木粉碎機		伐倒木、伐根、枝条等を粉碎する機械	台		
24	フェラーバンチャ		立木を伐倒、集積する自走式機械	台		
25	スキッド		牽引式集材専用のトラクタ	台		
26	プロセッサ		枝払い・玉切りする自走式機械	台		
27	ハーベスタ		伐倒・枝払い・玉切りする自走機械	台		
28	フォワーダ		積載式集材専用車両	台		
29	タワーヤーダ		元柱を具備した自走式機械	台	2	
30	スイングヤーダ		簡易索張方式に対応し、かつ旋回可能なブームを装備する集材機械	台		
31	その他の高性能林業機械		従来の高性能林業機械上記7機種以外の高性能林業機械	台		
32	グラップルソー		巻立・玉切り自走式機械	台		

注) 対象の林業機械は、主として伐採、搬出、育林に使用されるもの。(製材工場で使用されるものは含まない。)

(令和3年3月31日現在)

所 有 区 分 別 数 量							
会社	森林組合	支援センター	その他組合	集落	研究機関	個人	合計
7							7
10			2				12
3		2					5
			2				2
	1		1				2
5	3		1				10
9							9
1							1
9	4		1		1		18
	1						1
2			1				3
12	4		3				20
12	2						14
2	1		1				4
							1
40	1		1				43
190	45	10	77		9	488	870
105	31	10	83		9	474	759
1			1		1		3
	1		2		1	3	8
	2		2				6
1					2		3
19	2		3		1		25
2	2						4
2	2						4
6	5						11
1	3						4
							2
1							1
29	11		1				41
9							9

(8) 令和3年度教育の森の利用状況

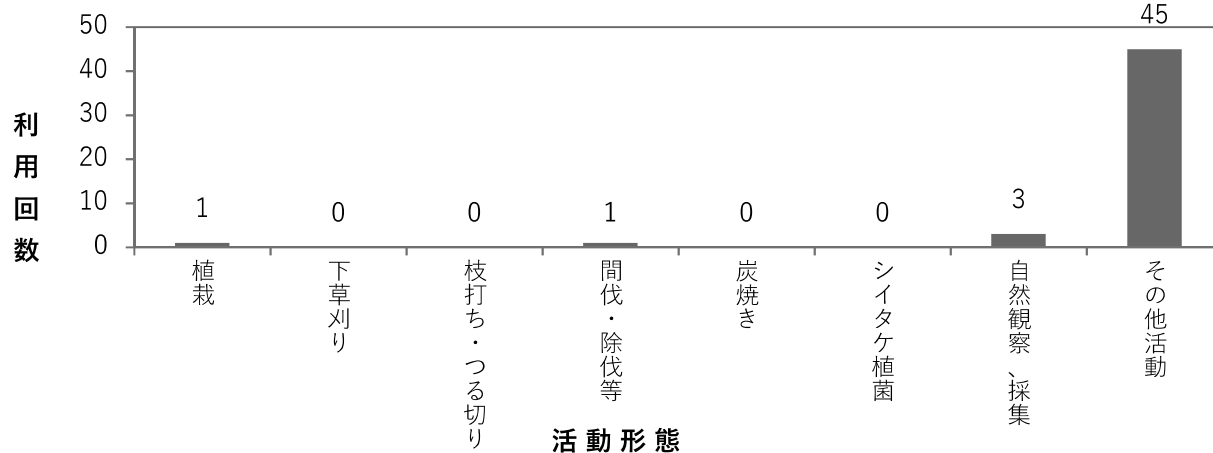
地域	利用回数			利用人数		
	学校の利用	その他の利用	計	学校の利用	その他の利用	計
千葉 (うち市原市)						
東葛飾						
印旛	0	15	15	0	416	416
香取						
海匝						
山武	1	0	1	118	0	118
長生	0	1	1	0	483	483
夷隅						
安房	0	1	1	0	10	10
君津	32	0	32	1252	0	1252
計	33	17	50	1370	909	2279

注1) 学校の利用は主として授業時間での利用

注2) その他の利用とは注1) 以外の利用を指す

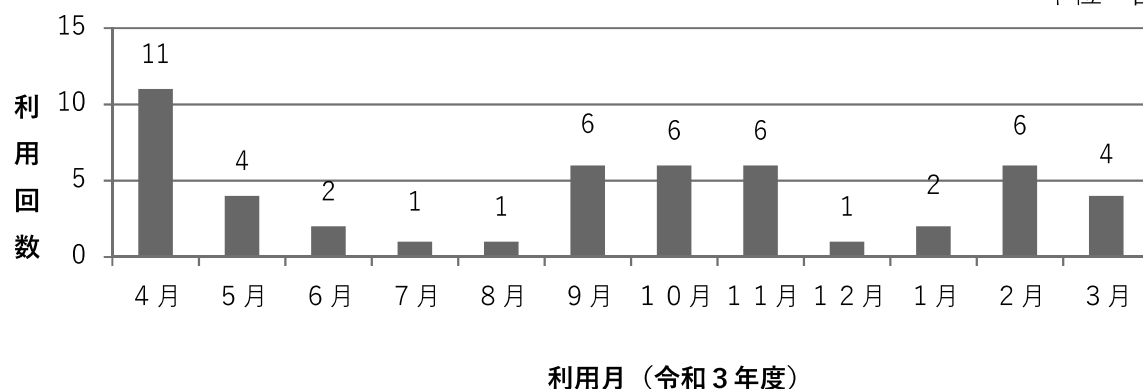
【令和3年度 活動形態別内訳】

単位：回数



【令和3年度 月別利用実績】

単位：回数



(9) 教育の森の認定数

地域		年度別認定数										
		H5~H10	H15	H20	H25	H27	H28	H29	H30	R01	R02	R03
千葉	計	26	12	11	11	11	11	11	9	9	7	7
	うち新規	13										
	うち再認定	4	3	3	3	2	2	1	1	3		
(うち市原市)	計	10	4	3	3	3	3	3	3	3	2	2
	うち新規	5										
	うち再認定	1				1	1			1		
東葛飾	計	8	5	5	4	4	4	4	4	3	3	3
	うち新規	4	1									
	うち再認定	2	2	3	1			1	1	1		
印旛	計	32	14	17	11	11	12	12	8	8	8	8
	うち新規	16					1					
	うち再認定	5	4	12	11				7		1	1
香取	計	26	13	10	5	5	5	5	4	4	4	4
	うち新規	13	1									
	うち再認定	4	6	4	4	1			3		1	1
海匝	計	18	10	5	2	2	2	2	2	2	2	2
	うち新規	9	1									
	うち再認定	3	3	1			1	1				
山武	計	28	15	16	12	12	11	11	11	8	8	8
	うち新規	15	1									
	うち再認定	4	5	5	3		3	1	3	2		
長生	計	32	14	15	10	9	9	9	8	7	7	7
	うち新規	16		1								
	うち再認定	5	4	4	4		2		3	2		
夷隅	計	15	7	4	2	2	2	2	2	2	2	2
	うち新規	8										
	うち再認定	1	1					2				
安房	計	30	14	10	7	7	7	7	7	7	6	6
	うち新規	15										
	うち再認定	5	4	3	3	1			3	3		
君津	計	34	20	19	17	14	14	13	13	10	9	9
	うち新規	18	1									
	うち再認定	4	6	5	2	3	4		1			
計	計	259	128	115	84	80	80	79	71	63	58	58
	うち新規	132	5	1	0	0	1	0	0	0	0	0
	うち再認定	38	38	40	29	7	12	10	21	13	2	2

注) 再認定については、認定期間の終了日が属する年度の実績とする。

(10) 教育の森の利用実績の推移

地域	年度別利用回数											年度別利用人数										
	H5~H19	H20	H25	H26	H27	H28	H29	H30	R01	R02	R03	H11~H19	H20	H25	H26	H27	H28	H29	H30	R01	R02	R03
千葉	739	90	52	66	52	9	12	3	1	0	0	4,520	576	722	907	854	190	243	51	13	0	0
(うち市原市)			40	55	41	0	0	3	0	0	0			481	616	613	0	0	51	0	0	0
東葛飾	50	13	31	23	23	21	21	0	7	0	0	1,269	160	446	430	367	317	305	0	120	0	0
印旛	98	4	0	0	0	2	12	10	9	6	15	8,949	277	0	0	0	132	378	327	445	239	416
香取	33	7	0	0	0	0	0	0	0	0	0	973	252	0	0	0	0	0	0	0	0	0
海匝	26	6	11	4	4	1	0	0	0	0	0	476	192	328	95	94	32	0	0	0	0	0
山武	179	14	2	2	1	1	1	1	2	0	1	4,869	388	23	21	7	6	11	9	25	0	118
長生	110	26	22	17	0	2	1	1	1	1	1	3,643	540	192	148	0	415	396	449	650	450	483
夷隅	87	13	6	11	13	12	14	10	0	0	0	10,078	1,231	325	208	340	307	116	92	0	0	0
安房	66	7	0	0	0	0	0	0	0	0	1	1,026	56	0	0	0	0	0	0	0	0	10
君津	724	58	40	42	39	67	65	80	38	19	32	36,312	2,707	1,372	988	1,357	1,677	1,501	2,259	1,249	361	1,252
計	2,112	238	164	165	132	115	126	105	58	26	50	72,115	6,379	3,408	2,797	3,019	3,076	2,950	3,187	2,502	1,050	2,279

注) 平成10年以前の利用人数はデータがなく不明。

7. 森林組合・金融

(1) 森林組合の現況

区分 年度	組合数	組合員数 (人)	組合員所有 森林面積 (ha)	払込済出資金 (千円)
昭和50年度	40	25,139	60,074	49,003
55	35	23,938	54,324	74,070
60	30	23,699	52,406	107,813
平成5年度	22	20,153	44,162	123,205
10	22	18,076	40,680	118,698
15	19	17,280	40,341	128,401
20	2	15,757	42,593	97,297
25	2	15,180	34,551	93,722
27	2	14,811	29,551	93,489
28	2	14,789	29,518	93,480
29	2	14,783	29,601	93,444
30	2	14,778	29,577	93,507
令和元年度	2	14,681	29,393	93,156
2	2	14,629	29,305	93,021
2年度内訳	千葉県	532	1,044	4,215
	千葉県	14,097	28,261	88,806

注：組合員は正組合員数、平成5年度以降は、活動停止組合を除く。

平成18年11月1日に千葉市森林組合を除く14組合が合併して千葉県森林組合が発足し、組合数は2になった。

(2) 森林組合主要事業の実績

区分 年度別	販 売 事 業 (木材)			林 産 事 業 (木材)			加 工 事 業 (製材品)		
	組合数	数 量 (m ³)	取扱高 (千円)	組合数	数 量 (m ³)	取扱高 (千円)	組合数	数 量 (m ³)	取扱高 (千円)
昭和50年度	8	1,148	32,196	4	1,998	62,098	4	1,607	111,626
55	8	1,137	72,341	4	1,229	33,174	4	3,728	75,789
60	5	1,701	57,261	2	3,606	68,965	3	1,598	38,403
平成5年度	10	2,423	39,380	3	2,143	41,041	4	1,039	45,543
10	8	603	17,129	3	1,889	45,888	4	998	43,174
15	7	1,425	31,656	4	1,540	17,761	4	549	11,852
20	1	1,584	19,617	1	292	6,695	1	824	24,474
25	1	1,050	3,581	1	947	6,765	1	106	7,177
27	1	1,134	8,648	1	288	6,055	1	622	21,121
28	1	5,026	29,389	—	—	—	1	263	27,427
29	1	14,401	57,533	—	—	—	1	927	22,850
30	1	10,046	52,697	—	—	—	1	383	18,155
令和元年度	1	10,099	44,964	1	48	2,478	1	283	22,603
2	1	20,858	85,733	1	200	5,635	1	146	7,888

注：造林事業量の()書は、新植面積で内数を示す。

販売、林産、加工事業は、それぞれ木材の実績である。

(3) 森林組合作業班の組織状況

区分 年度別	作業班を組織 している組合数	作 業 班 数	作 業 班 員 (人)
昭和50年度	5	12	112
55	7	19	150
60	7	20	157
平成5年度	10	22	178
10	10	22	166
15	10	—	179
20	2	—	110
25	2	—	114
27	2	—	70
28	2	—	66
29	2	—	61
30	2	—	46
令和元年度	2	—	50
2	2	—	44

購 買 事 業 (山行苗木・肥料・その他)		造 林 事 業 (新植・保育)			取扱高合計 (千円)	
組合数	取扱高 (千円)	組合数	数 量 (ha)	取扱高 (千円)		
20	161,532	6	324	(29)	47,200	414,652
17	215,842	10	972	(84)	186,103	583,249
17	230,124	11	925	(67)	265,767	660,520
18	109,779	16	1,172	(49)	365,355	601,098
18	75,421	13	900	(36)	233,703	415,315
15	61,233	13	892	(24)	195,869	318,371
2	41,272	2	650	(23)	142,727	234,785
2	6,464	1	129	(12)	47,459	71,446
2	19,396	1	342	(6)	141,411	196,631
2	19,632	1	318	(21)	234,226	310,674
2	17,243	1	381	(45)	204,884	302,530
2	15,114	1	324	(29)	187,083	273,049
2	18,860	1	267	(33)	100,409	189,314
2	12,839	1	206	(25)	90,953	203,048

(4) 林業・木材産業改善資金貸付状況

年度・ 林業事務所別	総 数		林 業 生 産 高 度 化 資 金									
	件 数	金 額	計		団地間伐促進 資 金		被害森林整備 資 金		間伐材高度 利用施設資金		技術導入資金	
			件数	金 額	件数	金 額	件数	金 額	件数	金 額	件数	金 額
昭和60年度	78	47,960	44	31,027	1	1,050					42	26,577
平成7年度	37	47,806	26	42,166	1	8,000					25	34,166
17	3	11,800										
23	2	31,000										
28	0	0										
29	0	0										
30	0	0										
令和元年度	0	0										
2	0	0										
3	0	0										
内 訳	北 部	0										
	中 部	0										
	南 部	0										

(5) 日本政策金融公庫資金の利用状況

区分 年度別	総 数		林業経営育成資金						林業基盤整備資金 造			
	件数	金 額	計		取得		育林		計		公有	
			件数	金 額	件数	金 額	件数	金 額	件数	金 額	件数	金 額
昭和60年度	5	125,330							4	121,230	1	113,000
平成 7年度	1	140,000							1	140,000	1	140,000
17	1	87,000							1	87,000	1	87,000
22	2	60,300							2	60,300	2	60,300
28	2	29,600							2	29,600	2	29,600
29	3	32,600							3	32,600	3	32,600
30	2	40,700							1	22,200	1	22,200
令和元年度	1	19,000							1	19,000	1	19,000
2	1	18,100							1	18,100	1	18,100
3	0	0										

(6) 木材産業等高度化推進資金貸付実績

(単位：千円)

年度別	区分	計		素材生産合理化資金				事業経営改善合理化資金			
		件数	金 額	素材生産資金		素材引取資金		素材生産等 促進資金		間伐等 促進資金	
				件数	金 額	件数	金 額	件数	金 額	件数	金 額
昭和60年度		7	204,500	2	49,500	5	155,000				
平成 7年度		3	160,000			3	160,000				
17		2	105,000			2	105,000				
22		1	75,000			1	75,000				
28		1	75,000					1	75,000		
29		1	75,000					1	75,000		
30		1	65,000					1	65,000		
令和元年度		1	65,000					1	65,000		
2		1	48,000					1	48,000		
3		1	48,000					1	48,000		
内 訳	組 合	1	48,000					1	48,000		
	会 社 個 人										

