

様式第二号の八（第八条の四の五関係）

（第1面）

産業廃棄物処理計画書

令和 5 年 5 月 26 日

千葉県知事
熊谷 俊人 殿

提出者 〒299-0107
住 所 千葉県市原市姉崎海岸6
氏 名 日本板硝子株式会社 千葉事業所
事業所長 諸橋 利行
（法人にあつては、名称及び代表者の氏名）
電話番号 0436-61-4116

廃棄物の処理及び清掃に関する法律第12条第9項の規定に基づき、産業廃棄物の減量その他その処理に関する計画を作成したので、提出します。

事業場の名称	日本板硝子株式会社 千葉事業所
事業場の所在地	千葉県市原市姉崎海岸6
計画期間	令和5年4月1日 から 令和6年3月31日

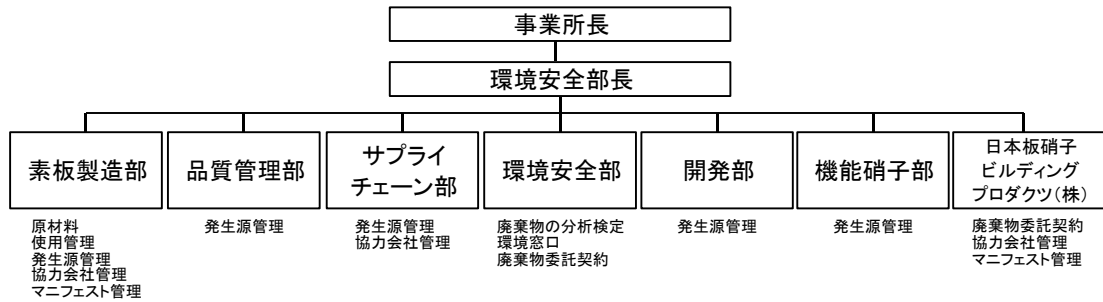
当該事業場において現に行っている事業に関する事項

① 事業の種類	大分類：製造業 中分類：窯業・土石製品製造業 小分類：ガラス・同製品製造業
② 事業の規模	13299百万
③ 従業員数	613人
④ 産業廃棄物の一連の処理の工程	別紙のとおり

（日本工業規格 A列4番）

産業廃棄物の処理に係る管理体制に関する事項

(管理体制図)



産業廃棄物の排出の抑制に関する事項

①現状	【前年度（令和4年度）実績】 別表のとおり		
	産業廃棄物の種類		
	排出量	t	t
	(これまでに実施した取組) 廃プラ：選別して、プラスチック原料として有効利用している。		
②計画	【目標】 別表のとおり		
	産業廃棄物の種類		
	排出量	t	t
	(今後実施する予定の取組) 廃プラ：プラスチック原料として、有効利用する		

産業廃棄物の分別に関する事項

①現状	(分別している産業廃棄物の種類及び分別に関する取組) 木屑：製品入出荷過程で生じる廃木材（パレット、梱包材）は、分別回収、破碎減容してマテリアル又はサマルリサイクルを行っている。 木製パレットは発電用燃料チップへの再生処理している。
②計画	(今後分別する予定の産業廃棄物の種類及び分別に関する取組) 汚泥：原料への再利用の促進

自ら行う産業廃棄物の再生利用に関する事項		該当なし	
①現状	【前年度（令和4年度）実績】		
	産業廃棄物の種類		
	自ら再生利用を行った産業廃棄物の量	t	t
	(これまでに実施した取組)		
②計画	【目標】 該当なし		
	産業廃棄物の種類		
	自ら再生利用を行う産業廃棄物の量	t	t
	(今後実施する予定の取組)		
自ら行う産業廃棄物の中間処理に関する事項		該当なし	
①現状	【前年度（令和4年度）実績】		
	産業廃棄物の種類		
	自ら熱回収を行った産業廃棄物の量	t	t
	自ら中間処理により減量した産業廃棄物の量	t	t
(これまでに実施した取組)			
②計画	【目標】 該当なし		
	産業廃棄物の種類		
	自ら熱回収を行う産業廃棄物の量	t	t
	自ら中間処理により減量する産業廃棄物の量	t	t
(今後実施する予定の取組)			

(第4面)

自ら行う産業廃棄物の埋立処分又は海洋投入処分に関する事項		該当なし	
①現状	【前年度（令和4年度）実績】		
	産業廃棄物の種類		
	自ら埋立処分又は海洋投入処分を行った産業廃棄物の量	t	t
	(これまでに実施した取組)		
②計画	【目標】 該当なし		
	産業廃棄物の種類		
	自ら埋立処分又は海洋投入処分を行う産業廃棄物の量	t	t
	(今後実施する予定の取組)		
産業廃棄物の処理の委託に関する事項			
①現状	【前年度（令和4年度）実績】 別表のとおり		
	産業廃棄物の種類		
	全処理委託量	t	t
	優良認定処理業者への処理委託量	t	t
	再生利用業者への処理委託量	t	t
	認定熱回収業者への処理委託量	t	t
	認定熱回収業者以外の熱回収を行う業者への処理委託量	t	t
	(これまでに実施した取組) 優良業者、再生利用業者の可能な限りの選択		

②計画	【目標】 別表のとおり	
	産業廃棄物の種類	
	全処理委託量	t
	優良認定処理業者への処理委託量	t
	再生利用業者への処理委託量	t
	認定熱回収業者への処理委託量	t
	認定熱回収業者以外の熱回収を行う業者への処理委託量	t
	(今後実施する予定の取組) 優良業者、再生利用業者の可能な限りの選択を継続する	
※事務処理欄		

(第6面)

備考

- 1 前年度の産業廃棄物の発生量が1,000トン以上の事業場ごとに1枚作成すること。
- 2 当該年度の6月30日までに提出すること。
- 3 「当該事業場において現に行っている事業に関する事項」の欄は、以下に従って記入すること。
 - (1)①欄には、日本標準産業分類の区分を記入すること。
 - (2)②欄には、製造業の場合における製造品出荷額（前年度実績）、建設業の場合における元請完成工事高（前年度実績）、医療機関の場合における病床数（前年度末時点）等の業種に応じ事業規模が分かるような前年度の実績を記入すること。
 - (3)④欄には、当該事業場において生ずる産業廃棄物についての発生から最終処分が終了するまでの一連の処理の工程（当該処理を委託する場合は、委託の内容を含む。）を記入すること。
- 4 「自ら行う産業廃棄物の中間処理に関する事項」の欄には、産業廃棄物の種類ごとに、自ら中間処理を行うに際して熱回収を行った場合における熱回収を行った産業廃棄物の量と、自ら中間処理を行うことによって減量した量について、前年度の実績、目標及び取組を記入すること。
- 5 「産業廃棄物の処理の委託に関する事項」の欄には、産業廃棄物の種類ごとに、全処理委託量を記入するほか、その内数として、優良認定処理業者（廃棄物の処理及び清掃に関する法律施行令第6条の11第2号に該当する者）への処理委託量、処理業者への再生利用委託量、認定熱回収施設設置者（廃棄物の処理及び清掃に関する法律第15条の3の3第1項の認定を受けた者）である処理業者への焼却処理委託量及び認定熱回収施設設置者以外の熱回収を行っている処理業者への焼却処理委託量について、前年度実績、目標及び取組を記入すること。
- 6 それぞれの欄に記入すべき事項の全てを記入することができないときは、当該欄に「別紙のとおり」と記入し、当該欄に記入すべき内容を記入した別紙を添付すること。また、産業廃棄物の種類が3以上あるときは、前年度実績及び目標の欄に「別紙のとおり」と記入し、当該欄に記入すべき内容を記入した別紙を添付すること。また、それぞれの欄に記入すべき事項がないときは、「—」を記入すること。
- 7 ※欄は記入しないこと。

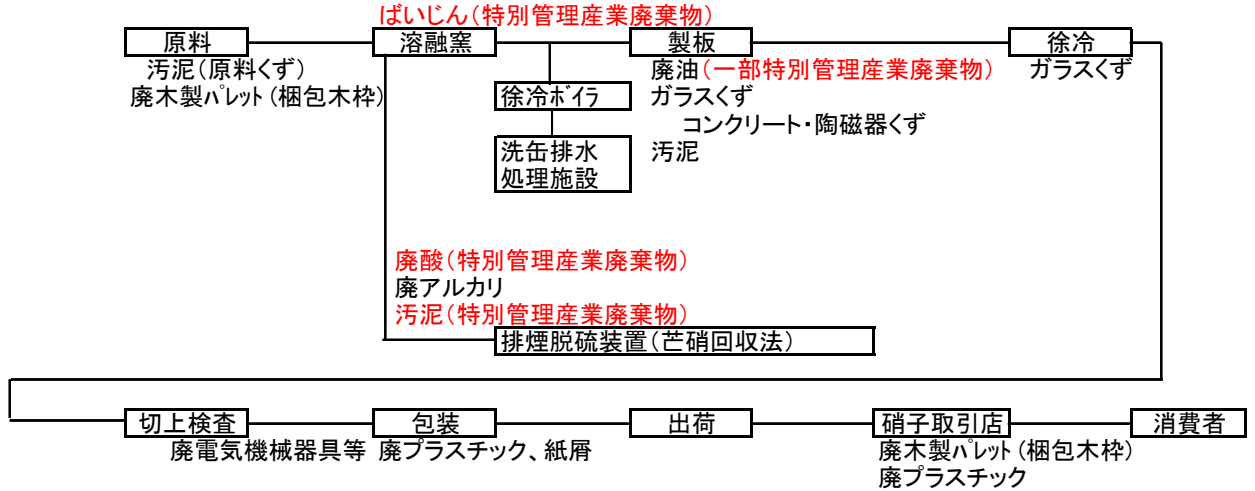
別紙

産業廃棄物の排出の抑制に関する事項												
①現状	【前年度（令和 3 年度）実績】											
	産業廃棄物の種類	木くず	廃油	金属くず	ガラス・コンクリート・陶磁器	廃プラスチック	汚泥	廃酸	安定型混合廃棄物	その他混合廃棄物	廃機械類	水銀使用製品
	排出量	515 t	1.8 t	0.83 t	1111 t	107.7 t	608.4 t	5.3 t	6.7 t	1.8 t	0 t	0 t
②計画	【目標】											
	産業廃棄物の種類	木くず	廃油	金属くず	ガラス・コンクリート・陶磁器	廃プラスチック	汚泥	廃酸	安定型混合廃棄物	その他混合廃棄物	廃機械類	水銀使用製品
	排出量	800 t	10 t	10 t	1300 t	120 t	1000 t	10 t	15 t	10 t	1 t	0.8 t
産業廃棄物の処理の委託に関する事項												
①現状	【前年度（令和 3 年度）実績】											
	産業廃棄物の種類	木くず	廃油	金属くず	ガラス・コンクリート・陶磁器	廃プラスチック	汚泥	廃酸	安定型混合廃棄物	その他混合廃棄物	廃機械類	水銀使用製品
	全処理委託量	515 t	1.8 t	0.83 t	1111 t	107.7 t	608.4 t	5.3 t	6.7 t	1.8 t	0 t	0 t
	優良認定処理業者への処理委託量	0 t	0.02 t	0 t	3 t	39.5 t	222.8 t	5.3 t	0 t	0 t	t	t
	再生利用者への処理委託量	515 t	1.8 t	0.83 t	1111 t	57.4 t	594.5 t	5.3 t	6.7 t	1.8 t	t	t
	認定熱回収業者への処理委託量	t	t	t	t	6.4 t	13.9 t	t	t	t	t	t
	認定熱回収業者以外の熱回収を行う業者への処理委託量	t	t	t	t	43.9 t	t	t	t	t	t	t
②計画	【目標】											
	産業廃棄物の種類	木くず	廃油	金属くず	ガラス・コンクリート・陶磁器	廃プラスチック	汚泥	廃酸	安定型混合廃棄物	その他混合廃棄物	廃機械類	水銀使用製品
	全処理委託量	800 t	8 t	5 t	1400 t	120 t	1000 t	10 t	13 t	8 t	1 t	0.8 t
	優良認定処理業者への処理委託量	0 t	6 t	5 t	t	40 t	200 t	10 t	t	t	0.5 t	0.8 t
	再生利用者への処理委託量	800 t	8 t	5 t	1400 t	85 t	1000 t	10 t	13 t	8 t	1 t	0.8 t
	認定熱回収業者への処理委託量	t	t	t	t	5 t	t	t	t	t	t	t
認定熱回収業者以外の熱回収を行う業者への処理委託量	t	t	t	t	30 t	t	t	t	t	t	t	

別紙 事業工程図(産業廃棄物の一連の処理の工程)

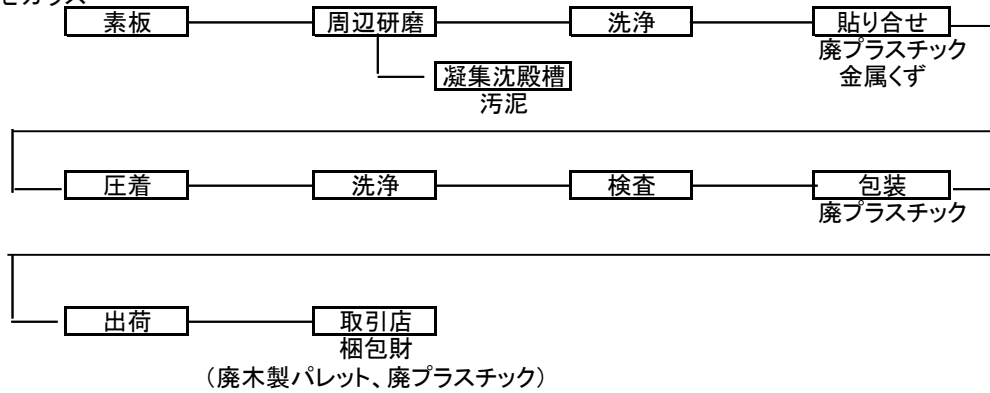
・フロート板ガラス

3

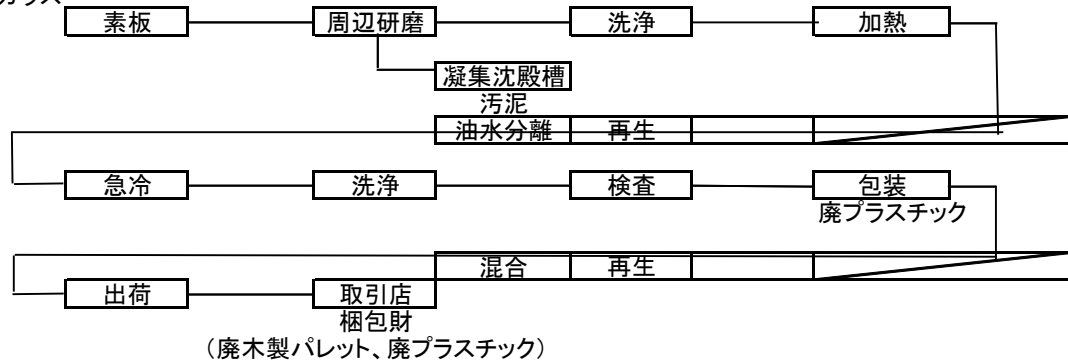


・建屋全体 = PCB汚染物、水銀使用製品、(石綿含有廃棄物)

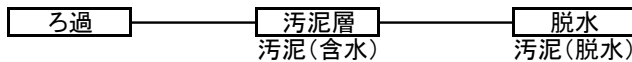
・複層ガラス
・合わせガラス



・強化ガラス



・工業用水



産業廃棄物	廃棄物の名称	処理の内容			
		自己処理	中間処理(委託)		最終処分(委託)
	廃木製パレット(梱包木枠)	選別	破碎	再生	
	廃木製パレット(梱包木枠)	選別	焼却		安定型埋立
	廃油	選別			
	金属くず	選別	焼却	再生	
	ガラス・コンクリート・陶磁器くず	選別	破碎	再生	残渣一部安定型埋立
	廃プラスチック	選別	破碎	再生	
	廃プラスチック	選別	焼却		
	汚泥	脱水			
	汚泥	選別	混合	再生	
	廃アルカリ	選別	中和	再生	
	燃え殻	選別			安定型埋立
	廃酸	選別	中和	再生	
	その他混合廃棄物	選別	破碎	再生	
	水銀使用製品	選別	破碎	再生	
	廃電気機器	選別	破碎	再生	
	安定型混合廃棄物	選別	破碎	再生	

