

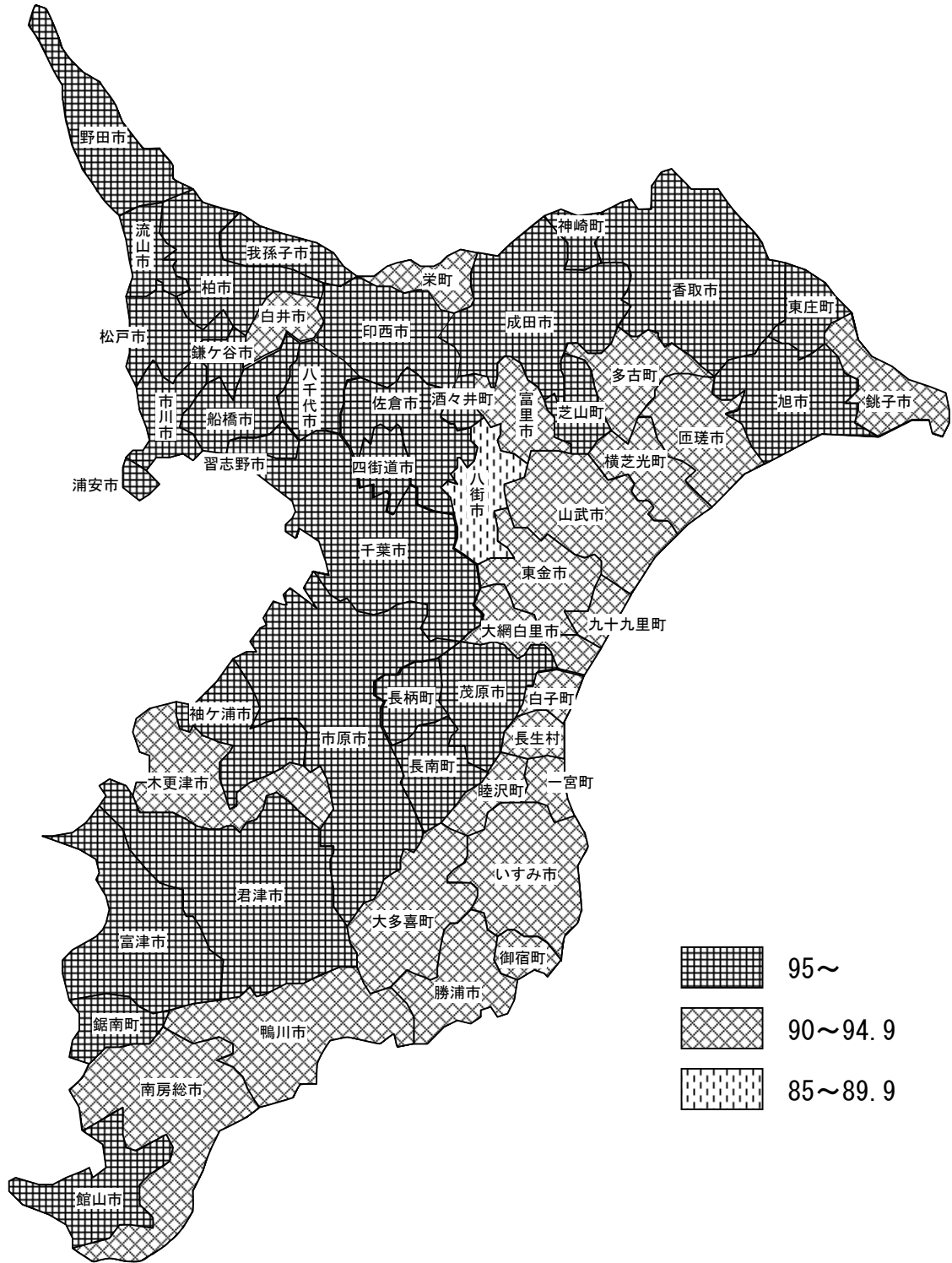
# 第 1 編 概 要



# 1 令和3年度市町村税徴収率（国保除く）の地域別の状況

1-1 図

計（現年課税分＋滞納繰越分）



県平均 97.1%（市 97.2% 町村 94.2%）

## 2 令和3年度市町村税の収入額及び徴収率の概要

令和4年9月28日  
総務部市町村課  
電話 043-223-2131

千葉県内54市町村の令和3年度市町村税の収入額は、昨年度に引き続き減少したものの、ほぼ前年度並み（3億円減少）で1兆447億円となりました。

また、徴収率は97.1%となり、新型コロナウイルス感染拡大に伴う特例制度※による徴収猶予の影響で徴収率の低下した前年度と比較して0.9ポイント改善しました。

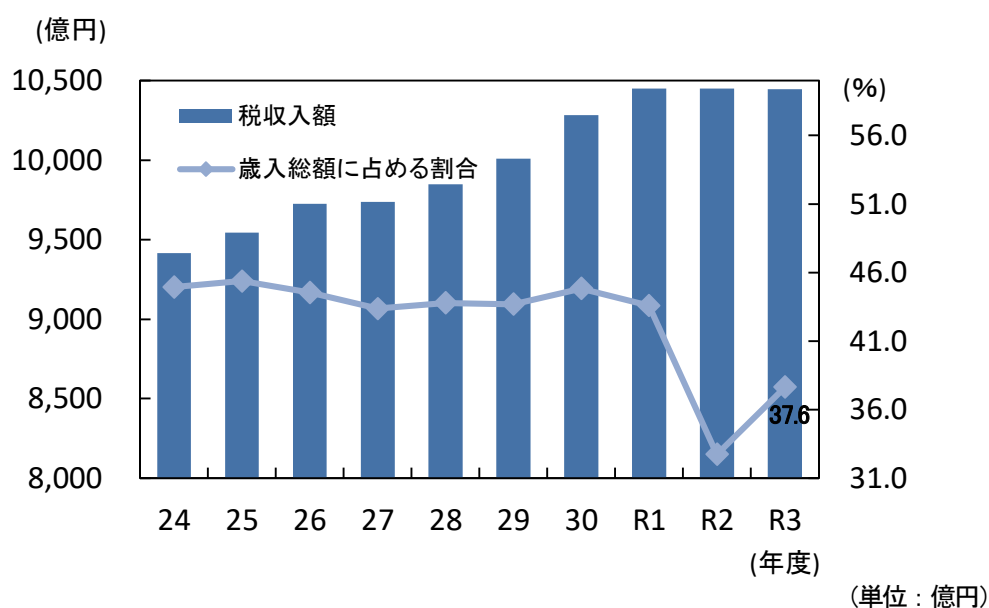
※新型コロナウイルス感染症の影響により収入に相当の減少があり、納税することが困難である事業者等に対し、1年間徴収を猶予できる特例制度

### 1 市町村税の収入額の状況

#### (1) 税収入額の推移

市町村税の収入額は、前年度に比べ3億円の減、1兆447億円とほぼ横ばいとなり、平成29年度から5年連続で1兆円超となっている。

一方で歳入総額に占める割合は、37.6%となり、前年度と比較して4.9ポイント増加したが、昨年度に引き続き、新型コロナウイルス感染症対策に係る国庫支出金等による歳入額増加の影響により、例年に比べ低い割合となっている。



年度	H24	H25	H26	H27	H28	H29	H30	R1	R2	R3
税収入額 A	9,417	9,543	9,725	9,739	9,850	10,011	10,283	10,451	10,450	10,447
歳入総額 B	20,951	21,029	21,832	22,455	22,495	22,910	22,935	23,976	31,922	27,760
A/B(%)	44.9	45.4	44.5	43.4	43.8	43.7	44.8	43.6	32.7	37.6

## (2) 税目別の収入状況

市町村民税と固定資産税の2つの税目で、市町村税収入額の87.9%を占めている。

### ○市町村民税

収入額は4,930億円で、前年度と比較して、85億円減少(▲1.7%)した。

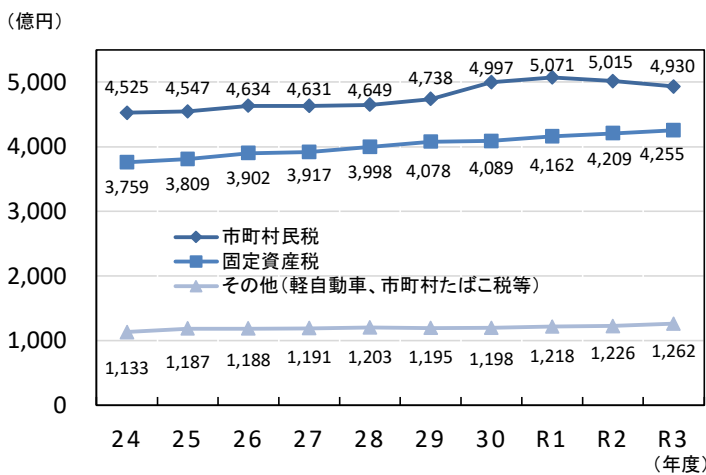
個人分については、令和2年の個人所得の減少から79億円の減(▲1.8%)となり、法人分についても、法人税割の税率引き下げなどにより6億円の減(▲1.1%)となった。

### ○固定資産税

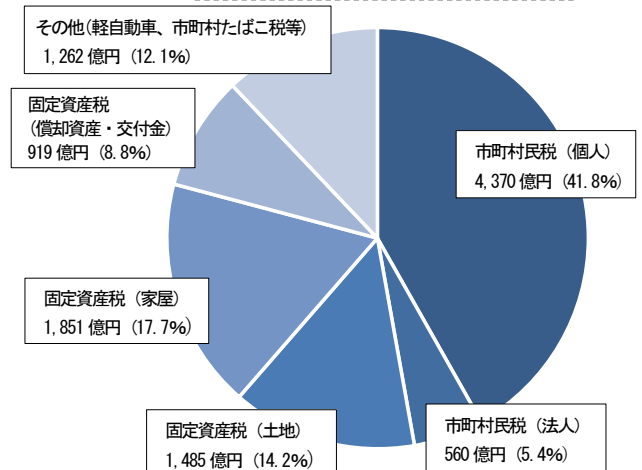
収入額は4,255億円で、前年度と比較して46億円増加(+1.1%)した。

新型コロナウイルス感染拡大に伴う徴収猶予の納付があった影響により、土地については36億円の増(+2.5%)、償却資産については23億円の増(+2.6%)となった一方、家屋については令和3年度の評価替えの影響等が大きく、13億円の減(▲0.7%)となった。

税目別の収入状況の推移

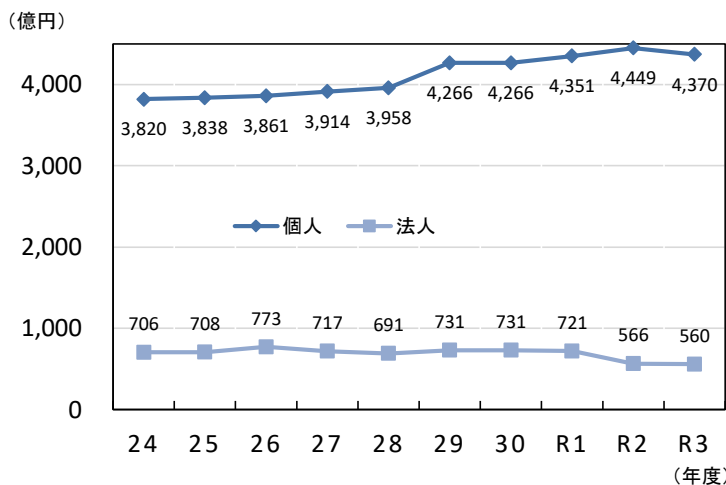


税収に占める税目別の割合

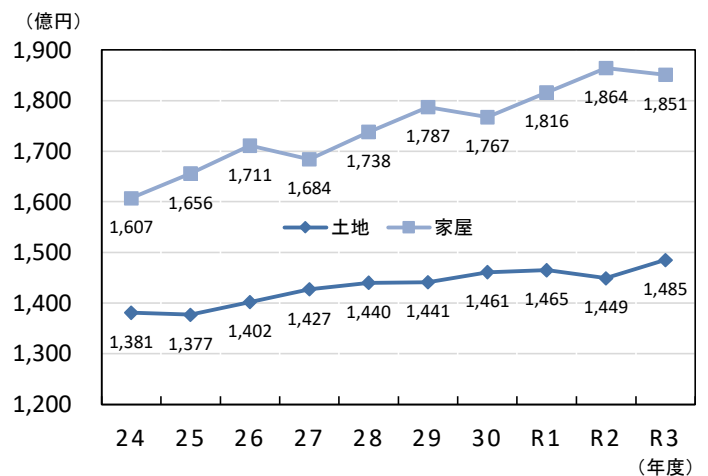


※構成比は小数点第1位未満を四捨五入しているため、100%とならない場合がある。

市町村民税(法人・個人)の収入額の推移



固定資産税(土地・家屋)の収入額の推移



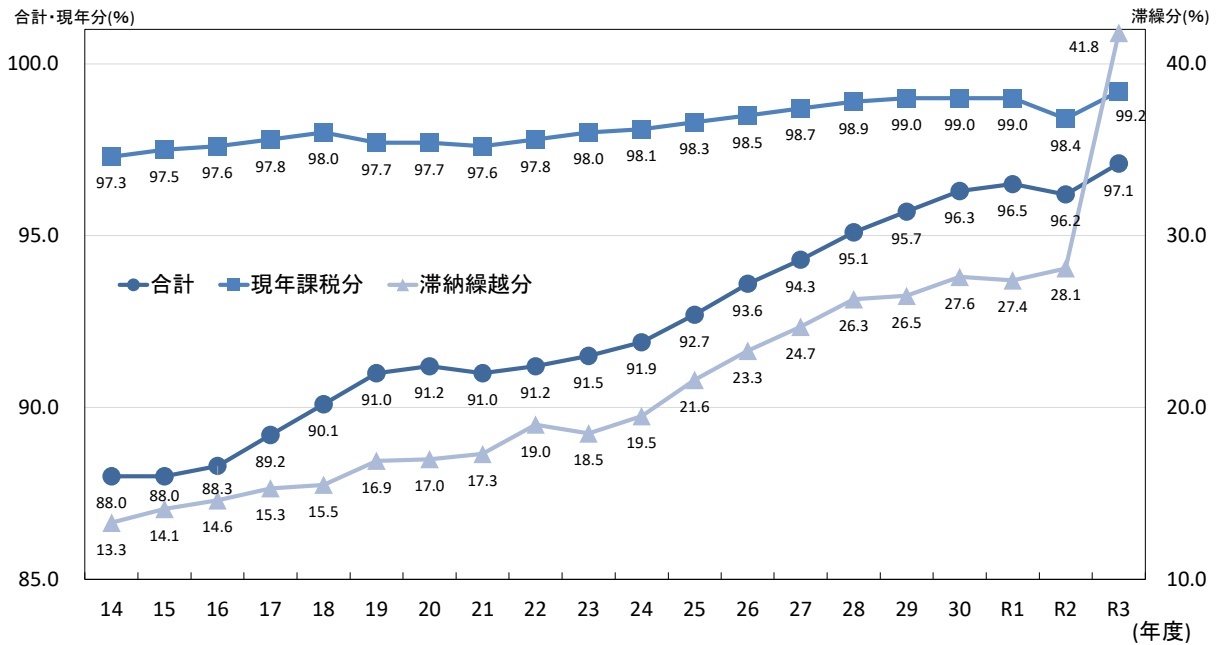
※収入額は1億円未満を四捨五入しているため、合計と合わない場合がある。

## 2 徴収率の状況

### (1) 徴収率の推移

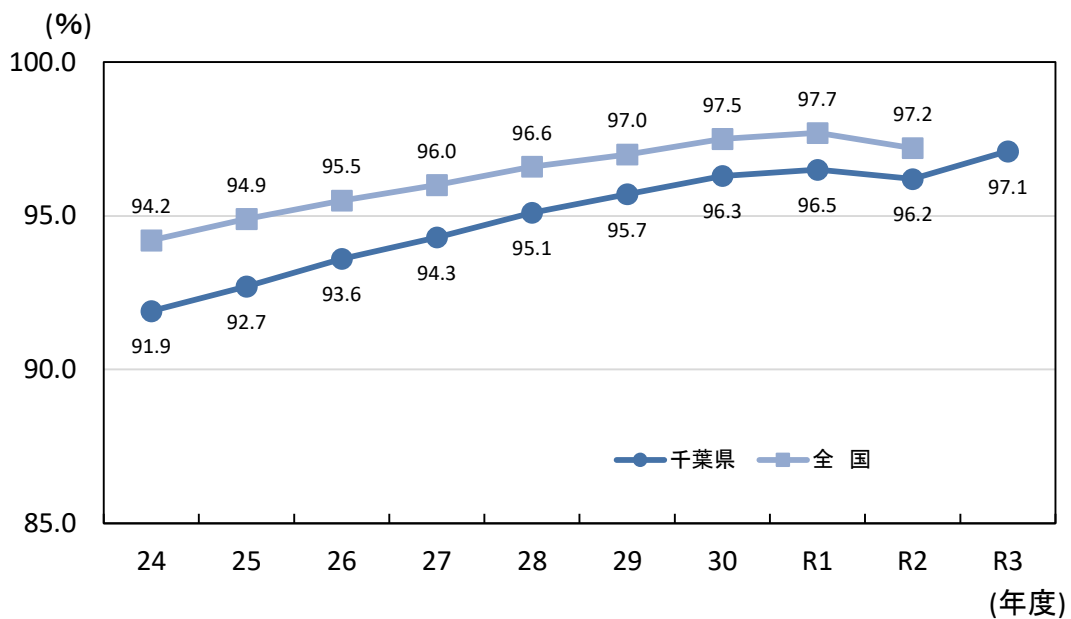
令和3年度の徴収率は、新型コロナウイルス感染拡大に伴う徴収猶予の特例制度により徴収率の低下した前年度から0.9ポイント上昇して97.1%となった。

現年課税分の徴収率は99.2%で0.8ポイント上昇し、滞納繰越分は41.8%で13.7ポイント上昇した。



### (2) 全国平均との比較

本県の徴収率は、依然として全国平均を下回っているが、その差は徐々に縮まっている。  
(令和3年度の全国平均値は、今後公表される予定)



### (3) 税目別の徴収率

税目別では、市町村民税が96.7%で前年度比0.5%上昇し、固定資産税が97.4%で対前年度比1.6ポイント上昇した。

税目	現年課税分	滞納繰越分	合計
市町村民税	99.0 (+0.4)	34.6 (+5.2)	96.7 (+0.5)
固定資産税	99.3 (+1.4)	50.5 (+23.5)	97.4 (+1.6)
その他(軽自動車税、市町村たばこ税等)	99.4 (+0.3)	35.7 (+10.8)	98.0 (+0.7)
合計	99.2 (+0.8)	41.8 (+13.7)	97.1 (+0.9)

※単位：%、( )内は対前年度増減ポイント  
 ※徴収率は小数点第1位未満を四捨五入している。

### (4) 市町村別の徴収率の状況

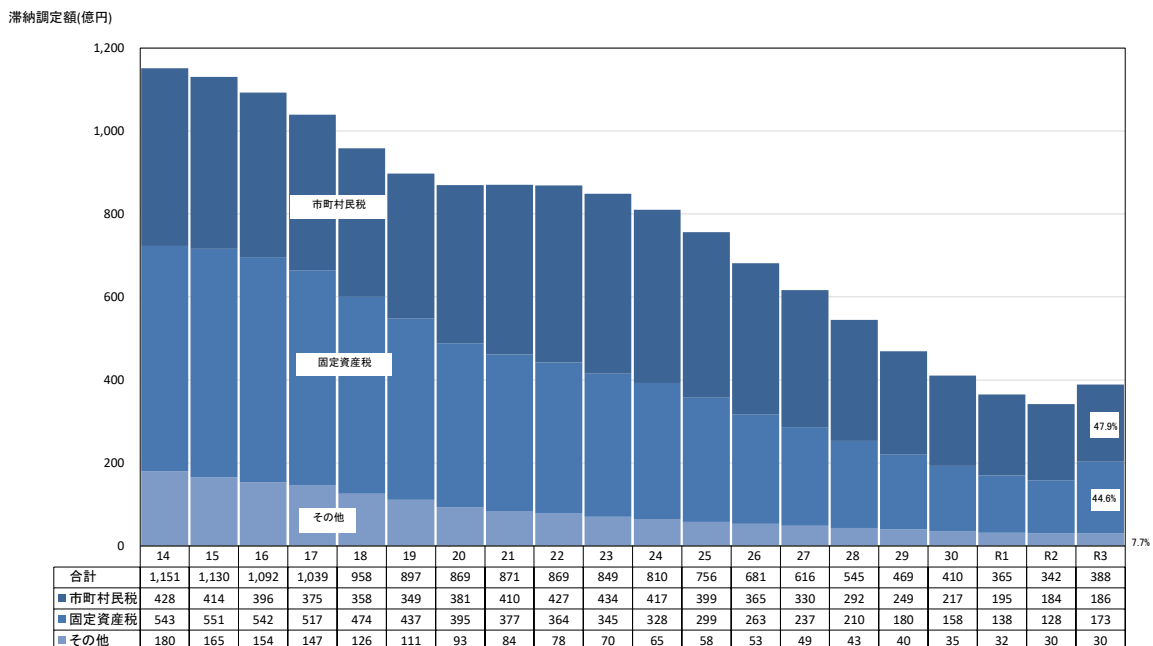
90%未満の団体が、前年度に比べ3団体減少し1団体となるとともに、85%未満の団体は平成30年度から4年連続でなかった。

徴収率区分	令和3年度		令和2年度		団体数の増減
	団体数	全体に占める割合	団体数	全体に占める割合	
徴収率98%以上	7団体	13.0%	3団体	5.6%	4団体
徴収率97%以上～98%未満	12団体	22.2%	9団体	16.7%	3団体
徴収率95%以上～97%未満	12団体	22.2%	10団体	18.5%	2団体
徴収率90%以上～95%未満	22団体	40.7%	28団体	51.9%	▲6団体
徴収率85%以上～90%未満	1団体	1.9%	4団体	7.4%	▲3団体
徴収率80%以上～85%未満	0団体	—	0団体	—	—

※全体に占める割合は、小数点第1位未満を四捨五入しているため、合計して100%にならない場合がある。

### 3 滞納繰越額(年度当初)の状況

滞納繰越額は、平成14年度の1,151億円をピークに前年度まで減少していたが、令和3年度は、前年度に実施された新型コロナウイルス感染拡大に伴う徴収猶予の特例制度の影響で388億円と、前年度に比べ46億円増加(+13.4%)した。



※滞納繰越額は1億円未満を四捨五入しているため、合計と合わない場合がある。  
 ※構成比は小数点第1位未満を四捨五入しているため、100%にならない場合がある。

市町村別徴収率の状況(R3・R2比較)

(単位: %、ポイント)

団体名	R3徴収率(a)				R2徴収率(b)				増減(a)-(b)		
	現年課税分	滞納繰越分	合計	順位	現年課税分	滞納繰越分	合計	順位	現年課税分	滞納繰越分	合計
市川市	99.4	64.1	98.9	1	99.2	52.8	98.7	1	0.2	11.3	0.2
流山市	99.5	65.0	98.9	1	98.9	42.7	98.2	2	0.6	22.3	0.7
野田市	99.5	45.3	98.6	3	99.4	35.8	97.9	4	0.1	9.5	0.7
袖ヶ浦市	99.6	31.9	98.4	4	99.5	31.8	98.1	3	0.1	0.1	0.3
長柄町	99.3	64.0	98.4	4	98.1	34.8	97.2	10	1.2	29.2	1.2
船橋市	99.3	42.6	98.0	6	99.0	39.1	97.5	7	0.3	3.5	0.5
浦安市	99.4	85.7	98.0	6	90.4	32.1	89.1	53	9.0	53.6	8.9
千葉市	99.3	38.1	97.9	8	98.8	32.4	97.6	5	0.5	5.7	0.3
松戸市	99.1	42.3	97.8	9	98.8	35.6	97.5	7	0.3	6.7	0.3
成田市	99.4	63.2	97.8	9	97.2	26.6	95.4	20	2.2	36.6	2.4
鎌ヶ谷市	99.2	44.2	97.8	9	98.8	46.0	97.3	9	0.4	▲ 1.8	0.5
印西市	99.3	29.8	97.8	9	99.2	29.7	97.6	5	0.1	0.1	0.2
神崎町	99.4	35.5	97.6	13	99.1	37.2	97.1	11	0.3	▲ 1.7	0.5
柏市	99.1	40.7	97.4	14	98.7	32.9	96.9	13	0.4	7.8	0.5
八千代市	99.1	35.1	97.3	15	99.0	31.3	97.1	11	0.1	3.8	0.2
君津市	99.3	31.4	97.2	16	99.2	18.6	95.6	18	0.1	12.8	1.6
我孫子市	99.0	35.9	97.1	17	98.7	29.8	96.5	14	0.3	6.1	0.6
芝山町	99.3	52.5	97.0	18	97.4	20.3	94.5	27	1.9	32.2	2.5
鋸南町	99.1	46.9	97.0	18	98.2	25.9	95.6	18	0.9	21.0	1.4
富津市	99.3	30.3	96.8	20	99.1	28.1	96.4	15	0.2	2.2	0.4
習志野市	99.3	25.9	96.5	21	98.9	20.2	95.9	17	0.4	5.7	0.6
酒々井町	99.1	32.4	96.5	21	98.9	32.0	96.2	16	0.2	0.4	0.3
茂原市	99.0	68.7	96.4	23	93.7	24.5	90.9	47	5.3	44.2	5.5
市原市	99.1	24.9	95.6	24	98.7	21.6	94.9	23	0.4	3.3	0.7
長南町	98.9	23.5	95.6	24	98.4	18.3	95.4	20	0.5	5.2	0.2
四街道市	98.7	28.7	95.5	26	98.5	25.5	94.6	26	0.2	3.2	0.9
東庄町	99.1	20.2	95.5	26	99.0	20.2	95.1	22	0.1	0.0	0.4
佐倉市	99.0	25.5	95.4	28	98.8	23.7	94.9	23	0.2	1.8	0.5
館山市	98.7	26.2	95.1	29	98.2	25.8	94.7	25	0.5	0.4	0.4
旭市	98.6	27.6	95.1	29	98.3	25.3	94.4	28	0.3	2.3	0.7
香取市	99.0	29.3	95.0	31	98.5	19.0	93.2	33	0.5	10.3	1.8
鴨川市	98.7	19.2	94.5	32	98.5	18.5	94.2	30	0.2	0.7	0.3
銚子市	98.5	26.0	94.3	33	98.1	22.2	93.4	32	0.4	3.8	0.9
睦沢町	98.7	15.7	94.3	33	98.4	21.1	94.4	28	0.3	▲ 5.4	▲ 0.1
木更津市	98.6	28.2	94.2	35	98.4	24.6	93.5	31	0.2	3.6	0.7
一宮町	98.7	30.4	94.2	35	97.8	16.7	91.9	41	0.9	13.7	2.3
富里市	98.5	36.1	93.8	37	97.2	24.8	91.9	41	1.3	11.3	1.9
大多喜町	98.4	30.6	93.8	37	97.0	18.5	92.7	35	1.4	12.1	1.1
白子町	97.2	51.4	93.3	39	94.9	25.2	91.1	46	2.3	26.2	2.2
東金市	98.1	25.9	93.2	40	97.5	28.7	92.6	36	0.6	▲ 2.8	0.6
いすみ市	98.4	23.4	93.2	40	98.2	27.6	92.5	37	0.2	▲ 4.2	0.7
栄町	98.6	17.3	93.2	40	98.7	18.1	93.2	33	▲ 0.1	▲ 0.8	0.0
南房総市	98.6	19.0	93.0	43	98.3	16.2	91.9	41	0.3	2.8	1.1
勝浦市	98.4	23.1	92.8	44	97.6	14.4	90.8	49	0.8	8.7	2.0
白井市	98.7	16.9	92.5	45	98.3	13.7	92.1	40	0.4	3.2	0.4
匝瑳市	98.3	16.9	92.4	46	98.2	17.5	92.3	38	0.1	▲ 0.6	0.1
山武市	98.1	26.2	92.4	46	97.6	21.4	91.7	44	0.5	4.8	0.7
多古町	97.9	14.7	92.1	48	97.6	15.0	92.2	39	0.3	▲ 0.3	▲ 0.1
長生村	98.4	20.4	91.9	49	97.7	14.1	91.2	45	0.7	6.3	0.7
九十九里町	97.9	34.7	91.7	50	96.3	21.0	89.2	52	1.6	13.7	2.5
横芝光町	98.6	11.2	91.2	51	98.4	11.4	90.9	47	0.2	▲ 0.2	0.3
大網白里市	98.2	17.2	90.8	52	97.8	17.5	90.3	50	0.4	▲ 0.3	0.5
御宿町	98.2	19.6	90.8	52	98.0	15.9	89.6	51	0.2	3.7	1.2
八街市	97.7	16.5	88.8	54	97.6	18.5	88.5	54	0.1	▲ 2.0	0.3
市計	99.2	42.4	97.2	-	98.4	28.6	96.2	-	0.8	13.8	1.0
町村計	98.6	27.6	94.2	-	97.9	18.9	93.2	-	0.7	8.7	1.0
県計	99.2	41.8	97.1	-	98.4	28.1	96.2	-	0.8	13.7	0.9

※令和3年度の合計徴収率の高い順となっている。

※「R3徴収率(a)」「R2徴収率(b)」は、それぞれ小数点第2位を四捨五入して求めている。

※市計、町村計、計の徴収率は加重平均の数値。