

令和5年度市町村税の収入額及び徴収率の概要

令和6年9月25日
総務部市町村課
043-223-2131

千葉県内54市町村の令和5年度市町村税の収入額は、1兆952億円となり、2年連続で増加し、過去最高額を更新しました。

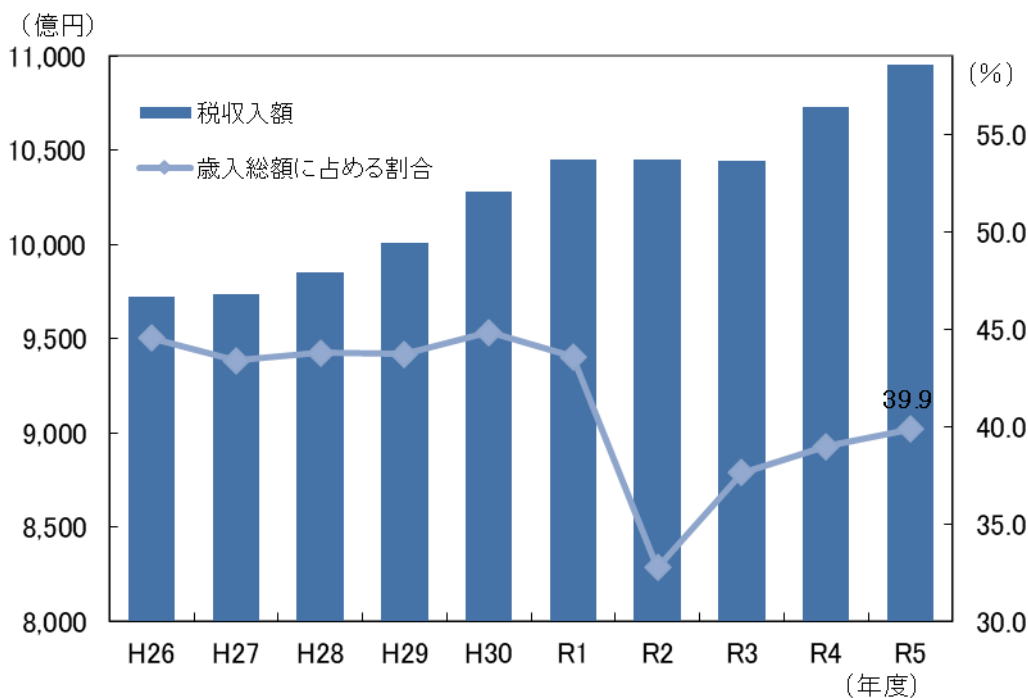
また、徴収率は97.5%となり、前年度と比較して0.2ポイント改善し、過去最高となりました。

1 市町村税の収入額の状況

(1) 税収入額の推移

市町村税の収入額は、前年度に比べ225億円の増、1兆952億円となり、平成29年度から7年連続で1兆円超となっている。

一方で歳入総額に占める割合は、39.9%となり、前年度と比較して0.9ポイント増加したが、依然として令和元年度以前に比べ、低い割合となっている。



(単位：億円)

年度	H26	H27	H28	H29	H30	R1	R2	R3	R4	R5
税収入額 A	9,725	9,739	9,850	10,011	10,283	10,451	10,450	10,447	10,727	10,952
歳入総額 B	21,832	22,455	22,495	22,910	22,935	23,976	31,922	27,760	27,531	27,473
A/B(%)	44.5	43.4	43.8	43.7	44.8	43.6	32.7	37.6	39.0	39.9

(2) 税目別の収入状況

市町村民税と固定資産税の2つの税目で、市町村税収入額の87.8%を占めている。

○市町村民税

収入額は5,146億円で、前年度と比較して、89億円増加(+1.8%)した。

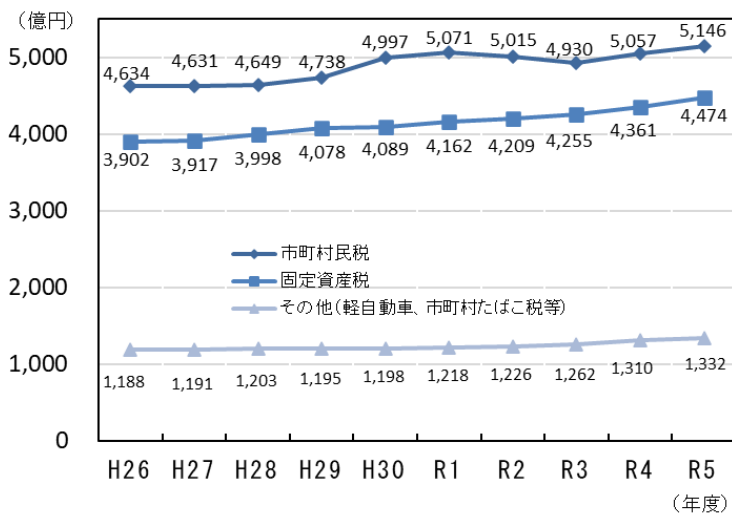
個人分については、令和4年の個人所得の増加から96億円の増(+2.2%)となり、法人分については、企業収益の減少により7億円の減(▲1.2%)となった。

○固定資産税

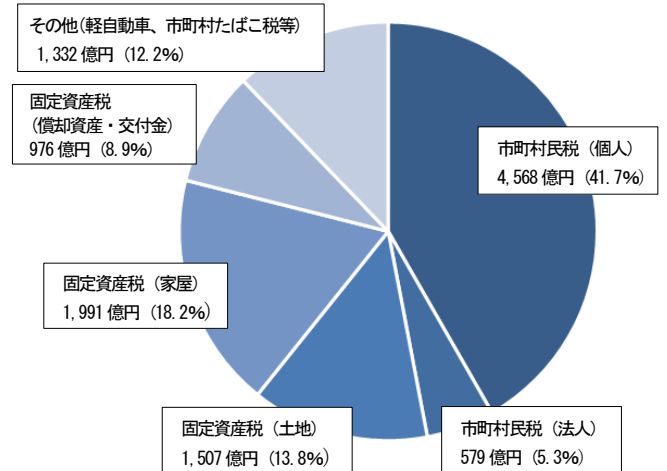
収入額は4,474億円で、前年度と比較して113億円増加(+2.6%)した。

土地については、21億円の増(+1.5%)、家屋については、新築家屋の増加により58億円の増(+3.0%)、償却資産については、設備投資の増加により34億円の増(+3.6%)となった。

税目別の収入状況の推移

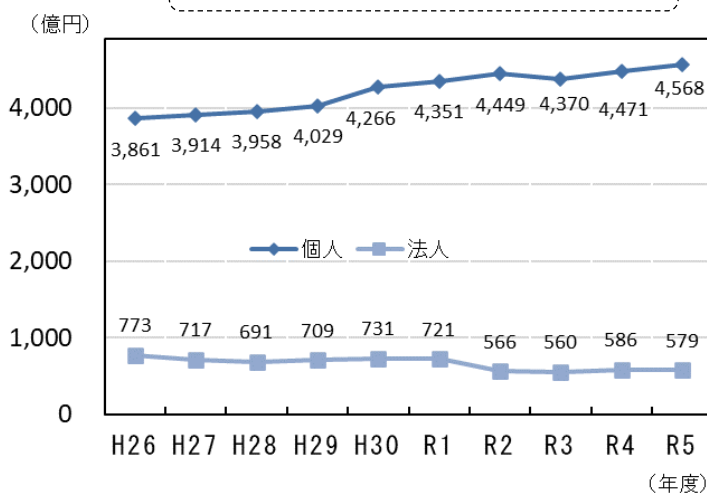


税金に占める税目別の割合



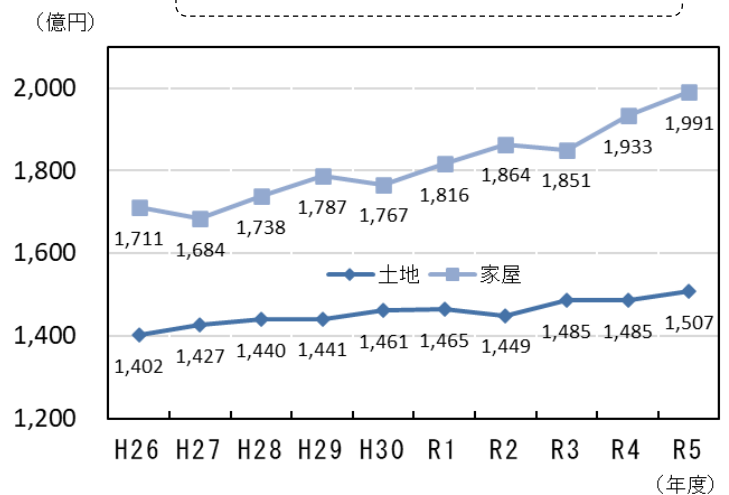
※構成比は小数点第1位未満を四捨五入しているため、100%とならない場合がある。

市町村民税 (法人・個人) の収入額の推移



※収入額は1億円未満を四捨五入しているため、合計と合わない場合がある。

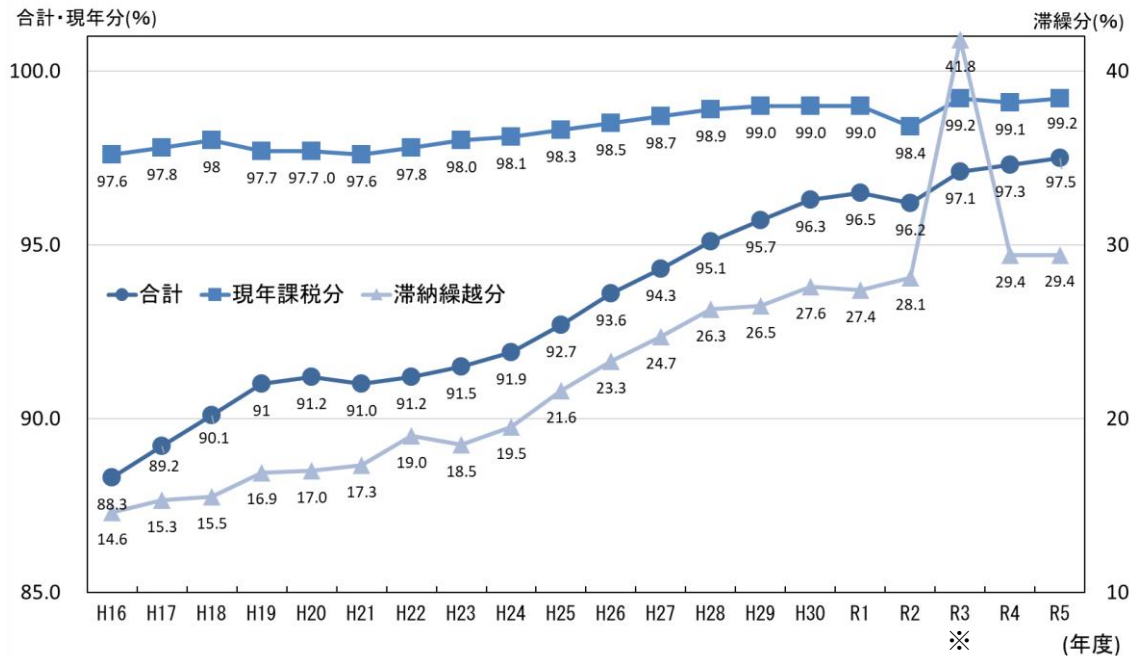
固定資産税 (土地・家屋) の収入額の推移



2 徴収率の状況

(1) 徴収率の推移

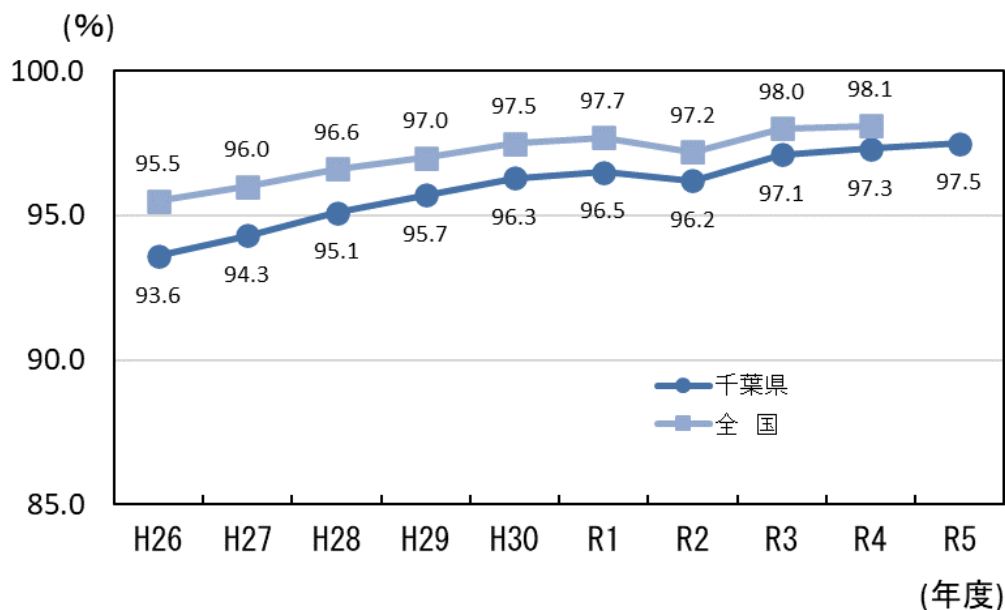
令和5年度の徴収率は、前年度から0.2ポイント上昇して97.5%となった。現年課税分の徴収率は99.2%で0.1ポイント上昇し、滞納繰越分は29.4%で前年度と同数となっている。



※ 新型コロナウイルス感染症の影響により収入に相当の減少があり、納税することが困難である事業者等に対し、令和2年2月1日～令和3年2月1日までに納期限が到来する税について、1年間徴収を猶予できる特例制度が適用された。このため、徴収猶予分の多くが令和2年度から翌年度に繰越されたことから、令和3年度は滞納繰越額が一時的に増加し、徴収率が上昇した。

(2) 全国平均との比較

本県の徴収率は、依然として全国平均を下回っているが、その差は徐々に縮まっている。(令和5年度の全国平均値は、今後公表される予定)



(3) 税目別の徴収率

税目別では、市町村民税が97.0%で前年度比0.2ポイント上昇し、固定資産税が97.8%で対前年度比0.2ポイント上昇した。

税目	現年課税分	滞納繰越分	合計
市町村民税	98.9 (－)	31.0 (▲0.1)	97.0 (+0.2)
固定資産税	99.4 (+0.1)	27.6 (+0.1)	97.8 (+0.2)
その他(軽自動車税、市町村たばこ税等)	99.5 (+0.1)	26.5 (▲0.2)	98.3 (+0.2)
合計	99.2 (+0.1)	29.4 (－)	97.5 (+0.2)

※単位：%、()内は対前年度増減ポイント
 ※徴収率は小数点第1位未満を四捨五入している。

(4) 市町村別の徴収率の状況

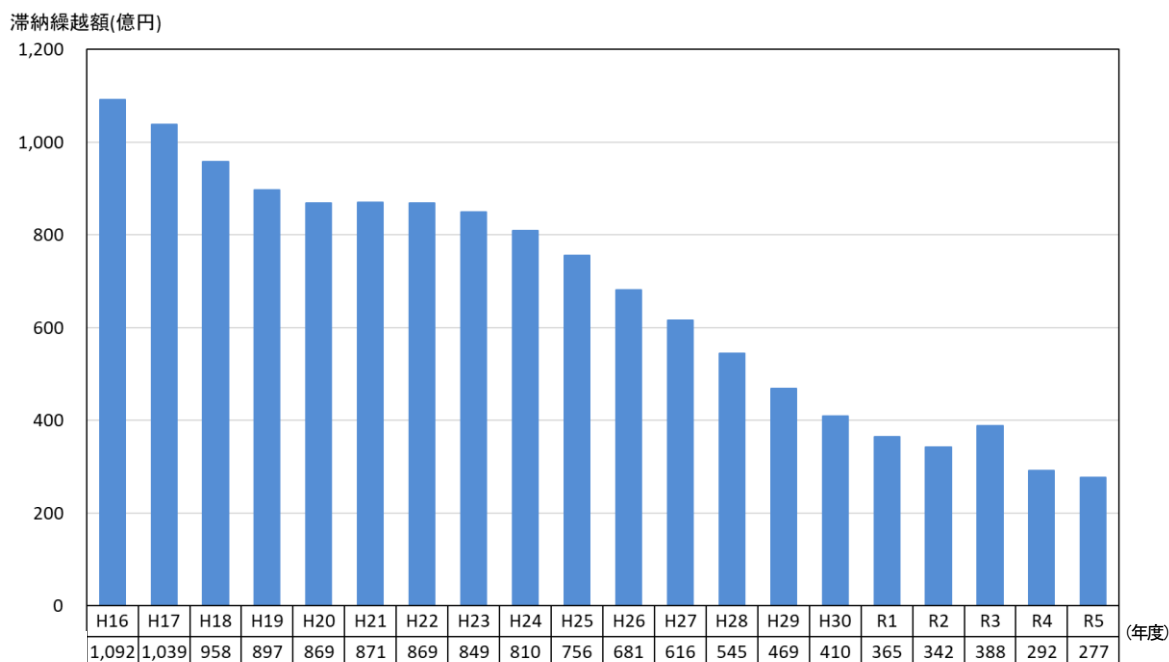
98%以上の団体が前年度に比べ2団体増加したとともに、95%未満の団体が2団体減少した。90%未満の団体は前年度から引き続きなかった。

徴収率区分	令和5年度		令和4年度		団体数の増減
	団体数	全体に占める割合	団体数	全体に占める割合	
徴収率99%以上	2団体	3.7%	2団体	3.7%	—
徴収率98%以上～99%未満	8団体	14.8%	6団体	11.1%	2団体
徴収率97%以上～98%未満	11団体	20.4%	12団体	22.2%	▲1団体
徴収率95%以上～97%未満	15団体	27.8%	14団体	25.9%	1団体
徴収率90%以上～95%未満	18団体	33.3%	20団体	37.0%	▲2団体
徴収率85%以上～90%未満	0団体	—	0団体	—	—

※全体に占める割合は、小数点第1位未満を四捨五入しているため、合計して100%にならない場合がある。

3 滞納繰越額(年度当初)の状況

滞納繰越額は、前年度に比べ15億円減少(▲5.1%)し、277億円となり、新型コロナウイルス感染拡大に伴う徴収猶予の影響があった令和3年度を除いて、20年連続で減少している。



市町村別徴収率の状況(R5速報・R4比較)

(単位: %、ポイント)

団体名	R5徴収率(a)				R4徴収率(b)				増減(a)-(b)		
	現年課税分	滞納繰越分	合計	順位	現年課税分	滞納繰越分	合計	順位	現年課税分	滞納繰越分	合計
流山市	99.6	54.6	99.2	1	99.5	46.7	99.0	1	0.1	7.9	0.2
市川市	99.3	58.7	99.0	2	99.4	59.4	99.0	1	▲ 0.1	▲ 0.7	0.0
野田市	99.5	37.9	98.8	3	99.5	36.2	98.7	3	0.0	1.7	0.1
袖ヶ浦市	99.6	26.1	98.7	4	99.6	30.6	98.6	4	0.0	▲ 4.5	0.1
長柄町	99.3	38.9	98.5	5	99.4	27.2	98.4	5	▲ 0.1	11.7	0.1
印西市	99.4	30.5	98.3	6	99.3	27.1	98.0	8	0.1	3.4	0.3
船橋市	99.3	36.7	98.3	6	99.3	39.2	98.2	6	0.0	▲ 2.5	0.1
浦安市	99.5	34.1	98.3	6	99.3	30.5	97.9	9	0.2	3.6	0.4
芝山町	99.6	35.4	98.2	9	99.2	30.9	97.5	15	0.4	4.5	0.7
成田市	99.5	27.0	98.1	10	99.4	25.0	97.9	9	0.1	2.0	0.2
鎌ヶ谷市	99.1	39.8	97.9	11	99.1	40.9	97.9	9	0.0	▲ 1.1	0.0
松戸市	99.1	35.6	97.9	11	99.1	36.7	97.9	9	0.0	▲ 1.1	0.0
千葉市	99.3	30.8	97.9	11	99.3	31.6	97.9	9	0.0	▲ 0.8	0.0
神崎町	99.1	18.0	97.8	14	99.5	36.2	98.2	6	▲ 0.4	▲ 18.2	▲ 0.4
君津市	99.3	32.2	97.8	14	99.4	28.9	97.5	15	▲ 0.1	3.3	0.3
鋸南町	99.2	37.5	97.7	16	99.3	43.7	97.9	9	▲ 0.1	▲ 6.2	▲ 0.2
富津市	99.3	28.9	97.6	17	99.3	30.9	97.2	19	0.0	▲ 2.0	0.4
八千代市	99.2	31.8	97.6	17	99.0	33.2	97.4	17	0.2	▲ 1.4	0.2
柏市	99.0	34.8	97.4	19	99.0	32.8	97.4	17	0.0	2.0	0.0
我孫子市	98.9	35.4	97.2	20	99.0	32.9	97.1	20	▲ 0.1	2.5	0.1
香取市	99.2	33.3	97.2	20	99.1	33.0	96.3	23	0.1	0.3	0.9
旭市	98.9	35.1	96.9	22	98.6	33.1	95.6	29	0.3	2.0	1.3
酒々井町	99.1	26.4	96.9	22	99.1	26.9	96.7	21	0.0	▲ 0.5	0.2
習志野市	99.3	18.7	96.7	24	99.1	20.0	96.6	22	0.2	▲ 1.3	0.1
木更津市	99.1	33.1	96.3	25	99.0	32.2	95.4	31	0.1	0.9	0.9
茂原市	98.9	23.3	96.2	26	98.8	24.7	96.3	23	0.1	▲ 1.4	▲ 0.1
市原市	99.1	19.4	96.2	26	99.1	21.0	96.1	25	0.0	▲ 1.6	0.1
東庄町	99.1	22.8	96.2	26	99.1	22.1	96.0	26	0.0	0.7	0.2
佐倉市	99.0	26.1	96.1	29	98.9	25.8	95.8	27	0.1	0.3	0.3
いすみ市	98.8	37.0	95.9	30	98.6	27.7	94.5	36	0.2	9.3	1.4
一宮町	98.6	29.8	95.7	31	98.6	32.5	95.5	30	0.0	▲ 2.7	0.2
四街道市	98.6	26.0	95.6	32	98.5	24.8	95.4	31	0.1	1.2	0.2
館山市	98.6	23.0	95.6	32	98.5	19.7	95.3	33	0.1	3.3	0.3
南房総市	98.5	18.4	95.5	34	98.7	15.8	94.0	40	▲ 0.2	2.6	1.5
鴨川市	98.8	21.0	95.4	35	98.6	18.9	95.0	34	0.2	2.1	0.4
長南町	98.8	11.8	95.0	36	98.8	12.5	95.7	28	0.0	▲ 0.7	▲ 0.7
白井市	99.0	23.3	94.9	37	98.9	28.5	94.1	39	0.1	▲ 5.2	0.8
大多喜町	99.0	12.5	94.9	37	98.8	21.1	94.7	35	0.2	▲ 8.6	0.2
富里市	98.6	21.5	94.4	39	98.5	22.0	94.2	38	0.1	▲ 0.5	0.2
銚子市	98.6	17.9	94.4	39	98.4	20.6	94.5	36	0.2	▲ 2.7	▲ 0.1
睦沢町	99.0	15.4	94.3	41	98.3	10.0	93.7	41	0.7	5.4	0.6
長生村	98.8	28.1	94.2	42	98.0	21.1	92.6	49	0.8	7.0	1.6
白子町	98.2	28.5	94.1	43	98.0	22.7	93.5	43	0.2	5.8	0.6
勝浦市	98.6	23.0	93.9	44	98.1	15.1	93.0	45	0.5	7.9	0.9
栄町	98.7	17.6	93.9	44	98.7	17.6	93.5	43	0.0	0.0	0.4
多古町	99.0	16.9	93.7	46	98.1	19.9	92.8	46	0.9	▲ 3.0	0.9
東金市	98.2	18.2	93.6	47	98.2	22.6	93.7	41	0.0	▲ 4.4	▲ 0.1
九十九里町	98.1	21.3	93.1	48	97.9	23.7	92.5	50	0.2	▲ 2.4	0.6
山武市	98.1	18.7	92.8	49	97.9	20.6	92.7	48	0.2	▲ 1.9	0.1
御宿町	98.4	20.8	92.7	50	98.2	20.3	91.9	51	0.2	0.5	0.8
匝瑳市	98.2	12.0	92.5	51	98.4	18.5	92.8	46	▲ 0.2	▲ 6.5	▲ 0.3
大網白里市	98.1	23.6	92.5	51	98.2	19.4	91.7	52	▲ 0.1	4.2	0.8
横芝光町	98.9	13.4	91.8	53	98.7	8.5	91.3	53	0.2	4.9	0.5
八街市	98.0	21.1	91.4	54	97.9	20.5	90.3	54	0.1	0.6	1.1
市計	99.2	29.8	97.5	-	99.2	29.9	97.4	-	0.0	▲ 0.1	0.1
町村計	98.9	21.1	95.1	-	98.7	20.4	94.7	-	0.2	0.7	0.4
県計	99.2	29.4	97.5	-	99.1	29.4	97.3	-	0.1	0.0	0.2

※令和5年度の合計徴収率の高い順となっている。

※「R5徴収率(a)」「R4徴収率(b)」は、それぞれ小数点第2位を四捨五入した値となっている。

※市計、町村計、計の徴収率は加重平均の数値。