

# 平成29年度市町村税の収入額及び徴収率の概要

平成30年9月21日  
千葉県総務部市町村課  
電話 043-223-2131

千葉県内54市町村の平成29年度市町村税の収入額及び徴収率の概要は、次のとおりとなった。

○収入額は、市町村民税や固定資産税の税収増などにより、5年連続で増加し、過去最高額を更新するとともに、初めて1兆円超となった。

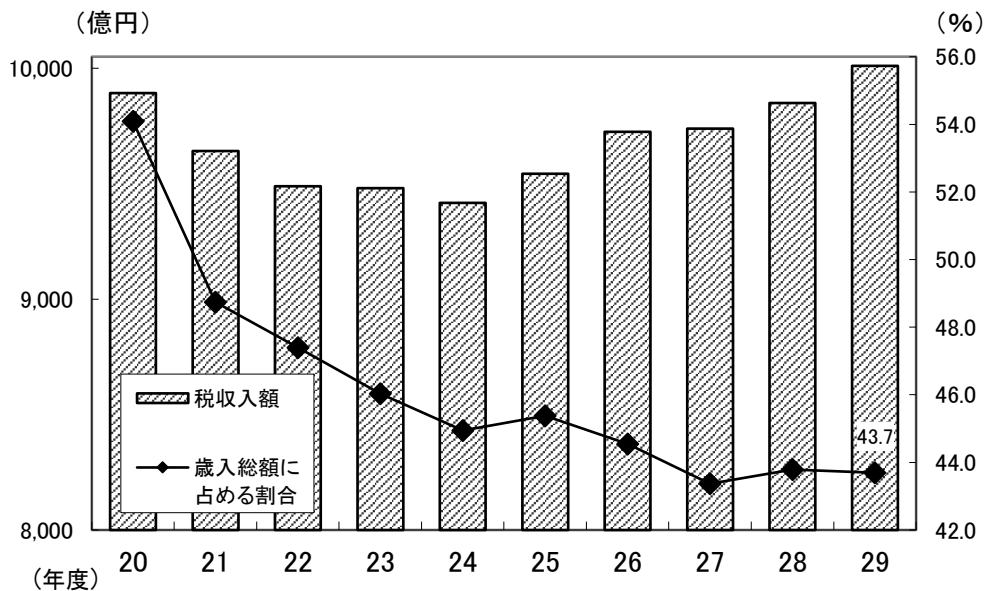
○徴収率は、現年課税分が0.1ポイント、滞納繰越分が0.2ポイント上昇したことにより前年度と比較して0.6ポイント改善し、95.7%となった。

## 1 市町村税の収入額の状況

### (1) 税収入額の推移

市町村税の収入額は、引き続き個人所得の増加や固定資産税の税収増などにより、5年連続で増加し、1兆11億円（前年度比161億円・1.6%増）となり、過去最高を更新するとともに、初めて1兆円超となった。

一方で歳入総額に占める割合は、43.7%となり、前年度と比較して0.1ポイント減少した。



年度	H20	H21	H22	H23	H24	H25	H26	H27	H28	H29
税収入額 A(億円)	9,892	9,641	9,489	9,480	9,417	9,543	9,725	9,739	9,850	10,011
歳入総額 B(億円)	18,289	19,780	20,018	20,594	20,951	21,029	21,832	22,455	22,495	22,910
A/B(%)	54.1	48.7	47.4	46.0	44.9	45.4	44.5	43.4	43.8	43.7

(2) 税目別の収入状況

市町村民税と固定資産税の2つの税目で、市町村税収入額の88.0%を占めている。

○市町村民税

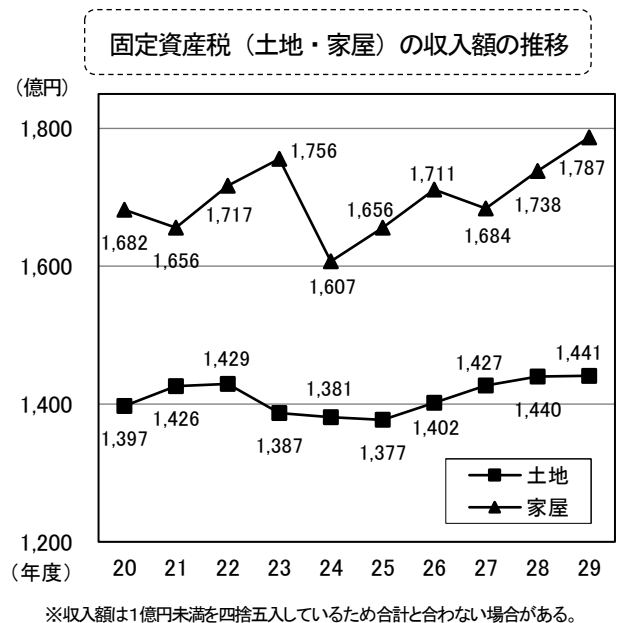
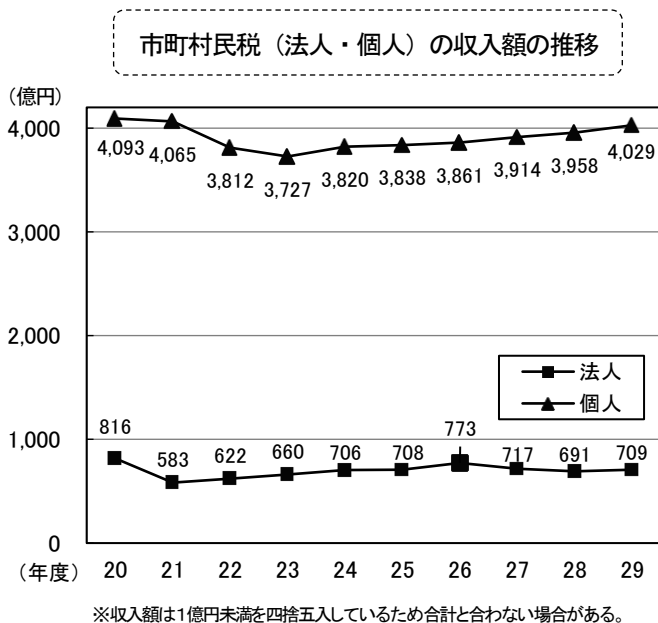
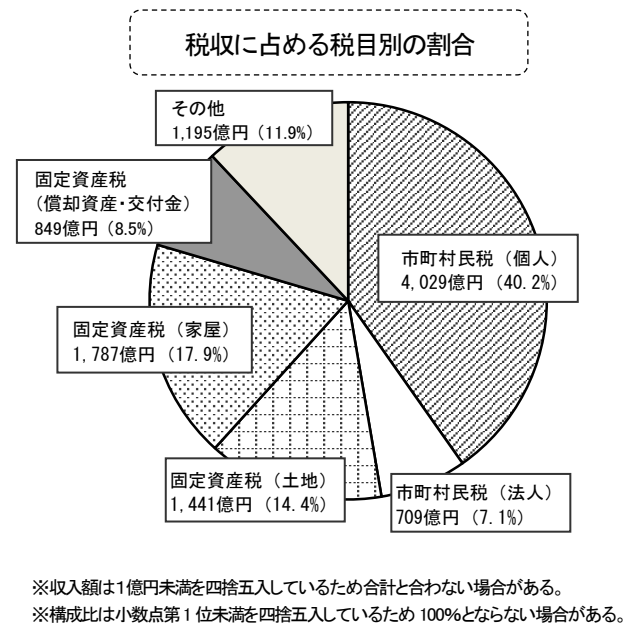
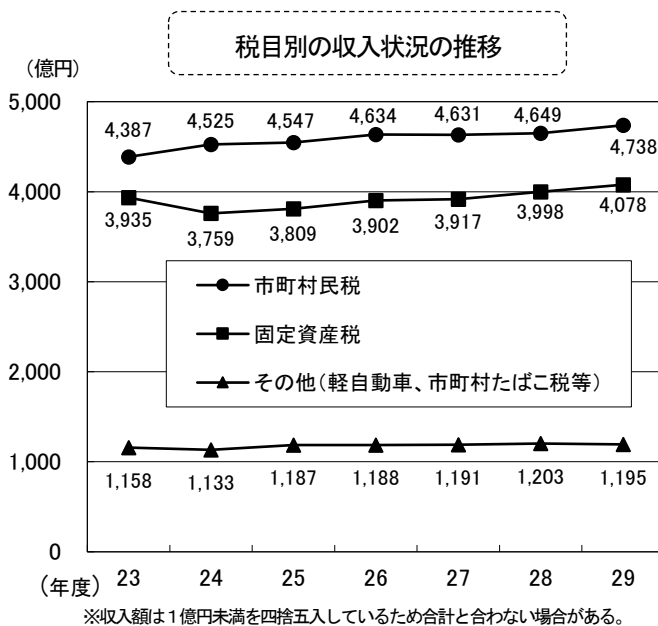
収入額は4,738億円で、前年度と比較して、89億円(1.9%)増加した。

個人分については、個人所得の増加から71億円(1.8%)の増となり、法人分についても、好調な企業業績等を受け18億円(2.5%)の増となった。

○固定資産税

収入額は4,078億円で、前年度と比較して、80億円(2.0%)増加した。

家屋については、新築分の増加が既存家屋の価格下落を上回ったため49億円(2.8%)の増、償却資産については、設備投資等の増加により30億円(3.7%)の増となった。

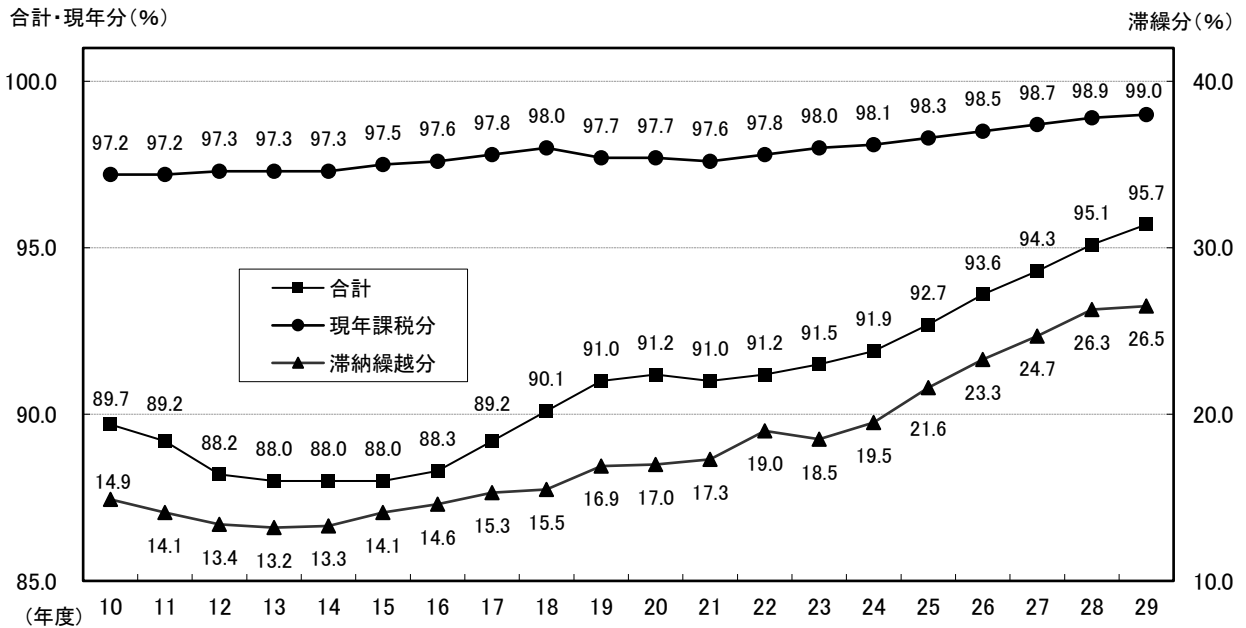


## 2 徴収率の状況

### (1) 徴収率の推移

平成29年度の徴収率は、前年度から0.6ポイント上昇して95.7%となり、各市町村における徴収対策の強化などにより8年連続で上昇した。

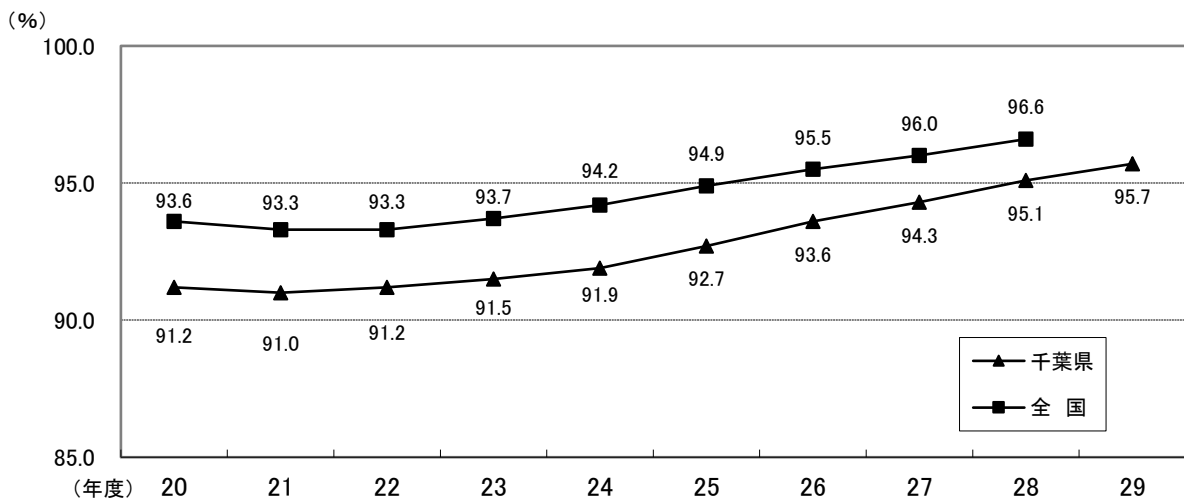
現年課税分の徴収率は99.0%で0.1ポイント、滞納繰越分は26.5%で0.2ポイント上昇した。また、現年課税分は8年連続して、滞納繰越分は6年連続して上昇している。



※徴収率は小数点第1位未満を四捨五入して表示しているため、前年度との増減の数値が表示の数値の差と一致しない場合がある。

### (2) 全国平均との比較

本県の徴収率は、依然として全国平均を下回っているが、その差は徐々に縮まりつつある。  
(平成29年度の全国平均値は、今後公表される予定)



※徴収率は小数点第1位未満を四捨五入して表示している。

### (3) 税目別の徴収率

税目別では、市町村民税が95.3%で対前年度比0.8ポイント上昇、固定資産税が95.9%で対前年度比0.6ポイント上昇した。

税目	現年課税分	滞納繰越分	合計
市町村民税	98.8 (+0.1)	28.2 (+1.1)	95.3 (+0.8)
固定資産税	99.1 (+0.1)	24.4 (▲0.9)	95.9 (+0.6)
その他(軽自動車税、市町村たばこ税等)	99.3 (+0.1)	25.0 (▲0.6)	96.8 (+0.2)
合計	99.0 (+0.1)	26.5 (+0.2)	95.7 (+0.6)

※単位：%、( )内は対前年度増減ポイント  
 ※徴収率は小数点第1位未満を四捨五入している。

### (4) 市町村別の徴収率の状況

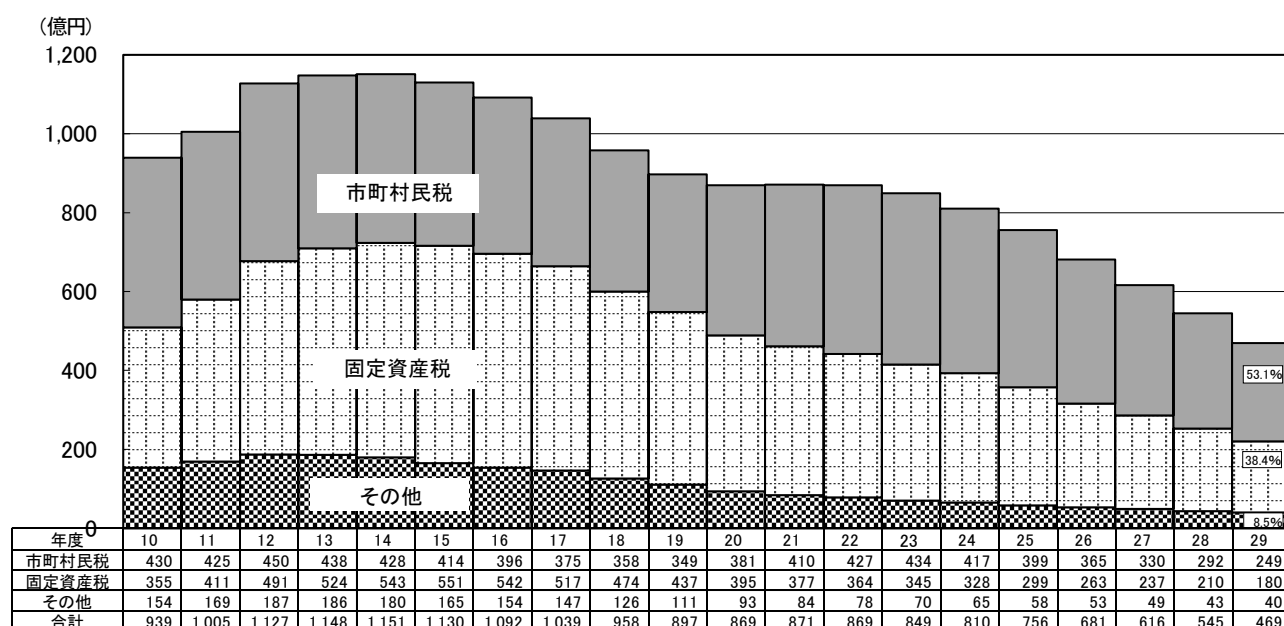
9団体が90%未満となっており、その中でも1団体は85%を下回っている。

徴収率区分	平成29年度		平成28年度		団体数の増減
	団体数	全体に占める割合	団体数	全体に占める割合	
徴収率98%以上	1団体	1.9%	1団体	1.9%	-
徴収率97%以上～98%未満	6団体	11.1%	2団体	3.7%	4団体
徴収率95%以上～97%未満	11団体	20.4%	10団体	18.5%	1団体
徴収率90%以上～95%未満	27団体	50.0%	24団体	44.4%	3団体
徴収率85%以上～90%未満	8団体	14.8%	16団体	29.6%	▲8団体
徴収率80%以上～85%未満	1団体	1.9%	1団体	1.9%	-

※全体に占める割合は、小数点第1位未満を四捨五入しているため、合計して100%にならない場合がある。

## 3 滞納繰越額の状況

前年度収入未済額が繰り越された滞納繰越額は、平成14年度の1,151億円をピークに減少しており、平成29年度の滞納繰越額も469億円で、前年度に比べ76億円(13.9%)減少した。



※滞納繰越額は1億円未満を四捨五入しているため合計と合わない場合がある。