

# 令和4年「落花生」生育情報 (第4報)

令和4年11月4日  
千葉県農林水産部  
生産振興課

※本資料は、落花生生産者へ落花生の生育情報を提供するものです。  
調査地点で収穫状況をまとめたものであり、県内全域の収量を保証するものではありません。

## 1 令和4年産落花生の作柄

### 1) 生育概況

各調査ほ場の収穫調査の結果は、表1のとおりです。

本年は、生育初期にあたる6月中下旬から7月下旬にかけて、平均気温、日照時間ともに高く、地上部の生育が確保されました。降雨について、6月中旬から7月初旬にかけては少なかったものの、その後は適度に降雨があり、莢の充実も進みました。以上のことから、さや実数は平年並み～やや多く、乾燥さや実重は平年より多くなりました。一方で「おおまさりネオ」は一部のほ場で干ばつの影響を受け、さや実数はやや少なく、乾燥さや実重は平年並みとなりました。

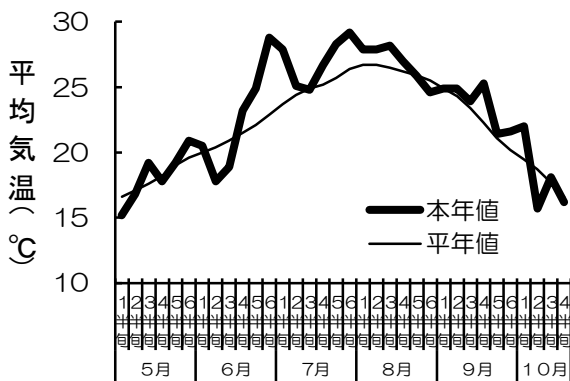


図1 気温の推移（アメダス、佐倉）

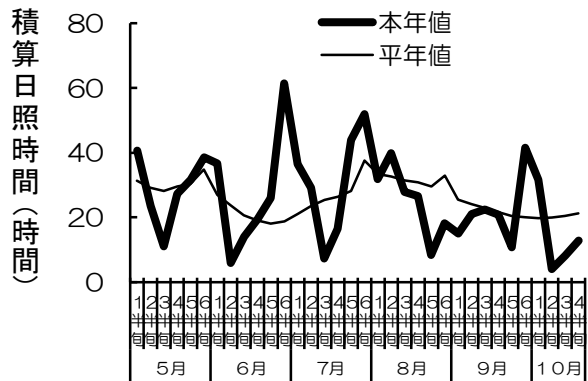


図2 日照時間の推移（アメダス、佐倉）

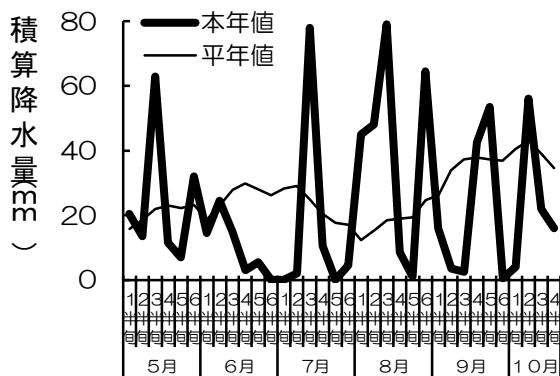


図3 降水量の推移（アメダス、佐倉）

### 2) 乾燥の状況

本年度は、9月中旬以降、断続的に降雨に遭遇していることから、地干し後の野積み（ぼっち積み）が遅れており、地干し中の降雨によるカビの発生や、乾燥の遅れが懸念されます。「落花生」生育情報（第3報）に記載のとおり、適切な乾燥方法を実施するように努めましょう。



表 1 落花生収穫時調査結果（調査用のサンプルは、収穫後、乾燥機で通風乾燥させた）

品種名	年次	は種日	開花期	収穫日	さや実数 (個/m <sup>2</sup> )	乾燥 さや実重 (g/m <sup>2</sup> )	全粒重 (g/m <sup>2</sup> )	上中実		むき実 歩合 (%)	上中実 百粒重 (g)	上中実 歩合 (%)
								粒数 (個/m <sup>2</sup> )	粒重 (g/m <sup>2</sup> )			
千葉 半立	本年	5/27	7/6	9/29	222 (106%)	406 (132%)	283	315	267	69	85	94
	前年	5/28	7/10	10/12	226	339	222	260	197	65	75	88
	平年	5/31	7/10	10/6	210	309	211	256	195	67	76	91
ナカテ ユタカ	本年	5/27	7/1	9/14	270 (121%)	498 (132%)	351	378	336	71	90	96
	前年	5/23	6/28	9/13	208	358	255	292	243	71	82	95
	平年	5/22	6/30	9/15	223	376	266	301	254	71	84	95
Qなっつ	本年	6/1	7/5	9/21	232 (102%)	460 (115%)	329	374	315	71	82	96
	前年	6/1	7/6	9/26	195	313	215	248	199	68	77	92
	平年	5/30	7/6	9/24	228	398	277	306	263	68	80	94
おお まさり ネオ	本年	5/23	7/1	9/23	139 (84%)	366 (93%)	234	216	225	64	104	96
	前年	5/23	7/1	9/25	166	394	495	220	234	63	106	94
	平年	—	—	—	—	—	—	—	—	—	—	—

\* 本年値は、各調査地点の平均値。「千葉半立」は千葉・印旛・香取地区、「ナカテユタカ」は千葉・海匝・長生地区、「Qなっつ」は印旛・香取・長生地区、「おおまさりネオ」は千葉・印旛・君津地区。

\* 平年値は、圃場変更がない限りは過去7年間（「千葉半立」、「ナカテユタカ」）または過去6年間（「Qなっつ」）の調査データから最大・最小を除く平均。ただし、「おおまさりネオ」は前年との比較値。カッコ内は平年対比（「おおまさりネオ」については前年対比）。

\* 開花期は、1輪でも花が咲き始めた株がほ場全体の50%に達した日。

表2 (参考) 落花生研究室(八街市)の落花生収穫時調査結果

(調査用のサンプルは、収穫後、乾燥機で通風乾燥させた)

品種名	播種日	開花期	収穫日	さや実数 (個/m <sup>2</sup> )	乾燥 さや実重 (g/m <sup>2</sup> )	全粒重 (g/m <sup>2</sup> )	上中実		むき実 歩合 (%)	上中実 百粒重 (g)	上中実 歩合 (%)
							粒数 (個/m <sup>2</sup> )	粒重 (g/m <sup>2</sup> )			
千葉半立	5/20	6/30	10/3	301 (103%)	463 (115%)	317	362	288	69	80	91
標 ナカテユタカ	5/20	6/28	9/16	285 (116%)	481 (130%)	340	377	324	71	86	95
播 Qなっつ	5/20	6/29	9/16	241 (89%)	435 (112%)	299	334	284	69	85	95
おおまさりネオ	5/20	6/28	9/26	146 (65%)	382 (96%)	235	231	225	62	97	96
千葉半立	6/9	7/11	10/14	290 (113%)	486 (131%)	350	408	325	72	80	93
晩 ナカテユタカ	6/9	7/8	9/26	265 (110%)	506 (132%)	375	417	365	74	88	97
播 Qなっつ	6/9	7/10	9/27	245 (103%)	490 (132%)	353	385	340	72	89	96
おおまさりネオ	6/9	7/8	10/6	141 (61%)	457 (112%)	303	249	298	66	120	98

\*落花生研究室のすべての品種の栽植密度は、5,128株/10a。

\*各品種ともにかん水せずに栽培した。

\*カッコ内は、平成29～令和3年の平均値対比を示す