

園芸市場情報

令和5年2月号

www.pref.chiba.lg.jp/ryuhan/engei/

発行：千葉県農林水産部流通販売課
首都圏マーケティングセンター
住所：〒143-0001 東京都大田区東海3-2-1
大田市場事務棟4F
電話：03-5492-5416・5407
FAX：03-5492-5407

2月の相場見通しは？！

野菜類は、入荷量は前年並、相場は前年をやや上回るか！

果実類は、入荷量は前年をやや上回り、相場はやや下回るか！

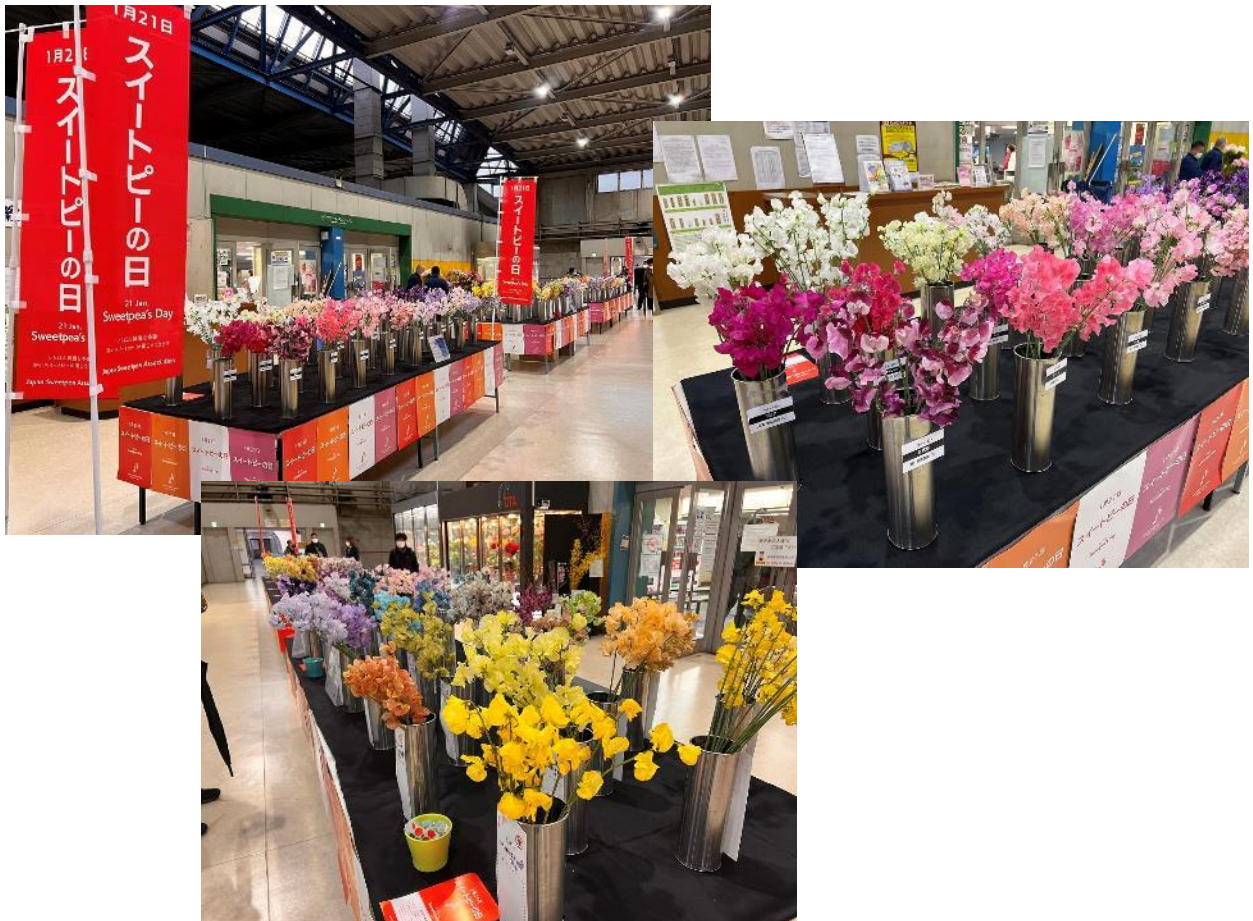
花き は、入荷量は前年をやや上回り、相場も前年をやや上回るか！

<今月の写真>

スイートピーの日

1月21日(土)はスイートピーの日です。これは、スイートピーの花弁が上から旗弁(1枚)、翼弁(2枚)、竜骨弁(1枚)となっていることから、1-2-1 で 1/21 が指定されたとのことです。偶然にも、昭和 57 年(1982 年)、松田聖子さんの「赤いスイートピー」がリリースされた日でもあるとのこと。

スイートピーの主な産地は宮崎県です。ちょうどスイートピーの最盛期に重なるとのことで、場内で展示が行われました。



CONTENTS (目次)

| | |
|-----------------------------|----|
| I 青果情報 | 1頁 |
| 1月（中旬まで）の経過 | |
| 東京都中央卸売市場の主要品目の入荷量と価格 | |
| 2月の見通し | |
| 今月の青果物 特集「いちご類」 | |
| II 花き（切花）情報 | 6頁 |
| 1月（中旬まで）の経過（販売経過、品目別経過） | |
| 2月の見通し（ストック、カーネーション） | |
| 12月の入荷量と単価の経過 <<確定値>> | |
| III 千葉県内市場における園芸品の市況概況 | 7頁 |
| 12月の青果物と花き | |
| IV やっちゃんば閑話 | 8頁 |
| 「2023年の販売キーワードは？」 | |
| V 首都圏掲示板 | 9頁 |
| 「仙台市内で初の「千葉県フェア」を開催しました。」 | |
| 「千葉県フェア」でデジタルサイネージを掲示しました。」 | |

用語解説

| | | | | | |
|-------------------|------|---------------------------|-----------|-----|----------|
| 園芸市場情報に使用する主な用語解説 | 急騰 | : 前日に比べ大幅に価格が上がる。(3割程度以上) | 変動の幅を示す用語 | 平年並 | : ±2%以内 |
| | 強い | : 前日に比べ10%程度以上価格が上がる。 | | やや | : ±3~5% |
| | 強保合 | : 前日に比べ5%程度以上価格が上がる。 | | かなり | : ±6~15% |
| | 保合 | : 前日とほとんど同じ価格。 | | 大幅 | : ±16%以上 |
| | 弱保合 | : 前日に比べ5%程度以上価格が下がる。 | | | |
| | 弱い | : 前日に比べ10%程度以上価格が下がる。 | | | |
| | 急落 | : 前日に比べ大幅に価格が下がる。(3割程度以上) | | | |
| | まちまち | : 産地、品種により、価格の騰落が異なること。 | | | |

I 青果情報

1 12月下旬～1月中旬までの経過

| | |
|-----|---|
| 気 象 | <p>12月下旬の気温は、北海道を除き全国的に低くなった。1月に入ってから、北海道で低く、その他の地域で高かった。</p> <p>降水量は、12月下旬は全国的に平年並以上であったが、1月に入ると近畿地方以西で多く、その他の地域では平年より少ない地域が多かった。</p> <p>日照時間は、12月下旬は東日本の日本海側、沖縄・奄美で平年よりかなり短く、その他の地域は平年並だった。1月に入り、中国から東北地方にかけての日本海側、北海道で平年よりかなり長い地域が多く、そのほかの地域は平年並だった。</p> |
|-----|---|

野菜類

| | |
|-----|--|
| 入荷量 | <p>12月下旬から1月中旬の入荷量は、生育が前進した「ほうれんそう」や前年不作だった「ばれいしょ」が前年に比べかなり多くなった。一方、「キャベツ類」はかなり少なくなった。</p> <p>野菜全体では、12月下旬から1月中旬の入荷量は108,591t（前年比97.0%）と前年をやや下回った。</p> |
| 相 場 | <p>前月に引き続き、重量野菜の「だいこん」「はくさい」「キャベツ類」は前年を大幅に上回ったものの、全体的に安値基調で推移した。</p> <p>一方、前年が不作で大幅な高値であった「たまねぎ」「ばれいしょ」は前年を大幅に下回る安値となった。</p> <p>野菜全体では、12月下旬から1月中旬の価格は272円/kg（前年比105.7%）と前年をかなり上回った。</p> |

果実類

| | |
|-----|---|
| 入荷量 | <p>「みかん類」「りんご類」「かんきつ類」「いちご類」を中心に入荷。</p> <p>「みかん類」は「普通みかん」中心となり、静岡を除く産地で前年に比べ入荷量は少ないため、前年をかなり下回った。前年着果数が少なかった「りんご類」は、生育順調で前年を大幅に上回った。「いちご類」は生育が回復し、前年は寒波の影響で少なかったこともあり、入荷量は前年をかなり上回った。</p> <p>果実全体では、12月下旬から1月中旬の入荷量は36,886t（前年比98.4%）と前年並だった。</p> |
| 相 場 | <p>「みかん類」「かんきつ類」は前年をかなり上回り、「りんご類」は高単価で推移した前年を大幅に下回った。「いちご類」も前年をかなり下回った。</p> <p>果実全体では、12月下旬から1月中旬の価格は521円/kg（前年比103.5%）と前年をやや上回った。</p> |

東京都中央卸売市場における入荷量と価格

2023年12月下旬～1月中旬

(単位:t、%、円/kg)

| 品目 | 12月下旬 | | | | 1月上旬 | | | | 1月中旬 | | | | 12月下旬～1月中旬合計 | | | |
|-------------|----------------|-------------|------------|--------------|----------------|--------------|------------|--------------|----------------|-------------|------------|--------------|------------------|-------------|------------|--------------|
| | 開市日数 本年7日・前年8日 | | | | 開市日数 本年4日・前年4日 | | | | 開市日数 本年8日・前年8日 | | | | 開市日数 本年19日・前年20日 | | | |
| | 入荷量 | 前年比 | 価格 | 前年比 | 入荷量 | 前年比 | 価格 | 前年比 | 入荷量 | 前年比 | 価格 | 前年比 | 入荷量 | 前年比 | 価格 | 前年比 |
| 野菜総量 | 39,640 | 91.3 | 287 | 107.4 | 28,650 | 114.9 | 294 | 107.7 | 40,301 | 92.5 | 241 | 101.2 | 108,591 | 97.0 | 272 | 105.7 |
| うち外国産 | 760 | 84.9 | 426 | 121.8 | 434 | 70.9 | 423 | 149.6 | 671 | 65.1 | 426 | 162.2 | 1,865 | 73.5 | 426 | 142.6 |
| 果実総量 | 17,394 | 95.7 | 482 | 100.4 | 6,736 | 110.7 | 653 | 106.8 | 12,756 | 96.5 | 504 | 103.8 | 36,886 | 98.4 | 521 | 103.5 |
| うち外国産 | 891 | 76.3 | 264 | 127.2 | 591 | 93.2 | 257 | 115.1 | 929 | 85.0 | 245 | 107.8 | 2,412 | 83.3 | 255 | 116.7 |

主要品目一覧(都中央全体)

(単位:t、%、円/kg)

| 品目 (野菜) | 12月下旬 | | | | 1月上旬 | | | | 1月中旬 | | | | 12月下旬～1月中旬合計 | | | |
|------------|-------|-------|-------|-------|-------|-------|-------|-------|-------|-------|-------|-------|--------------|-------|-------|-------|
| | 入荷量 | 前年比 | 価格 | 前年比 | 入荷量 | 前年比 | 価格 | 前年比 | 入荷量 | 前年比 | 価格 | 前年比 | 入荷量 | 前年比 | 価格 | 前年比 |
| だいこん | 3,570 | 85.4 | 91 | 118.1 | 3,128 | 115.0 | 111 | 125.8 | 3,394 | 91.0 | 81 | 121.1 | 10,093 | 94.9 | 94 | 122.9 |
| にんじん | 2,795 | 93.3 | 135 | 110.1 | 1,436 | 133.0 | 127 | 111.5 | 2,619 | 96.3 | 111 | 105.5 | 6,851 | 100.8 | 124 | 108.7 |
| はくさい | 5,075 | 88.9 | 48 | 143.3 | 3,788 | 115.8 | 47 | 120.6 | 4,422 | 81.8 | 45 | 111.8 | 13,285 | 92.4 | 47 | 125.2 |
| キャベツ類 | 3,734 | 81.7 | 87 | 138.3 | 3,136 | 92.7 | 111 | 149.8 | 4,900 | 85.1 | 97 | 126.8 | 11,771 | 85.9 | 98 | 136.7 |
| ほうれんそう | 464 | 89.9 | 632 | 127.9 | 403 | 143.4 | 699 | 113.2 | 577 | 114.8 | 516 | 86.0 | 1,443 | 111.1 | 604 | 107.6 |
| ねぎ | 2,153 | 99.7 | 328 | 109.9 | 1,401 | 128.7 | 342 | 97.9 | 2,048 | 96.8 | 227 | 93.8 | 5,602 | 104.4 | 295 | 102.8 |
| レタス類 | 2,154 | 93.0 | 277 | 107.7 | 1,891 | 119.2 | 319 | 112.3 | 2,274 | 97.1 | 248 | 97.8 | 6,319 | 101.2 | 279 | 106.3 |
| きゅうり | 1,150 | 81.6 | 711 | 179.3 | 1,417 | 112.7 | 492 | 148.8 | 1,429 | 83.6 | 420 | 121.6 | 3,996 | 91.3 | 529 | 148.0 |
| なす | 380 | 92.7 | 427 | 101.8 | 490 | 112.9 | 357 | 103.2 | 508 | 85.1 | 410 | 101.2 | 1,378 | 95.6 | 396 | 101.1 |
| トマト | 1,358 | 95.1 | 417 | 91.2 | 1,599 | 111.7 | 352 | 98.8 | 1,835 | 92.1 | 338 | 103.5 | 4,791 | 98.8 | 365 | 97.6 |
| ピーマン | 401 | 71.6 | 644 | 175.2 | 411 | 109.3 | 731 | 175.9 | 545 | 76.7 | 700 | 136.4 | 1,357 | 82.4 | 693 | 157.0 |
| さといも | 677 | 93.6 | 342 | 102.4 | 85 | 148.7 | 313 | 104.5 | 207 | 102.9 | 309 | 107.2 | 970 | 98.7 | 332 | 103.0 |
| ばれいしょ類 | 2,622 | 107.2 | 125 | 57.0 | 1,453 | 155.4 | 131 | 56.2 | 2,608 | 100.1 | 134 | 55.3 | 6,683 | 111.6 | 130 | 56.1 |
| たまねぎ | 3,113 | 99.1 | 108 | 59.5 | 1,707 | 134.6 | 120 | 62.9 | 3,524 | 107.3 | 121 | 64.6 | 8,344 | 108.5 | 116 | 62.5 |
| 生しいたけ | 260 | 84.3 | 1,322 | 112.7 | 179 | 83.8 | 1,273 | 118.5 | 197 | 72.6 | 1,077 | 112.6 | 637 | 80.1 | 1,232 | 114.9 |
| かぼちゃ | 538 | 79.2 | 275 | 117.7 | 260 | 71.2 | 299 | 170.1 | 497 | 74.3 | 340 | 182.4 | 1,295 | 75.6 | 305 | 150.2 |
| さやえんどう | 45 | 75.7 | 1,425 | 136.6 | 35 | 96.2 | 1,147 | 131.7 | 58 | 76.5 | 1,113 | 122.6 | 138 | 80.3 | 1,223 | 129.2 |
| かんしょ | 1,132 | 100.0 | 290 | 96.5 | 438 | 134.7 | 263 | 90.1 | 1,161 | 95.8 | 263 | 91.0 | 2,732 | 102.3 | 274 | 93.2 |
| かぶ | 395 | 87.8 | 139 | 114.5 | 243 | 104.1 | 172 | 105.0 | 418 | 95.7 | 140 | 107.0 | 1,056 | 94.3 | 147 | 109.8 |
| ごぼう | 407 | 97.5 | 337 | 99.9 | 109 | 108.4 | 377 | 134.1 | 189 | 89.6 | 370 | 112.8 | 705 | 96.7 | 352 | 107.7 |
| こまつ菜 | 391 | 92.3 | 396 | 105.8 | 353 | 133.2 | 428 | 100.4 | 389 | 104.3 | 362 | 86.1 | 1,134 | 106.7 | 394 | 97.7 |
| こねぎ | 127 | 86.4 | 1,044 | 106.9 | 97 | 106.5 | 1,202 | 105.8 | 134 | 89.2 | 1,029 | 112.8 | 358 | 92.1 | 1,081 | 109.3 |
| 糸みつば | 109 | 90.5 | 1,958 | 108.8 | 53 | 92.2 | 1,590 | 109.6 | 37 | 97.2 | 551 | 108.6 | 198 | 92.1 | 1,600 | 108.1 |
| しゅんぎく | 111 | 92.8 | 1,460 | 103.8 | 89 | 108.5 | 1,233 | 97.0 | 92 | 103.2 | 640 | 89.9 | 292 | 100.4 | 1,132 | 98.0 |
| にら | 182 | 90.1 | 1,125 | 107.0 | 136 | 104.7 | 1,182 | 102.9 | 225 | 91.0 | 1,016 | 110.1 | 543 | 93.8 | 1,094 | 107.5 |
| セルリー | 232 | 89.6 | 206 | 117.4 | 142 | 90.5 | 243 | 137.6 | 230 | 92.5 | 247 | 142.0 | 604 | 90.9 | 230 | 131.5 |
| カリフラワー | 145 | 74.4 | 235 | 107.8 | 83 | 102.5 | 255 | 113.2 | 201 | 142.3 | 216 | 93.4 | 429 | 102.8 | 230 | 102.7 |
| ブロッコリー | 928 | 90.0 | 410 | 119.6 | 839 | 121.9 | 431 | 117.8 | 1,274 | 113.6 | 377 | 91.1 | 3,041 | 107.1 | 402 | 106.8 |
| サラダな | 23 | 104.0 | 668 | 95.1 | 13 | 83.2 | 602 | 104.0 | 19 | 92.2 | 529 | 116.8 | 55 | 94.2 | 604 | 104.1 |
| パセリ | 26 | 107.2 | 1,478 | 67.3 | 10 | 103.2 | 1,304 | 66.6 | 14 | 113.8 | 1,150 | 85.2 | 50 | 108.1 | 1,350 | 70.4 |
| チンゲンサイ | 90 | 95.3 | 322 | 107.5 | 75 | 117.4 | 345 | 102.3 | 114 | 102.1 | 308 | 92.5 | 279 | 103.3 | 322 | 100.0 |
| エンダイブ | 2 | 77.1 | 1,401 | 150.2 | 1 | 58.3 | 1,558 | 163.0 | 2 | 97.1 | 1,486 | 217.2 | 5 | 80.4 | 1,454 | 170.2 |
| ミニトマト | 648 | 105.4 | 529 | 79.9 | 658 | 116.1 | 503 | 89.8 | 652 | 86.3 | 539 | 101.8 | 1,958 | 101.1 | 523 | 90.2 |
| とうもろこし | 3 | 113.0 | 309 | 73.3 | 0 | 11.8 | 258 | 62.4 | 1 | 33.4 | 384 | 90.4 | 5 | 53.3 | 322 | 76.5 |
| いんげん | 53 | 66.3 | 1,258 | 166.5 | 43 | 94.9 | 1,215 | 160.0 | 63 | 91.3 | 992 | 112.1 | 159 | 81.9 | 1,140 | 142.0 |
| そらまめ | 30 | 140.3 | 649 | 74.7 | 16 | 102.2 | 715 | 83.7 | 31 | 71.3 | 737 | 103.3 | 76 | 95.6 | 698 | 89.3 |
| えだまめ | 5 | 118.4 | 1,602 | 86.2 | 2 | 131.1 | 1,185 | 80.8 | 2 | 69.7 | 2,430 | 109.3 | 9 | 105.7 | 1,685 | 88.3 |
| やまといも | 49 | 89.9 | 661 | 113.7 | 15 | 91.7 | 654 | 113.4 | 31 | 81.6 | 649 | 116.9 | 95 | 87.3 | 656 | 114.7 |
| 根しょうが | 60 | 88.6 | 523 | 89.6 | 35 | 112.4 | 555 | 89.2 | 51 | 90.4 | 575 | 93.4 | 146 | 94.1 | 549 | 91.0 |
| マッシュルーム | 35 | 94.6 | 1,246 | 95.3 | 28 | 122.5 | 1,022 | 101.7 | 37 | 79.3 | 1,014 | 109.0 | 100 | 94.0 | 1,097 | 101.8 |

| 品目 (果実) | 12月下旬 | | | | 1月上旬 | | | | 1月中旬 | | | | 12月下旬～1月中旬合計 | | | |
|-------------|--------|-------|-------|-------|-------|-------|-------|-------|-------|---------|-------|-------|--------------|-------|-------|-------|
| | 入荷量 | 前年比 | 価格 | 前年比 | 入荷量 | 前年比 | 価格 | 前年比 | 入荷量 | 前年比 | 価格 | 前年比 | 入荷量 | 前年比 | 価格 | 前年比 |
| みかん類 | 11,307 | 89.5 | 303 | 103.4 | 2,528 | 91.0 | 301 | 108.8 | 5,129 | 92.5 | 317 | 114.8 | 18,964 | 90.5 | 307 | 107.0 |
| (早生みかん) | 1,242 | 93.2 | 305 | 111.5 | 203 | 92.6 | 368 | 112.1 | 330 | 94.3 | 398 | 115.1 | 1,775 | 93.3 | 330 | 112.4 |
| (普通みかん) | 10,063 | 89.1 | 303 | 102.5 | 2,325 | 90.9 | 295 | 108.4 | 4,799 | 92.4 | 311 | 114.7 | 17,187 | 90.2 | 304 | 106.4 |
| かんきつ類 | 946 | 91.3 | 474 | 104.6 | 906 | 110.7 | 360 | 106.1 | 2,265 | 80.4 | 390 | 107.8 | 4,117 | 88.1 | 403 | 106.5 |
| りんご類 | 2,169 | 129.2 | 379 | 86.1 | 1,160 | 146.3 | 320 | 79.4 | 2,249 | 111.5 | 319 | 84.8 | 5,578 | 124.2 | 342 | 84.6 |
| (ふじ) | 1,716 | 135.6 | 347 | 82.0 | 915 | 155.9 | 305 | 76.0 | 1,851 | 114.6 | 311 | 82.7 | 4,483 | 129.3 | 323 | 81.4 |
| いちご類 | 811 | 92.2 | 2,593 | 97.4 | 1,270 | 131.5 | 1,924 | 94.7 | 1,406 | 112.1 | 1,598 | 89.2 | 3,486 | 112.5 | 1,948 | 92.2 |
| (とちおとめ) | 319 | 77.6 | 2,517 | 98.4 | 463 | 110.9 | 1,718 | 98.0 | 489 | 91.2 | 1,442 | 88.4 | 1,270 | 93.1 | 1,812 | 93.0 |
| (あまおう) | 96 | 74.9 | 2,803 | 96.3 | 163 | 85.4 | 2,559 | 100.5 | 171 | 78.7 | 2,100 | 97.9 | 429 | 80.2 | 2,431 | 98.4 |
| メロン類 | 215 | 129.7 | 1,234 | 86.8 | 59 | 95.5 | 1,369 | 102.7 | 114 | 94.0 | 1,242 | 101.4 | 388 | 111.2 | 1,257 | 94.0 |
| (アールスメロン) | 150 | 115.9 | 1,408 | 87.1 | 39 | 80.6 | 1,701 | 111.7 | 72 | 91.9 | 1,544 | 102.4 | 261 | 101.9 | 1,489 | 95.1 |
| (すいか大王) | 42 | 174.1 | 253 | 89.8 | 7 | 690.3 | 234 | 32.1 | 8 | 108.9 | 304 | 68.7 | 57 | 174.4 | 258 | 77.6 |
| すいか類 | 42 | 170.4 | 253 | 88.9 | 7 | 517.2 | 234 | 36.1 | 13 | 171.2 | 316 | 71.4 | 62 | 184.1 | 264 | 79.0 |
| (シャインマスカット) | 95 | 127.3 | 2,624 | 97.0 | 17 | 227.3 | 2,840 | 98.7 | 39 | 176.9 | 2,909 | 93.1 | 150 | 145.0 | 2,722 | 97.0 |
| ぶどう類 | 118 | 114.4 | 2,237 | 101.3 | 29 | 161.8 | 1,949 | 100.9 | 53 | 111.7 | 2,279 | 126.3 | 200 | 118.6 | 2,207 | 106.9 |
| 日本なし類 | 13 | 81.3 | 365 | 74.3 | 1 | 306.8 | 371 | 63.1 | 4 | 17162.5 | 305 | 33.4 | 18 | 109.7 | 352 | 71.3 |
| かき類 | 489 | 143.5 | 344 | 71.4 | 111 | 234.7 | 371 | 76.4 | 247 | 174.4 | 384 | 78.7 | 847 | 159.9 | 359 | 74.2 |

主要品目一覧(都中央千葉県産)

| 品目 (野菜) | 12月下旬 | | | | 1月上旬 | | | | 1月中旬 | | | | 12月下旬～1月中旬合計 | | | |
|------------|-------|-------|-------|-------|-------|-------|-------|-------|-------|-------|-----|-------|--------------|-------|-------|-------|
| | 入荷量 | 前年比 | 価格 | 前年比 | 入荷量 | 前年比 | 価格 | 前年比 | 入荷量 | 前年比 | 価格 | 前年比 | 入荷量 | 前年比 | 価格 | 前年比 |
| だいこん | 1,682 | 82.9 | 86 | 116.0 | 1,661 | 121.6 | 108 | 122.3 | 1,722 | 95.4 | 81 | 125.4 | 5,065 | 97.4 | 92 | 122.8 |
| にんじん | 2,257 | 91.9 | 133 | 112.6 | 1,235 | 133.0 | 129 | 111.2 | 2,097 | 97.1 | 112 | 104.7 | 5,589 | 100.8 | 124 | 109.6 |
| キャベツ類 | 631 | 66.3 | 84 | 126.0 | 688 | 99.3 | 108 | 141.0 | 983 | 82.8 | 99 | 125.4 | 2,302 | 81.3 | 97 | 131.5 |
| ほうれんそう | 37 | 97.2 | 594 | 142.6 | 26 | 153.4 | 554 | 113.1 | 36 | 96.9 | 421 | 81.9 | 99 | 107.3 | 520 | 110.8 |
| ねぎ | 612 | 114.2 | 339 | 104.6 | 446 | 135.0 | 329 | 91.6 | 577 | 96.3 | 228 | 88.8 | 1,636 | 111.6 | 297 | 97.6 |
| レタス類 | 113 | 78.4 | 332 | 131.2 | 118 | 126.1 | 354 | 117.0 | 100 | 76.2 | 299 | 97.9 | 332 | 89.7 | 330 | 116.1 |
| きゅうり | 218 | 82.7 | 620 | 156.3 | 284 | 107.9 | 424 | 134.0 | 211 | 83.9 | 405 | 118.3 | 713 | 91.6 | 478 | 135.9 |
| トマト | 61 | 80.6 | 364 | 91.7 | 76 | 115.8 | 322 | 96.3 | 66 | 103.5 | 286 | 90.4 | 202 | 98.9 | 323 | 91.8 |
| さといも | 46 | 71.7 | 351 | 99.4 | 7 | 102.8 | 338 | 115.8 | 16 | 102.2 | 264 | 115.9 | 69 | 79.7 | 329 | 101.2 |
| かんしょ | 478 | 87.4 | 262 | 96.0 | 274 | 136.1 | 255 | 87.5 | 642 | 99.2 | 251 | 89.9 | 1,393 | 99.9 | 255 | 91.8 |
| かぶ | 307 | 82.6 | 137 | 112.8 | 214 | 102.7 | 172 | 103.9 | 351 | 96.0 | 140 | 105.0 | 872 | 92.2 | 147 | 108.1 |
| こまつ菜 | 32 | 143.8 | 320 | 94.8 | 17 | 132.4 | 356 | 90.9 | 22 | 112.9 | 354 | 94.4 | 71 | 130.0 | 340 | 93.3 |
| しゅんぎく | 33 | 80.4 | 1,455 | 99.0 | 29 | 102.7 | 1,198 | 99.1 | 36 | 94.7 | 664 | 91.5 | 97 | 91.3 | 1,090 | 95.7 |
| サラダな | 13 | 110.8 | 651 | 93.5 | 7 | 109.0 | 557 | 112.1 | 10 | 100.1 | 492 | 127.1 | 30 | 106.5 | 574 | 106.8 |
| パセリ | 17 | 110.6 | 1,280 | 60.6 | 7 | 109.0 | 1,042 | 57.0 | 9 | 139.3 | 872 | 67.6 | 33 | 116.7 | 1,121 | 60.1 |
| ミニトマト | 64 | 96.8 | 546 | 86.2 | 60 | 88.7 | 547 | 120.1 | 64 | 57.7 | 555 | 157.1 | 188 | 76.9 | 549 | 120.2 |
| やまといも | 30 | 94.8 | 622 | 107.5 | 8 | 91.6 | 607 | 108.6 | 19 | 80.3 | 610 | 111.3 | 57 | 89.0 | 616 | 109.1 |

| 品目 (果実) | 12月下旬 | | | | 1月上旬 | | | | 1月中旬 | | | | 12月下旬～1月中旬合計 | | | |
|------------|-------|------|-------|------|------|------|-----|------|------|------|-----|-------|--------------|------|-------|------|
| | 入荷量 | 前年比 | 価格 | 前年比 | 入荷量 | 前年比 | 価格 | 前年比 | 入荷量 | 前年比 | 価格 | 前年比 | 入荷量 | 前年比 | 価格 | 前年比 |
| メロン類 | 3 | 75.4 | 1,071 | 77.9 | 1 | 56.2 | 960 | 77.1 | 1 | 81.5 | 956 | 104.3 | 5 | 72.0 | 1,018 | 82.6 |
| (アールスメロン) | 3 | 79.7 | 1,071 | 75.4 | 1 | 57.2 | 960 | 76.8 | 1 | 91.9 | 956 | 100.3 | 5 | 76.5 | 1,018 | 80.2 |

注) 斜体で表示した品目は、季節的に入れ替えをします。
0は単位に満たないもの。 -は数値の発表がないもの。

前年比10%以上
前年比10%以下

資料: 東京青果物情報センター速報

2 2月の見通し

野菜

低温の影響で「きゅうり」「トマト」等の果菜類は低調な出回りが予想されるが、着果はあるので気温が上がれば順調に出回る見込み。「ねぎ」は引き続き順調な出回り、「キャベツ類」は低温や干ばつの影響で生育遅れや品質低下の懸念はあるものの、平年並の入荷が見込まれる。

野菜全体では、入荷量は前年並、価格は前年をやや上回る見込み。

果実

「りんご類」「いちご類」「かんきつ類」の出回りが中心となる。

入荷量は、「りんご類」は、凍霜害なく量は多い。「いちご類」は1番果から2番果へ連続出荷となり量は多いが、下旬から少なくなる見込み。

価格は、「りんご類」は、量多いが正品少なく平年を上回る可能性がある。コロナ禍で業務需要が落ちている。

果実全体では、入荷量は前年をやや上回り、価格は前年をやや下回る見込み。

| 品目 | 入荷量(t) | | 単価(円/kg) | | 備考 (主産地の生育状況等) |
|-------|--------|-----|----------|-----|---|
| | 前年比 | 平年比 | 前年比 | 平年比 | |
| だいこん | ⇒ | ↘ | ⇒ | ↗ | 主産県は千葉、神奈川県産。降雨により干ばつの影響は緩和されるが、低温の影響は残り、平年をやや下回る出荷量が見込まれる。 |
| にんじん | ⇒ | ⇒ | ↗↗ | ↓↓↓ | 主産県は千葉、埼玉県産。出荷ピークをすぎ、大きな増減なく出回ることから、平年並の出荷量が見込まれる。 |
| キャベツ類 | ⇒ | ⇒ | ⇒ | ⇒ | 主産県は愛知、千葉、神奈川県産。低温や干ばつによる生育停滞により出荷量は増えず、平年並の出荷量が見込まれる。 |
| ねぎ | ⇒ | ⇒ | ↘ | ↓↓↓ | 主産県は千葉、埼玉県産。太物傾向にあるが、低温や干ばつの影響で正品率の低下が見られる。出荷量は平年をやや上回ると見込まれる。 |
| きゅうり | ⇒ | ↘↘ | ⇒ | ↗ | 主産県は高知、宮崎、千葉県産。恵方巻等需要もあり相場はよいが、低温等の影響で出荷量は平年並からやや下回ると見込まれる。 |
| トマト | ⇒ | ↘↘ | ↘ | ↘ | 主産県は熊本、栃木、愛知県産。前年のような病害多発はないが、燃油・資材高騰の影響により、出荷量は平年をやや下回ると見込まれる。 |
| | | | 増加 | 減少 | |

| 凡例 | | | |
|------|-----------------|---------|--------------------|
| ⇒ | 平年並: ±2% | ↗↗, ↘↘ | かなり高, かなり低: ±6~15% |
| ↗, ↘ | やや高, やや低: ±3~5% | ↗↗, ↓↓↓ | 大幅高, 大幅低: ±16%以上 |

3 今月の青果物

いちご類

主要産地のいちご類の入荷量(東京都中央卸売市場)

| 産地 | 2021年度2月入荷量 | 2021年度2月シェア率 |
|----|-------------|--------------|
| 千葉 | 63 t | 1.4 % |
| 栃木 | 2,237 t | 49.2 % |
| 福岡 | 680 t | 14.9 % |
| 茨城 | 551 t | 12.1 % |

| | | | |
|--------|-----------------------------|---------------|---------------|
| 2月入荷予測 | 4,650t(前年比100.4%、平年比101.7%) | | |
| 2月価格予測 | 1,400円(前年比99.2%、平年比101.0%) | | |
| 2月市況予測 | (上旬) 弱い ↘↘ | (中旬) 弱い ↘↘ | (下旬) 弱保合 ↘ |

今後の競合産地の動向は?

東京都中央卸売市場におけるいちご類の中心産地は栃木県です。次いで、福岡県、茨城県、静岡県と続きます。栃木県からの入荷量が総入荷量の半分近くを占め、上記4産地で80%以上の入荷量シェアとなります。

どの産地も8月、9月の高温の影響を受け、花芽分化のばらつきから生育が遅れました。定植後は順調な生育に戻り、年内は前進出荷となりました。

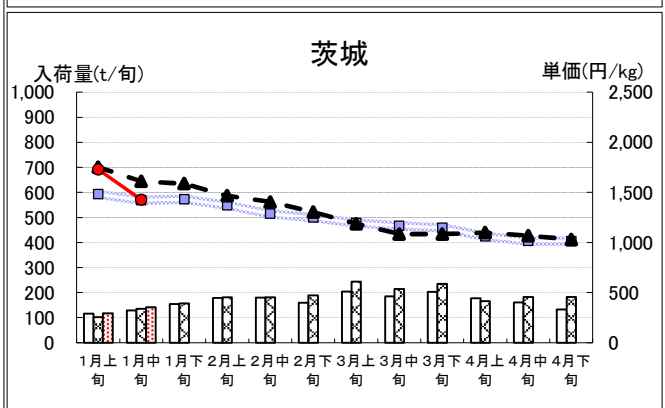
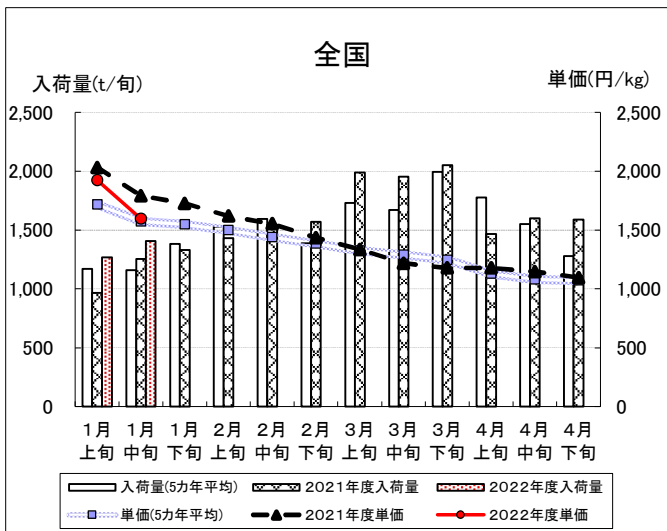
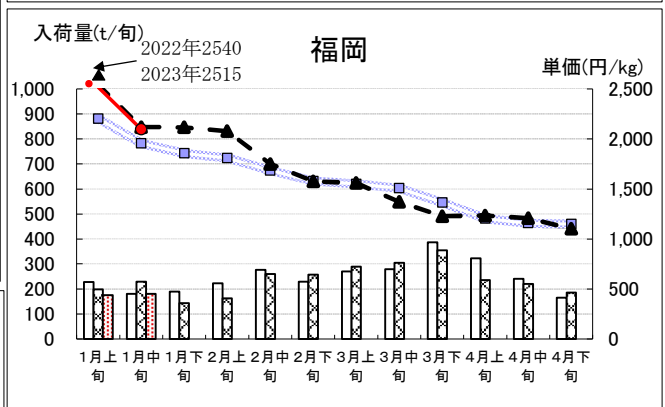
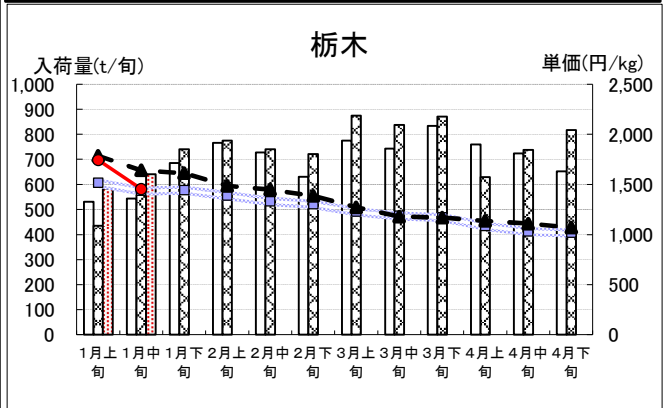
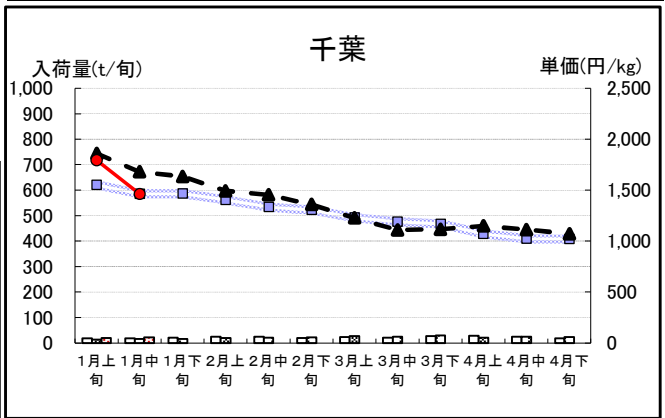
栃木県は、12月下旬からとちあいかの2番果、年始よりとちおとめの2番果の出荷が始まりました。2月中旬から減少傾向になる見込みです。

福岡県は1月下旬から2番果が出始め、順調な出荷が続く見込みで、2月上旬からピークを迎えます。

茨城県は1月末から2月初めに端境期となり、その後、2月中旬のピークへ向けて増量する見込みです。

2月は九州産地は熊本以外、2番果と3番果の間は空かず、順調な出荷となる見込みです。関東産地は2月中旬から減少傾向で、回復は下旬からの見込みです。

2月の入荷量は前年、平年並、価格も前年、平年並の見込みです。



II 花き(切花)情報

1月(中旬)までの経過

年末需要に向けて入荷量が増加し、年明けに落ち着いたものの、安定した天候から生育が進み、1月中旬には大幅に増加した。相場は、入荷量を上回る需要増で品薄感があり、単価高が続いた。

販売経過 (東京都中央卸売市場大田市場)

| 項目 | 経過 |
|-----|--|
| 入荷量 | 12月下旬は平年をやや上回り、1月上旬はやや下回った。1月中旬は平年を大幅に上回った。 |
| 相場 | 12月下旬から1月中旬まで、平年を大幅に上回った。 |
| 動向 | クリスマス、正月、成人式需要により、高単価で取引された。1月中旬には正月需要から相場が落ち着くと予想されたが、需要高による品薄となったことで単価が下げ止まった。 |

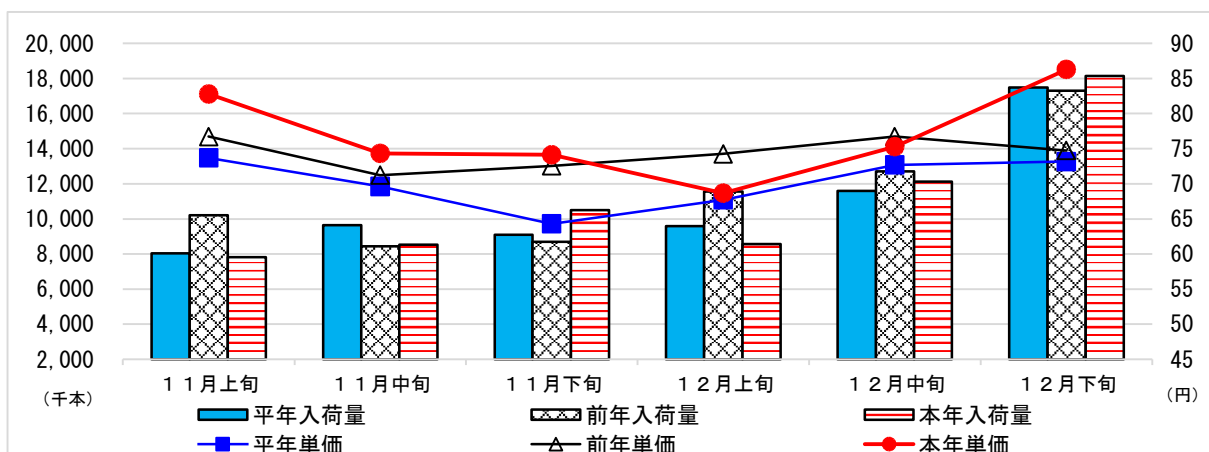
品目別経過

| 品目 | 経過 |
|---------|---|
| ストック | (株)大田花き 1月上旬は、出遅れていた年末向け作付分の入荷があり、潤沢だった。中旬以降は厳寒期となり、入荷が少ない状況となった。需要は、中旬以降の動きが良かった。 |
| カーネーション | (株)第一花き 気温低下により出荷量が減少した。それに伴い、色によっては比較的高単価で推移した。 |
| カラー | (株)大田花き 湿地性は千葉、愛知ともに数量が増加し、やや価格を下げての販売となった。畑地性は国産、輸入ともに出回り量が少なく、1月を通して高値での取引となった。 |

2月の見通し

| 品目 | 見通し |
|---------|--|
| ストック | (株)世田谷花き 寒波の影響が心配されるが、平年並の出荷が見込める。 |
| カーネーション | (株)大田花き 輸入品は為替の影響によるが、多くはない仕入れが続く見込み。国産品も多くはない入荷が続く見込み。 |

12月の入荷量と単価の経過<<確定値>>〔株)大田花き〕



花き流通情報連絡協議会資料より作成 平年値は過去3カ年の平均

Ⅲ 千葉県内市場における園芸品の市況概況

青果物

単位：t、円/kg

| 品目 | R4.12月 | | | | 累計 (R4.1～R4.12月) | | | |
|----------|--------|------|-------|------|------------------|------|-------|------|
| | 入荷量 | 前年比 | 単価 | 前年比 | 数量 | 前年比 | 単価 | 前年比 |
| 野菜 | 15,771 | 0.78 | 213 | 1.18 | 186,781 | 0.82 | 208 | 1.12 |
| だいこん | 1,885 | 0.67 | 90 | 2.43 | 20,535 | 0.71 | 98 | 1.58 |
| にんじん | 728 | 0.80 | 131 | 0.77 | 10,270 | 0.89 | 128 | 0.92 |
| はくさい | 668 | 0.74 | 87 | 2.02 | 11,276 | 0.80 | 71 | 1.30 |
| キャベツ | 3,354 | 0.84 | 93 | 1.40 | 35,160 | 0.85 | 87 | 1.26 |
| ねぎ | 828 | 1.11 | 259 | 0.66 | 9,066 | 1.06 | 286 | 0.81 |
| トマト | 548 | 0.76 | 361 | 1.10 | 6,818 | 0.72 | 370 | 1.10 |
| きゅうり | 798 | 0.79 | 257 | 1.00 | 8,755 | 0.85 | 280 | 1.00 |
| ばれいしょ | 1,108 | 0.96 | 248 | 0.80 | 11,105 | 0.93 | 204 | 0.81 |
| たまねぎ | 1,101 | 0.45 | 288 | 3.78 | 15,630 | 0.62 | 203 | 2.25 |
| レタス | 622 | 0.79 | 162 | 1.30 | 8,412 | 0.81 | 177 | 1.13 |
| 果実 | 3,148 | 0.79 | 494 | 1.20 | 44,149 | 0.84 | 452 | 1.13 |
| みかん | 7 | 1.25 | 560 | 1.29 | 4,989 | 0.83 | 276 | 1.09 |
| かき類 | 0 | - | 0 | - | 1,285 | 1.10 | 268 | 0.74 |
| グレープフルーツ | 37 | 0.63 | 291 | 1.10 | 515 | 0.68 | 269 | 1.21 |
| なし類 | 0 | - | 702 | - | 2,835 | 0.95 | 413 | 0.93 |
| ぶどう類 | 67 | 0.86 | 440 | 1.18 | 1,220 | 0.89 | 1,079 | 1.05 |
| いちご類 | 632 | 0.96 | 1,042 | 1.13 | 4,767 | 0.98 | 1,173 | 1.09 |
| すいか類 | 195 | 0.88 | 400 | 1.18 | 3,882 | 0.93 | 289 | 1.10 |
| メロン類 | 111 | 0.81 | 727 | 1.16 | 1,773 | 0.83 | 555 | 1.09 |
| バナナ | 422 | 0.84 | 170 | 1.07 | 4,654 | 0.79 | 170 | 1.15 |
| りんご | 404 | 0.72 | 381 | 1.50 | 5,054 | 0.78 | 363 | 1.29 |
| その他 | 240 | 1.02 | 158 | 0.31 | 2,415 | 0.99 | 196 | 0.61 |
| 青果物合計 | 19,159 | 0.78 | 258 | 1.17 | 233,345 | 0.82 | 254 | 1.12 |

花き

単位：千本（千鉢）、円/本（鉢）

| 品目 | R4.12月 | | | | 累計 (R4.1～R4.12月) | | | |
|---------|--------|------|-----|------|------------------|------|-----|------|
| | 入荷量 | 前年比 | 単価 | 前年比 | 数量 | 前年比 | 単価 | 前年比 |
| 切り花 | 908 | 0.89 | 68 | 1.21 | 12,099 | 0.91 | 70 | 1.15 |
| きく | 206 | 0.87 | 63 | 1.34 | 3,147 | 0.83 | 63 | 1.09 |
| バラ | 43 | 1.02 | 101 | 1.10 | 419 | 0.98 | 100 | 1.08 |
| カーネーション | 215 | 0.98 | 57 | 1.14 | 2,517 | 0.97 | 54 | 1.11 |
| 枝物 | 14 | 0.60 | 138 | 1.39 | 255 | 0.87 | 110 | 1.10 |
| 鉢物 | 134 | 1.02 | 145 | 1.00 | 1,187 | 1.00 | 151 | 1.01 |
| その他 | 1 | 0.50 | 117 | 1.85 | 9 | - | 106 | - |
| 花き合計 | 1,057 | 0.90 | 79 | 1.17 | 13,550 | 0.92 | 78 | 1.13 |

※県内公設卸売市場実績。品目は主なもの。数値の「0」は入荷はあるが単位に満たないことを示す。

※「-」は、数値の発表がないことを示す。

Ⅳ や っ ら っ ば 閑 話

「2023年の販売キーワードは？」

2023年になり早くも1カ月が過ぎてしまいました。2月4日は立春ですが、まだまだ厳しい寒さは続きそうです。また、ウィズコロナが日常になってきましたが、量販店でのフェアはコロナ前の「試食あり」に戻るのはまだまだ先になりそうです。

今回は毎年1月、私が楽しみにしている新聞記事がありまして、その記事をご紹介します。日本農業新聞の農畜産物トレンド調査という記事になります。こちらの記事は流通業者に野菜や果実、米、食肉、牛乳・乳製品、花の6部門で流通業者の傾向を把握して、消費実態に合わせた農業生産につなげる目的で、農畜産物のトレンドについてアンケートを調査しているものです。その中でいつも見ているのは果実の品種だったのですが、販促フェアの担当になったということで、今回は「販売」をキーワードに、結果を見てみます。

今回の1位は「適正価格（値上げ・コスト転嫁）」、2位は「物流」、3位は「持続可能性」、4位は「安定供給」と続きました。去年は1位から「持続可能性」、「安全・安心」、「ネット取引・宅配」、「安定（価格・数量）」と続き、コロナウイルスが流行した時は「新型コロナ対応」「ネット取引・宅配」「安全・安心」「安定（価格・数量）」と続きます。過去の調査結果も見てわかるのは、「安全・安心」（2023年は8位）「安定（価格・数量）」は毎回ランクインしていて農畜産物の流通には欠かせないものであるということがわかります。

そして今回初めてキーワードとして加えられ、1位となった「適正価格」は最近特にどの業界でも意識され、商品の値上げも相次いでいます。流通業界でも資材高による生産コスト増大に理解が示される一方で、販売価格を上げれば消費へ影響を及ぼすことが懸念され、卸値を中々上げることができない状況となっています。

「値頃感（節約志向）」が5位に入っていることから価格転嫁が悩ましい状況です。農業現場側もこれまでどおりの生産から価格転嫁を要望するためにも流通業者の求める農産物の生産が必要になっているのかもしれませんが。

2月は県産農産物の販売促進月間です。コロナ前と同じフェアの実施は難しい状況ですが、少しでも消費拡大・認知度向上に寄与し、販売単価のアップにつなげるよう精進いたしますので、千葉県産の販売コーナーを見かけた際は是非お手に取ってください。

（出不精な旅行好き）

V 首都圏 掲 示 板



仙台市内で初の「千葉県フェア」を開催しました。

1月18日から21日まで仙台駅構内で、一足早く春が訪れる千葉への観光誘致と千葉ならではの特産品を販売する「千葉県観光物産展」が開催されました。この物産展と連動して、仙台あおば青果（株）の協力を得て、エキナカの青果店ならびに仙台市内の量販店（みやぎ生協・3店舗）で「千葉県フェア」を開催しました。

また、県産農産物のPRのため、物産展初日に、JA ちばみどり、JA 富里市の役員が来場し、農産物クイズの回答者に県産農産物をプレゼント、2・3日目はチーバくと写真を撮った方に、早春の味である JA 安房の「なばな」をプレゼントしました。

首都圏マーケティングセンターでは、首都圏を中心に量販店フェアを展開していますが、産地の要望に応じた取組も検討していきます。



←千葉県 PR クイズには、農林水産部 越川担当部長をはじめ、JA ちばみどり 向後常務、JA 富里市 高山常務にもご参加いただきました。

チーバくと JR 東日本のマスコットキャラクター「駅長犬」、宮城県観光 PR キャラクター「むすび丸」が遊びにきてくれました。



←広い仙台駅構内を千葉県ブースが埋め尽くしています。



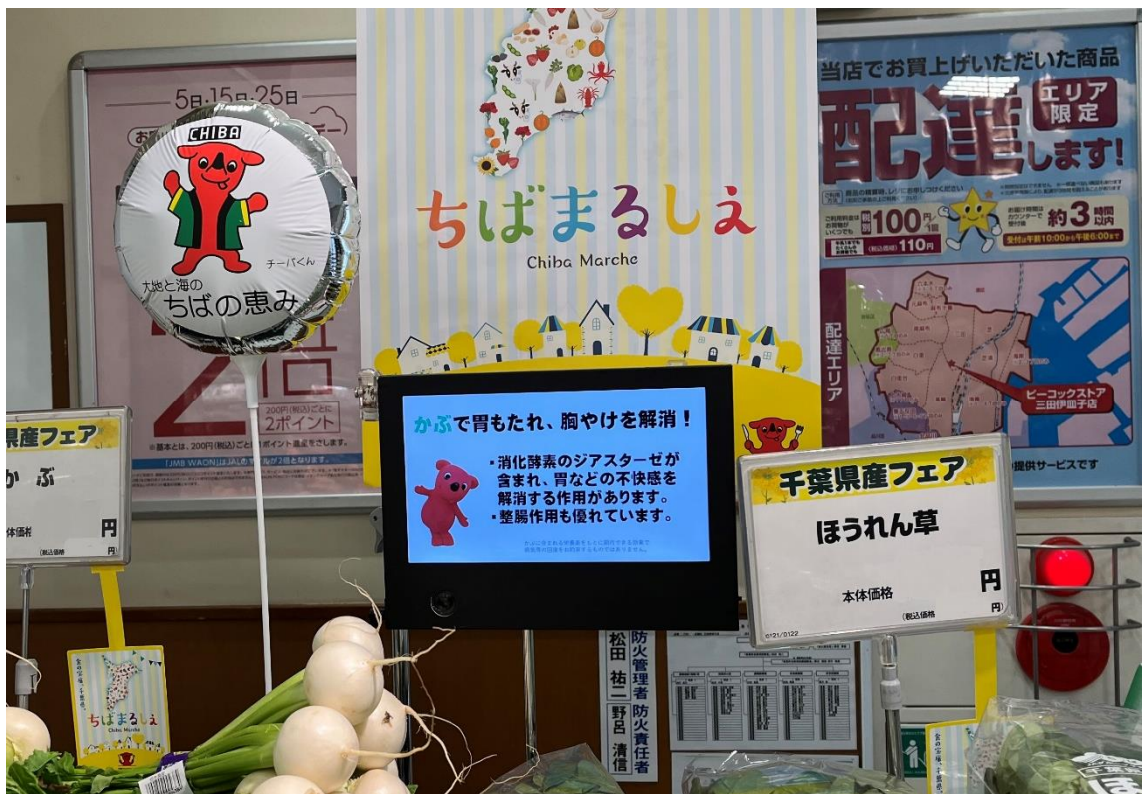


「千葉県フェア」でデジタルサイネージを掲示しました。

東京青果（株）の協力を得て、1月21・22日に、都内「ピーコックストア」4店舗で「千葉県フェア」が開催されました。

コロナ禍により、販売促進員による試食が難しい中、有効な取組を模索していたところ、デジタルサイネージの掲示によるフェアの提案があり、新たな取組として実施しました。

デジタルサイネージは消費者に産地の取組を画像や映像等で見せていくことができる手段で、今回は、急遽、産地から画像を提供いただき、作成しました。今後も、量販店内の売り場が変化していくことが予想されますので、動向を注視し、フェアの取組を見直していきます。



↑ B5判コピー用紙程の大きさがある画面が設置され、チーバくん着ぐるみイラストを用いたスライドショーを自動再生しました。



ご提供いただいている青果物及び花き産地情報について

首都圏マーケティングセンターでは、青果物及び花きの産地情報の提供を、全農業事務所をお願いしています。いただいた情報は、他県や全農、卸売会社との情報交換会議の基礎資料として活用するほか、農林水産省や花きの仲卸・小売店等の流通業界に情報提供しています。

新型コロナウイルス感染拡大の予防を徹底しながら、全国的に人の移動や集会等の開催が増えてきています。それに伴い、青果等の物流も活発になっており、生育情報や産地の様子、取組等の積極的な情報発信がますます重要になっています。引き続き、毎月の情報提供をお願いいたします。

～メールマガジン配信のご案内～

ホームページ情報の更新内容などをお伝えする電子メール（メールマガジン）を配信しています。ご希望の方は下記メールにてお申し込みください。

宛先 : nousin007@mz.pref.chiba.lg.jp

※タイトル欄に「メールマガジン希望」、本文に所属（勤務先）と担当者名を記入してください。