

# 園芸市場情報

平成26年10月号

[www.pref.chiba.lg.jp/ryuhan/engei/](http://www.pref.chiba.lg.jp/ryuhan/engei/)

発行：千葉県農林水産部流通販売課  
首都圏マーケティングセンター  
住所：〒143-0001 東京都大田区東海3-2-1  
大田市場事務棟4F  
電話：03-5492-5416・5407 FAX：03-5492-5407

## 10月の相場見通しは？！

野菜類は、入荷量は前年並、相場は前年を下回るか！

果実類は、入荷量は前年を上回り、相場は前年を下回るか！

花きは、入荷量は前年並、相場は前年を下回るか！

やっちゃんば閑話 「カットフルーツで果実の消費を増やす」 P11

首都圏掲示板 P12

### <今月の2枚> \* 国産マツタケ 入荷が本番 \*

東京都中央卸売市場大田市場では、秋の味覚を代表する国産マツタケの入荷が本格化し、連日活発なセリが行われています。東京都中央卸売市場9月中旬のマツタケの入荷量は24トンで、このうち、香りが自慢の国産は5トンです。

主力産地は、岩手、長野、北海道など。9月下旬の相場は、400gの箱入りで高値が3～4万円、小売店頭価格では2本入りで2万円前後となっています。



## CONTENTS (目次)

## I 青果情報

- 01 9月(中旬まで)の経過  
 02 東京都中央卸売市場の主要品目の入荷量と価格  
 04 10月の見通し  
 05 品目別生産出荷概況  
 特集「かんしょ」  
 06 だいこん、キャベツ類  
 07 きゅうり、トマト  
 08 ねぎ、さといも

## II 花き情報

- 09 9月の経過(販売経過、入荷量と単価の経過、品目別経過)  
 10月の見通し(トルコギキョウ、ストック)

## III 千葉県内市場における園芸品の市況概況

- 10 8月の青果物と花き

## IV やっちゃんば閑話

- 11 「カットフルーツで果実の消費を増やす」

## V 首都圏掲示板

- 12 「『NAMAHAAGEダリア総選挙』今年も開催」  
 「ハロウィン向け販促活発に」  
 13 「かぼすと言えば・・・？」  
 14 「千葉県産梨『あきづき』の消費宣伝」

## 用語解説

園芸市場 情報に 使用する 主な用語 解説	急騰	: 前日に比べ大幅に価格が上がる。(3割程度以上)	変動の 幅を 示す 用語	平年並	: ±2%以内
	強い	: 前日に比べ10%程度以上価格が上がる。		やや	: ±3~5%
	強保合	: 前日に比べ5%程度以上価格が上がる。		かなり	: ±6~15%
	保合	: 前日とほとんど同じ価格。		大幅	: ±16%以上
	弱保合	: 前日に比べ5%程度以上価格が下がる。			
	弱い	: 前日に比べ10%程度以上価格が下がる。			
	急落	: 前日に比べ大幅に価格が下がる。(3割程度以上)			
	まちまち	: 産地、品種により、価格の騰落が異なること。			

## I 青果情報

### 1 9月（中旬）までの経過

#### 野菜類

気象	9月上中旬の気象データでは、平均気温は全国的に平年より低かった。降水量は多くの場所で平年より少なかったが、北海道など一部の地域で局所的な大雨があり、平年より多かった。日照時間は東北地方及び本州の日本海側で平年より多かったが、他の多くの地域では平年並となった。
入荷量	東京都中央卸売市場への入荷は関東高冷地や北海道、東北産が中心となった。 入荷量は、台風や局地的な豪雨等など、各品目の主力産地ごとに天候が大きく異なったことから、「レタス類」、「トマト」等が大幅に減少した一方で、特に「だいこん」、「にんじん」、「ねぎ」等は前年よりも大幅に増加するなど、まちまちとなった。 結果、入荷量は9月上中旬計で93,283t（前年比107.0%）と前年よりかなり多くなった。
相場	8月下旬から続く高値基調に加え、天候不順等による一部品目の強い品薄感から、多くの品目で前年よりも高値となった。 結果として、価格は9月上中旬計で278円/kg（前年比108.2%）と前年に比べかなり高値となった。

#### 果実類

入荷量	「なし（豊水）」「りんご類」「ぶどう類」を中心に出回った。 「なし（豊水）」は主力となる栃木県産が不作だった前年より大幅に多く、全体でも前年よりかなり多かった。「りんご類」も不作だった前年より大幅に多く、「ぶどう類」は前年よりやや多かった。 結果として、入荷量は9月上中旬計で、27,051t（前年比107.5%）と前年よりかなり多かった。
相場	「なし（豊水）」は品質が良く引き合いが強いため、前年よりやや高く、貯蔵物の高値を引きずっている「りんご類」や、不足による高値が続いた「ぶどう類」も前年よりやや高かった。 結果として、9月上中旬計で343円/kg（前年比105.4%）と前年よりやや高値となった。

東京都中央卸売市場の主要品目の入荷量と価格

(単位:t、%、円/kg)

平成26年8月下旬～9月上旬

品目	産地	8月下旬				9月上旬				9月中旬				9月上中旬計			
		開市日数 本年8日・前年9日				開市日数 本年8日・前年8日				開市日数 本年8日・前年7日				開市日数 本年16日・前年15日			
		入荷量	前年比	価格	前年比	入荷量	前年比	価格	前年比	入荷量	前年比	価格	前年比	入荷量	前年比	価格	前年比
野菜総量	—	44,629	91.8	280	118.3	44,174	100.2	290	117.5	49,109	114.0	268	99.9	93,283	107.0	278	108.2
だいこん	市場計	3,762	101.6	114	113.3	4,101	113.6	131	112.9	4,915	137.1	120	91.1	9,016	125.3	125	100.9
	千葉	4	2672.6	133	200.9	0	390.9	129	105.2	0	90.9	73	51.1	1	190.9	111	81.4
にんじん	市場計	2,719	104.8	113	80.8	2,789	111.1	116	88.9	3,074	129.8	117	88.7	5,863	120.2	116	88.9
	千葉	3	49.4	169	97.7	1	36.0	124	71.6	0	7.3	189	120.8	2	21.7	134	81.8
はくさい	市場計	2,103	87.1	117	113.7	2,737	115.4	177	172.6	3,423	111.9	131	114.7	6,160	113.4	151	138.8
キャベツ類	市場計	5,096	90.6	107	119.9	5,333	107.4	131	144.6	5,647	121.2	140	139.9	10,981	114.1	136	142.5
	千葉	—	—	—	—	1	27.3	148	175.7	0	0.4	140	155.6	1	4.6	147	165.0
ほうれんそう	市場計	244	85.8	970	129.6	246	86.7	964	122.4	377	140.0	717	88.2	623	112.6	814	101.8
	千葉	5	100.5	888	130.1	7	82.6	911	134.9	20	165.1	609	79.0	27	131.5	686	93.7
ねぎ	市場計	1,608	90.6	257	92.3	1,698	120.5	276	85.4	1,949	118.4	246	81.9	3,647	119.4	260	83.6
	千葉	29	117.8	261	82.3	12	116.4	380	94.1	19	121.8	330	90.4	31	119.6	350	91.8
レタス類	市場計	2,953	80.7	320	216.6	2,459	70.9	367	266.9	2,691	86.8	322	151.5	5,149	78.4	344	198.6
	千葉	9	92.8	324	124.4	10	85.1	321	127.4	13	118.0	321	129.2	23	101.4	321	128.3
きゅうり	市場計	2,276	88.8	559	141.1	2,239	88.3	433	123.1	2,617	114.8	301	71.2	4,856	100.8	362	94.0
	千葉	50	108.0	504	156.6	37	127.3	415	127.0	55	104.0	302	75.0	92	112.3	347	92.4
なす	市場計	1,305	91.0	346	136.1	1,125	94.4	399	123.3	1,144	112.4	390	104.9	2,268	102.7	394	114.1
	千葉	12	98.2	257	138.1	9	94.4	326	136.2	12	115.2	312	107.2	21	105.3	318	119.4
トマト	市場計	3,328	87.7	320	103.9	2,481	85.6	374	97.0	2,596	89.1	406	113.3	5,077	87.4	390	105.0
	千葉	243	86.5	267	106.4	325	69.1	308	97.0	413	84.8	347	120.3	738	77.1	330	109.0
ピーマン	市場計	619	73.4	384	165.7	588	81.9	616	158.9	745	109.0	381	87.2	1,333	95.1	485	117.7
	千葉	6	134.2	483	103.4	7	266.2	517	116.0	7	235.0	483	95.3	14	249.4	500	104.5
さといも	市場計	221	100.7	350	113.2	315	127.3	379	120.2	419	122.2	343	102.5	735	124.3	359	109.8
	千葉	144	106.2	327	110.0	200	116.0	360	124.9	305	138.3	327	104.3	505	128.5	340	112.4
ばれいしょ類	市場計	2,772	102.4	130	85.0	2,936	98.4	127	89.2	2,872	113.5	119	82.4	5,809	105.3	123	85.9
	千葉	44	148.3	87	69.8	10	100.3	87	112.4	1	46.9	72	91.0	11	91.1	86	110.3
たまねぎ	市場計	4,278	107.6	130	119.7	4,160	108.3	126	111.6	4,116	109.4	106	93.7	8,276	108.9	116	102.7
生しいたけ	市場計	137	98.3	1,020	103.0	159	110.2	1,129	112.0	178	111.3	1,085	106.8	337	110.7	1,106	109.3
かぼちゃ	市場計	1,201	96.4	169	98.2	1,441	97.6	161	114.6	1,530	105.3	142	107.7	2,971	101.5	151	111.0
さやえんどう	市場計	6	46.9	2,291	296.8	8	156.6	1,542	114.7	3	51.0	1,719	121.1	11	97.2	1,594	115.0
かんしょ	市場計	848	87.8	202	128.7	955	94.0	201	128.7	1,220	113.1	203	116.7	2,174	103.8	202	122.3
	千葉	481	88.3	189	130.8	538	97.1	184	130.4	708	113.0	188	123.4	1,246	105.5	187	126.6
かぶ	市場計	181	65.2	209	123.5	196	84.6	258	140.5	355	114.5	205	113.3	551	101.7	224	123.0
	千葉	97	78.4	156	111.6	75	74.4	202	126.3	173	102.9	180	113.3	248	92.2	187	117.2
ごぼう	市場計	182	84.0	304	126.4	271	107.8	303	129.0	346	117.3	279	114.5	618	112.9	289	120.8
	千葉	2	119.7	362	139.5	2	61.7	467	106.6	5	90.3	400	119.8	6	81.0	417	113.3
こまつ菜	市場計	333	84.0	474	177.0	359	104.6	493	130.1	465	146.4	381	83.4	824	124.7	430	103.2
	千葉	12	65.1	436	152.9	14	73.4	448	119.6	22	82.0	375	91.8	36	78.4	404	102.4
こねぎ	市場計	134	89.3	1,074	100.5	118	100.4	1,108	110.6	131	123.5	1,158	109.2	249	111.4	1,134	110.2
わけぎ	市場計	7	99.6	746	103.0	6	96.2	755	110.2	7	98.7	768	101.5	13	97.4	761	105.7
糸みつば	市場計	43	85.3	508	87.1	46	103.9	570	116.0	55	134.8	487	76.2	102	118.7	525	93.3
しゅんぎく	市場計	11	77.9	1,570	119.8	15	112.3	1,683	116.3	31	246.1	1,031	57.9	45	178.1	1,240	76.9
	千葉	2	134.8	1,787	129.7	2	117.7	1,995	128.6	8	472.2	1,014	53.9	10	277.6	1,242	73.1
にら	市場計	300	107.5	550	115.5	255	95.7	595	127.2	285	108.8	642	127.0	541	102.2	620	127.4
セルリー	市場計	316	95.6	224	110.8	282	116.7	289	111.6	309	114.6	339	121.0	591	115.6	315	116.6

品目	産地	8月下旬				9月上旬				9月中旬				9月上中旬計			
		開市日数 本年8日・前年9日				開市日数 本年8日・前年8日				開市日数 本年8日・前年7日				開市日数 本年16日・前年15日			
		入荷量	前年比	価格	前年比	入荷量	前年比	価格	前年比	入荷量	前年比	価格	前年比	入荷量	前年比	価格	前年比
カリフラワー	市場計	48	70.4	335	146.0	46	69.8	414	187.9	77	122.9	309	124.9	122	95.7	348	149.1
ブロッコリー	市場計	489	94.2	477	119.8	457	117.9	561	108.7	493	91.6	506	111.2	951	102.7	532	110.8
サラダ菜	市場計	31	97.2	867	153.8	29	104.1	1,054	177.8	38	132.5	934	135.0	67	118.6	986	153.2
	千葉	14	100.0	817	156.5	10	77.3	1,024	187.2	16	127.4	898	133.1	25	102.4	945	154.7
パセリ	市場計	30	92.2	820	102.3	27	116.0	906	85.0	33	133.5	859	52.7	80	125.0	880	64.9
	千葉	7	110.1	794	86.3	6	139.1	926	81.1	9	160.0	815	54.7	15	150.8	860	64.4
チンゲンサイ	市場計	122	87.3	359	140.8	125	97.0	384	108.3	162	123.6	333	80.2	287	110.5	355	92.2
エンダイブ	市場計	8	107.5	755	123.3	8	91.8	781	109.8	10	132.0	830	90.4	18	110.4	809	100.2
ミニトマト	市場計	588	90.7	619	105.0	552	103.9	793	111.7	617	109.1	830	102.0	1,169	106.6	812	106.5
	千葉	12	57.4	677	111.9	22	36.1	792	156.5	41	54.9	845	136.7	63	46.4	827	145.6
とうもろこし	市場計	984	70.9	220	121.7	598	84.1	247	116.8	508	157.8	190	85.5	1,105	107.0	221	102.8
	千葉	31	47.2	312	149.9	8	92.1	328	146.2	2	101.1	142	69.9	10	93.5	297	134.6
いんげん	市場計	67	61.6	1,289	206.9	88	113.5	1,040	107.5	186	171.4	677	74.8	275	147.2	794	85.2
えだまめ	市場計	442	97.6	945	100.2	415	118.0	860	89.3	491	145.8	593	78.2	906	131.6	715	82.9
やまといも	市場計	62	76.7	681	139.3	58	74.7	673	135.1	57	86.7	685	135.2	115	80.2	679	135.3
	千葉	38	77.8	672	138.0	37	86.1	662	133.6	36	93.2	668	131.8	73	89.4	665	132.8
根しようが	市場計	188	87.3	558	142.7	156	94.0	570	139.9	161	95.8	577	146.9	318	94.9	574	143.4
マッシュルーム	市場計	35	106.6	866	110.0	38	127.6	886	104.5	44	145.8	894	98.4	82	136.8	891	101.3
外国産	—	901	85.8	303	97.7	836	88.1	386	107.2	876	88.7	438	102.2	1,712	88.4	413	104.5
果実総量	—	12,726	93.4	348	105.3	12,094	102.7	352	107.1	14,957	111.7	336	104.0	27,051	107.5	343	105.4
みかん類	市場計	221	98.4	757	101.3	219	74.6	587	108.7	1,427	103.1	275	97.4	1,646	98.1	316	96.7
(ハウスみかん)	市場計	202	92.5	803	105.7	148	85.8	750	100.9	226	109.7	600	83.0	375	98.8	660	90.0
(極早生みかん)	市場計	19	315.7	267	87.4	63	53.2	239	96.9	1,196	103.0	213	104.5	1,260	98.4	215	103.1
かんきつ類	市場計	343	94.2	228	107.3	346	101.8	216	106.4	366	116.1	223	107.8	712	108.7	219	107.2
りんご類	市場計	1,304	113.6	322	100.3	1,988	111.3	267	107.3	2,275	123.4	250	102.6	4,263	117.4	258	104.8
(ふじ)	市場計	30	17.1	416	116.0	3	5.6	443	147.0	1	39.1	491	170.4	4	8.0	459	152.9
いちご類	市場計	18	100.6	1,286	80.9	12	88.8	1,789	108.2	16	121.8	1,770	104.0	28	105.4	1,778	105.9
メロン類	市場計	734	88.5	388	105.0	586	98.5	350	102.2	456	103.0	397	96.6	1,042	100.4	370	99.7
	千葉	9	106.1	398	93.1	8	83.2	428	124.3	10	122.9	394	90.4	17	101.1	409	106.2
(アールスメロン)	市場計	228	84.4	462	102.1	248	96.9	394	103.1	256	101.1	442	94.0	505	99.0	418	98.2
	千葉	7	98.2	448	93.4	8	99.2	428	109.8	10	122.8	394	90.5	17	110.9	410	99.3
すいか類	市場計	2,146	113.8	124	58.8	820	117.3	102	55.0	576	136.0	110	71.9	1,395	124.3	106	60.8
	千葉	73	90.0	83	49.6	68	124.8	72	37.4	74	91.7	117	65.6	141	105.1	95	51.8
(大玉すいか)	市場計	2,060	115.6	121	57.5	804	122.0	101	54.4	570	144.7	110	73.8	1,374	130.5	104	60.9
	千葉	65	84.5	75	44.6	68	126.0	72	37.3	74	92.8	117	65.6	141	106.2	95	51.8
(こだますいか)	市場計	86	82.9	199	90.7	15	38.3	198	96.0	6	19.5	182	83.3	21	30.3	194	91.5
なし(幸水)	市場計	2,629	88.1	302	119.1	1,677	101.5	281	127.4	190	75.3	246	116.2	1,867	98.0	278	126.5
	千葉	236	99.6	275	124.1	28	184.0	167	57.7	4	270.4	326	101.8	31	191.2	186	63.6
なし(豊水)	市場計	508	61.7	301	112.2	1,882	106.1	288	119.9	3,514	116.7	237	97.4	5,396	112.7	255	105.2
	千葉	337	58.5	305	113.5	728	101.2	301	128.5	331	102.5	247	109.9	1,059	101.6	284	122.8
なし(あきづき)	市場計	2	—	356	—	19	—	381	—	193	—	325	—	212	—	330	—
	千葉	0	—	331	—	13	—	398	—	77	—	380	—	91	—	383	—
なし(新高)	市場計	—	—	—	—	1	11.8	269	136.4	184	67.8	191	103.0	185	65.8	192	103.0
	千葉	—	—	—	—	1	8.2	200	102.2	151	73.6	194	102.9	152	70.9	194	102.7
もも	市場計	1,481	86.5	429	122.6	858	98.1	404	98.0	525	110.2	444	99.7	1,383	102.4	419	98.9
ぶどう類	市場計	1,161	88.7	695	105.3	1,340	92.0	723	107.8	1,793	115.8	689	100.6	3,133	104.2	704	103.7
くり	市場計	7	144.9	893	116.1	198	170.2	458	91.5	322	116.4	381	90.4	520	132.3	411	92.3
かき類	市場計	25	122.5	808	104.6	78	217.7	579	79.5	798	117.0	364	104.6	876	122.1	383	104.4
外国産	—	1,616	88.2	201	117.8	1,521	95.0	203	116.3	1,591	110.9	210	117.2	3,112	102.5	207	116.9

注) 斜体で表示した品目は、季節的に入れ替えます。  
0は単位に満たないもの。 —は数値の発表がないもの。  
なし(あきづき)は26年度から統計品目に加わったため、前年比の発表はありません。

前年比10%以上  
前年比10%以下

資料：東京青果物情報センター速報

## 2 10月の見通し

### 野菜類

10月は、産地が東北・北海道から関東へ切り替わる時期となります。

9月の曇雨天の影響からの回復期にあり、入荷量は、多くの品目で前年並からやや増加する見込みです。なお、2月の大雪によるハウス倒壊の影響が残るきゅうりは前年よりかなり減少します。

価格は、入荷量が概ね落ち着く見込みに加え、9月の高値基調による高値疲れから、多くの品目で前年並か下回る見込みです。

### 果実類

「極早生みかん」「かき類」「りんご類」の入荷が中心となります。

入荷量は、裏年の「極早生みかん」が前年よりやや少なく、生育が順調な「梨（新高）」「かき類」が前年より多くなり、全体では前年を上回る見込みです。

価格は、潤沢な入荷で、高かった前年を下回る見込みです。

## 東京都中央卸売市場における10月の見通し

( )は単位

品目	入 荷 量				単 価				千葉県産実績	
	見込み (t)	前年実績 (t)	前年比 (%)	5ヶ年平均 (t)	見込み (円/kg)	前年実績 (円/kg)	前年比 (%)	5ヶ年平均 (円/kg)	前年入荷量 (t)	前年占有率 (%)
だいこん	14,350	13,910	103.2	13,530	100	105	95.6	86	2,373	17.1%
にんじん	8,750	8,738	100.1	8,418	110	126	87.4	126	0	0.0%
キャベツ類	16,150	15,694	102.9	15,935	90	90	99.7	75	2,099	13.4%
ほうれんそう	1,355	1,360	99.6	1,469	530	567	93.5	541	97	7.1%
ねぎ	6,150	6,008	102.4	5,697	250	260	96.0	268	0	0.0%
レタス類	8,750	8,740	100.1	8,943	150	169	88.9	149	0	0.0%
きゅうり	4,950	5,810	85.2	6,013	330	330	100.1	285	0	0.0%
なす	3,130	3,065	102.1	3,538	330	331	99.8	282	0	0.0%
トマト	6,300	6,585	95.7	6,295	400	428	93.4	423	1,468	22.3%
かんしょ	3,500	3,613	96.9	3,557	170	164	103.7	162	2,079	57.5%
さといも	1,325	1,296	102.2	1,433	240	252	95.3	238	319	24.6%
梨(新高)	2,300	1,655	139.0	2,231	250	256	97.6	212	88	5.3%
りんご(つがる)	1,100	1,064	103.4	1,221	220	221	99.7	220	0	0.0%
かき(刀根)	6,000	5,396	111.2	5,833	225	235	95.9	232	0	0.0%

前年比10%以上

前年比10%以下

### 3 品目別生産出荷概況

10月入荷予測	3,500t(前年比96.9%、平年比98.4%)
10月価格予測	170円(前年比103.7%、平年比104.9%)
10月市況予測	上旬：↘(弱保合) 中旬：→(保合) 下旬：↗(強保合)

#### かんしょ

東京都中央卸売市場におけるかんしょの入荷状況

産地	25年10月入荷量	25年10月シェア率
千葉	2,079 t	57.6 %
茨城	1,065 t	29.5 %
徳島	280 t	7.8 %
鹿児島	147 t	4.1 %

#### 今後の競合産地の動向は？

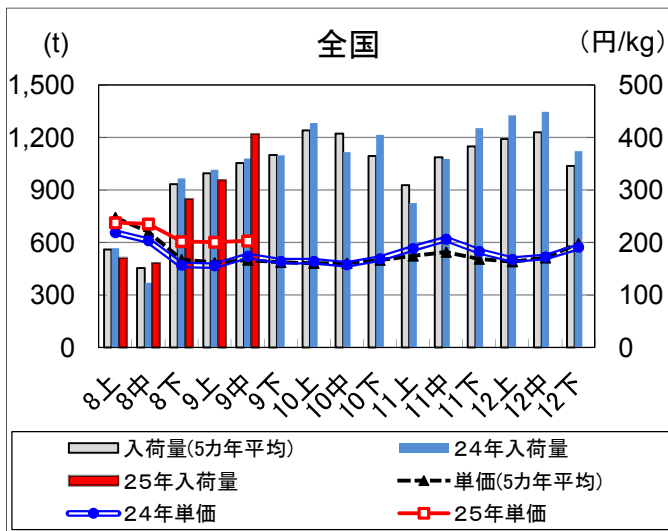
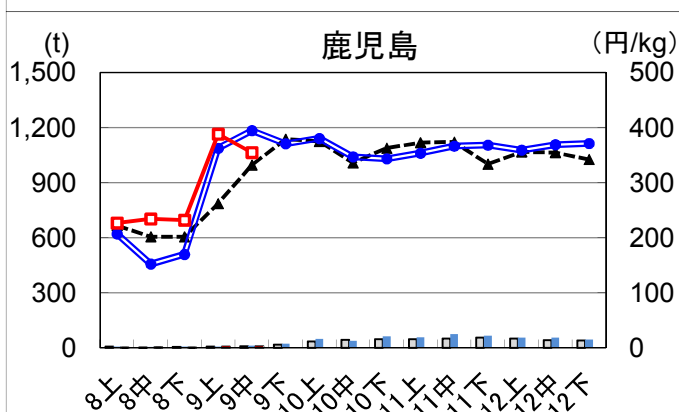
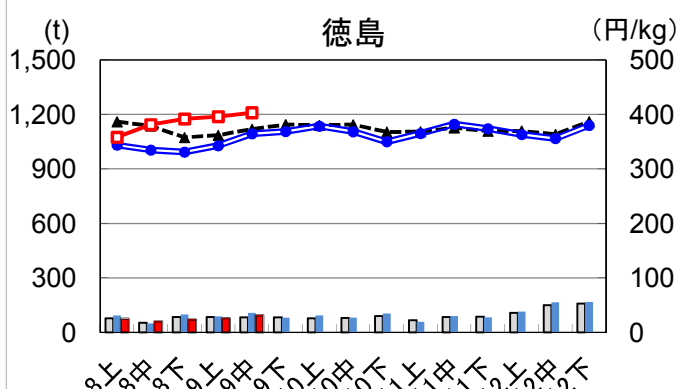
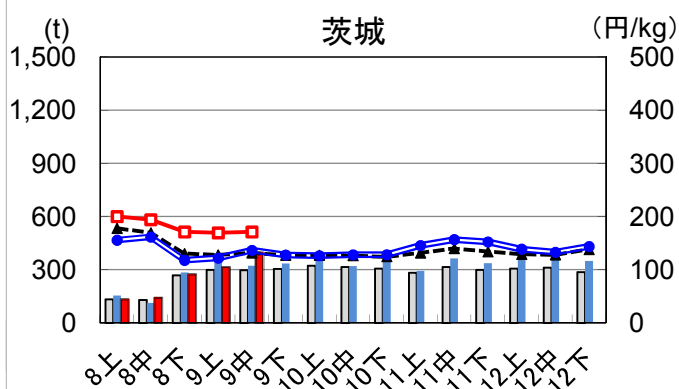
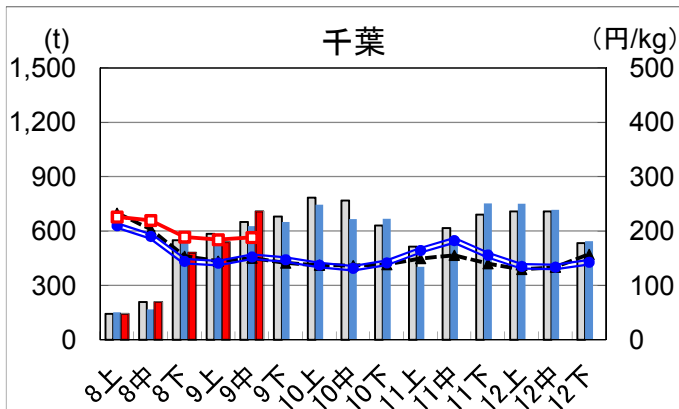
かんしょの主要産地は千葉県、茨城県、徳島県で、中でも千葉県は東京都中央卸売市場への入荷量の5割以上を占めています。

千葉県、茨城県の主力品種は「ベニアズマ」で、8月上旬から12月までに収穫され、貯蔵により年間を通して入荷します。

千葉県は生育が順調で、10月の出荷量は前年並となる見込みです。

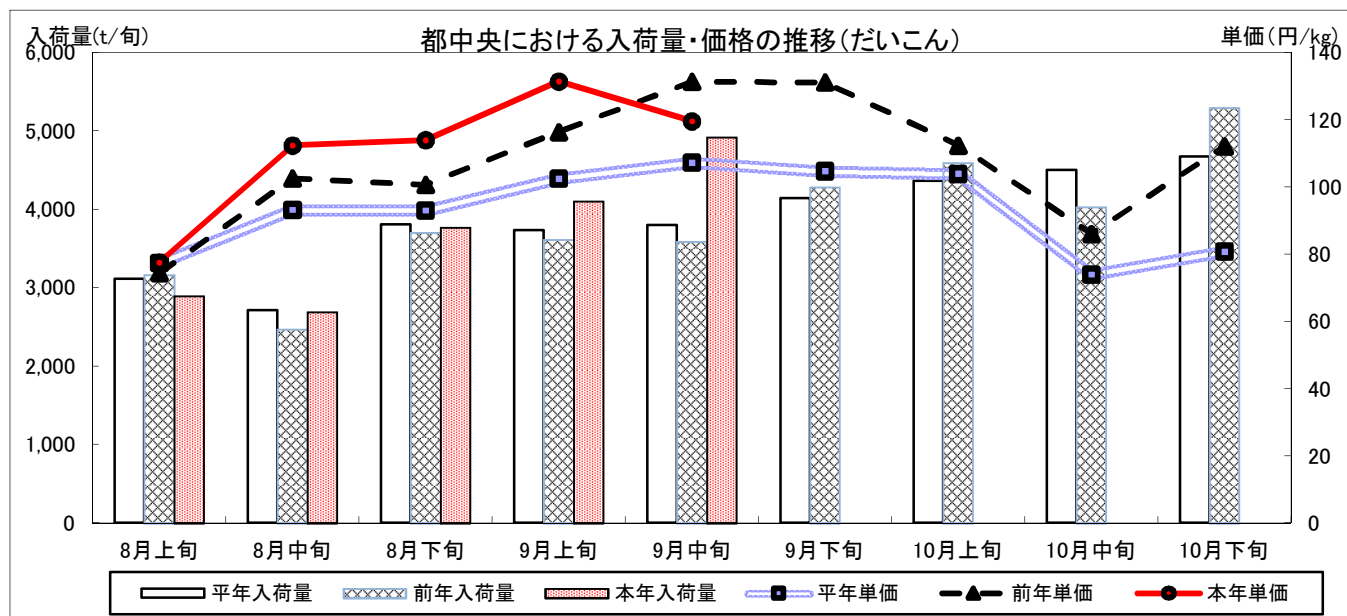
茨城県は「べにはるか」の作付面積が25%増加し、「ベニアズマ」の作付面積が14%減少しています。10月の出荷量は前年よりやや少ない見込みです。

徳島県は前年並の作付状況ですが、日照不足から肥大が進まず、10月の出荷量は前年をやや下回る見込みです。



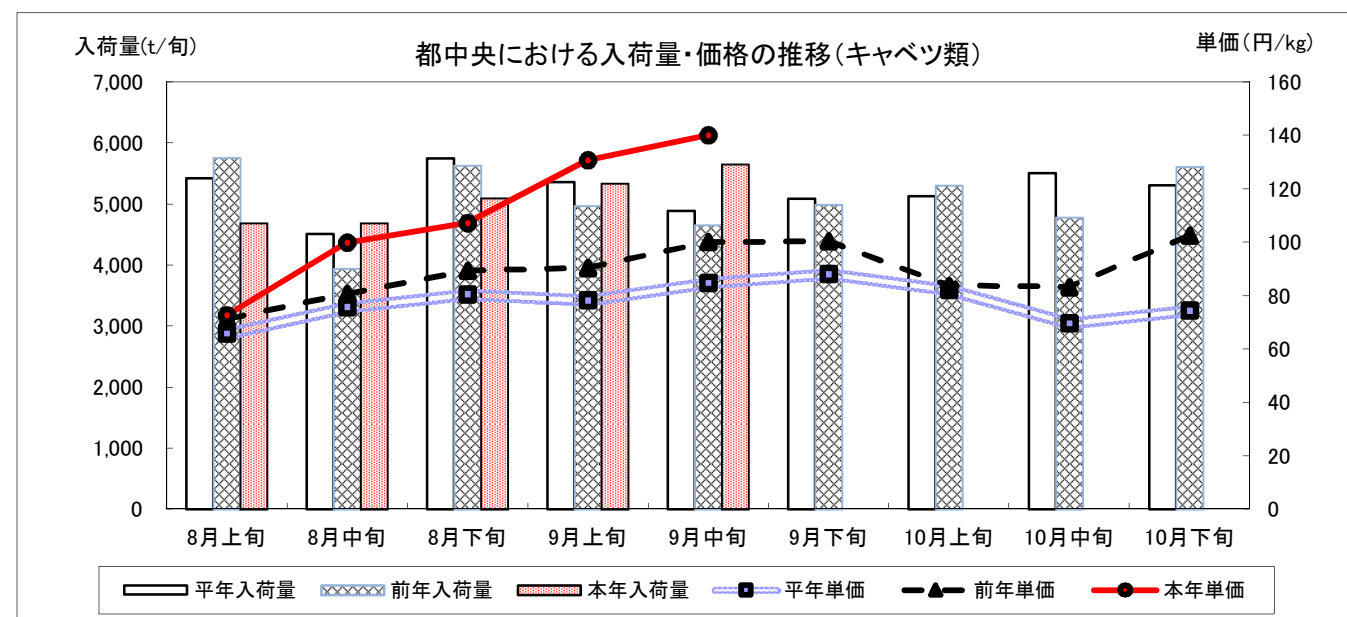
## だいこん

入荷予測	14,350t(前年比103.2%、平年比106.1%)
価格予測	100円(前年比95.6%、平年比116.3%)
市況予測※	上旬：⇔(保 合) 中旬：⇔(保 合) 下旬：↘(弱保合)
主産地の概況	北海道; 生育は順調。出荷量は多かった前年並で平年を上回る見込み。
	青森県; 生育は順調。出荷量は多かった前年並で平年を上回る見込み。
	千葉県; 生育は順調。出荷量は少なかった前年を上回り、平年並の見込み。



## キャベツ類

入荷予測	16,150t(前年比102.9%、平年比101.3%)
価格予測	90円(前年比99.7%、平年比120.0%)
市況予測※	上旬：⇔(強保合) 中旬：⇔(保 合) 下旬：↘(弱保合)
主産地の概況	群馬県; 生育は日照不足、長雨等で小玉の発生がやや多いが出荷への影響は少ない。出荷量は少なかった前年を上回り、平年並の見込み。
	岩手県; 生育は順調。出荷量は多かった前年並で平年を上回る見込み。



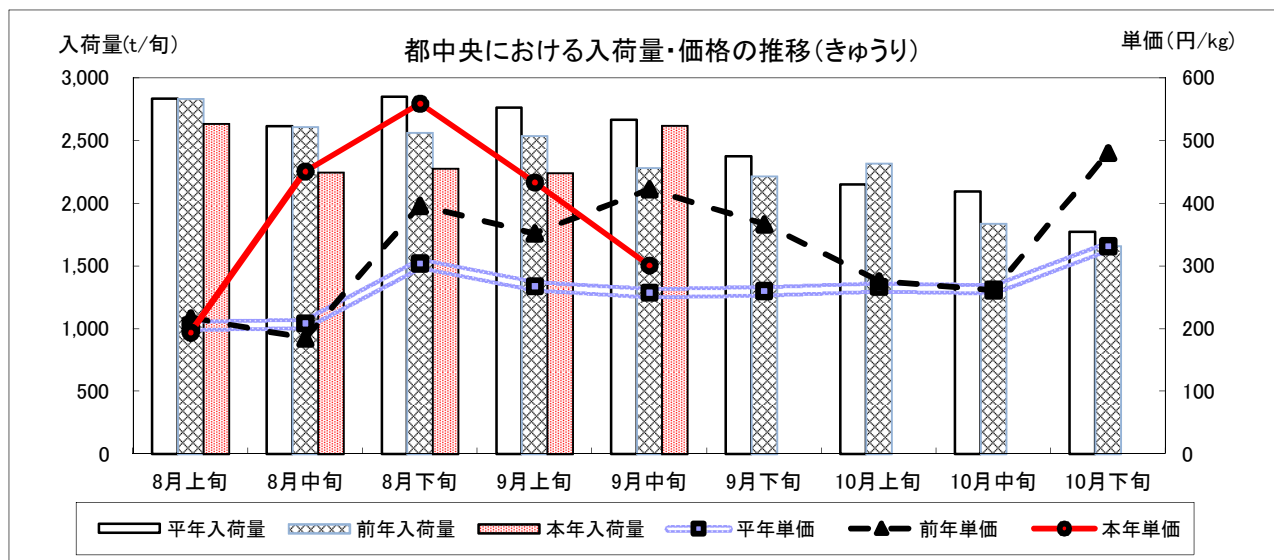
資料は東京青果物情報センター速報値、平年値は5ヶ年平均値。

※:市況予測の用語については、目次の「用語解説」を参照のこと



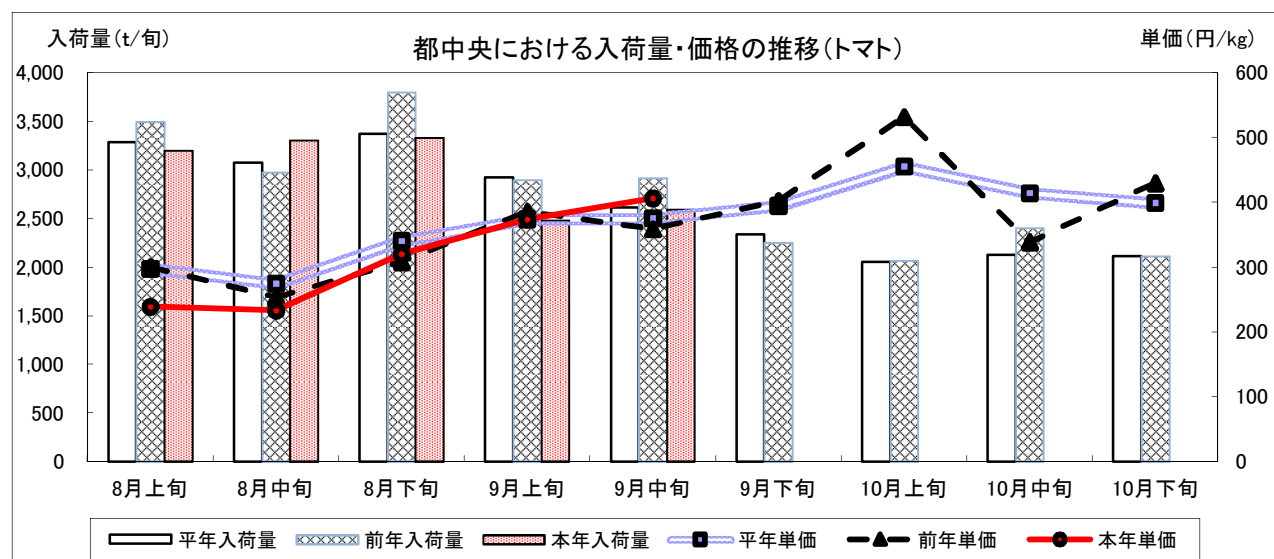
## きゅうり

入荷予測	4,950t(前年比85.2%、平年比82.3%)
価格予測	330円(前年比100.1%、平年比115.8%)
市況予測※	上旬：↗(強保合) 中旬：↗(強保合) 下旬：↘(弱保合)
主産地の概況	<p>埼玉県：生育は天候不良によりやや遅れているが概ね順調。2月の降雪によるハウス倒壊からの再建が遅延しており、栽培面積が減少している。出荷量は、前年及び平年を大幅に下回る見込み。</p> <p>群馬県：生育は日照不足により草勢が弱め。2月の降雪によるハウス倒壊からの再建が遅延しており、栽培面積が減少している。出荷量は、前年及び平年を大幅に下回る見込み。</p>



## トマト

入荷予測	6,300t(前年比95.7%、平年比100.1%)
価格予測	400円(前年比93.4%、平年比94.6%)
市況予測※	上旬：↘(弱保合) 中旬：↘(弱保合) 下旬：↘(弱保合)
主産地の概況	<p>千葉県：生育は概ね順調。出荷量は、前年及び平年並の見込み。</p> <p>茨城県：高温の影響で、一部地域で着果不良が見られるものの、概ね順調。出荷量は、前年及び平年並の見込み。</p> <p>福島県：生育期の日照不足により、一部地域で着果不良が見られる。出荷量は、多かつた前年を下回り、平年並の見込み。</p>

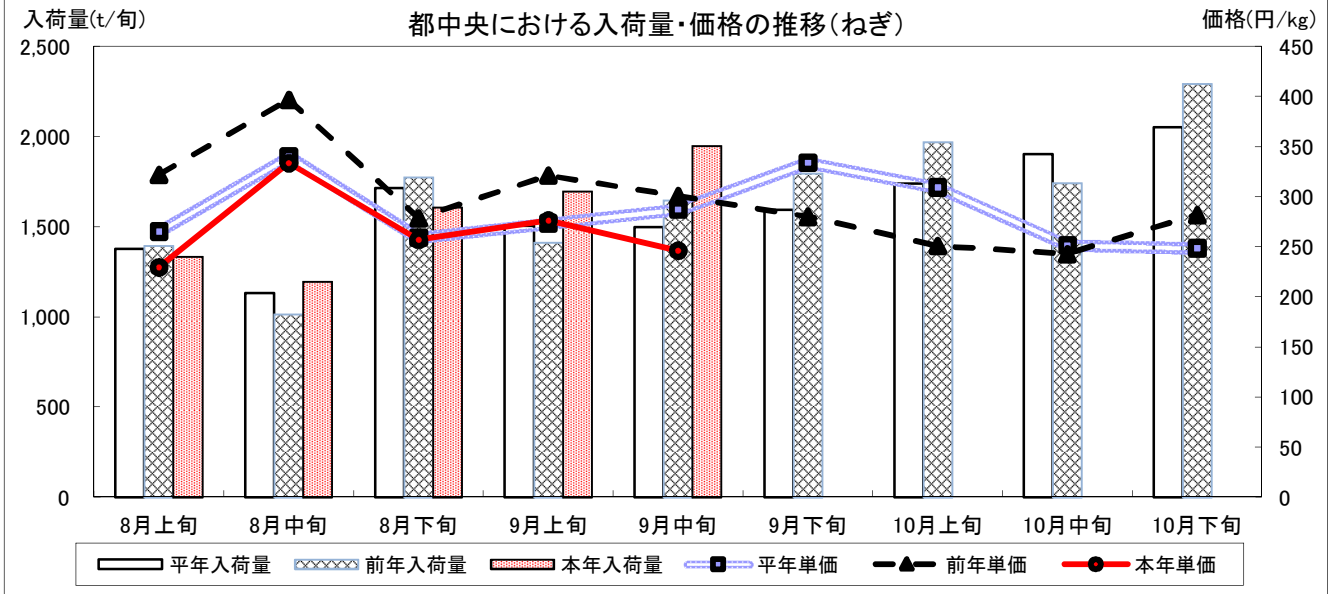


資料は東京青果物情報センター速報値、平年値は5ヶ年平均値。

※：市況予測の用語については、目次の「用語解説」を参照のこと

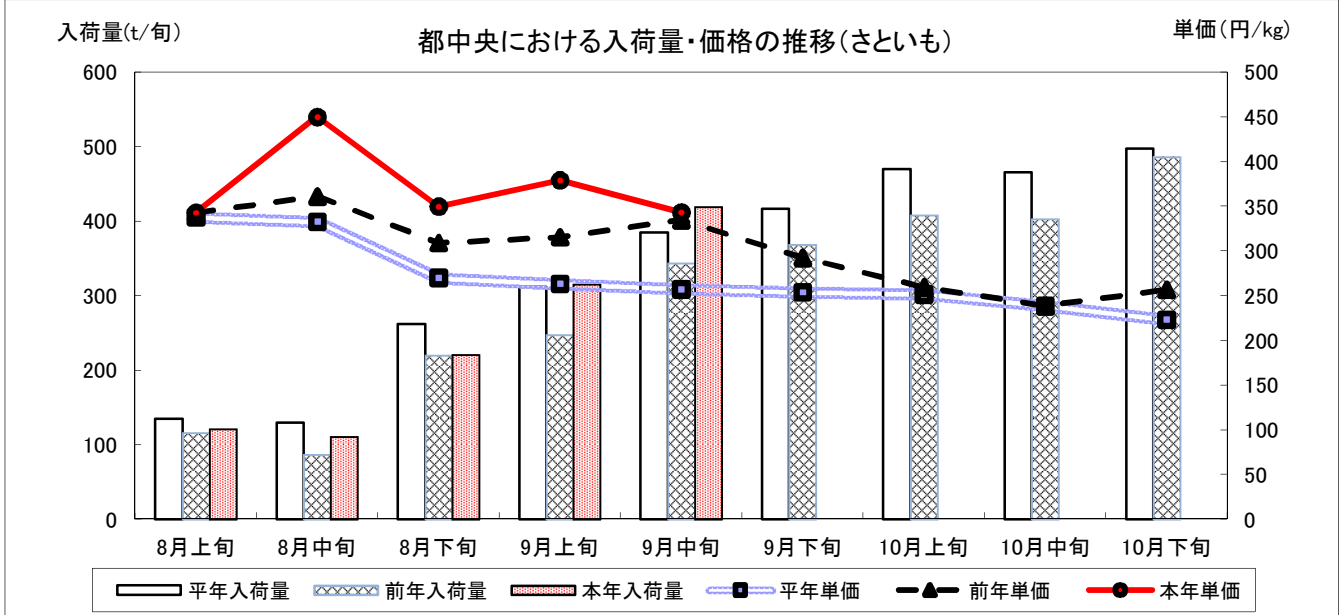
## ねぎ

入荷予測	6,150t(前年比102.4%、平年比108.0%)
価格予測	250円(前年比96.0%、平年比93.3%)
市況予測※	上旬：⇒(保合) 中旬：⇒(保合) 下旬：⇒(保合)
主産地の概況	北海道；生育は順調。出荷量は、多かった前年並で、平年を上回る見込み。 青森県；生育は順調。出荷量は少なかった前年を上回り、平年並の見込み。



## さといも

入荷予測	1,325t(前年比102.2%、平年比92.5%)
価格予測	240円(前年比95.3%、平年比100.8%)
市況予測※	上旬：⇒(弱保合) 中旬：⇒(弱保合) 下旬：⇒(弱保合)
主産地の概況	埼玉県；生育は順調。出荷量は多かった前年並の見込み。 千葉県；生育は、乾燥の影響からはその後の降雨により回復しつつある。出荷量は少なかった前年を上回るが、平年を下回る見込み。



資料は東京青果物情報センター速報値、平年値は5ヶ年平均値。  
※：市況予測の用語については、目次の「用語解説」を参照のこと

## II 花き情報

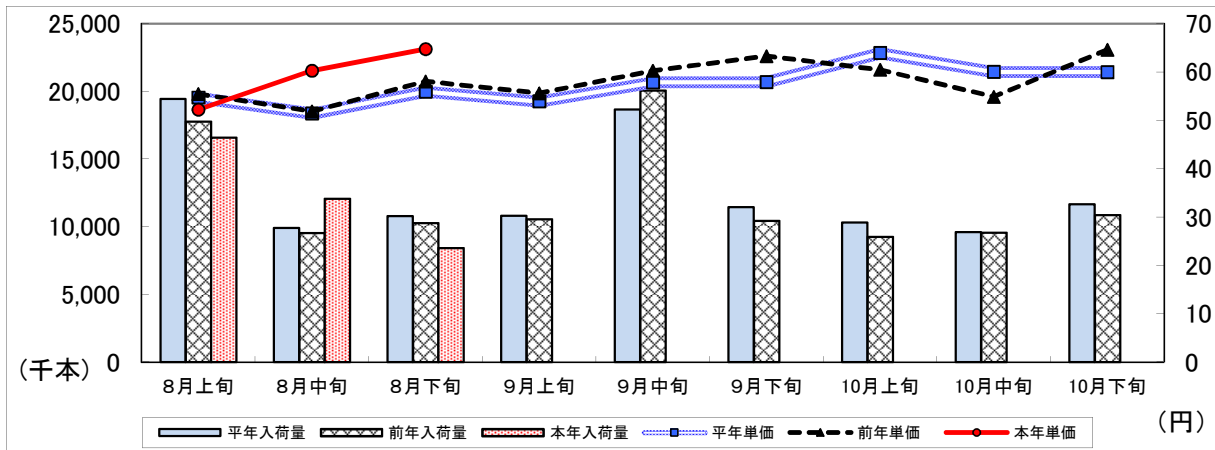
### 1 9月の経過（切花）

9月に入り残暑が落ち着いたことで小売向けの取引も活発になったほか、週末・3連休の業務向けの引き合いも強く、価格は平年を上回った。

#### (1) 販売経過（東京都中央卸売市場大田市場）

項目	経過
入荷量	入荷量は平年並みであった。
相場	9月に入り残暑が落ち着いたことで小売向けの取引が活発になったことや、週末・3連休での婚礼需要の高まりから洋花を中心に引き合いが強まり、相場は平年を上回った。
品目等	トルコギキョウやガーベラなど洋花の一部では、8月に産地が天候不順に見舞われたことから入荷量が減少し、相場は強含んだ。

#### (2) 入荷量と単価の経過〔株大田花き（切花）〕



花き流通情報連絡協議会資料より作成  
平年値は過去3カ年の平均

#### (3) 品目別経過

品目	経過	
トルコギキョウ	大田花き	天候不順の影響により入荷量が平年より2割程度少なく、単価高で推移した。
	フラワーポート	出荷地の天候が安定せず、入荷量はかなり少なかったことから相場は高めで推移した。
ガーベラ	大田花き	天候不順による入荷量の減少や、週末の婚礼需要への引き合いの高まりから相場は堅調に推移した。
	世田谷花き	入荷は静岡・千葉産が中心。天候が不安定で、入荷量は少なめで推移した。

### 2 10月の見通し

品目	見通し	
トルコギキョウ	大田花き	10月になっても入荷量の極端な増加は見込めず、9月の堅調相場の継続が見込まれる。
	世田谷花き	需要は高まるが8月の大雨の影響で九州・四国方面の出荷が遅れており、品薄が予想される。
ストック	大田花き	年内出荷の主要産地である山形では残暑の影響はなく、平年並みの生育状況で、10月上旬より荷開始の予定。

### Ⅲ 千葉県内市場における園芸品の市況概況

#### 1. 青果物

単位：t、円/kg、%

品目	H26.8月				累計 (H26.4～8月)	
	数量	単価	前年比		数量	単価
			数量	単価		
野菜	21,887	201	96	112	124,094	178
だいこん	2,350	99	103	112	14,250	77
にんじん	1,348	116	103	77	8,631	119
はくさい	1,086	99	93	110	6,401	66
キャベツ	4,227	86	87	114	23,245	76
ねぎ	753	264	107	81	6,430	259
トマト	1,686	251	98	90	8,165	272
きゅうり	1,149	371	94	143	6,601	252
ばれいしょ	980	126	122	70	7,294	121
たまねぎ	1,446	144	97	122	8,894	125
レタス	1,477	220	85	149	6,771	164
果実	7,505	289	92	104	29,013	312
みかん	116	576	131	68	639	474
かき類	5	822	177	121	5	845
グレープフルーツ	212	131	106	100	1,259	167
なし類	2,443	315	82	123	2,574	321
ぶどう類	423	643	89	101	840	645
いちご類	5	1,393	90	110	1,065	834
すいか類	1,815	120	117	77	6,900	161
メロン類	283	379	65	129	3,069	357
バナナ	466	159	78	122	2,666	168
りんご	231	407	88	134	1,849	362
その他	198	201	90	129	1,258	174
青果物合計	29,590	223	95	108	154,365	203

#### 2. 花き

単位：千本(鉢)、円/本(鉢)、%

品目	H26.8月				累計 (H26.4～8月)	
	数量	単価	前年比		数量	単価
			数量	単価		
切り花	3,795	58	98	107	14,493	49
きく	1,452	66	97	106	5,000	53
バラ	80	56	83	131	557	57
カーネーション	428	46	82	100	1,780	4
枝物	50	109	113	104	265	96
鉢物	29	170	82	115	631	118
その他	5	140	125	127	20	162
花き合計	3,879	60	98	107	15,409	53

※県内公設卸売市場実績。品目は主なもの。数値の「0」は入荷はあるが単位に満たないことを示す。

※「-」は、数値の発表がないことを示す。

# やっらゃば閑話

## 「カットフルーツで果実の消費を増やす」

最近、量販店では、果実売場でのカットフルーツの販売に力をいれており、パイナップル、スイカ、メロン、梨など、様々な果実が食べきりサイズでのパック詰めで売られている。

量販店によっては、カットフルーツを他店との差別化のアイテムとして重視しており、昨年末に開店した千葉市内のある大型店舗では売場の前面に幅広くカットフルーツを並べ、試食宣伝員が元気な声で紹介していた。

8月末、別店舗の売場で、バックヤードでカットしたフルーツを棚に並べている店員に、売れ行きを聞いたところ、「この時期の一番の売れ筋はカットパイナップルで、週末には一日に350個をカットする。」と話す。

さらに、パイナップルやオレンジ、いちご、キウイなどを混ぜたフルーツの盛り合わせを取り揃え、彩り鮮やかに、おみやげやパーティのオードブルを演出していた。

今では、スイカは、玉売りではなく、6又は8分の1のカット売りやカップ入りのキューブカット売りが主力となっている。9月初め、ある店舗では、なんと、大玉スイカと合わせ、小玉スイカの6分の1カット売りが並べていた。

メロンも玉売りと合わせて、3分の1カット売りやブロック売りが広がっている。

さらに、梨でも、まだ一部の店舗であるが、カット売りが見られるようになった。(写真)



小売業者がカットフルーツの扱いを増やす背景には、果実の消費が落ち込んでいることがある。果実の購入数量は、この10年間で15%減少しており、本県産の主要果実でもある梨は25%減、スイカは13%減、メロンは36%減といずれも減少している。生鮮果実の消費が減っているのは、①家族数が減り、袋売りでは量が多い、②皮をむく手間がかかる、③生ゴミが出るなどのほか、④若い世代がジュースやスイーツなど加工品を好むことなどがあげられる。

国が7月に公表した、食品小売業者を対象にした「カットフルーツの取扱意向結果」によると、8割の業者が2~3年前に比べて、販売量が増えたと回答しており、利用果実は、すいか、メロン、いちごの順であった。これから、品目数を増やし、販売期間を伸ばしていきたいとの意向が強かった。

今後、生鮮品に手軽さ、簡便さを求める消費の流れはますます強くなると想定されることから、産地としても注目していく必要がある。



## 「NAMAHAGE ダリア総選挙」今年も開催

ダリアは近年、東京都中央卸売市場での取扱量・単価がともに伸びており、現在最も注目集めている品目の1つです。

このダリアの主産県である秋田県の産地、関係機関による「ダリア総選挙」が今年も9月29日から10月3日まで東京都中央卸売市場大田市場花き棟で開催されました。

これは買参人が市場に展示された秋田県オリジナル品種の人気投票を行うもので、上位の品種は秋田県産ダリアのブランドである、「NAMAHAGE ダリア」に選ばれるというものです。

昨年の日本フラワーオブザイヤーでは、過去に総選挙で1位をとった「NAMAHAGE マジック」が切花部門の最優秀賞に選ばれたほか、NAMAHAGE シリーズの2品種が特別賞を受賞、3品種が入賞を果たしました。

優良品種の選抜、ブランドの育成、実需者へのPRを行うこの「総選挙」は、業界でも高い注目を集めています。



## ハロウィン向け販促活発に

ハロウィンを新たな花きの物日にしようと、大田市場花き棟では様々な販促が展開されています。

9月29日にはハロウィンの定番アイテムであるジャンボカボチャの市が(株)大田花きで開かれ、仮装したセリ人がセリを盛り上げていました。

また、中央通路や仲卸店頭ではカボチャを初めとする様々な商材が並べられ、場内はハロウィンの雰囲気にも包まれていました。



## かぼすと言えば・・・？

9月19日、東京都中央卸売市場大田市場青果卸売場にて、大分県副知事トップセールスが開催されました。目玉商品は「かぼす」。生産量の大部分を大分県産が占める主要品目です。

かぼすと言えば、今が旬のサンマを思い浮かべる方も多いのではないのでしょうか。マスコットキャラクターの「カボたん」も、各地のサンマ祭りに参加してPRを行っています。

しかし、大田市場青果卸売場の試食宣伝では、取扱品目でないサンマを提供することができません。検討の結果、かぼすの風味を生かした「大分味一ネギのかぼすポン酢和え」と「かぼすドリンク」が提供されました。

併せて、おいしそうなサンマのポスターと、松茸と組み合わせた展示で、引き立て役としてのかぼすの良さをアピールしていました。



サンマを前面に打ち出したポスター



松茸とかぼすの展示



大分味一ネギのかぼすポン酢和え



かぼすドリンク



## 千葉県産梨「あきづき」の消費宣伝

「あきづき」は比較的新しい梨の品種で、甘みが強く大玉で形が良いという特徴を持ち、千葉県でも年々栽培面積が広がっています。まだ量販店の店頭で見かけることはあまりありませんが、今後出荷量の増加が見込まれる「あきづき」の消費拡大の足掛かりとするため、県・JA全農ちば・(公社)千葉県園芸協会・千葉県果樹園芸組合連合会は店頭での試食宣伝を実施しました。

「あきづき」の味が乗った9月中旬に、県内と都内の量販店各1店舗で試食宣伝を行ったところ、お客さんから「とても甘くて、みずみずしい。」「果肉の硬さが程良い。」「今まで食べた梨で一番おいしい。」といった意見をいただき、試食して購入する姿が多く見られました。

収穫期の判断が難しく、試食宣伝の日程が設定しづらいといった課題も明らかになりましたが、「あきづき」の消費者への認知度はほとんど皆無で、消費宣伝を行っていくことで需要の拡大が期待されます。



9/13 イトーヨーカドー幕張店



9/15 カスミフードスクエア  
オリナス錦糸町店