

園芸市場情報

平成25年10月号

www.pref.chiba.lg.jp/seisan/engei/

発行：千葉県農林水産部生産販売振興課
首都圏マーケティングセンター
住所：〒143-0001 東京都大田区東海3-2-1
大田市場事務棟4F
電話：03-5492-5416・5407 FAX：03-5492-5407

10月の相場見通しは？！

野菜類は、入荷量は前年を下回り、相場は前年を上回るか！

果実類は、入荷量は前年を下回り、相場は前年を上回るか！

花きは、入荷量は前年並み、相場は前年を上回るか！

連載 第69回 特ダネ・花前線 P13

連載 第76回 やっちゃば閑話
「ネットスーパーの時代」 P15

<今月の1?枚>

※秋本番！国産松茸のセリ※

暑さ寒さも彼岸までと云いますが、東京都中央卸売市場大田市場にも彼岸前後から松茸、栗、さつまいも等の秋の味覚が本格的に入荷します。

ちなみに、9月末時点での国産松茸の相場は、高値が400g箱入3万円と中国産の5～6倍の値段で取引されています。



CONTENTS (目次)

I 青果情報

- 01 9月（中旬まで）の経過
 02 東京都中央卸売市場の主要品目の入荷量と価格
 04 10月の見通し
 05 品目別生産出荷概況
 05 特集「かんしょ」
 06 だいこん、キャベツ類
 07 ほうれんそう、ねぎ
 08 きゅうり、トマト
 09 かんしょ、さといも

II 花き情報

- 10 9月の経過（販売経過、入荷量と単価の経過、品目別経過）
 11 10月の見通し
 11 鉄砲ユリ、キンギョソウ
 12 ガーベラ、カラー(水生)
 13 特ダネ・花前線
 (1) Photoレポート in 大田市場

III 千葉県内市場における園芸品の市況概況

- 14 8月の青果物と花き

IV やっちゃんば閑話

- 15 「ネットスーパーの時代」

V 首都圏掲示板

- 16 「手軽にサクッと」自動販売機でカット梨を販売」
 「大田市場に甘栗登場！」

用語解説

| | | | | | |
|-----------------------------------|------|---------------------------|-----------------------|-----|----------|
| 園芸市場 情報に 使用する 主な用語 解説 | 急騰 | : 前日に比べ大幅に価格が上がる。(3割程度以上) | 変動の 幅を 示す 用語 | 平年並 | : ±2%以内 |
| | 強い | : 前日に比べ10%程度以上価格が上がる。 | | やや | : ±3~5% |
| | 強保合 | : 前日に比べ5%程度以上価格が上がる。 | | かなり | : ±6~15% |
| | 保合 | : 前日とほとんど同じ価格。 | | 大幅 | : ±16%以上 |
| | 弱保合 | : 前日に比べ5%程度以上価格が下がる。 | | | |
| | 弱い | : 前日に比べ10%程度以上価格が下がる。 | | | |
| | 急落 | : 前日に比べ大幅に価格が下がる。(3割程度以上) | | | |
| | まちまち | : 産地、品種により、価格の騰落が異なること。 | | | |

I 青果情報

1 9月（中旬）までの経過

野菜類

| | |
|-----|---|
| 気象 | 本県（千葉市）の9月上中旬の気象データでは、平均気温25.9℃（平年比+1.5℃）と平年よりかなり高く、日照時間は119時間（平年91時間）と平年より大幅に多く、降水量は台風18号による降雨もあり、199.5mm（平年125.0mm）と平年より大幅に多かった。 |
| 入荷量 | 東京都中央卸売市場への入荷は関東高冷地や北海道、東北産が中心となった。 入荷量は、8月の高温・乾燥と局地的な大雨等により、前年を下回る品目が多く、特に「なす」、「ピーマン」は前年よりもかなり少なく、「きゅうり」は前年よりも大幅に減少した。 結果、入荷量は9月上中旬計で87,140t（前年比95.0%）と前年よりやや少なくなった。 |
| 相場 | 前年が強い安値基調であったことに加え、本年の入荷が天候不順等により安定しなかったことから、多くの品目で前年よりも大幅な高値となった。 結果として、価格は9月上中旬計で257円/kg（前年比134.7%）と前年に比べ大幅な高値となった。 |

果実類

| | |
|-----|--|
| 入荷量 | 「日本なし類」「りんご類」「ぶどう類」を中心に出回った。 「日本なし類」は前進化により品種の転換が前年よりも早まっており、「幸水」は前年より大幅に少なく、「豊水」「新高」は大幅に多くなった。「りんご類」は不作だった前年よりもかなり多く、「ぶどう類」は前年並みだった。 結果として、入荷量は9月上中旬計で、25,168t（前年比103.5%）と前年よりやや多かった。 |
| 相場 | 「日本なし類」「りんご類」は高値であった前年より大幅に安くなった一方、「ぶどう類」はかなり高値となった。 結果として、9月上中旬計で325円/kg（前年比92.1%）と前年よりもかなり安値となった。 |

東京都中央卸売市場の主要品目の入荷量と価格

(単位:t、%、円/kg)

平成25年8月下旬～9月上旬

| 品目 | 産地 | 8月下旬 | | | | 9月上旬 | | | | 9月中旬 | | | | 9月上中計 | | | |
|--------|----|--------|-------|-----------|-------|--------|-------|-----------|-------|--------|-------|-----------|-------|--------|-------|-------------|-------|
| | | 開市日数 | | 本年9日・前年9日 | | 開市日数 | | 本年8日・前年8日 | | 開市日数 | | 本年7日・前年7日 | | 開市日数 | | 本年15日・前年15日 | |
| | | 入荷量 | 前年比 | 価格 | 前年比 | 入荷量 | 前年比 | 価格 | 前年比 | 入荷量 | 前年比 | 価格 | 前年比 | 入荷量 | 前年比 | 価格 | 前年比 |
| 野菜総量 | — | 48,598 | 94.0 | 236 | 126.9 | 44,077 | 96.0 | 247 | 135.1 | 43,063 | 93.9 | 268 | 134.4 | 87,140 | 95.0 | 257 | 134.7 |
| だいこん | 全国 | 3,704 | 97.6 | 101 | 134.0 | 3,611 | 100.0 | 116 | 140.4 | 3,586 | 89.0 | 131 | 153.5 | 7,198 | 94.2 | 124 | 146.9 |
| | 千葉 | 0 | 7.8 | 66 | 90.1 | 0 | 2.3 | 122 | 138.0 | 0 | 44.0 | 144 | 228.0 | 0 | 6.2 | 137 | 158.5 |
| にんじん | 全国 | 2,594 | 95.6 | 140 | 148.2 | 2,511 | 109.2 | 130 | 122.3 | 2,369 | 100.3 | 132 | 111.0 | 4,880 | 104.7 | 131 | 116.3 |
| | 千葉 | 5 | 81.7 | 173 | 142.2 | 4 | 85.1 | 173 | 89.7 | 4 | 830.2 | 156 | 114.9 | 8 | 154.1 | 164 | 87.8 |
| はくさい | 全国 | 2,416 | 104.5 | 103 | 207.8 | 2,372 | 105.4 | 103 | 212.7 | 3,058 | 124.5 | 114 | 216.5 | 5,431 | 115.4 | 109 | 215.7 |
| キャベツ類 | 全国 | 5,626 | 91.5 | 89 | 175.0 | 4,966 | 94.5 | 90 | 184.0 | 4,661 | 91.5 | 100 | 181.5 | 9,627 | 93.0 | 95 | 182.6 |
| | 千葉 | 1 | 54.0 | 138 | 448.1 | 3 | 505.9 | 84 | 62.3 | 16 | 246.8 | 90 | 191.3 | 19 | 268.2 | 89 | 164.1 |
| ほうれんそう | 全国 | 284 | 92.7 | 749 | 120.8 | 284 | 102.8 | 787 | 103.7 | 270 | 92.9 | 813 | 113.5 | 553 | 97.7 | 800 | 108.5 |
| | 千葉 | 5 | 95.9 | 683 | 129.2 | 8 | 79.9 | 676 | 97.6 | 12 | 99.6 | 772 | 129.2 | 20 | 90.5 | 733 | 114.3 |
| ねぎ | 全国 | 1,774 | 100.8 | 279 | 149.7 | 1,413 | 97.3 | 321 | 125.4 | 1,647 | 106.6 | 300 | 109.0 | 3,060 | 102.1 | 310 | 116.4 |
| | 千葉 | 25 | 62.7 | 317 | 158.5 | 11 | 95.4 | 403 | 102.7 | 15 | 91.9 | 366 | 106.2 | 26 | 93.3 | 381 | 104.8 |
| レタス類 | 全国 | 3,661 | 98.8 | 148 | 128.4 | 3,470 | 104.9 | 137 | 114.4 | 3,101 | 96.0 | 213 | 172.7 | 6,571 | 100.5 | 173 | 142.2 |
| | 千葉 | 10 | 75.0 | 260 | 113.9 | 12 | 121.7 | 252 | 103.6 | 11 | 101.7 | 249 | 106.0 | 23 | 110.9 | 250 | 104.9 |
| きゅうり | 全国 | 2,563 | 74.1 | 396 | 197.3 | 2,536 | 81.1 | 352 | 206.6 | 2,279 | 67.3 | 422 | 282.6 | 4,815 | 73.9 | 385 | 241.6 |
| | 千葉 | 46 | 62.4 | 322 | 205.7 | 29 | 45.4 | 326 | 222.5 | 53 | 51.6 | 402 | 305.6 | 82 | 49.2 | 376 | 273.3 |
| なす | 全国 | 1,433 | 78.5 | 254 | 155.8 | 1,192 | 79.4 | 323 | 168.8 | 1,017 | 73.6 | 372 | 172.1 | 2,209 | 76.6 | 346 | 170.0 |
| | 千葉 | 12 | 51.3 | 186 | 190.3 | 9 | 43.4 | 239 | 210.0 | 10 | 46.1 | 291 | 213.2 | 20 | 44.8 | 266 | 212.4 |
| トマト | 全国 | 3,797 | 87.0 | 308 | 112.5 | 2,897 | 87.1 | 385 | 152.4 | 2,913 | 100.2 | 359 | 92.6 | 5,810 | 93.2 | 372 | 117.9 |
| | 千葉 | 280 | 98.3 | 251 | 107.4 | 470 | 115.3 | 317 | 164.0 | 488 | 85.8 | 288 | 86.7 | 958 | 98.1 | 303 | 110.2 |
| ピーマン | 全国 | 843 | 94.2 | 231 | 160.4 | 717 | 85.3 | 387 | 229.6 | 684 | 80.0 | 437 | 286.2 | 1,401 | 82.6 | 412 | 256.2 |
| | 千葉 | 5 | 109.4 | 467 | 133.0 | 3 | 170.6 | 446 | 143.0 | 3 | 95.2 | 506 | 204.0 | 6 | 119.6 | 478 | 178.0 |
| さといも | 全国 | 220 | 90.6 | 309 | 130.3 | 248 | 99.0 | 315 | 126.5 | 343 | 95.5 | 335 | 152.7 | 591 | 96.9 | 327 | 141.1 |
| | 千葉 | 135 | 92.1 | 297 | 130.9 | 173 | 117.7 | 288 | 123.3 | 220 | 94.6 | 313 | 157.8 | 393 | 103.5 | 302 | 142.5 |
| ばれいしょ類 | 全国 | 2,708 | 104.4 | 154 | 156.2 | 2,985 | 122.4 | 142 | 161.7 | 2,531 | 97.9 | 144 | 170.1 | 5,516 | 109.8 | 143 | 165.8 |
| たまねぎ | 全国 | 3,975 | 102.1 | 109 | 88.5 | 3,840 | 96.7 | 113 | 104.5 | 3,763 | 102.3 | 113 | 117.5 | 7,603 | 99.4 | 113 | 110.4 |
| 生しいたけ | 全国 | 139 | 91.1 | 991 | 119.0 | 144 | 100.2 | 1,008 | 110.8 | 160 | 102.0 | 1,016 | 101.5 | 305 | 101.1 | 1,012 | 105.8 |
| かぼちゃ | 全国 | 1,246 | 97.1 | 172 | 145.8 | 1,476 | 117.6 | 140 | 121.9 | 1,453 | 109.2 | 132 | 123.8 | 2,929 | 113.3 | 136 | 123.0 |
| さやえんどう | 全国 | 12 | 91.2 | 772 | 93.4 | 5 | 56.5 | 1,344 | 172.5 | 7 | 127.3 | 1,419 | 107.3 | 12 | 82.2 | 1,386 | 142.0 |
| かんしょ | 全国 | 967 | 102.5 | 157 | 101.4 | 1,016 | 105.6 | 156 | 107.5 | 1,079 | 98.5 | 174 | 115.3 | 2,094 | 101.8 | 165 | 111.5 |
| | 千葉 | 544 | 95.8 | 145 | 103.2 | 554 | 95.5 | 141 | 114.4 | 627 | 94.6 | 153 | 118.4 | 1,181 | 95.0 | 147 | 116.6 |
| かぶ | 全国 | 278 | 96.8 | 169 | 107.1 | 231 | 82.8 | 183 | 120.5 | 310 | 102.3 | 181 | 119.5 | 541 | 93.0 | 182 | 119.9 |
| | 千葉 | 124 | 114.2 | 140 | 110.9 | 101 | 99.8 | 160 | 125.3 | 168 | 110.4 | 159 | 124.9 | 268 | 106.2 | 160 | 125.0 |
| ごぼう | 全国 | 216 | 103.7 | 241 | 89.7 | 252 | 113.7 | 235 | 90.0 | 295 | 96.6 | 244 | 105.3 | 547 | 103.8 | 240 | 98.3 |
| | 千葉 | 1 | 50.4 | 259 | 83.2 | 3 | 64.9 | 438 | 89.8 | 5 | 140.9 | 334 | 76.9 | 8 | 101.9 | 368 | 79.7 |
| こまつ菜 | 全国 | 397 | 121.3 | 268 | 106.4 | 343 | 99.5 | 379 | 151.5 | 318 | 95.2 | 457 | 149.9 | 661 | 97.4 | 417 | 150.4 |
| | 千葉 | 19 | 154.4 | 285 | 101.6 | 20 | 110.3 | 375 | 141.7 | 27 | 135.4 | 409 | 138.2 | 46 | 123.5 | 394 | 140.4 |
| こねぎ | 全国 | 150 | 95.7 | 1,069 | 108.2 | 117 | 99.7 | 1,001 | 108.4 | 106 | 86.7 | 1,060 | 110.1 | 223 | 93.1 | 1,029 | 109.1 |
| わけぎ | 全国 | 7 | 106.1 | 724 | 114.8 | 7 | 120.2 | 685 | 102.3 | 7 | 109.9 | 757 | 103.0 | 13 | 114.8 | 721 | 102.5 |
| 糸みつば | 全国 | 51 | 97.1 | 583 | 137.3 | 44 | 98.4 | 491 | 126.4 | 41 | 84.6 | 640 | 129.5 | 86 | 91.2 | 563 | 126.9 |
| しゅんぎく | 全国 | 14 | 86.3 | 1,311 | 167.8 | 13 | 82.3 | 1,447 | 125.6 | 13 | 62.6 | 1,782 | 139.7 | 25 | 71.3 | 1,611 | 132.0 |
| | 千葉 | 2 | 85.7 | 1,378 | 143.6 | 2 | 102.7 | 1,551 | 112.6 | 2 | 58.6 | 1,881 | 129.0 | 4 | 76.7 | 1,700 | 119.3 |
| にら | 全国 | 279 | 87.7 | 476 | 121.9 | 267 | 124.7 | 468 | 120.0 | 262 | 107.6 | 506 | 96.3 | 529 | 115.6 | 486 | 105.4 |
| セルリー | 全国 | 331 | 94.0 | 202 | 105.6 | 242 | 89.6 | 259 | 140.8 | 270 | 108.2 | 280 | 114.0 | 512 | 98.6 | 270 | 126.5 |

| 品目 | 産地 | 8月下旬 | | | | 9月上旬 | | | | 9月中旬 | | | | 9月上中計 | | | |
|-----------|----|----------------|--------|-------|-------|----------------|-------|-------|-------|----------------|-------|-------|-------|------------------|--------|-------|-------|
| | | 開市日数 本年9日・前年9日 | | | | 開市日数 本年8日・前年8日 | | | | 開市日数 本年7日・前年7日 | | | | 開市日数 本年15日・前年15日 | | | |
| | | 入荷量 | 前年比 | 価格 | 前年比 | 入荷量 | 前年比 | 価格 | 前年比 | 入荷量 | 前年比 | 価格 | 前年比 | 入荷量 | 前年比 | 価格 | 前年比 |
| カリフラワー | 全国 | 69 | 136.1 | 229 | 85.9 | 65 | 176.5 | 220 | 74.7 | 62 | 98.9 | 247 | 91.8 | 128 | 127.6 | 233 | 83.7 |
| ブロッコリー | 全国 | 519 | 79.4 | 398 | 122.9 | 388 | 69.9 | 516 | 145.8 | 538 | 99.9 | 455 | 105.6 | 926 | 84.6 | 481 | 122.7 |
| サラダ菜 | 全国 | 32 | 88.8 | 564 | 135.7 | 28 | 114.6 | 593 | 122.7 | 29 | 90.5 | 692 | 159.3 | 57 | 100.9 | 643 | 141.3 |
| | 千葉 | 14 | 62.9 | 522 | 148.6 | 12 | 137.8 | 547 | 133.3 | 12 | 96.9 | 674 | 166.3 | 25 | 113.7 | 611 | 149.9 |
| パセリ | 全国 | 32 | 117.3 | 802 | 85.6 | 23 | 126.2 | 1,066 | 66.1 | 25 | 120.0 | 1,632 | 71.9 | 48 | 122.9 | 1,356 | 69.3 |
| | 千葉 | 6 | 79.9 | 919 | 107.3 | 4 | 73.9 | 1,141 | 76.1 | 5 | 79.7 | 1,489 | 68.2 | 10 | 77.0 | 1,335 | 71.5 |
| チンゲンサイ | 全国 | 140 | 84.3 | 255 | 95.9 | 128 | 91.3 | 355 | 142.4 | 131 | 85.7 | 415 | 152.1 | 260 | 88.4 | 385 | 147.3 |
| エンダイブ | 全国 | 8 | 79.2 | 612 | 127.2 | 9 | 100.1 | 711 | 123.5 | 7 | 74.9 | 918 | 187.6 | 16 | 86.6 | 807 | 152.4 |
| ミニトマト | 全国 | 648 | 112.1 | 590 | 126.8 | 531 | 101.1 | 710 | 153.7 | 566 | 116.4 | 813 | 121.3 | 1,097 | 108.4 | 763 | 135.8 |
| | 千葉 | 21 | 91.5 | 605 | 128.0 | 61 | 144.4 | 506 | 110.6 | 74 | 127.8 | 619 | 94.4 | 136 | 134.8 | 568 | 99.3 |
| とうもろこし | 全国 | 1,360 | 100.0 | 181 | 87.8 | 711 | 59.3 | 211 | 132.0 | 322 | 49.5 | 222 | 123.2 | 1,033 | 55.9 | 215 | 128.4 |
| いんげん | 全国 | 109 | 70.3 | 623 | 110.5 | 78 | 61.3 | 967 | 184.1 | 109 | 104.6 | 906 | 130.7 | 187 | 80.8 | 931 | 155.0 |
| そらまめ | 全国 | - | - | - | - | - | - | - | - | - | - | - | - | - | - | - | - |
| えだまめ | 全国 | 453 | 53.6 | 943 | 221.6 | 352 | 50.7 | 963 | 234.4 | 336 | 67.6 | 757 | 168.2 | 689 | 57.7 | 862 | 201.8 |
| やまといも | 全国 | 80 | 93.4 | 489 | 99.7 | 77 | 96.6 | 498 | 103.2 | 66 | 88.2 | 507 | 107.4 | 143 | 92.5 | 502 | 105.2 |
| | 千葉 | 49 | 82.4 | 487 | 102.9 | 43 | 77.6 | 496 | 105.8 | 38 | 72.5 | 507 | 110.7 | 82 | 75.1 | 501 | 108.1 |
| 根しょうが | 全国 | 216 | 88.9 | 391 | 95.9 | 166 | 88.8 | 407 | 100.0 | 168 | 89.9 | 393 | 93.7 | 335 | 89.4 | 400 | 96.8 |
| マッシュルーム | 全国 | 32 | 104.9 | 788 | 110.4 | 30 | 106.6 | 848 | 111.0 | 30 | 99.4 | 909 | 114.7 | 60 | 102.8 | 879 | 112.8 |
| 外国産 | - | 1,050 | 95.2 | 311 | 121.0 | 949 | 103.2 | 360 | 113.9 | 988 | 104.3 | 429 | 110.7 | 1,937 | 103.8 | 395 | 112.2 |
| 果実総量 | - | 13,631 | 102.9 | 330 | 97.9 | 11,773 | 101.4 | 328 | 92.0 | 13,395 | 105.4 | 323 | 92.2 | 25,168 | 103.5 | 325 | 92.1 |
| みかん類 | 全国 | 224 | 90.9 | 747 | 100.2 | 293 | 71.3 | 539 | 102.4 | 1,384 | 103.1 | 282 | 99.5 | 1,678 | 95.6 | 327 | 96.0 |
| (ハウスみかん) | 全国 | 218 | 99.1 | 759 | 95.1 | 173 | 78.3 | 744 | 98.1 | 207 | 119.0 | 724 | 93.8 | 379 | 96.2 | 733 | 95.9 |
| かんきつ類 | 全国 | 364 | 70.3 | 213 | 134.6 | 340 | 86.8 | 203 | 122.9 | 316 | 82.9 | 207 | 123.4 | 656 | 84.9 | 205 | 123.1 |
| りんご類 | 全国 | 1,148 | 139.2 | 321 | 82.6 | 1,786 | 118.5 | 249 | 74.8 | 1,843 | 109.9 | 243 | 88.7 | 3,630 | 114.0 | 246 | 81.5 |
| (ふじ) | 全国 | 175 | 268.3 | 359 | 68.4 | 49 | 466.6 | 301 | 81.8 | 4 | 44.7 | 288 | 73.2 | 53 | 281.4 | 300 | 79.2 |
| いちご類 | 全国 | 17 | 117.7 | 1,589 | 97.7 | 13 | 103.7 | 1,654 | 109.0 | 13 | 113.5 | 1,702 | 111.6 | 26 | 108.4 | 1,678 | 110.3 |
| メロン類 | 全国 | 829 | 103.5 | 369 | 98.4 | 594 | 106.7 | 342 | 101.5 | 443 | 90.6 | 411 | 109.2 | 1,037 | 99.2 | 372 | 104.5 |
| | 千葉 | 9 | 62.5 | 427 | 127.5 | 9 | 86.6 | 345 | 111.4 | 8 | 70.8 | 435 | 116.1 | 17 | 78.7 | 385 | 112.7 |
| (アールスメロン) | 全国 | 270 | 111.6 | 453 | 98.4 | 257 | 108.1 | 382 | 97.2 | 253 | 92.9 | 470 | 110.0 | 510 | 100.0 | 426 | 103.5 |
| | 千葉 | 7 | 82.7 | 480 | 124.4 | 8 | 96.6 | 390 | 109.1 | 8 | 70.7 | 435 | 116.2 | 16 | 81.8 | 413 | 112.3 |
| すいか類 | 全国 | 1,886 | 70.2 | 210 | 133.1 | 699 | 82.0 | 186 | 98.7 | 423 | 129.6 | 154 | 72.7 | 1,122 | 95.2 | 174 | 89.2 |
| | 千葉 | 81 | 147.5 | 167 | 129.2 | 54 | 105.6 | 192 | 140.8 | 80 | 79.9 | 178 | 88.2 | 135 | 88.6 | 183 | 102.2 |
| (大玉すいか) | 全国 | 1,782 | 70.6 | 210 | 135.0 | 660 | 80.6 | 185 | 97.4 | 394 | 131.5 | 149 | 70.1 | 1,053 | 94.2 | 171 | 87.5 |
| | 千葉 | 77 | 146.8 | 169 | 139.3 | 54 | 124.8 | 192 | 139.1 | 79 | 82.3 | 178 | 86.5 | 133 | 95.4 | 184 | 99.4 |
| (こだますいか) | 全国 | 104 | 64.0 | 220 | 109.8 | 39 | 117.0 | 206 | 127.3 | 29 | 108.4 | 219 | 108.1 | 69 | 113.2 | 212 | 117.6 |
| | 千葉 | 4 | 161.1 | 146 | 48.0 | 1 | 6.3 | 166 | 131.1 | 1 | 23.6 | 167 | 156.0 | 1 | 11.9 | 167 | 138.4 |
| なし(幸水) | 全国 | 2,984 | 113.6 | 254 | 78.6 | 1,652 | 78.3 | 221 | 67.7 | 253 | 48.4 | 211 | 69.5 | 1,905 | 72.4 | 219 | 68.2 |
| | 千葉 | 237 | 30.8 | 221 | 72.9 | 15 | 15.1 | 290 | 96.0 | 1 | 32.1 | 320 | 80.2 | 16 | 15.8 | 293 | 95.6 |
| なし(豊水) | 全国 | 823 | 577.6 | 268 | 78.5 | 1,774 | 196.6 | 240 | 72.8 | 3,012 | 114.9 | 243 | 72.7 | 4,787 | 135.8 | 242 | 72.6 |
| | 千葉 | 576 | 1078.3 | 269 | 90.4 | 719 | 148.1 | 234 | 71.0 | 323 | 52.6 | 225 | 68.0 | 1,042 | 94.8 | 231 | 70.0 |
| なし(新高) | 全国 | - | - | - | - | 10 | - | 197 | - | 272 | 974.0 | 186 | 69.2 | 281 | 1008.3 | 186 | 69.4 |
| | 千葉 | - | - | - | - | 9 | - | 196 | - | 205 | 882.9 | 188 | 71.2 | 214 | 921.9 | 188 | 71.4 |
| もも | 全国 | 1,713 | 124.2 | 350 | 85.5 | 875 | 73.6 | 412 | 107.9 | 476 | 65.8 | 445 | 118.9 | 1,351 | 70.7 | 424 | 111.8 |
| ぶどう類 | 全国 | 1,309 | 85.9 | 660 | 104.3 | 1,457 | 106.0 | 670 | 108.5 | 1,549 | 93.4 | 685 | 107.1 | 3,006 | 99.1 | 678 | 107.7 |
| 外国産 | - | 1,831 | 86.9 | 170 | 116.2 | 1,601 | 94.3 | 175 | 110.8 | 1,681 | 94.6 | 179 | 113.1 | 3,282 | 94.5 | 177 | 112.0 |

注) 斜体で表示した品目は、季節的に入れ替えをします。
0は単位に満たないもの。 -は数値の発表がないもの。

前年比10%以上
前年比10%以下

資料：東京青果物情報センター速報

2 10月の見通し

野菜類

10月は、産地が東北・北海道から関東へ切り替わる時期となります。

入荷量は、台風18号の影響はほとんどありませんが、8月～9月の高温・乾燥の影響から、多くの品目で前年並からやや減少を見込みます。

価格は、入荷量がやや減少する見込みに加え、前年が豊作で安値基調であったことから、多くの品目で安かった前年上回る見込みです。

果実類

「極早生みかん」「かき類」「りんご類」の入荷が中心となります。

入荷量は、多かった前年を下回り、平年並となる見込みです。

価格は、前年が安値基調であったことから、多くの品目で前年を上回る見込みです。

東京都中央卸売市場における10月の見通し

()は単位

| 品目 | 入 荷 量 | | | | 単 価 | | | | 千葉県産実績 | |
|----------|------------|-------------|------------|--------------|---------------|----------------|------------|-----------------|--------------|--------------|
| | 見込み (t) | 前年実績 (t) | 前年比 (%) | 5ヶ年平均 (t) | 見込み (円/kg) | 前年実績 (円/kg) | 前年比 (%) | 5ヶ年平均 (円/kg) | 前年入荷量 (t) | 前年占有率 (%) |
| だいこん | 13,250 | 13,411 | 98.8 | 13,507 | 100 | 73 | 137.0 | 82 | 2,965 | 22.1% |
| にんじん | 8,500 | 8,767 | 97.0 | 8,336 | 110 | 101 | 108.9 | 124 | 0 | 0.0% |
| かぶ | 1,750 | 1,608 | 108.8 | 1,774 | 110 | 127 | 86.6 | 122 | 1,011 | 62.9% |
| キャベツ類 | 15,850 | 16,505 | 96.0 | 15,863 | 75 | 42 | 178.6 | 71 | 2,049 | 12.4% |
| ほうれんそう | 1,500 | 1,433 | 104.7 | 1,556 | 580 | 589 | 98.5 | 519 | 121 | 8.4% |
| ねぎ | 5,650 | 5,762 | 98.1 | 5,746 | 265 | 291 | 91.1 | 262 | 0 | 0.0% |
| レタス類 | 9,650 | 9,743 | 99.0 | 8,877 | 145 | 122 | 118.9 | 147 | 0 | 0.0% |
| きゅうり | 5,950 | 6,213 | 95.8 | 6,148 | 280 | 273 | 102.6 | 277 | 278 | 4.5% |
| なす | 3,500 | 3,917 | 89.4 | 3,746 | 280 | 262 | 106.9 | 266 | 0 | 0.0% |
| トマト | 5,900 | 5,968 | 98.9 | 6,244 | 450 | 528 | 85.2 | 412 | 1,391 | 23.3% |
| かんしょ | 3,600 | 3,852 | 93.5 | 3,594 | 160 | 155 | 103.2 | 164 | 2,385 | 61.9% |
| さといも | 1,440 | 1,459 | 98.7 | 1,467 | 260 | 228 | 114.0 | 239 | 382 | 26.2% |
| 梨(新高) | 1,300 | 2,401 | 54.1 | 2,524 | 200 | 192 | 104.2 | 196 | 413 | 17.2% |
| りんご(つがる) | 1,400 | 1,640 | 85.4 | 1,377 | 210 | 227 | 92.5 | 207 | 0 | 0.0% |
| かき(刀根) | 6,000 | 7,029 | 85.4 | 5,889 | 230 | 198 | 116.2 | 227 | 0 | 0.0% |

前年比10%以上

前年比10%以下

3 品目別生産出荷概況

かんしょ

東京都中央卸売市場におけるかんしょの入荷状況

| 産地 | 24年10月入荷量 | 24年10月シェア率 |
|-----|-----------|------------|
| 千葉 | 2,385 t | 61.9 % |
| 茨城 | 938 t | 24.4 % |
| 徳島 | 325 t | 8.4 % |
| 鹿児島 | 143 t | 3.7 % |

今後の競合産地の動向は？

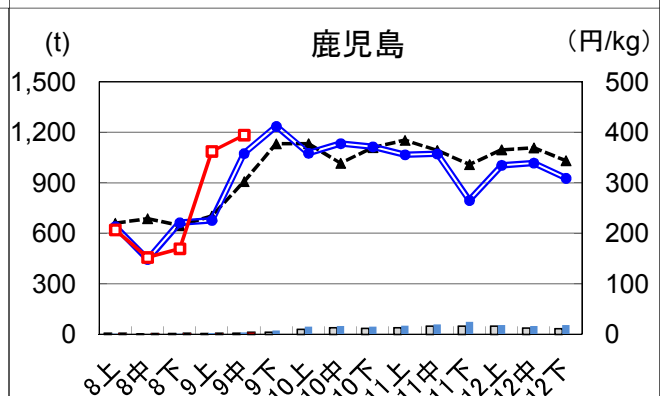
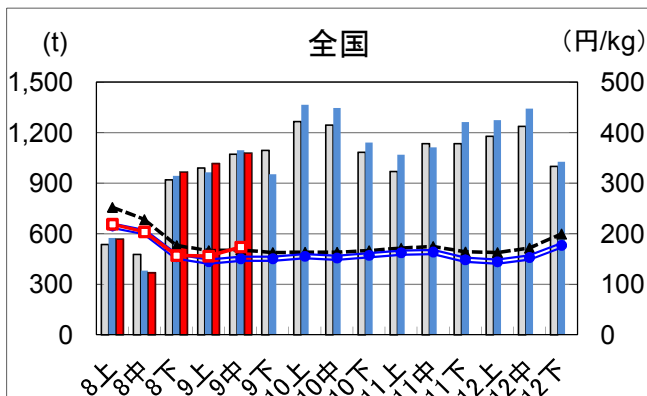
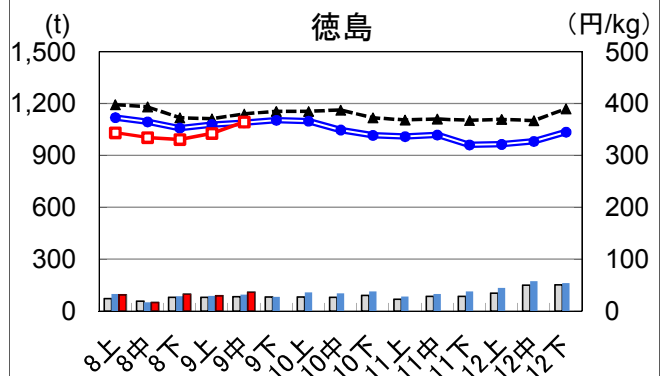
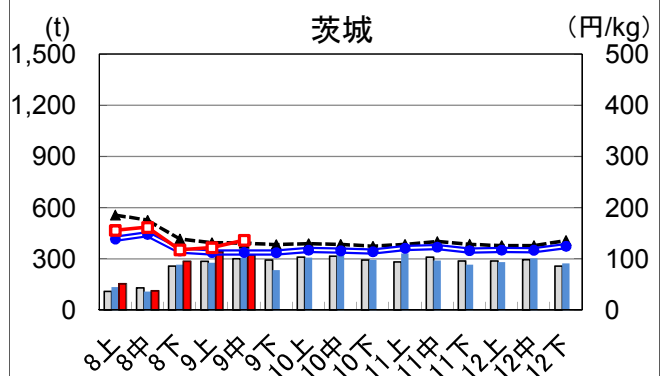
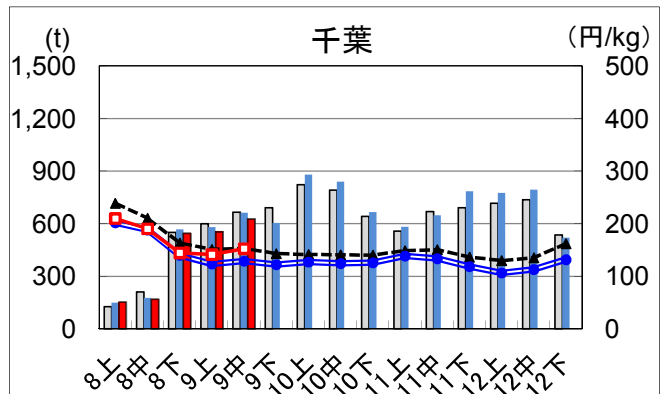
かんしょの主要産地は千葉県、茨城県、徳島県で、中でも千葉県は東京都中央卸売市場への入荷量の6割を占めています。

千葉県、茨城県の主力品種は「べにあずま」で8月上旬から12月までに収穫され、貯蔵により年間を通して入荷します。

近年、甘味の強い品種「べにはるか」が注目されており、千葉県でも栽培面積が増加しています。

千葉県産「べにはるか」は、収穫後30日以上貯蔵し、甘みを増して出荷することが取り決められており、本年は10月上中旬から本格的に入荷します。

今後の入荷量は、千葉県は多かつた前年を下回り、平年並となる見込み、茨城県、徳島県についても生育は順調で、肥大も良好なことから、全体として平年並みとなる見込みです。

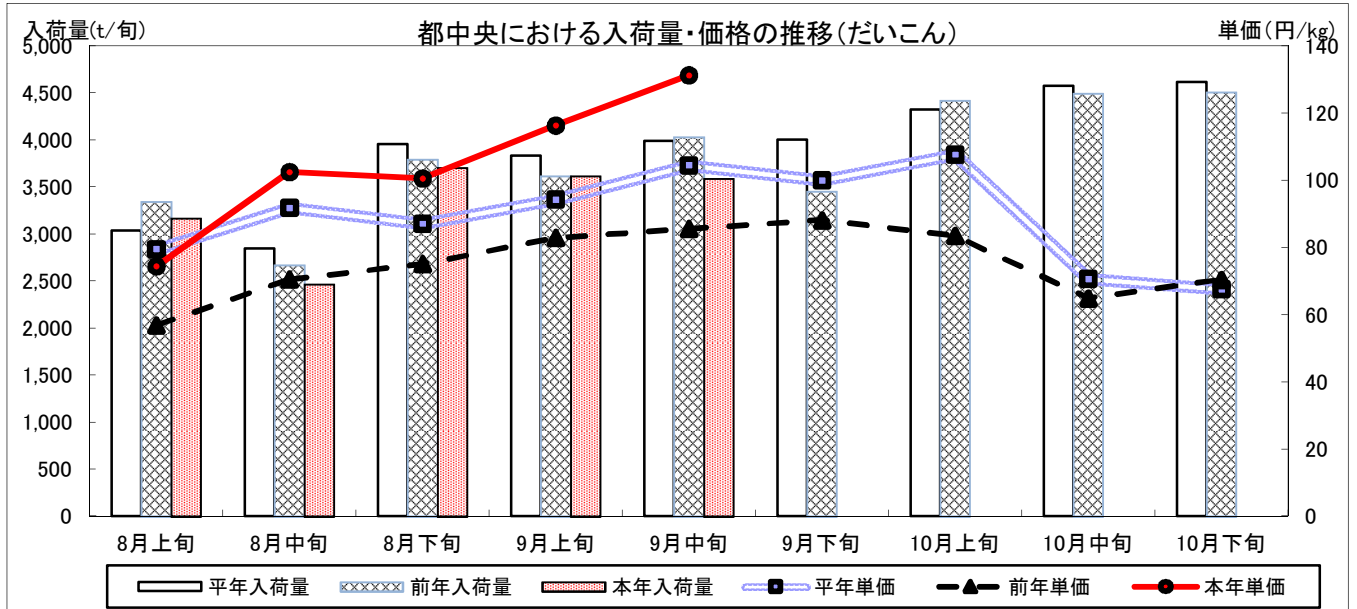


入荷量(5力年平均)
 24年入荷量
 25年入荷量
 単価(5力年平均)
 24年単価
 25年単価

入荷量(5力年平均)
 24年入荷量
 25年入荷量
 単価(5力年平均)
 24年単価
 25年単価

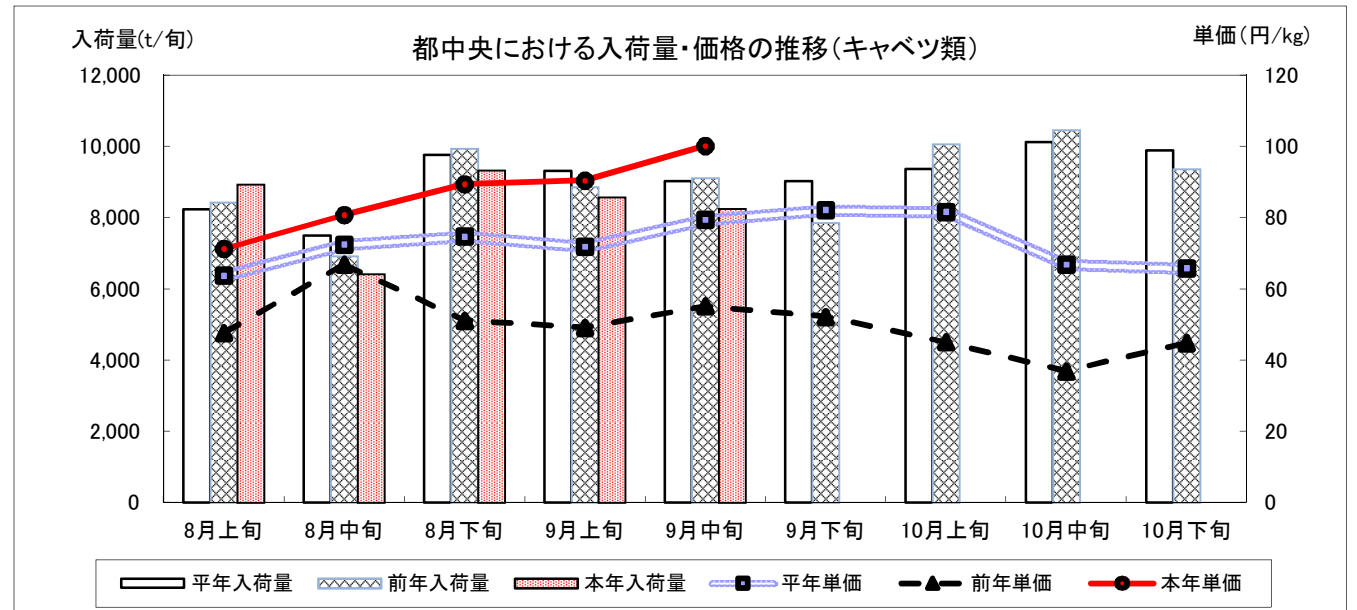
だいこん

| | |
|--------|---|
| 入荷予測 | 13,250t(前年比98.8%、平年比98.1%) |
| 価格予測 | 100円(前年比137.0%、平年比122.0%) |
| 市況予測※ | 上旬;保合、中旬;保合、下旬;弱保合 |
| 主産地の概況 | 北海道;生育は、高温の影響により前進している。出荷量は少なかった前年並の見込み。 |
| | 青森県;生育は、順調。出荷量は、前年並の見込み。 |
| | 千葉県;適度に降雨があったことから生育は順調。出荷量は、多かった前年並みの見込み。 |



キャベツ類

| | |
|--------|-----------------------------------|
| 入荷予測 | 15,850t(前年比96.0%、平年比99.9%) |
| 価格予測 | 75円(前年比178.6%、平年比105.6%) |
| 市況予測※ | 上旬;弱保合、中旬;保合、下旬;保合 |
| 主産地の概況 | 群馬県;生育は順調。出荷量は多かった前年を下回り、平年並の見込み。 |

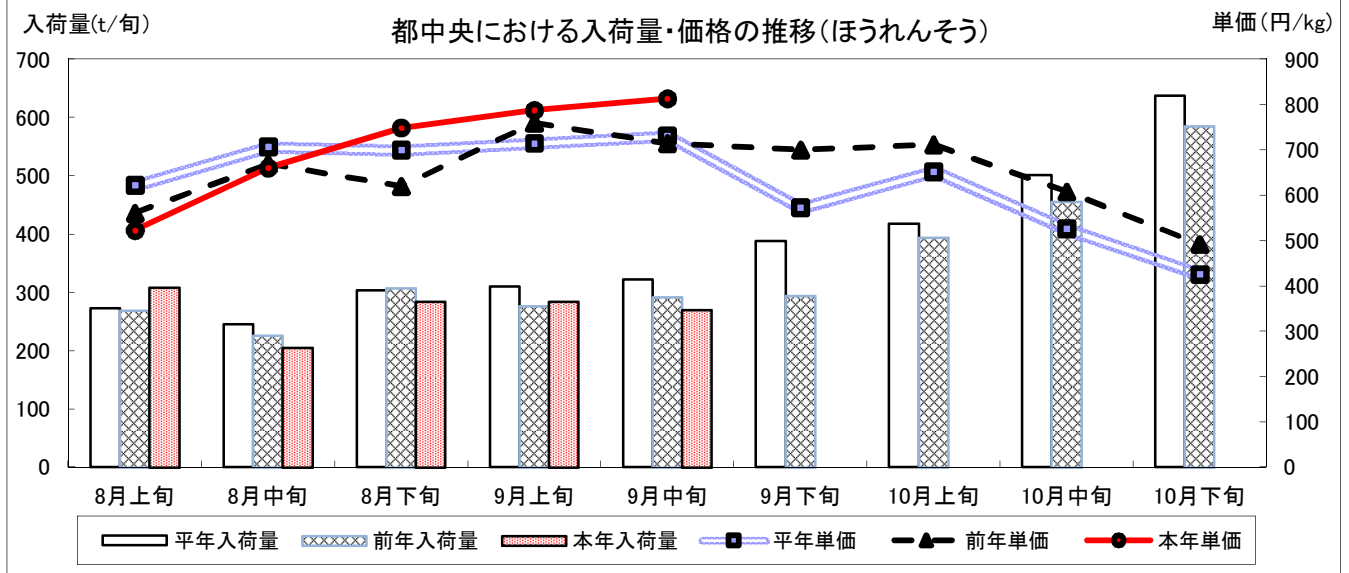


資料は東京青果物情報センター速報値、平年値は5ヶ年平均値。

※:市況予測の用語については、目次の「用語解説」を参照のこと

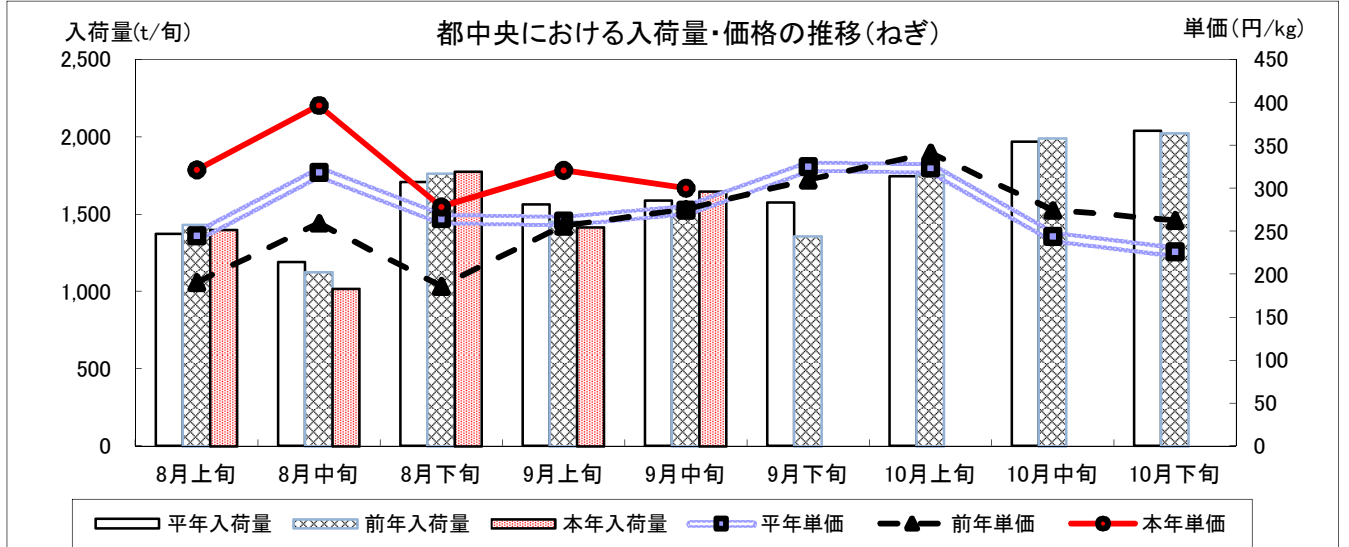
ほうれんそう

| | |
|--------|--|
| 入荷予測 | 1,500t(前年比104.7%、平年比96.4%) |
| 価格予測 | 580円(前年比98.5%、平年比111.8%) |
| 市況予測※ | 上旬;弱保合、中旬;弱保合、下旬;保合 |
| 主産地の概況 | 群馬県;生育は順調。出荷量は、前年並みの見込み。 |
| | 栃木県;生育は、8月の高温の影響によりやや遅延していたが、回復傾向。出荷量は少なかつた前年を上回り、平年を下回る見込み。 |



ねぎ

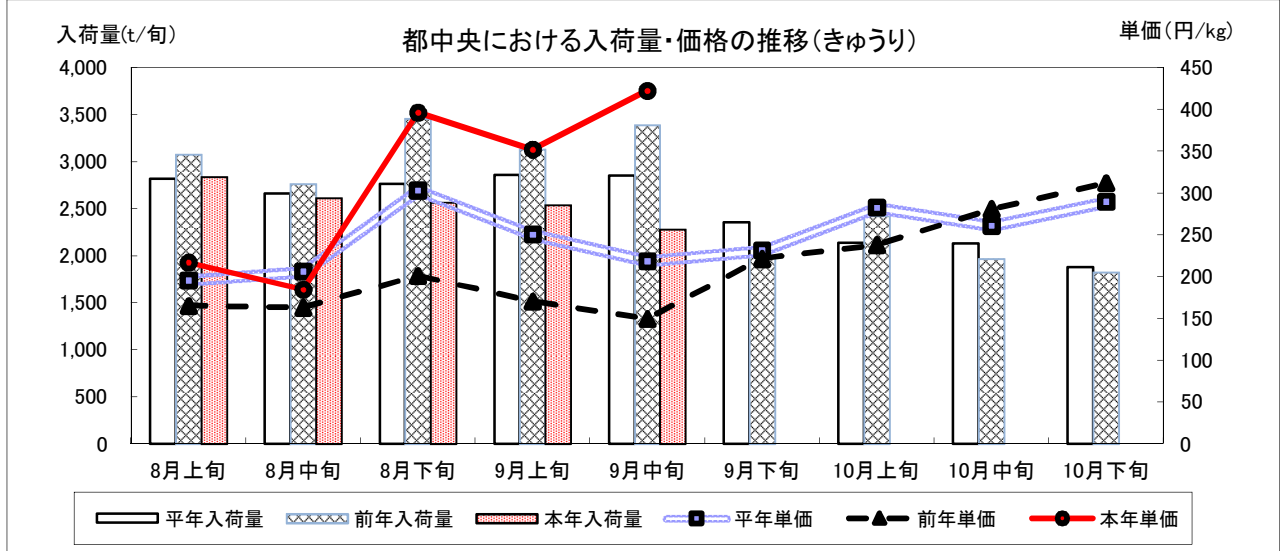
| | |
|--------|---|
| 入荷予測 | 5,650t(前年比98.1%、平年比98.3%) |
| 価格予測 | 265円(前年比91.1%、平年比101.1%) |
| 市況予測※ | 上旬;保合、中旬;弱保合、下旬;弱保合 |
| 主産地の概況 | 青森県;生育は順調。出荷量は前年並の見込み。 |
| | 秋田県;8月の豪雨被害が影響し、出荷量は、前年を大幅に下回る見込み。 |
| | 山形県;7月の長雨・低日照による生育遅延からは回復傾向にある。病害等による傷みの発生が見られる。出荷量は、前年をやや下回る見込み。 |



資料は東京青果物情報センター速報値、平年値は5ヶ年平均値。
 ※:市況予測の用語については、目次の「用語解説」を参照のこと

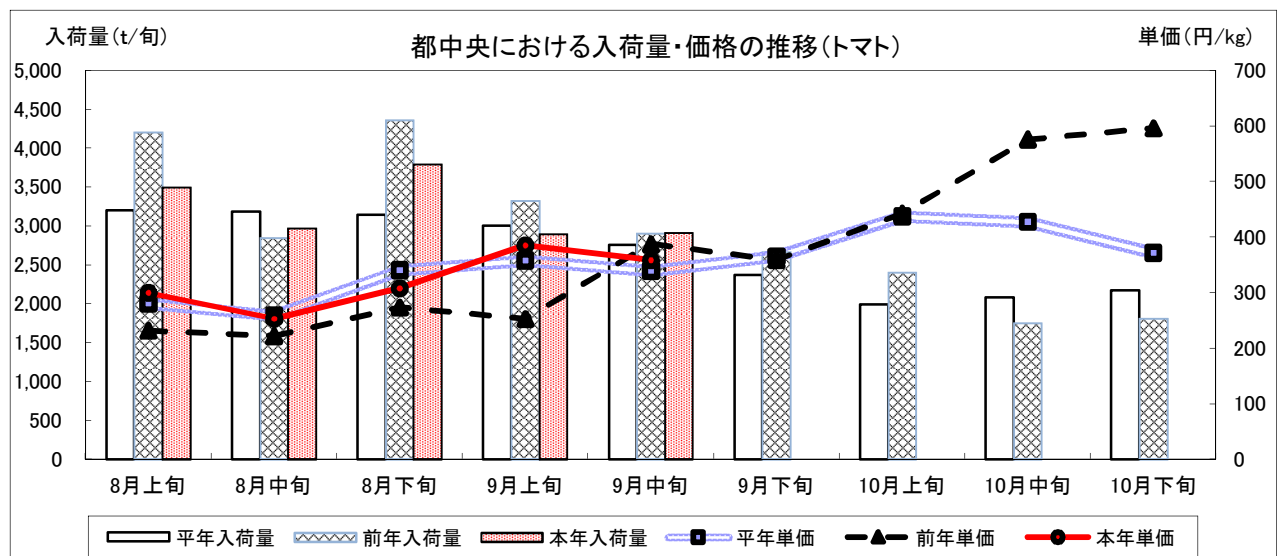
きゅうり

| | |
|--------|--|
| 入荷予測 | 5,950t(前年比95.8%、平年比96.8%) |
| 価格予測 | 280円(前年比102.6%、平年比101.1%) |
| 市況予測※ | 上旬;弱保合、中旬;強保合、下旬;強保合 |
| 主産地の概況 | 埼玉県;生育は、開花の遅れ等見られるが、概ね順調。出荷量は前年並の見込み。 |
| | 群馬県;生育は、一部で高温の影響で着果不良等見られるが、概ね順調。出荷量は多かった前年をかなり下回るが、平年並の見込み。 |



トマト

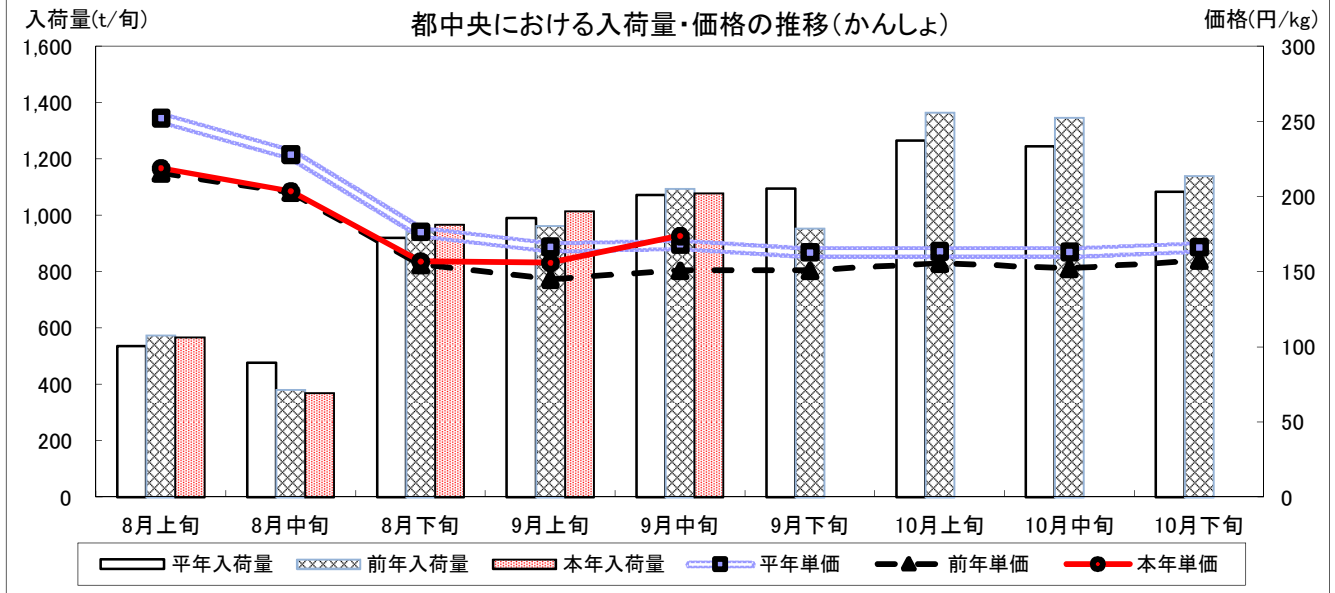
| | |
|--------|---|
| 入荷予測 | 5,900t(前年比98.9%、平年比94.5%) |
| 価格予測 | 450円(前年比85.2%、平年比109.2%) |
| 市況予測※ | 上旬;強保合、中旬;保合、下旬;保合 |
| 主産地の概況 | 千葉県;8月の高温の影響から、中段以降で着果不良が見られ、10月中旬からの収量減が懸念される。出荷量は、少なかった前年よりもやや多く、平年よりはやや少ない見込み。 |
| | 茨城県;高温の影響で、中段以降で着果不良が見られ、10月下旬から出荷量減の見込み。出荷量は、少なかった前年並の見込み。 |
| | 群馬県;生育は順調。出荷量は、多かった前年をかなり下回る見込み。 |



資料は東京青果物情報センター速報値、平年値は5ヶ年平均値。
 ※:市況予測の用語については、目次の「用語解説」を参照のこと

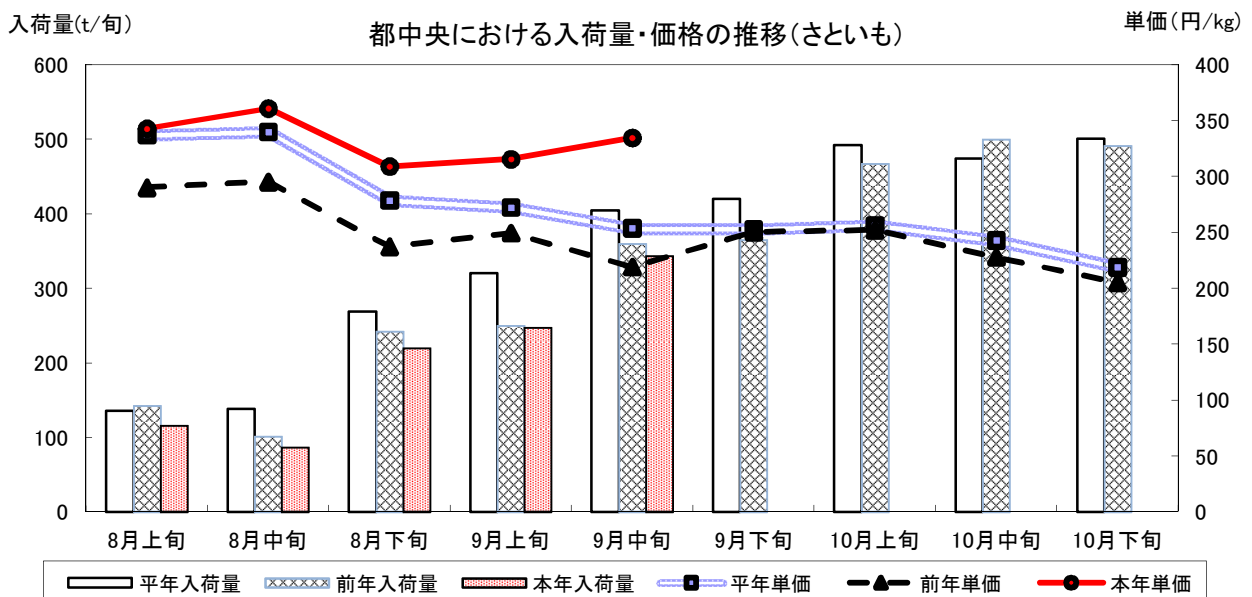
かんしょ

| | |
|--------|--|
| 入荷予測 | 3,600t(前年比93.5%、平年比100.2%) |
| 価格予測 | 160円(前年比103.2%、平年比97.6%) |
| 市況予測※ | 上旬;保合、中旬;保合、下旬;保合 |
| 主産地の概況 | 千葉県;生育は順調で、出荷量は、多かった前年よりも少ない見込み。 |
| | 茨城県;夏の高温干ばつの影響から回復し、肥大は良好。出荷量は平年並の見込み。 |



さといも

| | |
|--------|--|
| 入荷予測 | 1,440t(前年比98.7%、平年比98.2%) |
| 価格予測 | 260円(前年比114.0%、平年比108.8%) |
| 市況予測※ | 上旬;弱い、中旬;弱い、下旬;弱保合 |
| 主産地の概況 | 埼玉県;灌水作業を行ったため、高温干ばつの影響はみられず、出荷量はほぼ平年並みとなる見込み。 |
| | 千葉県;乾燥のため、着果数は少なく、肥大も小さめになっている。出荷量は前年・平年を下回る見込み。 |



資料は東京青果物情報センター速報値、平年値は5ヶ年平均値。
 ※:市況予測の用語については、目次の「用語解説」を参照のこと

II 花き情報

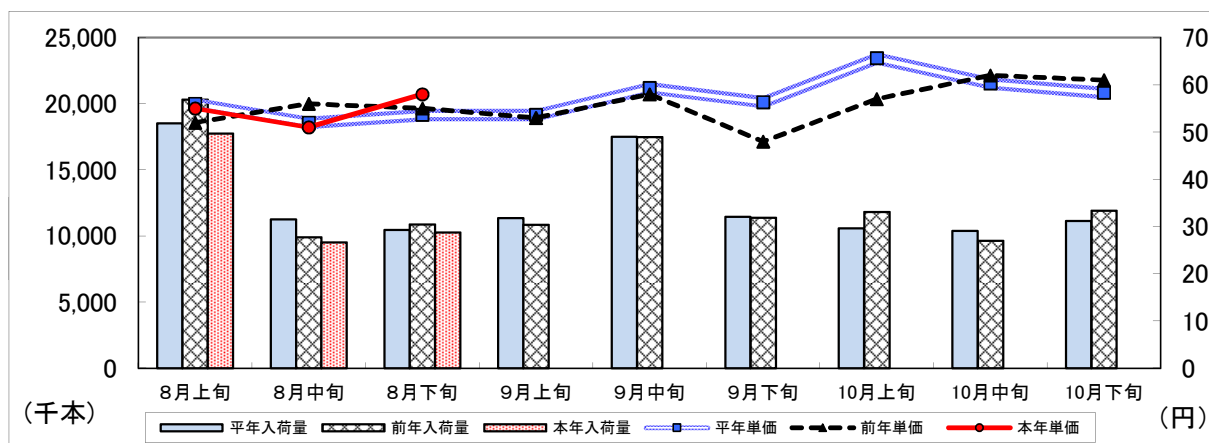
1 9月の経過（切花）

大きな需要期である彼岸に向けた取引は、平年を上回る入荷量となりましたが、引き合いも強く、単価は平年並みで推移した。

（1）販売経過（東京都中央卸売市場大田市場）

| | | |
|-----|----|--|
| 入荷量 | 上旬 | 入荷量は平年をやや下回った。 |
| | 中旬 | 彼岸や連休の需要期に向けて入荷量が増加し、平年を上回った。 |
| 相場 | 上旬 | 単価は平年並みで推移した。 |
| | 中旬 | 入荷量は急増したが、彼岸や婚礼に向けた需要の高まりから、単価は平年並みとなった。 |
| 品目等 | 上旬 | トルコギキョウ、バラ、カーネーションなどの洋花の一部では、宴会需要に向けた引き合いが強まり堅調な相場展開となった。一方、小菊は開花が前進化したことで、彼岸向けのものが前倒しで出荷され、低調な取引となった。 |
| | 中旬 | 引き続きトルコギキョウ、バラなどは好調な取引となった。また、彼岸の需要期に向けて、輪菊や鉄砲ユリなども堅調な相場展開となった。 |

（2）入荷量と単価の経過〔株大田花き（切花）〕



花き流通情報連絡協議会資料より作成
平年値は過去3カ年の平均

（3）品目別経過（上～中旬）

| | |
|---------|--|
| トルコギキョウ | 「大田花き」:各産地とも昨年のような大幅な前進開花は無く、ほぼ平年並の出荷状況であった。販売面ではブライダル、お彼岸需要を中心に活発な取引となった。 「F A J」:宴会と敬老の日に向けた需要が強く、高値が続いた。 「東日本板橋」:7月の天候不順から出荷量は平年より少なめであった。八重品種の引き合いが強かった。 |
| ガーベラ | 「大田花き」:各産地ともに夏場の高温の影響により入荷量が伸び悩んだ。秋のブライダル、宴会に向けた引き合いが強く、堅調な取引となった。 「世田谷花き」:静岡・千葉産中心の入荷。婚礼需要中心に引き合いが強く、堅調な取引となった。 「東日本板橋」:ブライダルや敬老の日に向けた引き合いが強かった。 |
| 鉄砲ユリ | 「大田花き」:秋田県産は8月の大雨や9月の台風の被害で、入荷量が昨年より大きく減少した。 「F A J」:彼岸は需要に入荷量が追いつかず、ひっ迫した需給状況となった。 「東日本板橋」:高温の影響で、出荷は前進傾向であった。入荷量は少なめで推移した。 |
| 輪菊 | 「大田花き」:各産地とも彼岸に向けて数量が増加した。白菊については上位等級の比率が多かった。 「世田谷」:入荷量は多かったが彼岸に向けた引き合いも強く、単価は強保合で推移した。 「東日本板橋」:予想以上に小売店での販売が活発になり、品不足となった。 |

2 10月の見通し

鉄砲ユリ

| 産地の見通し | | | | | | | |
|-----------|--|-----------------|-----------------|-------------|----|----|--|
| 主 要 産 地 | 作付面積 h a (前年比) | 10月出荷見込み | | 10月の ピーク | | | 作 柄 及 び 概 況 ①生育状況や品質、②主な品種名と出荷割合、 ③産地の動きや新たな取り組み |
| | | 出荷全体 | 京浜地域 | 上 | 中 | 下 | |
| | | 千本 (前年比) | 千本 (前年比) | | | | |
| 県内 鴨川市 | 2.0 95% | 130 100% | 120 100% | 30 | 35 | 35 | ①10月上旬出荷分までは高温乾燥の影響が多少みられるが、それ以後のものは生育は順調で品質も良好。 ②ブライトタワー、ホワイトフォックス、ホワイトヘブン等から日の本へと品種が切り替わる。出荷量は前年並み予想。 |
| 市場の見通し | | | | | | | |
| 大田花き | 秋田県産や兵庫県産は10月でほぼ終了の見通しで、それ以後は岐阜県産や千葉県産中心の入荷となる見込み。 | | | | | | |
| 東日本板橋 | 葬儀需要が中心となる。大きな引き合いもなく、販売苦戦か。 | | | | | | |

キンギョソウ

| 産地の見通し | | | | | | | |
|---------------------------------|----------------------|-----------------|-----------------|-------------|----|----|---|
| 主 要 産 地 | 作付面積 h a (前年比) | 10出荷見込み | | 10月の ピーク | | | 作 柄 及 び 概 況 ①生育状況や品質、②主な品種名と出荷割合、 ③産地の動きや新たな取り組み |
| | | 出荷全体 | 京浜地域 | 上 | 中 | 下 | |
| | | 千本 (前年比) | 千本 (前年比) | | | | |
| 県内 南房総市 鴨川市 館山市 鋸南町 | 20.0 100% | 800 100% | 400 100% | 20 | 30 | 50 | ①猛暑で育苗には苦労したが、定植後の生育は順調。出荷量は平年並みを見込む。 ②品種はアスリート系、メリーランド系、雪姫など。 |

ガーベラ

| 産地の見通し | | | | | | | | |
|---------|----------------------|------------------------------------|---------------|---------------|----|----|--|---|
| 主 要 産 地 | 作付面積 h a (前年比) | 10月出荷見込み | | 10月のピーク | | | 作 柄 及 び 概 況 ①生育状況や品質、②主な品種名と出荷割合、 ③産地の動きや新たな取り組み | |
| | | 出荷全体 | 京浜地域 | 上 | 中 | 下 | | |
| | | 千本 (前年比) | 千本 (前年比) | | | | | |
| 県内 | 白子町 | 2.8 100% | 103 100% | 103 100% | 33 | 33 | 33 | ①秋になり花色が良くなってきた。品質も良好。 ②大輪系、小輪系、スパイダー系。花色は、ピンク系、黄色系、オレンジ系、ホワイト、複色、レッド等に加え、ミックスがある。 ③新しい品種カタログを作成した。 |
| | 旭市 | 5.0 100% | 550 100% | 550 100% | 30 | 30 | 40 | |
| 静岡県 | | — — | 3,500 100% | 2,100 100% | 30 | 35 | 35 | ①気温の低下とともに、出荷量も増加してくる。面積減もなく、例年並の出荷数量を見込む。 ②キムシー、バナナ、ローラ等 |
| 市場の見通し | | | | | | | | |
| 大田花き | | ブライダルの引き合いのほか小売り需要もあり、活発な取引が見込まれる。 | | | | | | |
| 世田谷花き | | 入荷量は微増の見込み。婚礼の引き合い強く堅調相場を予想。 | | | | | | |

カラー（水生）

| 産地の見通し | | | | | | | | |
|---------|----------------------|-------------|-------------|------------|----------|----|--|---|
| 主 要 産 地 | 作付面積 h a (前年比) | 10月出荷見込み | | 10月のピーク | | | 作 柄 及 び 概 況 ①生育状況や品質、②主な品種名と出荷割合、 ③産地の動きや新たな取り組み | |
| | | 出荷全体 | 京浜地域 | 上 | 中 | 下 | | |
| | | 千本 (前年比) | 千本 (前年比) | | | | | |
| 県内 | 君津市 | 7.0 100% | 15 100% | 15 100% | 10 | 30 | 60 | ①猛暑の影響による出荷遅れが懸念されたが、遮光資材の活用により順調に生育し、出荷開始は平年並みの見込み。 ②10月の出荷はアクアホワイト(60%)、ウェディングマーチ(40%) |
| | 熊本県 | | 5.5 86% | 8 80% | 1 85% | 30 | 30 | |

3 特ダネ・花前線

(1) Photoレポート in 大田市場

【ハロウィン向け商材の販売PR活発に】

9月に入ると東京都中央卸売市場大田市場では、ハロウィンに向けた花材・資材の販売PRが活発に行われ、賑やかになります。

大田花き㈱のショーウィンドでは、定番のカボチャと一緒に、千葉産のカナリヤナスが展示されていました。ハロウィンの新たなアイテムとして、売り込んでみてはいかがでしょうか。



【中学生が「昭和のカスミ」をPR】

9月13日に、福島県昭和村の中学3年生7名が大田市場を訪問。校外学習として特産物であるカスミソウの販売促進活動を体験しました。

㈱FAJでのセリ前挨拶では、「僕の家もカスミソウを作っています。」「昭和のカスミソウは日本一です。」などのPRに、場内から割れんばかりの拍手が起こっていました。

また、仲卸店頭でのPRでは、かわいい売り子の突然の登場に、多くの買参人が足を止めていました。



【リンドウの新しい利用方法を提案】

秋の仏花の定番であるリンドウの需要拡大を目的とした展示PRが、JA新しいわて八幡平により行われました。

大田市場花き棟中央通路では、リンドウの新品種展示のほか、ブライダル向けのコサージュ、ブーケ等のアレンジ提案が行われ、今までとは、ひと味違ったリンドウの使い方に、多くの人が関心を示していました。

Ⅲ 千葉県内市場における園芸品の市況概況

1. 青果物

単位：t、円/kg、%

| 品目 | 8月 | | | | 累計 (H25.4月～H25.8月) | |
|----------|---------|-------|-----|-----|--------------------|-----|
| | 数量 | 単価 | 前年比 | | 数量 | 単価 |
| | | | 数量 | 単価 | | |
| 野菜 | 222,754 | 179 | 98 | 120 | 128,385 | 167 |
| だいこん | 2,275 | 88 | 91 | 139 | 14,134 | 76 |
| にんじん | 1,297 | 150 | 101 | 151 | 8,383 | 132 |
| はくさい | 1,159 | 90 | 105 | 132 | 7,146 | 60 |
| キャベツ | 4,812 | 75 | 97 | 131 | 24,528 | 76 |
| ねぎ | 700 | 322 | 86 | 151 | 4,886 | 254 |
| トマト | 1,713 | 277 | 98 | 122 | 8,039 | 286 |
| きゅうり | 1,210 | 258 | 93 | 147 | 5,829 | 238 |
| ばれいしょ | 802 | 179 | 89 | 203 | 7,311 | 108 |
| たまねぎ | 1,482 | 118 | 123 | 83 | 10,186 | 79 |
| レタス | 1,726 | 147 | 101 | 117 | 7,006 | 149 |
| 果実 | 8,118 | 276 | 100 | 96 | 31,177 | 295 |
| みかん | 88 | 841 | 80 | 106 | 590 | 517 |
| かき類 | 3 | 677 | 76 | 84 | 3 | 730 |
| グレープフルーツ | 199 | 131 | 91 | 94 | 1,458 | 153 |
| なし類 | 2,972 | 256 | 141 | 76 | 3,290 | 270 |
| ぶどう類 | 471 | 632 | 86 | 102 | 947 | 642 |
| いちご類 | 5 | 1,261 | 131 | 136 | 1,067 | 804 |
| すいか類 | 1,542 | 155 | 75 | 106 | 6,499 | 183 |
| メロン類 | 428 | 292 | 98 | 97 | 3,158 | 345 |
| バナナ | 591 | 130 | 76 | 130 | 3,339 | 156 |
| りんご | 263 | 302 | 123 | 68 | 2,053 | 269 |
| その他 | 219 | 155 | 100 | 95 | 1,315 | 155 |
| 青果物合計 | 31,091 | 205 | 98 | 111 | 160,877 | 192 |

2. 花き

単位：千本(鉢)、円/本(鉢)、%

| 品目 | 8月 | | | | 累計 (H25.4月～H25.8月) | |
|---------|-------|-----|-----|-----|--------------------|-----|
| | 数量 | 単価 | 前年比 | | 数量 | 単価 |
| | | | 数量 | 単価 | | |
| 切り花 | 3,871 | 54 | 102 | 98 | 15,073 | 50 |
| きく | 1,495 | 62 | 113 | 88 | 5,309 | 54 |
| バラ | 95 | 43 | 95 | 100 | 653 | 53 |
| カーネーション | 520 | 46 | 99 | 115 | 1,888 | 45 |
| 枝物 | 44 | 104 | 157 | 136 | 243 | 96 |
| 鉢物 | 35 | 147 | 94 | 111 | 686 | 120 |
| その他 | 4 | 110 | 0 | 0 | 21 | 131 |
| 花き合計 | 3,954 | 56 | 103 | 100 | 16,023 | 54 |

※県内公設卸売市場実績。品目は主なもの。数値の「0」は入荷はあるが単位に満たないことを示す。

※「-」は、数値の発表がないことを示す。

や っ ら や ば 閑 話

ネットスーパーの時代

とある休日の昼下がり、実家の母親から電話があった。「新聞を見たらネットスーパーは便利だと書いてある。自分も買い物が疲れるので利用したい。」とのこと。母はもう77才。確かに片道15分かかるスーパーから、米やらしょう油やらの大荷物を持って帰るのは大変だろう。

けれど、おっかさん。あんた携帯もFAXもパソコンも使えないじゃないか。

じっくり話を聞いてみると、どうやら自分に買いたい物を伝えるから、代わりにネットで注文してくれとのことらしい。それはそれで、面倒なことになりそうだったので、「店舗での宅配サービスがあるから、それを利用するとよい。」と伝えた。（冷たい息子でしょうか…）

さて、このネットスーパーだが、総務省の情報通信白書によれば、特にこの1～2年で使用者数が急速に伸びているらしく、店舗の売上の1割以上を占めるところもあるという。また、利用者の年代は30～40代が中心であるが、最近では高齢者の利用も増えているとのことである。さらに、アメリカではあの「アマゾン」が生鮮物の宅配に取り組んでいるらしい。

将来、買い物などには行かず、冷蔵庫の在庫を見ながらスマホで注文。そんな時代が来るのかもしれない。そう思いながら興味半分でネットスーパーのホームページを覗いてみた。

売り場のページにはイメージ画像とともに、「〇〇県産などのヤマトイモ 〇〇円」などと書いてあるだけである。商品の特徴や利用方法、ましてや産地の思いなどは、みじんも伝わらない。何とも味気ない買い物である。

小売の主役が八百屋から量販店になったことで、専門知識をもった店員が少なくなり、消費者への情報発信力が弱くなったと言われている。それがネットスーパーの時代になり、拍車がかかっているのだろうか。

これからの時代、消費者に商品の魅力や産地の思いを伝えるには、今まで以上に、積極的に情報発信を行う必要があるのではないか。そのような思いを強く持った午後であった。

(ピンクの自転車)

首都圏掲示板



“手軽にサクッと”自動販売機でカット梨を販売

東京メトロが地下鉄4駅5ヶ所に設置しているカットリンゴの自動販売機で、梨（幸水・豊水）が商品に加わっています。銀座駅では人通りの多い改札脇に設置され、通勤帰りの時間に訪れたところ、女性客が購入する姿が見られました。

価格は240円、内容量は梨1/2個分（4カット）。適度に冷やされており、幸水のさわやかな歯ごたえと甘みが楽しめました。ジュース2本分の価格で、いつでも手軽に新鮮なくだものが味わえる。新しい消費の形態が、果実の消費を伸ばすきっかけになるかもしれません。



商品を見ながら選ぶことができます



中には冷えた梨1/2個分



大田市場に甘栗登場！

東京都中央卸売市場大田市場で、9月27日より甘栗の販売が開始しました。

専用のかまで石焼され、周囲には香ばしい秋の香りが漂っています。主産地である茨城県産の栗を扱うことが多いとのことで、5月の連休まで、毎週金曜日に販売されます。

