

台風第15号、19号及び10月25日の大雨の被害と 支援対策（農業用ハウス等の復旧）について

令和2年1月30日
農林水産部農林水産政策課

本県を直撃した台風15号の暴風雨は、県内10地点で、観測史上1位の最大瞬間風速を記録するなど本県の農林水産業に自然災害として、過去最大級となる被害をもたらしました。

また、台風19号の暴風雨、10月25日の大雨に立て続けに見舞われ、3つの災害を合計した農林水産業被害額は、453億6千万円と、本県農林水産業へ甚大な影響を及ぼしています。

このため、県では、農林漁業者の負担ができるだけ少なくなるよう、国が行う補助に従来よりも多い上乗せ助成を行うなど、復旧・復興対策に努めているところです。

1 被害の概要

(1) 被害額

	台風第15号	台風第19号	10月25日の大雨	合計
	千円	千円	千円	千円
農業施設等 (ビニルハウスなど)	27,567,055	632,076	92,782	28,291,913
農作物等	10,576,559	449,159	151,799	11,177,517
畜産等	1,038,745	1,876	15,750	1,056,371
農地・農業用施設	614,700	485,000	255,200	1,354,900
林地・林業用施設等	1,211,995	102,682	81,978	1,396,655
水産物・水産施設	1,745,496	301,806	35,800	2,083,102
合計	42,754,550	1,972,599	633,309	45,360,458

(2) 過去10年の被害額比較

順位	年度	名称	被害額(千円)
1	R1	台風第15号(第8報)	42,754,550
2	H22	東日本大震災	34,601,000
3	H29	台風第21号・22号	4,615,385
4	H25	台風第26号	4,214,009
5	H25	大雪・大雨・突風	4,154,650
6	H28	台風第9号	3,627,268
7	H30	台風第24号	2,361,474
8	R1	台風第19号(第4報)	1,972,599
9	H30	台風第12号	557,101
10	H26	台風第18号	556,999

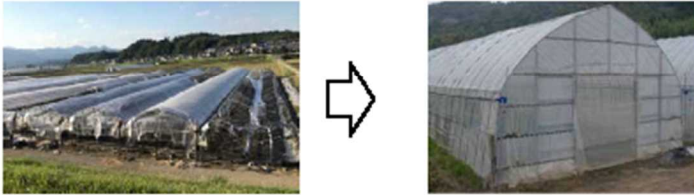


2 復旧・復興に向けた支援対策の進捗状況

(特に、甚大な被害のあった農業用ハウス等の復旧について)

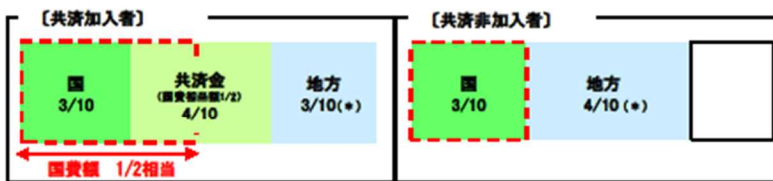
被災した農業用ハウスの復旧と補強にかかる支援

パイプハウスの復旧



◇強い農業・担い手づくり総合支援交付金（被災農業者支援型）※1

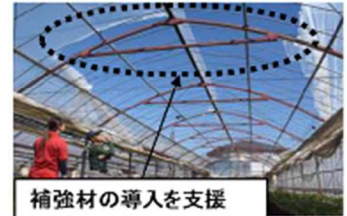
- 農業用ハウスの復旧・修繕・撤去。
- 補助上限額及び対象地域の制限を撤廃するとともに事前着工が可能。
- 園芸施設共済加入の場合は共済金の国費相当額を合わせて事業費の2分の1相当を支援。（共済非加入の場合は10分の3相当）



* 30年台風第24号対策では、千葉県、静岡県、愛知県で4/10を措置。
(地方公共団体の負担率は事業費を超えない範囲で調整)

※1 旧被災農業者向け経営体育成支援事業

パイプハウスの補強



補強材の導入を支援

施工業者に発注する場合

- ◇強い農業・担い手づくり総合支援交付金（地域担い手育成支援タイプ）※2
- 業者が施工する場合に必要な経費を支援（補助率10分の3以内）

農業者が自力で施工する場合

- ◇持続的生産強化対策事業※3
- 自力施工に必要な資材の共同購入費を支援（補助率2分の1以内）

施工業者、自力施工いずれの場合も

- ◇農業用ハウス強靱化緊急対策事業
- 農業用ハウスの緊急点検の結果を踏まえ、都道府県が定めた「農業用ハウス災害被害防止計画」に基づく場合のみ支援
- 補強に必要なパイプ等の資材費や、業者が施工する場合の経費等を支援※4
- (いずれも補助率2分の1以内)

※2 旧経営体育成支援事業、※3 旧産地活性化総合対策事業
※4 復旧ハウス以外の既存の農業用ハウスへの補強も対象

支援対策（事業名）

令和2年1月21日現在

件数等

予算金額

被災農業施設等復旧支援事業

国事業名：
強い農業・担い手づくり総合支援交付金
(被災農業者支援型：復旧、
地域担い手育成支援タイプ：補強)

復旧8,902件
うち補強 367
件

23,840,500
千円