

**有害プランクトン情報**

(令和5年度 - No. 1)

千葉県水産総合研究センター

東京湾漁業研究所・生産技術研究室

千葉県農林水産技術会議

水産総合研究センターは東京湾でプランクトン調査を行っています。プランクトンの種類や密度によって、魚類のへい死や二枚貝の毒化を起こすことがあるため、毎月、有害プランクトンの出現状況をお知らせします。

○ 調査日	沖合	4月 第1回	内湾 (8地点)	4/4	内房 (7地点)	4/5
		4月 第2回	内湾 (8地点)	4/20,21	内房 (7地点)	4/20
	貝類漁場内	九十九里地区	4/10, 18, 24 (生産技術研究室が担当)			
		千葉北部地区	4/13	木更津北部地区	4/11, 20, 28	
		木更津南部地区	4/11, 24	富津地区	4/17, 18, 27	

**東京湾(内湾)****【有害プランクトンの出現状況】**

○ シャットネラ属, シュードシャットネラ属, ヘテロシグマ属, カレニア属は確認されませんでした。

※ シャットネラ属は 1 細胞/mL, シュードシャットネラ属は 100 細胞/mL, ヘテロシグマ属は 1,000 細胞/mL, カレニア属は 100 細胞/mL 以上で注意報を発出します。

○ 赤潮 (透明度 1.5 m 以下, pH8.5 以上, 酸素飽和度 150%以上) は確認されませんでした。

**【貝毒原因プランクトンの出現状況】**

## 1 麻痺性貝毒原因プランクトン

○ 確認されませんでした。

## 2 下痢性貝毒原因プランクトン

○ 沖合漁場および貝類漁場内でディノフィシス アキュミナータがみられました。低密度ですが、注視が必要です。

・ 4/5 富津, アクア北, 船橋, 千葉灯標, 羽田沖 (沖合) 最高密度は船橋の 0.5 細胞/mL

・ 4/11 木更津南部地区 (貝類漁場) 密度は 0.9 細胞/mL

・ 4/13 千葉北部地区 (貝類漁場) 密度は 0.2 細胞/mL

・ 4/17 富津地区 (貝類漁場) 密度は 0.25 細胞/mL

・ 4/18 富津地区 (貝類漁場) 密度は 0.8 細胞/mL

・ 4/20 木更津北部地区 (貝類漁場) 密度は 0.1 細胞/mL

・ 4/20,21 富津, 富津南部を除く内湾全域 (沖合) 最高密度は千葉灯標の 3.3 細胞/mL

○ 沖合漁場でディノフィシス ロツンダータが確認されました。低密度ですが、注視が必要です。

・ 4/17 富津地区 (貝類漁場) 密度は 0.1 細胞/mL

○ 麻痺性・下痢性ともに貝毒の被害情報はありませんでした。貝毒の被害情報はありませんでした。

(貝毒情報は千葉県農林水産部水産局漁業資源課のホームページに掲載)

**東京湾(内房)****【有害プランクトンの出現状況】**

○ シャットネラ属, シュードシャットネラ属, ヘテロシグマ属, カレニア属は確認されませんでした。

○ 赤潮はみられませんでした。

**【貝毒原因プランクトンの出現状況】**

## 1 麻痺性貝毒原因プランクトン

○ 確認されませんでした。

## 2 下痢性貝毒原因プランクトン

○ 沖合漁場でディノフィシス アキュミナータがみられました。低密度ですが、注視が必要です。

- ・4/4 富津南, 大貫 (沖合) 密度はそれぞれ 0.05 細胞/mL, 0.1 細胞/mL
- ・4/20 富津南 (沖合) 密度は 0.35 細胞/mL

○ 麻痺性・下痢性ともに貝毒の被害情報はありませんでした。貝毒の被害情報はありませんでした。  
 (貝毒情報は千葉県農林水産部水産局漁業資源課のホームページに掲載)

### 九十九里海域(旭～一宮沖貝類漁場)

#### 【有害プランクトンの出現状況】

○ シャットネラ属, シュードシャットネラ属, ヘテロシグマ属, カレニア属は確認されませんでした。

#### 【貝毒原因プランクトンの出現状況】

- 1 麻痺性貝毒原因プランクトン
  - 確認されませんでした。
- 2 下痢性貝毒原因プランクトン
  - 確認されませんでした。
  - 麻痺性・下痢性ともに貝毒の被害情報はありませんでした。

(貝毒情報は千葉県農林水産部水産局漁業資源課のホームページに掲載)

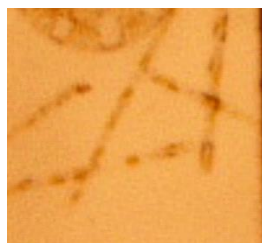
#### ○ 各海域で見られたプランクトンの優占種

4/4, 5 内湾・内房 珪藻シュードニッチア属, タラシオシラ属,  
 ユーカンピア属, レプトキリンドルス属など

4/20, 21 内湾・内房 珪藻シュードニッチア属, レプトキリンドルス  
 属など

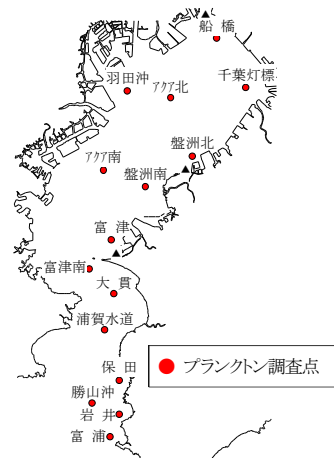


ユーカンピア属  
 (4/5 千葉灯標)



レプトキリンドルス属  
 (4/5 富津)

#### 調査点 (沖合漁場)



#### 調査点 (貝類漁場)



連絡先 : 千葉県水産総合研究センター 東京湾漁業研究所

〒293-0042 富津市小久保 3091 TEL 0439-65-3071 E-mail futtsu-sokuho@pref.chiba.lg.jp