

令和6年度 教育CSR「出前授業」実施報告書

三井住友信託銀行/千葉支店

【実施日時】

2024年10月24日（木）6時間目（14：25～15：15）

【実施対象】

千葉県立市原高等学校3年生（全4クラス）

【講師】

千葉支店財務相談課/原田主務

【実施内容】

当社「資産のミライ研究所」作成の高校生向け金融リテラシーセミナーテキスト「お金」のトラブル回避術！（日常生活とお金の結びつきについて、お金にまつわる消費者トラブルについて）を用いて以下実施。（次頁以降ご参照）

【今後の予定】

・授業風景写真を学校へ確認したのち、当社ブログにて投稿予定。

【参加者の感想】

・クレジットカードや、リボ払いを気軽に使うことの怖さが良く分かりました（参加生徒さんより）
・卒業すると就職する生徒が多いため、講演を聞いてお金を使うことや契約を結ぶことに対していい意味で危機感を持ってくれたようで良かったです（先生より）

いま知りたい！
高校生のマネー入門
「お金」のトラブル
回避術！

三井住友信託銀行

Presented by
ミライ研

三井住友トラスト・資産のミライ研究所

0	自己紹介	02
1	知っておいて欲しい！「お金」のトラブル回避術	05
2	「お金」との上手な付き合い方とは？	20



「信託銀行」って聞いたことありますか？



信託の仕組み

財産を受託者に移転し
受益者のために管理・処分させる



受託者
(信託銀行)

目的に応じて信託された財産の
管理・運用・処分を行いその利益を
受益者に還元



委託者
(個人・企業)

Trust
信託



受益者
(個人・企業)

～当社YouTube公式チャンネルも是非、ご覧ください～



三井住友信託銀行



三井住友信託銀行



三井住友信託銀行 公式チャンネル



銀行業務に加えて、専門性の高い信託関連業務を行うことのできる金融機関です

銀行業務

■ 預金業務

個人や法人からお金をお預かりする業務

■ 貸付業務

個人や企業にお金を貸し出す業務

■ 為替業務

振込みの送金など口座間のお金の移動を行う業務

信託の力で
社会課題解決に
取り組んでいます！

信託関連業務

信託業務

- 「信託」の仕組みを利用しお預りできるのは、「お金」に限りません。「不動産」、「森林」、さらには「著作権といった知的財産権」や「温室効果ガスの排出権」など…財産的価値のあるものであれば、「信託」することができます！
- 受益者を、社会貢献活動に取り組む団体とする「社会貢献寄付信託」という仕組みも提供しています



併営業務

■ 相続関連業務

遺言の保管・執行などを行う業務

■ 証券代行業務

企業の株主の名簿管理などを行う業務

■ 仲介業務

不動産の売買の仲介などを行う業務



知っておいて欲しい！

1 「お金」のトラブル回避術！



18歳から「成年」に！

～民法が改正され、成年年齢が20歳から18歳に引き下げられました～

■ 成年になるとは、どういうこと？

成年に達すると、**保護者の同意を得なくても、自分の意思でさまざまな契約ができるようになります**

■ 注意することは？

自分の判断で契約を結んだ以上、**契約を守る責任も自分自身**
安易に契約を交わすとトラブルに巻き込まれる可能性があります

(出所)法務省HP「民法(成年年齢関係)改正Q&A」より

高校生のあなたに 知っておいて欲しい！

- 事例① スマホを狙う！巧妙なフィッシング詐欺
- 事例② ネット取引は便利だけれど…



スマホを狙う！

巧妙な

フィッシング詐欺

IDがロックされたというメールが届き…

大変！
早く再設定
しなきゃ！

安全のためにIDを
ロックしたため、
再設定が必要です。
解決するには
[こちら](#)
サポートセンター



ポイントと個人情報を盗まれてしまった

え・・・💧 ポイントがゼロ!?
もしかして名前、メアド、パスワードとか
登録情報
知られ
が全部
ちゃった?



このパスワードを
使っているところは
全部変更しなきゃ!

このようなメールやSMSを受け取った経験はありませんか…？

<水道局を装ったメールの例>

日頃のご利用ありがとうございます。
202X年X月XX日までに水道料金をお支払いいただけない場合、断水する可能性があります。
下のリンクをクリックしてお支払いください。

<http://www.〇×〇×.com/~>

<宅配便業者を装ったSMSの例>

X月X日

お客様宛にお荷物のお届けにあがりましたが、不在のため持ち帰りました。配送物は下記よりご確認ください。

<http://www.×〇×〇.com/~>

偽のウェブサイトへ誘導し、

氏名・住所・カード情報などの個人情報などを不正に取得しようとしています！



個人情報に詐取されてしまうと...

- 詐取した個人情報を違法取引のウェブサイトで販売し、攻撃者が金銭を得る
- 詐取した認証情報(ログインID、パスワード)でインターネットサービスに不正ログインし、不正送金をしたり、物品を購入しそれを転売したりすることで金銭を得る

フィッシング詐欺被害に遭わないためには…？

(出所)独立行政法人情報処理推進機構(IPA)セキュリティセンター「情報セキュリティ10大脅威 2022」

■ メールやSMSで受信したURL、SNSの投稿内のURLを

しない

→自身のお金や重要情報を扱うウェブサイトは、ブックマークにあらかじめ登録したURLからアクセスするようにしましょう

■ パスワードの をしない！

→他のサービスも不正利用され、被害が拡大する可能性が・・・

■ があった場合に通知する設定を有効にする

→通知があった際は自身のログインによるものかを確認



ネット取引は 便利だけれど・・・

新品・未使用の服だから購入したのに…

タグもついてるし
新品だ♪

どこも売り切れで
買えなかった服、
やっと見つけた！



状態が悪い品が届き、返品もできない



(出所)「インターネットトラブル事例集(2022年度版)」(総務省 総合通信基盤局 消費者行政第一課 青少年担当)

＼考えてみよう！／

インターネット取引を利用するうえで、どのような点を注意しておけばよいでしょうか？

<自分の考え>

.....

.....

.....

<他の人の考え>

.....

.....

.....



■ 説明や写真をうのみにせず、する

→「目立つ汚れなし」となっているとしても、それは出品者の主観(人の感覚に差があることを悪用する人もいます)

■ 優れたサービスを利用し、よりも安心を

→納得のいく商品が届いたことを確認・連絡後に代金が支払われるサービスや、名前・住所不要で配送できる「匿名配送」を利用しましょう

■ 利用規約やルールを守る

→利用規約等で禁止されている行為や、出品や転売が禁止されている商品の取引をしないこと



家族や友人、学校の先生など、身近な人にまず相談を！
身近に相談できる人がいない、相談しづらい…そんなときは

■ 「消費者ホットライン」 ☎ 188

契約や悪徳商法におけるトラブル、製品・食品やサービスによる事故などの相談でどこへ相談すればよいか分からない場合

■ 「警察相談専用電話」 ☎ #9110

犯罪や事故の発生には至っていないが警察に相談したいことがある場合

■ 「法テラス」 ☎ 0570-078374

法的トラブルに巻き込まれて困った場合

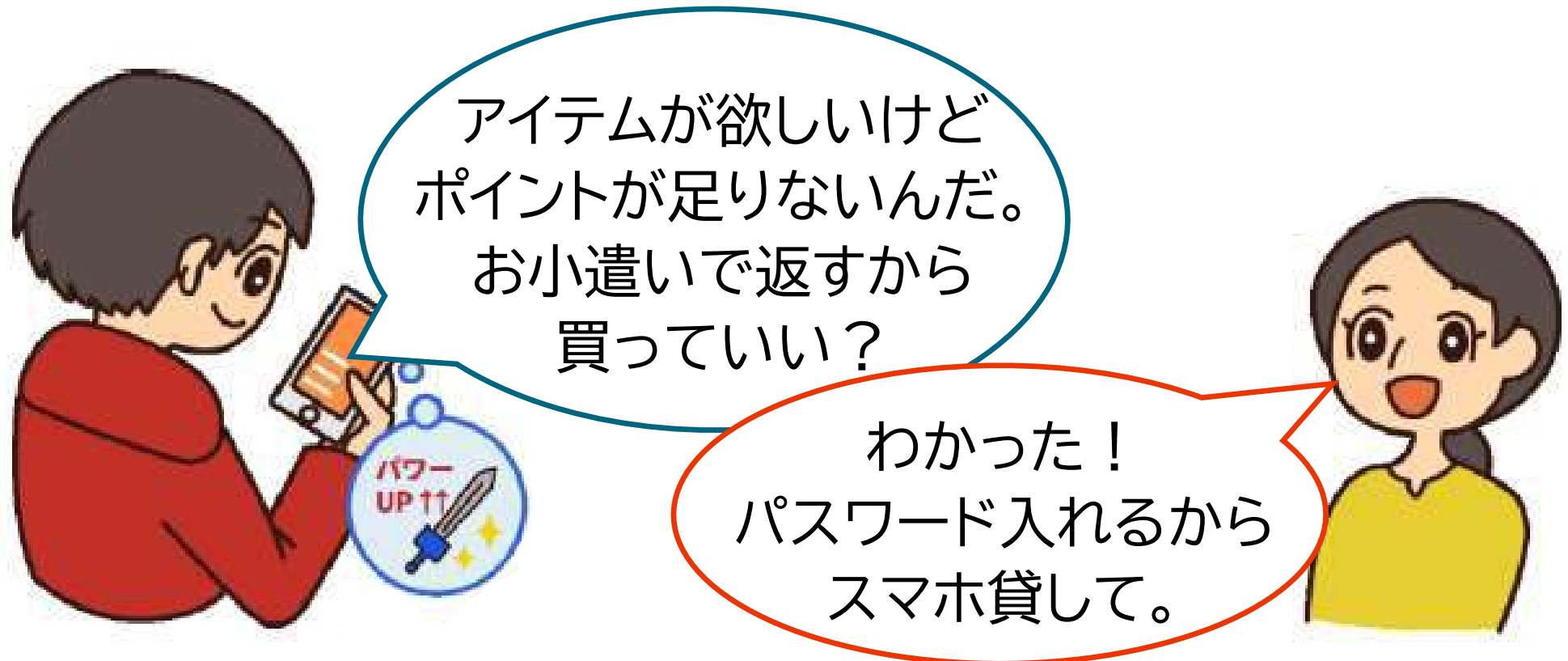


*受付時間や通話料金等については、別途、ご確認ください。

2 「お金」との上手な付き合い方とは？



アイテム購入は数回だけだったのに…



(出所)「インターネットトラブル事例集(2022年度版)」(総務省 総合通信基盤局 消費者行政第一課 青少年担当)

請求書は10万円を超えていた

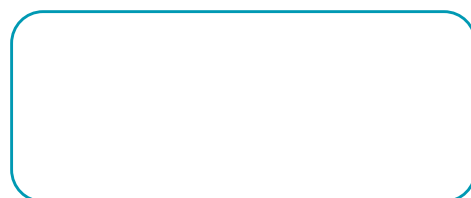
パスワード管理
していたのに
なんでこんな金額に?!



(出所)「インターネットトラブル事例集(2022年度版)」(総務省 総合通信基盤局 消費者行政第一課 青少年担当)

1時間アルバイトした場合のお給料が1,000円であれば…？

10万円を貯めるためには…



時間働く必要があります！

その時間と労力をかけても、
欲しいものでしょうか…？





日々、生活していくうえでは
いろいろな「もの(物やサービス)」を買うために
「お金」を使う必要がありますが、

「必要となるお金を貯めてから、使う」

というのが基本です！

この基本ルールを実践していくためには、

まずは**収入と支出を適切に把握する**ことが重要です！



給与明細		
支給	基本給	250,000円
	能力給	20,000円
	時間外手当	37,500円
	住宅手当	20,000円
	通勤手当	20,000円
	支給額合計	347,500円
控除	所得税	28,000円
	住民税	10,000円
	健康保険	17,820円
	介護保険	—
	厚生年金	32,940円
	控除額合計	88,760円

1ヵ月の生活費	
食費	35,800円
住居費	34,900円
光熱・水道費	7,650円
家具・家事用品費	7,050円
被服・履き物費	6,600円
保険医療費	4,700円
交通・通信費	20,000円
教養娯楽費	18,690円
その他(交際費など)	20,500円



太郎さんの手元にくる金額は・・・

 円

太郎さんの1ヵ月の生活費は・・・

 円

給与明細		
支給	基本給	250,000円
	能力給	20,000円
	時間外手当	37,500円
	住宅手当	20,000円
	通勤手当	20,000円
	支給額合計	347,500円
控除	所得税	28,000円
	住民税	10,000円
	健康保険	17,820円
	介護保険	—
	厚生年金	32,940円
	控除額合計	88,760円

太郎さんの手元に来る金額が

 円

1ヵ月の生活費が

 円

この月の太郎さんの家計は

 円の

～社会保障制度とは？～

国民の「安心」や生活の「安定」を支えるセーフティネットです。「社会保険」、「社会福祉」、「公的扶助」、「保健医療・公衆衛生」からなり、子どもから子育て世代、お年寄りまで、全ての人々の生活を生涯にわたって支えるものです。

STEP ① 収入を把握する

- 給与の額面ではなく、支出や貯蓄の基準となる
 を把握しましょう

STEP ② 支出を把握する

- 自身に合った方法で支出を記録し、「見える化」しておくことが大切です
- 支出を記録する方法としては、家計簿をつける、スマホアプリで管理する、表計算ソフトを利用するなど様々です



STEP

3

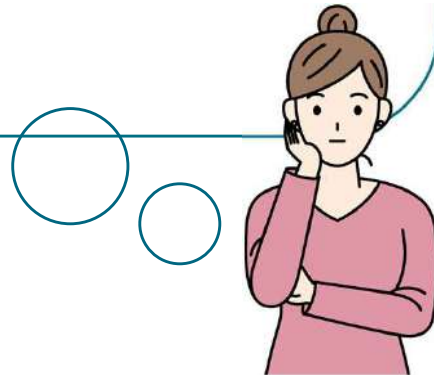
収支を黒字化する

- 収入に対して、支出が過大になっていないか(身の丈に合わないお金の使い方をしていないか)を確認しましょう
- 収支が黒字(収入 > 支出)になるように、支出の項目は、適宜、見直しをしましょう
- 収支を黒字化し手元に残ったお金のいくらかは、将来に向けてコツコツ貯蓄していきましょう

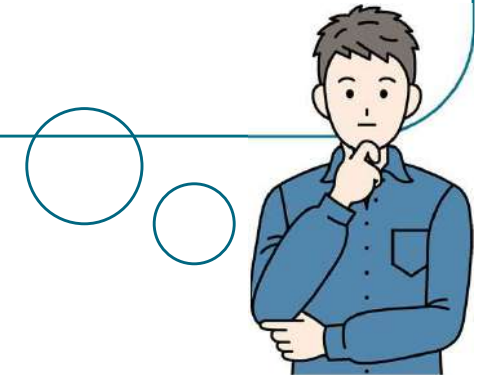
少額であってもコツコツ貯蓄することで
人生の選択肢を増やすことにつながります！

「必要となるお金を貯めてから、使う」というのが基本ですが、
しかし長い人生においては、将来を見通して「お金を借りて買う」という方法をとる場面も想定されます

大学で学んでいる分野は、アメリカのXX大学が非常に研究が進んでいる…その大学へ留学できれば、自分自身の能力も高めることができるはず…
ただ、留学するためには500万円必要で、今すぐには手元に準備がない…



収入も安定してきたので、これからの生活を考え自宅を購入したい…
今後の収入やライフスタイルを考えると、3,000万円程度のマンションは購入できると思うが、これはお金を貯めてから買った方がいいのだろうか…



長い人生を見通したうえで
人生の選択肢を増やすための
借入れ

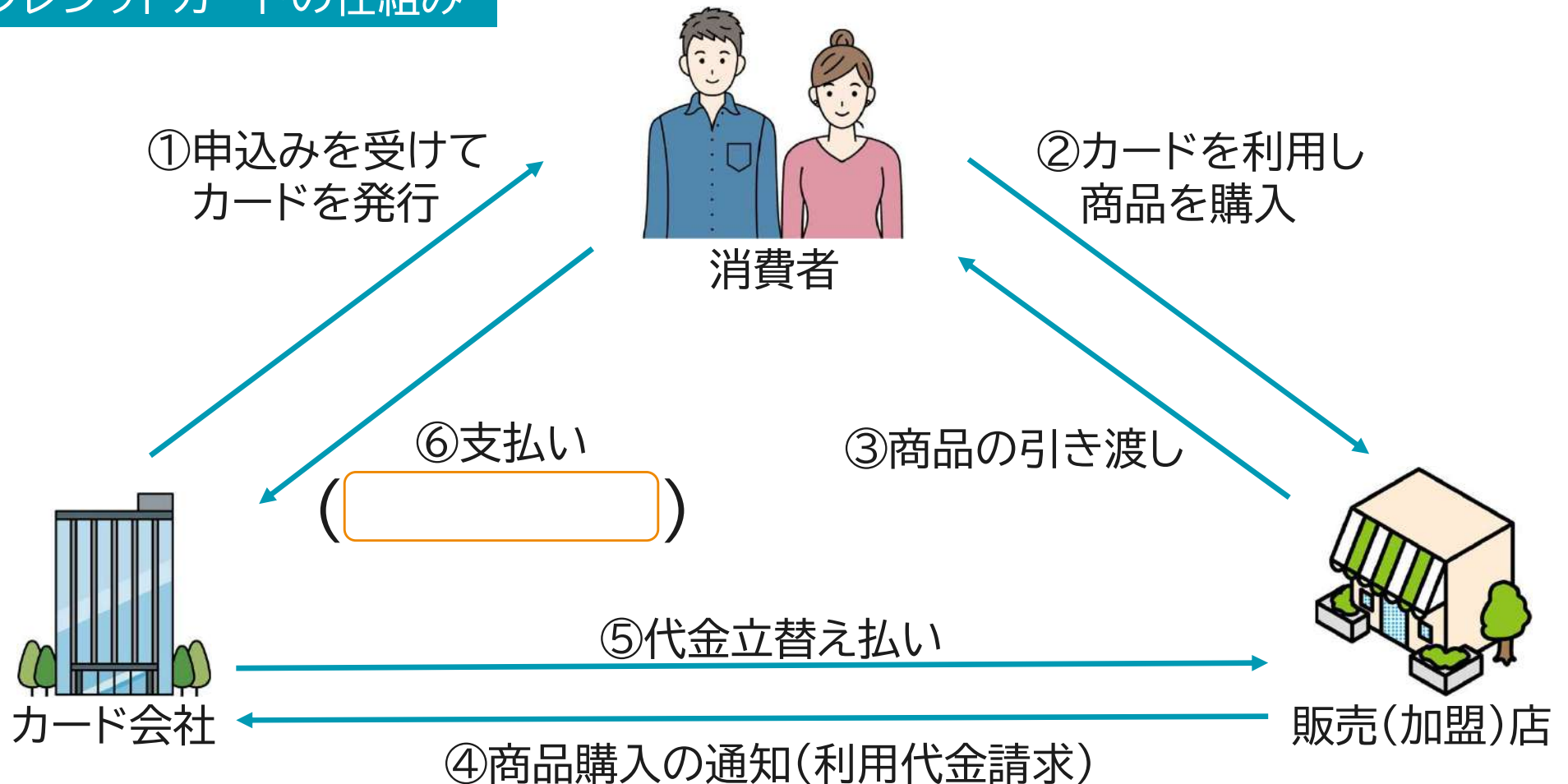


一時的な消費のための
借入れ



クレジットカードとは、カード発行会社加盟店で商品やサービスを購入する際に提示をすることで、現金を支払うことなくモノやサービスを購入することができるカードです

クレジットカードの仕組み

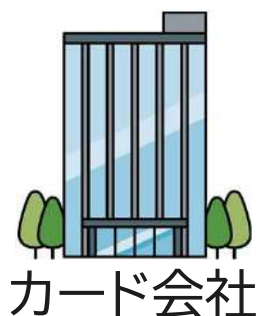


クレジットカードを利用することで、仕組みとしては「お金を借りる」ことになりますが、適切な収支管理を行ったうえでの利用であれば、メリットのある非常に便利なツールです

クレジットカードを活用することのメリット

- 販売(加盟)店から、代金の一定割合(3~7%)を手数料として受け取れる
- 会員からの年会費が得られる

など



消費者

- 高額商品の販売でも、未払いとなるリスクを回避できる
- 会計ミスが減る
- 決済手段を複数提示することで、消費者の利便性を向上できる

など



販売(加盟)店

- 現金を持たずに買い物できる
- カード利用でポイントが付与される
- 利用代金明細書を家計簿代わりにできる

など

ただし、「利用額をコントロールし、期日までにカード会社に支払いをする」、
「3回以上の分割払いやリボルビング払いはできる限り利用しない」ことが大切です

返済期限が来ているのにお金を返せないことを「延滞」といいます

「延滞」することでおこる影響や
注意点を確認しておこう！

- ・延滞が2～3か月以上続くと「」に延滞情報が登録されます
- ・個人信用情報機関に登録されると、クレジットカードを作れない、カードの利用を止められる、自動車ローンや住宅ローンを組めないなどクレジットやローンの利用に支障が出ます
- ・延滞すると が発生します(延滞金利は通常は大幅に高く、14%前後が多い)

～借入金利には上限がある！～

お金を貸し借りする際、借り手から貸し手に対して利息を支払います。

利息は、「借りた金額×金利」によって算出されますが、金利には上限が決められています。

【利息制限法】

10万円未満のとき…年20%、10万円以上～100万円未満のとき…年18%、100万円以上のとき…年15%

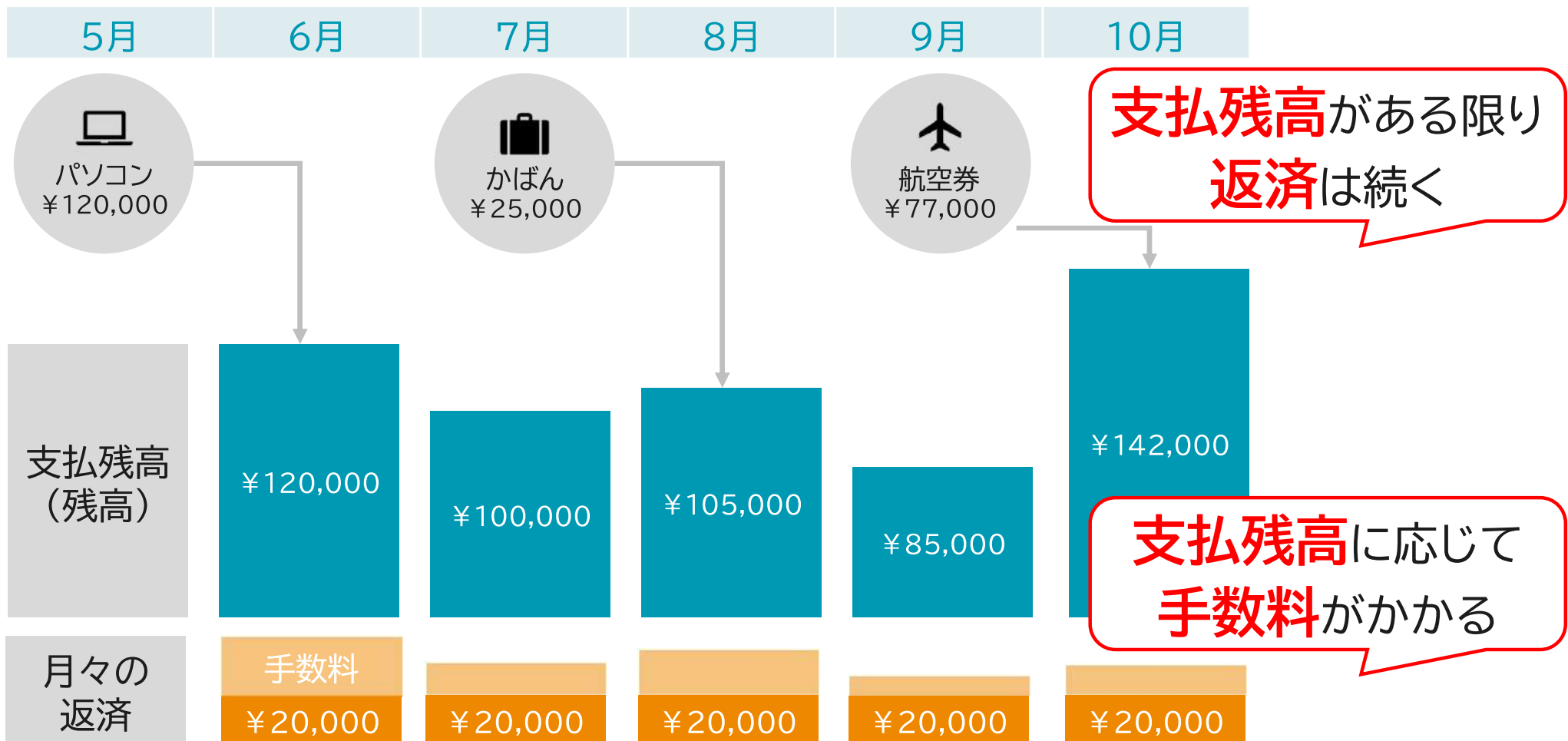
この金利を超えるときは、**超える分の金利は無効**となり**払う必要はありません**。また、この規制に違反した業者は、行政処分の対象となります。



リボルビング払い(リボ払い)とは？

リボ払いとは、クレジットカードの利用金額や利用件数に関わらず、あらかじめ設定した一定の金額を月々支払う方式です

〈例〉毎月定額で2万円支払いコースを選んでいる場合



(出所)一般社団法人日本クレジット協会HP「知っておこう！リボ払いの特徴と利用上の注意」より

今日の授業を聞いて、印象に残った話やキーワード、もう少し詳しく知りたいと思ったことなど自由に書き出してみましよう

Blank writing area with horizontal dashed lines for notes.



END

- 本資料は、情報の提供を目的として作成したものであり、取引勧誘を目的としたものではありません
- 本資料は、作成日において弊社が信頼できると判断した情報等に基づいて作成したものであり、その情報の正確性・確実性について保証するものではありません。また、今後の金融情勢・社会情勢等の変化により、内容が変更となる場合がございます
- 本資料を使用した結果について、弊社は責任を負いません
- 本資料には、一定の前提に基づく概算数値が含まれる場合がございます。実際の適用に際しては正式な計算を行う必要があり、その場合の結果は差異が生じる可能性がありますのでご注意ください
- 本資料に係る一切の権利は、他社資料の引用部分を除いて三井住友信託銀行に属し、いかなる目的であれ本資料の一部または全部の無断での使用・複製はお断わりいたします
- 本資料の内容に関して疑問に思われる点、ご不明な点等ございましたら、弊社にご照会くださいますようお願い申し上げます

商号等「三井住友信託銀行株式会社 登録金融機関 関東財務局長(登金)第649号」

加入協会「日本証券業協会、一般社団法人 日本投資顧問業協会、一般社団法人 金融先物取引業協会」

2023年2月作成
564-22-1390