

令和3年度千葉県公立高等学校入学者選抜方法等改善協議会（第1回）
開 催 要 項

- 1 日 時 令和3年7月30日（金）午後2時から午後4時まで
- 2 会 場 千葉市文化センター 会議室Ⅱ
- 3 次 第
 - (1) 開会のことば
 - (2) 県教育委員会あいさつ
 - (3) 委員紹介
 - (4) 委員長、副委員長選出
 - (5) 報告
 - ①令和3年度千葉県公立高等学校入学者選抜の結果等について
 - ②令和3年度千葉県公立高等学校入学者選抜における学習成績分布表等の公表について
 - ③令和4年度千葉県公立高等学校第1学年入学者選抜要項について
 - ④令和4年度千葉県公立高等学校第1学年入学者選抜における選抜・評価方法について
 - ⑤その他
 - (6) 協議
 - ①令和5年度以降の千葉県公立高等学校入学者選抜の改善について
 - ②令和5年度千葉県公立高等学校入学者選抜日程（案）について
 - ③その他
 - (7) 閉会のことば

千葉県公立高等学校入学者選抜方法等改善協議会設置要綱

(設置)

- 第1 本県の公立高等学校入学者選抜方法等の在り方について検討するため、「千葉県公立高等学校入学者選抜方法等改善協議会」（以下「協議会」という。）を設置する。

(組織)

- 第2 協議会は、14名の委員をもって構成する。
- 2 委員の構成は次のとおりとする。
- | | | | |
|---------|----|----------|----|
| 大学関係者 | 2名 | 公立高等学校代表 | 2名 |
| 公立中学校代表 | 2名 | 公立小学校代表 | 1名 |
| 私立学校代表 | 1名 | 市町村教育長 | 2名 |
| P T A代表 | 2名 | 政令市教育長 | 1名 |
| 企業関係者等 | 1名 | | |
- 3 協議会には委員長及び副委員長を置き、委員の互選によってこれを定める。

(委員の任期)

- 第3 委員の任期は1年とする。ただし、補欠委員の任期は、前任者の残任期間とする。

(専門部会)

- 第4 協議会は、専門的な調査研究を行うため専門部会を置くことができる。
- 2 専門部会の構成及び人数は協議会で決定する。
- 3 専門部会には主査1名を置くものとし、協議会の委員のうち公立高等学校代表の中から1名をこれに充てることとする。

(庶務)

- 第5 協議会及び専門部会に関する庶務は、千葉県教育庁教育振興部学習指導課において処理する。

(補足)

- 第6 この要綱に定めるもののほか、協議会の運営に関し必要な事項は委員長が定める。
- 2 協議会は、地方自治法第138条の4第3項の規定に基づき法律又は条例により設置された附属機関ではない。

附則

(施行期日)

- 1 この要綱は平成31年4月1日から施行する。

(失効)

- 2 この要綱は令和4年3月31日限り、その効力を失う。

令和3年度千葉県公立高等学校入学者選抜方法等改善協議会委員名簿

No.	氏名	職名	新規 継続	備考
1	佐藤 智司	千葉大学 副学長	継続	
2	忍田 直之	淑徳大学 千葉キャンパス アドミッションセンター 千葉オフィス室長	継続	
3	川名 聡彦	株式会社 千葉測器ホールディングス 業務部長	継続	
4	釜菴 徳行	千葉県立千葉女子高等学校長	新規	
5	深山 和利	千葉県立成田国際高等学校長	継続	
6	伊東 隆	銚子市立銚子中学校長	新規	
7	三浦 明久	印西市立印旛中学校長	継続	
8	内田 淳一	山武市立成東小学校長	新規	
9	佐久間 勝彦	千葉経済大学附属高等学校長	継続	
10	小熊 隆	習志野市教育委員会教育長	継続	
11	藤ヶ崎 功	栄町教育委員会教育長	継続	
12	磯野 和美	千葉市教育委員会教育長	継続	
13	須合 勝雄	千葉県高等学校PTA連合会 会長	新規	
14	濱詰 大介	千葉県PTA連絡協議会 会長	新規	

令和3年度千葉県公立高等学校入学者選抜の結果について

令和3年7月30日
教育振興部学習指導課

1 全日制の課程及び定時制の課程の募集定員、入学許可候補者数等

		令和3年度				令和2年度		平成31年度	
募集定員		全日制	31,160	募集定員		全日制	32,640	33,080	
		定時制	1,260			定時制	1,260	1,380	
		計	32,420			計	33,900	34,460	
本一般 検査入 及学者 追選 検査等	募集人員	全日制	30,920	入前 学期 者選 抜及 び特 別 (2/12・13)	予定人員	全日制	21,758	22,026	
		定時制	1,232			定時制	760	864	
		計	32,152			計	22,518	22,890	
本検査 (2/24・25) 追検査 (3/3)	入学許可 候補者数	全日制	28,988	後期 選抜 (3/2)	募集人員	全日制	11,351	11,360	
		定時制	659			定時制	713	871	
		計	29,647			計	12,064	12,231	
第2 次募 集 (3/15)	募集人員	全日制	1,937	第2 次募 集 (3/13)	募集人員	全日制	927	870	
		定時制	573			定時制	459	615	
		計	2,510			計	1,386	1,485	
	入学許可 候補者数	全日制	179		入学許可 候補者数	全日制	134	135	
		定時制	26			定時制	27	35	
		計	205			計	161	170	
特例検査	入学許可 候補者数	全日制	1						
追加 募集	募集人員	定時制	547	追加 募集	募集人員	定時制	432	580	
	入学許可 候補者数	定時制	4		入学許可 候補者数	定時制	9	12	
入学許可候補者数合計		全日制	29,168	入学許可候補者数合計		全日制	31,637	32,176	
		定時制	689			定時制	809	784	
		計	29,857			計	32,446	32,960	
千葉県立千葉中、東葛飾中、 千葉市立稲毛高校附属中から の進学者数		全日制	234	千葉県立千葉中、東葛飾中、 千葉市立稲毛高校附属中から の進学者数		全日制	234	238	
入学者数合計		全日制	29,387	入学者数合計		全日制	31,859	32,406	
		定時制	685			定時制	807	779	
		計	30,072			計	32,666	33,185	

*1 全日制の募集定員には県立千葉中・東葛飾中及び市立稲毛中からの進学予定者数を含む。

*2 定時制の「募集人員」は募集定員から生浜高等学校三部制定時制の課程及び松戸南高等学校の秋季入学者選抜の募集人員を減じた人数である。

2 通信制の課程(千葉大宮高等学校)の募集定員、入学許可候補者数等

		令和3年度				令和2年度		平成31年度	
募集定員(収容できる最大数)		500		募集定員(収容できる最大数)		500		500	
入学許可候補者数		133(1～3期)		入学許可候補者数		137(1～4期)		152(1～4期)	
		(1～4期)				142(1～5期)		170(1～5期)	

*3 令和3年度の4期入学者選抜は、令和3年9月8日に実施する。

*4 令和2年度まで、通信制課程において5期まで選抜を実施している。

令和3年度千葉県公立高等学校入学者選抜における
調査書の評定に係る調査結果の概要

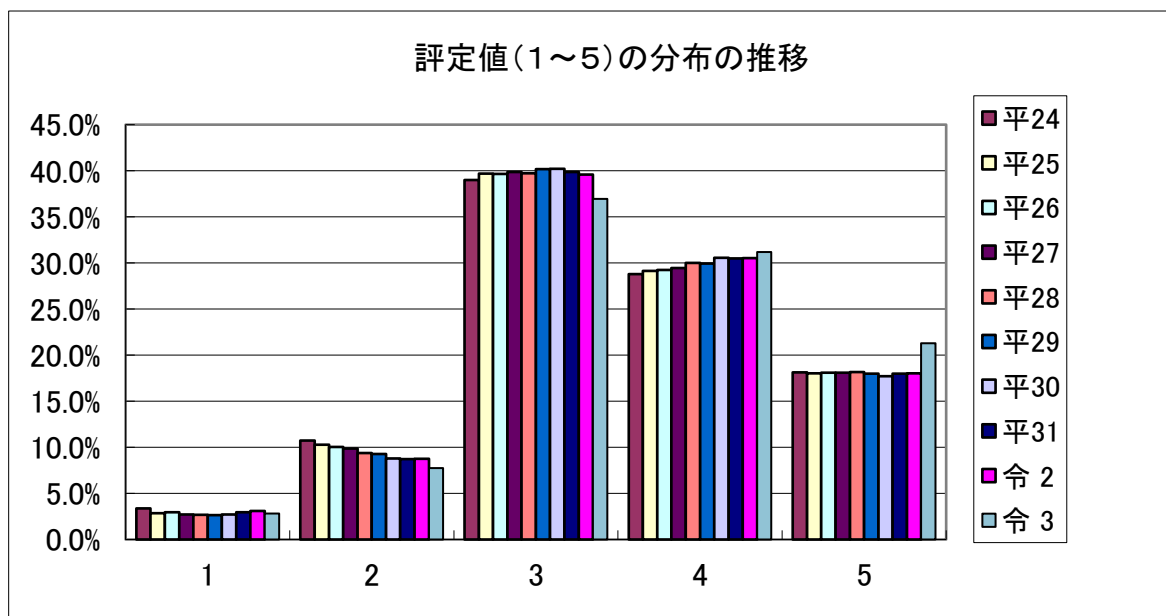
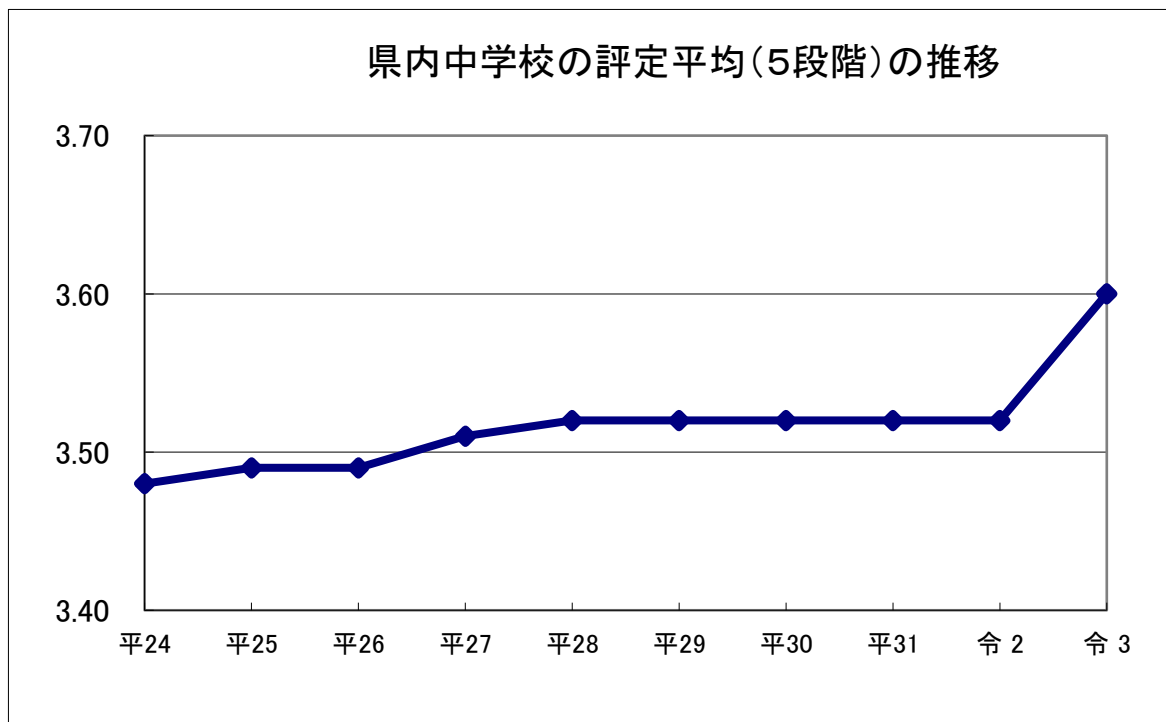
- 1 調査対象 県内公立中学校及び義務教育学校（369校）から県教育委員会に提出された学習成績分布表
- 2 調査内容 令和3年3月卒業見込み者の第3学年12月末日における調査書の評定の分布
- 3 調査教科 国語、社会、数学、理科、音楽、美術、保健体育、技術・家庭、外国語の9教科
- 4 調査結果 段階別の割合（%）

教科 \ 評定	5	4	3	2	1
国語	20.5	26.1	41.5	9.3	2.6
社会	26.0	25.2	35.3	10.6	2.9
数学	23.4	27.7	33.4	12.5	3.0
理科	23.7	26.6	36.5	10.3	2.9
音楽	20.1	37.7	36.1	3.3	2.9
美術	18.0	38.2	38.0	3.1	2.7
保健体育	18.4	38.8	36.9	3.1	2.9
技術・家庭	16.6	38.5	38.6	3.8	2.6
外国語	24.7	22.0	36.4	13.9	2.9

入学者選抜における調査書の評定(過去10年間の推移)

	1	2	3	4	5	平均
平24	3.4%	10.7%	39.0%	28.8%	18.1%	3.48
平25	2.9%	10.3%	39.7%	29.1%	18.0%	3.49
平26	3.0%	10.1%	39.7%	29.2%	18.1%	3.49
平27	2.7%	9.9%	39.9%	29.4%	18.1%	3.51
平28	2.7%	9.4%	39.7%	30.0%	18.2%	3.52
平29	2.6%	9.3%	40.2%	29.9%	18.0%	3.52
平30	2.7%	8.8%	40.2%	30.6%	17.7%	3.52
平31	3.0%	8.7%	39.9%	30.5%	18.0%	3.52
令 2	3.1%	8.8%	39.6%	30.5%	18.0%	3.52
令 3	2.8%	7.8%	37.0%	31.2%	21.3%	3.60

★ 令和3年度から算式廃止



令和 4 年度千葉県県立高等学校入学者選抜の日程

- 1 一般入学者選抜、特別入学者選抜、地域連携アクティブスクールの入学者選抜及び通信制の課程の一期入学者選抜の日程
 - (1) 入学願書等提出期間
令和 4 年 2 月 9 日（水）、2 月 10 日（木）及び 2 月 14 日（月）
 - (2) 志願又は希望の変更受付期間
令和 4 年 2 月 17 日（木）及び 2 月 18 日（金）
 - (3) 学力検査等の期日
令和 4 年 2 月 24 日（木）及び 2 月 25 日（金）
※海外帰国生徒の特別入学者選抜、外国人の特別入学者選抜、中国等帰国生徒の特別入学者選抜、成人の特別入学者選抜、通信制の課程の一期入学者選抜及び定時制の課程で学力検査を 3 教科で実施する一部の高等学校の検査は、
令和 4 年 2 月 24 日（木）のみ実施
 - (4) 追検査受付期間
令和 4 年 2 月 28 日（月）及び 3 月 1 日（火）
 - (5) 追検査の期日
令和 4 年 3 月 3 日（木）
 - (6) 入学許可候補者発表の期日
令和 4 年 3 月 7 日（月）
- 2 第 2 次募集（地域連携アクティブスクールを含む。）及び通信制の課程の二期入学者選抜の日程
 - (1) 入学願書等提出期日
令和 4 年 3 月 10 日（木）
 - (2) 志願又は希望の変更受付期日
令和 4 年 3 月 11 日（金）
 - (3) 検査の期日
令和 4 年 3 月 15 日（火）
 - (4) 入学許可候補者発表の期日
令和 4 年 3 月 17 日（木）
- 3 定時制の課程の追加募集の日程
検査期日の範囲 令和 4 年 3 月 25 日（金）及び令和 4 年 3 月 28 日（月）
- 4 通信制の課程の三期入学者選抜の日程
 - (1) 入学願書等提出期間
令和 4 年 4 月 4 日（月）及び 4 月 5 日（火）
 - (2) 検査の期日
令和 4 年 4 月 8 日（金）
 - (3) 入学許可候補者発表の期日
令和 4 年 4 月 12 日（火）

5 秋季入学者選抜の日程

(1) 入学願書等提出期間

令和4年8月18日(木)及び8月19日(金)

(2) 検査の期日

令和4年8月23日(火)

(3) 入学許可候補者発表の期日

令和4年8月25日(木)

6 通信制の課程の四期(秋季)入学者選抜の日程

(1) 入学願書等提出期間

令和4年8月31日(水)及び9月1日(木)

(2) 検査の期日

令和4年9月6日(火)

(3) 入学許可候補者発表の期日

令和4年9月8日(木)

記載例・一般入学者選抜

令和4年度 一般入学者選抜の選抜・評価方法

学校番号 ■■■
千葉県立■■■■高等学校 ■■■制の課程 ■■■科

1 期待する生徒像

【注】実施要項に掲載されたものと同じものを記載する。

(例1)

次のいずれかに該当する生徒

ア ……

イ ……

(例2)

次の全てを満たす生徒

ア ……

イ ……

2 選抜資料

【注】選抜のために用いる資料を具体的に示すこと。次の(1)～(4)の選抜資料について、該当しないものは削除し、番号は詰める。

(1) 学力検査	5教科の学力検査の得点
(2) 調査書	中学校の校長から送付された調査書
(3) 学校設定検査	学校が定めた次の検査の結果
ア 面接	受検者5名・評価者2名の集団面接 検査時間：1グループ15分
イ 自己表現	次の(ア)、(イ)のいずれかを、出願時に志願者が選択 (ア) 口頭による自己表現 実施形態：個人で発表 検査時間：3分 (イ) 実技による自己表現 実施形態：個人で発表（ただし、団体種目は、複数人数で実施） 次の実技のうち1つを選択 野球（男）・ソフトボール（女）・バレーボール（男女）・ 陸上（男女）・バスケットボール（男女）・剣道（男女）・ 柔道（男女）・吹奏楽（男女）・美術（男女）・合唱（男女） 検査時間：20分
ウ 作文	字数：500字以上600字以内 検査時間：50分
エ 小論文	字数：400字以上600字以内 検査時間：50分
オ 適性検査	志願する学科の学習に必要な適性をみる検査 検査時間：50分
カ 学校独自問題による検査	3教科（国語・数学・英語の各教科30分）の基礎問題
キ その他の検査	県が作成する思考力を問う問題の得点
(4) 志願理由書	志願者の直筆による「志願の理由」及び「自己アピール」

3 評価項目及び評価基準

【注】各選抜資料の評価項目及び評価基準を具体的に示すこと。次の(1)～(4)の選抜資料について、該当しないものは削除し、番号は詰める。原則として、選抜資料は全て数値（得点）化し各項目について満点を必ず示すこと。

学校設定検査については、検査全体としての総合評価（いわゆる「A」「B」「C」）ではなく、より細かく評価項目ごとに数値（得点）化すること。記載例を参考に、これに準じて記載すること。

また、「オ 総合所見」は「加点する」ではなく「参考とする」とする。

なお、(4)の「志願理由書」については、必ずしも数値（得点）化する必要はない。

(1) 学力検査〔500点満点〕

評価項目	評価基準
ア 5教科の得点合計	5教科（各教科100点満点）の合計500点満点で評価する。
イ 個々の教科の得点	20点未満の教科がある場合は、審議の対象とする。

記載例・一般入学者選抜

(2) 調査書【〇〇点満点】

- ※ ア 調査書の各教科の評定の全学年の合計値（満点は135）に学校の特色に応じ、0.5以上2以下の数値（K）を乗じることができるものとする。（原則は、K=1とする。）
- ※ イ 出欠の記録において、原則として「皆勤」は加点の対象としないものとする。
- ※ ウ 行動の記録において、〇についての加点はしない。

評価項目	評価基準
ア 教科の学習の記録	各教科の評定の全学年の合計値にK=1を乗じた数値で評価する。評定1または未評価の教科がある場合は、審議の対象とする。
イ 出欠の記録	各学年において欠席が30日以上ある場合は、審議の対象とする。
ウ 行動の記録	〇が1つもない場合は、審議の対象とする。
エ 特別活動の記録、部活動の記録及び特記事項	学級活動、生徒会活動、学校行事、部活動、その他の活動で特に積極的に取り組んだと認められる記述については50点を上限として加点する。
オ 総合所見	特に優れた内容と認められる記載がある場合は、総合的に判定する際の参考とする。

(3) 学校設定検査【〇〇点満点】

※学校設定検査の上限は、検査を1つ実施する場合は100点、2つ以上実施する場合、150点とする。なお、専門学科で適正検査を2つ以上実施し、さらに面接を行う場合、面接の配点は50点を上限とし、合計点は200点を超えないこと。

①面接【〇〇点満点】

2名の評価者が、次の4つの評価項目ごとに、各評価基準に基づき、a（優れている）・b（標準的である）・c（問題がある）の3段階で評価する。
aを5点、bを3点、cを1点とし、2名の評価者の評価（各20点満点）を合計し、得点化する。評価cが3つ以上ある場合は、審議の対象とする。

評価項目	評価基準
ア 志望の動機	志望の動機が明確である。
イ 高校生活への意欲	高校生活に対する目標・意識が明確である。 高校生活（学習・部活動等）に意欲的に取り組もうとしている。
ウ 質問に対する応答	質問内容を的確に理解し、分かりやすく適切に回答することができる。 中学校時代に頑張ったこと等について、明確に回答することができる。 将来の進路希望等について、具体的に回答することができる。
エ 面接に臨む態度	面接に臨む態度が適切である。 基本的な面接作法が身に付いている。

②自己表現【〇〇点満点】【注】当日行う検査の内容は、事前に示さない。

次のア、イについて、それぞれ2名の評価者が、3つの評価項目ごとに、各評価基準に基づき、a（優れている）・b（標準的である）・c（問題がある）の3段階で評価する。
aを10点、bを6点、cを2点とし、2名の評価者の評価（各30点満点）を合計し、得点化する。評価cが3つ以上ある場合は、審議の対象とする。

ア 口頭による自己表現

評価項目	評価基準
(ア) 意欲・態度	発表に積極的・意欲的に取り組んでいる。 発表における態度が適切である。
(イ) テーマ・内容	発表テーマの設定が適切である。 発表内容が整理されており、まとまっている。 発表内容が自らの体験等に基づいており、説得力がある。
(ウ) スピーチの技能	発表におけるスピーチの基礎的スキルを身に付けている。 表現力豊かに、分かりやすく発表を行うことができる。

記載例・一般入学者選抜

イ 実技による自己表現

評価項目	評価基準
(ア) 意欲・態度	当該種目に積極的・意欲的に取り組んでいる。
(イ) 基礎的技能	当該種目における基礎的技能を身に付けている。
(ウ) 専門的技能	当該種目における専門的技能を身に付けている。

③作文〔〇〇点満点〕【注】作文のテーマ等は、事前に示さない。

2名の評価者が、次の2つの評価項目ごとに、各評価基準に基づき、a（優れている）・b（標準的である）・c（問題がある）の3段階で評価する。

aを25点、bを10点、cを5点とし、2名の評価者の評価（各50点満点）を合計し、得点化する。評価cが2つ以上ある場合は、審議の対象とする。

評価項目	評価基準
ア 字数・全体構成	指定された字数に対して過不足がない。 全体としてのまとまりがある。
イ 内容・文章表現	与えられたテーマに対して内容が適切である。 誤字や脱字がない。文法を正しく用いている。

④小論文〔〇〇点満点〕【注】小論文のテーマ等は、事前に示さない。

2名の評価者が、次の2つの評価項目ごとに、各評価基準に基づき、a（優れている）・b（標準的である）・c（問題がある）の3段階で評価する。

aを25点、bを10点、cを5点とし、2名の評価者の評価（各50点満点）を合計し、得点化する。評価cが2つ以上ある場合は、審議の対象とする。

評価項目	評価基準
ア 字数・全体構成	指定された字数に対して過不足がない。 全体としてのまとまりがある。
イ 内容・文章表現	与えられたテーマに対して内容が適切である。 誤字や脱字がない。文法を正しく用いている。

⑤適性検査〔〇〇点満点〕【注】課題等の内容は、事前に示さない。

2名の評価者が、次の3つの評価項目ごとに、それぞれの評価基準に基づき、a（優れている）・b（標準的である）・c（問題がある）の3段階で評価する。

aを10点、bを6点、cを2点とし、2名の評価者の評価（各30点満点）を合計し、得点化する。評価cが3つ以上ある場合は、審議の対象とする。

評価項目	評価基準
ア 意欲・態度	課題の製作に積極的・意欲的に取り組んでいる。
イ 手順・方法	課題の製作の手順や方法を正しく行うことができる。
ウ 課題の完成度	課題が正確に製作されており、完成度が高い。

⑥学校独自問題による検査〔〇〇点満点〕

評価項目	評価基準
3教科の得点合計	3教科の合計100点満点で評価する。

⑦その他の検査〔〇〇点満点〕【注】検査の具体的内容は、事前に示さない。

※県が作成する思考力を問う問題を、各学校の状況により、その他の検査として実施できる。
思考力を問う問題の検査時間は60分とし、検査の配点は100点とする。

評価項目	評価基準
具体的に記載	具体的に記載

記載例・一般入学者選抜

(4) 志願理由書【注】必ずしも数値（得点）化する必要はない。

評価項目	評価基準
ア 志願理由	本校を志願する理由を確認し、総合的に判定する際の参考とする。
イ 自己アピール	特に優れた内容等を確認し、総合的に判定する際の参考とする。

4 選抜方法

(1) 選抜の方法【注】順位付けの方法を明確に記載する。

また、総得点の満点の内訳を示した表を必ず記載する。

「1段階」で選抜を行う場合

「学力検査の得点」、「調査書の得点」及び「学校設定検査（※具体的検査名を記載）の得点」を全て合計した「総得点」により順位をつけ、選抜のための資料を慎重に審議しながら、募集人員までを入学許可候補者とする。

(例1) 調査書の加点をしない+学校設定検査が1つの場合

<総得点の満点の内訳>

学力検査 の得点	調査書の得点		学校設定検査の得点	総得点
	評価	加点	自己表現	
500点	評価 (K=1)	135点	小論文 100点	735点

(例2) 調査書の加点+学校設定検査が1つの場合

<総得点の満点の内訳>

学力検査 の得点	調査書の得点		学校設定検査の得点	総得点
	評価 (K=1)	加点	自己表現	
500点	135点	50点	100点	785点

(例3) 調査書の加点+学校設定検査が2つの場合

<総得点の満点の内訳>

学力検査 の得点	調査書の得点		学校設定検査の得点		総得点
	評価 (K=1)	加点	作文	自己表現	
500点	135点	50点	50点	100点	835点

(2) その他【注】自己申告書は、数値(得点)化しない。

また、隣接県協定については、該当学区内の学校のみ記載する。

ア 自己申告書が提出された場合には、選抜資料に加える。ただし、提出されたことにより、不利益な取扱いはしない。

イ 入学許可候補者とした者のうち、隣接県公立高等学校入学志願者取扱協定による入学許可候補者数が、細部協定書の示す制限比率を超えていないことを確認する。

5 その他【注】学校設定検査で「面接」を実施する学校は、過年度卒業者に対して、二重に「面接」を行わず、行う場合は、「面談」とする。特に記載する内容がない場合には、この項目を削除する。

・学校設定検査で「面接」を実施する学校

過年度卒業者については、学校設定検査終了後、別途個人面談を行う。

・学校設定検査で「面接」を実施しない学校

過年度卒業者については、学校設定検査終了後、別途個人面談を行う。

令和4年度千葉県県立高等学校入学者選抜の選抜方法について

1 選抜のための資料(下記の他、志願理由書、自己申告書など提出)

学力検査	調査書		学校設定検査
	国・数・英・理・社 100点×5	評定の全学年 の合計値 135点	

(1) 学力検査の成績

教科	普通科	専門学科
国語	100点	
数学	100点	理数 100点×1又は1.5又は2
英語	100点	国際関係 100点×1又は1.5又は2
理科	100点	理数 100点×1又は1.5又は2
社会	100点	
合計	500点	

(2) 調査書

評定の全学年の合計値	135点	135点×(0.5~2)
記載事項の加点	英検、ボランティア 県大会出場 など	0~50点

(3) 学校設定検査 <各検査10点~100点まで>

面接、集団討論、自己表現、作文、小論文、学校独自問題、その他の検査	1検査 100点まで 2検査以上 合計 150点まで
適性検査(専門学科のみ)	1検査 100点まで 2検査以上 合計 150点まで
面接を加える場合	面接 50点まで
その他の検査として、 思考力を問う問題 (県作成 60分)	100点

2 選抜方法

どのような生徒を育てたいか
どのような教育を行うか
どのような生徒を求めるのか
どのような選抜が必要か



学力検査	各配点(満点)の決定
調査書の評定の全学年の合計値	
調査書の記載事項の評価項目	
学校設定検査の項目	



- ・原則として、選抜のための各資料の得点を合計した「総得点」に基づき、総合的に判定して選抜を行うものとする。
- ・「審議の対象とする」評価を有する者については、特に慎重に審議して総合的に判定する。

学 力 検 査 500点 (一部専門学科の 傾斜配点あり)	調 査 書 評 定 値 135点×K (K:0.5~2の数値)	調 査 書 記 載 事 項 の 加 点 0~50点	学 校 設 定 検 査 1検査:10点~100点 (2検査以上は合計が150点まで、 適性検査×2+面接⇒面接は50点まで)
---	--	---	--

○2段階の選抜を行う場合

1 段 階 目	学 力 検 査	調 査 書 評 定 値	調 査 書 記 載 事 項	学 校 設 定 検 査
------------------	------------------	----------------------------	---------------------------------	----------------------------

2 段 階 目	学 力 検 査	調 査 書 評 定 値 (1段階目の配点)×k1	調 査 書 記 載 事 項 (1段階目の配点)×k2	学 校 設 定 検 査 (1段階目の配点)×k3
------------------	------------------	--	---	--

20%
以下

(k1、k2、k3は1以上)

令和4年度千葉県公立高等学校入学者選抜における
学力検査の実施教科及び出題方針について

1 実施教科

一般入学者選抜等の「本検査」及び「追検査」

国語、数学、理科、社会は、各教科50分、英語は60分（配点は各100点満点）

※国語の問題は、放送による聞き取り検査を含む。

英語の問題は、放送によるリスニングテストを含む。

2 出題方針

(1) 国語

ア 学習指導要領に基づき、国語の基礎的・基本的な知識及び技能を身に付けているかをみることができるようにする。

イ 様々な文章について、内容を的確に理解し、書き手の伝えたいことなどを考察する力をみることができるようにする。

ウ 自分の立場や考えとその根拠が明確になるように、複数の情報を整理し判断する力をみることができるようにする。

エ 言葉による見方・考え方を働かせ、自分の言葉で考えを適切にまとめたり、相手に的確に伝えたりする力をみることができるようにする。

(2) 数学

ア 学習指導要領に基づき、数学的な見方・考え方を働かせながら行う数学的活動を通して、数学的に考える資質・能力を身に付けているかをみることができるようにする。

イ 数学の基礎的・基本的な知識及び技能を身に付けているかをみることができるようにする。

ウ 数学を活用して事象を論理的に考察する力、統合的・発展的に考察する力及び表現する力をみることができるようにする。

エ 問題解決のために、数学を活用して粘り強く考える力をみることができるようにする。

(3) 英語

- ア 学習指導要領に基づき、英語の基礎的・基本的な知識及び技能と、英語によるコミュニケーションにおける見方・考え方を働かせ、理解したり表現したりする力を全領域にわたり身に付けているかをみることができるようになる。
- イ 「聞くこと」の領域では、音声を通して、対話文やまとまりのある文章から話し手の意向や大切な事柄を聞き取り、適切に判断して答える力をみることができるようになる。
- ウ 「読むこと」の領域では、日常的、社会的な話題に関する文章や図表、イラスト等から、必要な情報、概要や要点を読み取り、適切に答える力や、読み取った情報を基に思考し、判断する力をみることができるようになる。
- エ 「話すこと [やり取り]」及び「話すこと [発表]」と「書くこと」の領域では、日常的、社会的な話題について、基本的な語句や文を用いて話したり伝え合ったりする力及び自分の考えなどを英語でまとめ、適切に書く力をみることができるようになる。

(4) 理科

- ア 学習指導要領に基づき、第1分野、第2分野からバランスよく出題し、学習の成果を総合的にみることができるようになる。
- イ 自然の事物・現象についての基礎的・基本的な事項の知識や、観察、実験の技能を身に付けているかをみることができるようになる。
- ウ 観察、実験のデータ及び図や表などを活用し、理科の見方・考え方を働かせ、結果を分析して解釈する力、そしてそれを表現する力をみることができるようになる。
- エ 日常生活の中で起こる現象や身近な事物について進んで関わり、科学的に探究しようとしているかをみることができるようになる。

(5) 社会

- ア 学習指導要領に基づき、地理的分野、歴史的分野及び公民的分野からバランスよく出題し、学習の成果を総合的にみることができるようになる。
- イ 基礎的・基本的な知識及び技能を身に付けているかをみることができるようになるとともに、現代社会の諸課題に対する理解の程度をみることができるようになる。
- ウ 統計や地形図、写真などの諸資料を活用し、社会的な見方・考え方を働かせ、社会的な事象を判断・分析する力、そしてそれを表現する力をみることができるようになる。
- エ 現代社会の諸課題の解決に向けて、多面的・多角的に考察する力や筋道を立てて思考する力をみることができるようになる。

令和4年度千葉県公立高等学校入学者選抜における
思考力を問う問題の構成・検査時間・配点及び出題方針等について

1 思考力を問う問題の構成・検査時間・配点

一般入学者選抜の本検査における学校設定検査のうち、その他の検査として実施する。
国語・数学・英語の3教科で構成され、60分、配点は100点満点とする。

2 出題方針

基礎的・基本的な知識及び技能を十分に活用して、様々な事柄を関連付けて、より正確に理解する力と、より深く思考する力を重視する。

(1) 国語

文章を筋道立てて細部まで読み取る力と、そのことについて他者に正しく明確な表現で伝える力をみることができるようにする。

(2) 数学

数学的に問題をとらえ、論理的に考察する力、統合的・発展的に考察する力及び表現する力をみることができるようにする。

(3) 英語

英語のコミュニケーションについて、発信されている内容を正しく理解し、論理的、批判的に思考し、判断する力、表現する力をみることができるようにする。

令和3年度「学力検査」についての主な意見等について

(中)：中学校の意見 (高)：高等学校の意見

	意見等	対応
令和4年度の入学選抜で改善するもの	(高) 発表時の混雑を避けるため、学校での発表とウェブページでの発表を同一時刻にしてほしい。 (中) 入学許可候補者の発表は、ウェブページでの発表と掲示での発表を同時にできないか。	○令和4年度入学選抜の一般入学選抜、各特別入学選抜、地域連携アクティブスクールの入学選抜及び通信制の課程の一期入学選抜について、各高等学校での掲示による発表と各高等学校のウェブページでの発表を、どちらも午前9時とすることとしました。
	(中) コロナウイルス感染症予防による出席停止や遅刻等の取扱いが中学校によって異なるので、生徒が皆勤を特別な目標にしないためにも、「皆勤」を加点するのはやめてほしい。 (中) 「調査書」の行動の記録の「○」には教師の主観が入るので削除すべきではないか。 (高) 行動の記録の「○」は中学校ごとに隔たりが大きく、意味をなさない。	○令和3年5月17日付け総教セ第106号「令和4年度千葉県公立高等学校入学選抜における選抜・評価方法について（依頼）」の別添「『選抜・評価方法』の作成上の留意点」において、「出欠の記録において、原則として『皆勤』は加点の対象としないものとする。」、「行動の記録において、『○』についての加点はしない。」との注意事項を本文及び記載例に掲載しました。 また、「皆勤」は加点対象としないこととした趣旨を鑑み、欠席日数が何日以内など欠席日数が少ないことに対する加点についても、各高等学校に適切に対応するようお願いしました。
	(中) 適性検査など学校設定検査について、詳細に情報がほしい。第2次募集の「選抜・評価方法」について、事前に教えてほしい。	○第2次募集の「選抜・評価方法」を、一般入学選抜等の「選抜・評価方法」と同日に公開することとしました。
	(高) 新学習指導要領の趣旨を踏まえた問題を作成してほしい。	○令和4年度入学選抜の出題方針を、新学習指導要領の趣旨を踏まえ、公表する予定です。
	(中) 願書の保護者印の押印をなくすなど手続きを簡略化してほしい。	○国の押印見直しの取組を受けて、県においても、行政手続きにおける押印見直しを進めており、願書及び入学選抜の各様式における保護者印の押印を廃止する予定です。
	(中) 願書への性別の記入に関して、指示がわかりにくい。	○願書の性別欄については、他都道府県の状況も鑑み、削除する予定です。
	入学選抜制度等に係るもの（上記以外）	(高) 本検査の日程を1週間程度前にしてほしい。（追検査との日程を空けることや、国公立大学個別試験前期日程と被らないようにするなどの理由）
(高) 学校設定検査（面接など）を実施しないという選択を学校の判断でできるようにしてほしい。		
(高) 2日目の日程が厳しい。できれば、1日目に5教科の学力検査、2日目に学校設定検査にしてほしい。 (高)(中) 検査日の前日は平日にしてほしい。休日明けの検査日だと、施設の管理に不安がある。 (高) マークシート方式も導入して、採点業務の負担を軽減してほしい。 (高) 英語の学力検査時間を、外国人の特別入学選抜の検査時間と重ならないようにしてほしい。 (高) 5教科の試験時間を50分にそろえてほしい。 (中) 検定料の銀行振込の導入を希望する。		○各中学校、高等学校から出された意見をまとめたものを、毎年千葉県公立高等学校入学選抜方法等改善協議会に報告し、協議の資料としています。同協議会の意見等を踏まえながら、今後の入学選抜制度がより良いものとなるよう、検討していきます。
(高) 解答用紙が机に対して大きすぎるので、A4またはB4にしてほしい。 (高) 郵送による出願を継続してほしい。できれば郵送のみにしてほしい。ウェブページでの出願についても検討してほしい。 (中) 郵送による出願を希望する。		○各中学校、高等学校から出された意見をまとめたものを、毎年千葉県公立高等学校入学選抜方法等改善協議会に報告し、協議の資料としています。同協議会の意見等を踏まえながら、今後の入学選抜制度がより良いものとなるよう、検討していきます。
(中) 「調査書」の特別活動や部活動の記録は、記載する対象となる事項が多い。書くべき項目を明確にしてほしい。 (高) 中学校によって「調査書」の記入の仕方や表現等が異なり分かりづらい。調査書の記載について統一したルールが必要である。		○平成27年4月21日付け教指第156号教特第73号「指導要録及び調査書等の進学等に関する書籍の作成、点検、管理及び保存等について（通知）」において、調査書の特記事項の記載内容のルール化を、各市町村教育委員会にお願いしてあります。中学校は、管轄の市町村教育委員会に御相談ください。
(中) 第2日の検査で、「選抜・評価方法」の記載に曖昧な部分がある。自己表現の持ち時間が不明確であったり、質疑応答を行うと明記されていない学校もある。生徒に分かりやすいよう明確に示してほしい。		○8月に実施される各地区の実施要項説明会において、高等学校に対して、志願者に対する指示の明確化をお願いする予定です。また、上記の「『選抜・評価方法』の作成上の留意点」において、「口頭による自己表現」においてはスピーチの時間を明記するなど、志願者等に分かりやすく記載するよう、高校にお願いしました。なお、「口頭による自己表現」や「実技による自己表現」において、それぞれの受検者の発表後に質疑を行う場合は、「選抜・評価方法」に記載することになっています。
(高) 新型コロナウイルス感染症対策については、早めの通知をお願いしたい。 (高) 追検査の受検資格があるのはどのような場合か。 (中) 「学力検査問題ルビ振りに係る特別配慮申請」について、海外在住期間が長い日本語能力に乏しい、日本国籍を持つ者にも認めてほしい。		○新型コロナウイルス感染症の感染状況を鑑み、適切に対応してまいります。 ○追検査の受検資格は、インフルエンザ罹患(りかん)による急な発熱で別室での受検も困難である等、やむを得ない理由により本検査を全く受検することができなかった者となっております。追検査を検討する際には、真に別室での受検も困難なレベルであるのか検討をお願いします。 ○令和3年1月15日教指第1253号「千葉県公立高等学校入学選抜における外国籍の者等で学力検査問題にルビ振りを必要とする志願者の配慮申請について（通知）」において、海外現地校で日本語指導を十分に受けることができなかった海外帰国生徒等、日本国籍の者についても対象とすることとしました。

千葉県公立高等学校入学者選抜制度のアンケートについて

本県では、平成23年度から「前期選抜」・「後期選抜」の入学者選抜を導入し、令和2年度選抜まで10回実施しました。令和3年度から、「前期選抜」と「後期選抜」を1回にまとめて、新しい選抜制度がスタートしました。

千葉県教育委員会では、新しい選抜制度の検証を行うため、下記のとおりアンケート調査を実施しました。

記

1 調査対象

- (1) 県内公立中学校長（以下、中学校長）
 - ア 依頼 311名（311校）
 - イ 回答 295名（回答率94.9%）
- (2) 県内公立中学校第3学年生徒（以下、中3生徒）
 - ア 依頼 933名（311校、各校3名）
 - イ 回答 744名（回答率79.7%）
- (3) 県内公立中学校第3学年保護者（以下、中3保護者）
 - ア 依頼 933名（311校、各校3名）
 - イ 回答 742名（回答率79.5%）
- (4) 県内公立高等学校長（以下、高校校長）
 - ア 依頼 128名（128校）
 - イ 回答 126名（回答率98.4%）
- (5) 県内公立高等学校第1学年（以下、高1生徒）
 - ア 依頼 4690名
 - イ 回答 3616名（回答率77.1%）
- (6) 県内公立高等学校第1学年保護者（以下、高1保護者）
 - ア 依頼 4692名
 - イ 回答 2324名（回答率49.5%）

2 実施時期

令和3年6月2日から令和3年6月24日まで

3 アンケート項目

別紙参照

千葉県公立高等学校入学者選抜の受検意向調査
 <調査用紙（高校1年生）>

千葉県では、令和3年度入学者選抜から新たな入試制度に変更されました。令和2年度入学者選抜までは、「前期選抜」及び「後期選抜」の2回の受検機会があり、今回から1回の受検の選抜に変わりました。今回の受検を踏まえて、公立高等学校入学者選抜について、あなたの考えをお聞きます。

自分に最もあてはまる番号を1つだけ選び、回答は、以下に記載のURLをコピーし、ブラウザに貼り付け、Microsoft Forms（Webアンケート）の該当ページにアクセスし、直接入力してください。

<https://forms.office.com/r/YfWRDsqBkn>

または、下記のQRコードからアクセスし、直接入力してください。



問1 新たな入試制度が変わったことについて、不安はありましたか。

- 1 はい
- 2 いいえ

問1 回答欄

問2 問1の回答で1を選んだ理由はどのようなことですか。

- 1 2回の受検機会が1回になったから
- 2 英語の検査時間が長くなったから
- 3 本検査の時期に不安があったから
- 4 選抜制度そのものがよくわからなかったから
- 5 その他

問2 回答欄

問3 問2で5と回答した方はこちらに理由を記入してください。

記入欄

問4 入試制度の変更は受検する高校の選択に影響しましたか。

- 1 はい
- 2 いいえ

問4 回答欄

問5 問4で1と回答した方はこちらに理由を記入してください。

記入欄

問6 入試を一本化し、検査日を例年より遅くしたことで、中学3年生の授業を3学期の最後までしっかりと取り組むことができたと考えますか。

- 1 そう思う
- 2 ややそう思う
- 3 あまりそう思わない
- 4 そう思わない

問6 回答欄

問7 新型コロナウイルス感染防止に関わらず、「郵送出願」を認めるべきだと思いますか。

- 1 そう思う
- 2 ややそう思う
- 3 あまりそう思わない
- 4 そう思わない

問7 回答欄

別紙 2

問8 本検査の実施日は適切でしたか。

- 1 適切である
- 2 遅すぎる
- 3 早すぎる

問8 回答欄

問9 問8で2、3と回答した方はこちらにいつ頃が良いかとともに理由を記入してください。

記入欄

問10 学力検査を2日間で実施したことは、受検者の負担を考えると適切だったと思いますか。

- 1 そう思う
- 2 ややそう思う
- 3 あまりそう思わない
- 4 そう思わない

問10 回答欄

問11 英語の検査時間が50分から60分に変更されたことは、適切な時間設定だったと思いますか。

- 1 そう思う
- 2 ややそう思う
- 3 あまりそう思わない
- 4 そう思わない

問11 回答欄

問12 記述式問題にしっかりと取り組めたと思いますか。

- 1 そう思う
- 2 ややそう思う
- 3 あまりそう思わない
- 4 そう思わない

問12 回答欄

問13 インフルエンザ罹患等、やむを得ない理由で本検査が受けられなかった者を対象に、「追検査」があることで本検査を安心して受検ができたと思いますか。

- 1 そう思う
- 2 ややそう思う
- 3 あまりそう思わない
- 4 そう思わない

問13 回答欄

問14 新型コロナウイルス感染症の罹患等により、「本検査」及び「追検査」を受けられなかった者を対象に、「特例検査」があることで本検査を安心して受検ができたと思いますか。

- 1 そう思う
- 2 ややそう思う
- 3 あまりそう思わない
- 4 そう思わない

問14 回答欄

これで質問は終わりです。

よりよい入学者選抜制度に向けて検討させていただきます。

御協力ありがとうございました。

千葉県公立高等学校入学者選抜の受検意向調査
<調査用紙（高校1年生保護者）>

千葉県では、令和3年度入学者選抜から新たな入試制度に変更されました。令和2年度入学者選抜までは、「前期選抜」及び「後期選抜」の2回の受検機会があり、今回から1回の受検の選抜に変わりました。今回の受検を踏まえて、公立高等学校入学者選抜について、あなたの考えをお聞きます。

自分に最もあてはまる番号を1つだけ選び、回答は、以下に記載のURLをコピーし、ブラウザに貼り付け、Microsoft Forms（Webアンケート）の該当ページにアクセスし、直接入力してください。

<https://forms.office.com/r/EXBXS2zd0X>

または、下記のQRコードからアクセスし、直接入力してください。



問1 新たな入試制度が変わったことについて、不安はありましたか。

- 1 はい
- 2 いいえ

問1 回答欄

問2 問1の回答で1を選んだ理由はどのようなことですか。

- 1 2回の受検機会が1回になったから
- 2 英語の検査時間が長くなったから
- 3 本検査の時期に不安があったから
- 4 選抜制度そのものがよくわからなかったから
- 5 その他

問2 回答欄

問3 問2で5と回答した方はこちらに理由を記入してください。

記入欄

問4 入試制度の変更は受検する高校の選択に影響しましたか。

- 1 はい
- 2 いいえ

問4 回答欄

問5 問4で1と回答した方はこちらに理由を記入してください。

記入欄

問6 入試を一本化し、検査日を遅くしたことで、中学3年生の授業を3学期の最後までしっかりと取り組むことができたと思いますか。

- 1 そう思う
- 2 ややそう思う
- 3 あまりそう思わない
- 4 そう思わない

問6 回答欄

問7 本検査の実施日は適切でしたか。

- 1 適切である
- 2 遅すぎる
- 3 早すぎる

問7 回答欄

別紙 2

問8 問7で2、3と回答した方はこちらにいつ頃が良いかとともに理由を記入してください。

記入欄

問9 学力検査を2日間で実施したことは、受検者の負担を考えると適切であったと思いますか。

- 1 そう思う
- 2 ややそう思う
- 3 あまりそう思わない
- 4 そう思わない

問9 回答欄

問10 インフルエンザ罹患等、やむを得ない理由で本検査が受けられなかった者を対象に、「追検査」があることで本検査を安心して受検ができたと思いますか。

- 1 そう思う
- 2 ややそう思う
- 3 あまりそう思わない
- 4 そう思わない

問10 回答欄

問11 新型コロナウイルス感染症の罹患等により、「本検査」及び「追検査」を受けられなかった者を対象に、「特例検査」があることで本検査を安心して受検ができたと思いますか。

- 1 そう思う
- 2 ややそう思う
- 3 あまりそう思わない
- 4 そう思わない

問11 回答欄

これで質問は終わりです。

よりよい入学者選抜制度に向けて検討させていただきます。

御協力ありがとうございました。

千葉県公立高等学校入学者選抜の受検意向調査
 <調査用紙（高等学校長）>

千葉県では、令和3年度入学者選抜から新たな入試制度に変更されました。令和2年度入学者選抜までは、「前期選抜」及び「後期選抜」の2回の受検機会があり、今回から1回の受検の選抜に変わりました。令和3年度入学者選抜業務を踏まえて、新しい公立高等学校入学者選抜に対する、先生の考えをお聞きます。

各問とも自分に最もあてはまる番号を1つだけ選んでください。なお、回答は、以下に記載のURLをコピーし、ブラウザに貼り付け、Microsoft Forms（Webアンケート）の該当ページにアクセスし、直接入力してください。

<https://forms.office.com/r/rGpJckgW6j>

または、下記のQRコードからアクセスし、直接入力してください。



問1 入試を一本化し、検査日を2月下旬にしたことで、高校の授業時間を確保できたと思いますか。

- 1 そう思う
- 2 ややそう思う
- 3 あまりそう思わない
- 4 そう思わない

問1 回答欄

問2 入試を一本化したことで教職員の入試業務の負担が減少したと思いますか。

- 1 そう思う
- 2 ややそう思う
- 3 あまりそう思わない
- 4 そう思わない

問2 回答欄

問3 本検査の実施日は2月下旬で適切であったと思いますか。

- 1 そう思う
- 2 ややそう思う
- 3 あまりそう思わない
- 4 そう思わない

問3 回答欄

問4 問3で3、4と回答した方はこちらにいつ頃が良いかとともにその理由をこちらに記入してください。

問5 本検査の5教科を2日間で実施したことは、受検者の負担を考えると適切であったと思いますか。

- 1 そう思う
- 2 ややそう思う
- 3 あまりそう思わない
- 4 そう思わない

問5 回答欄

問6 各学校の期待する生徒像は必要だと思いますか。

- 1 そう思う
- 2 ややそう思う
- 3 あまりそう思わない
- 4 そう思わない

問6 回答欄

別紙2

問7 選抜方法について、「2段階選抜」も可能となりました。2段階選抜を使用しましたか。

- 1 はい
- 2 いいえ

問7 回答欄

問8 【問7で1と回答した方はこちら】2段階選抜の制度は適当であったと思いますか。

- 1 そう思う
- 2 ややそう思う
- 3 あまりそう思わない
- 4 そう思わない

問8 回答欄

問9 【問7で2と回答した方はこちら】なぜ使わなかったのか理由をこちらに記入してください。

問10 入試を一本化したことにより、目的意識を持った生徒が受検したと思いますか。

- 1 そう思う
- 2 ややそう思う
- 3 あまりそう思わない
- 4 そう思わない

問10 回答欄

問11 県が定める評定合計の標準値(95)を廃止したことは、入学者の選抜方法に良い影響を与えたと思いますか。

- 1 そう思う
- 2 ややそう思う
- 3 あまりそう思わない
- 4 そう思わない

問11 回答欄

問12 調査書の加点の上限50点は適当だと思いますか。

- 1 そう思う
- 2 ややそう思う
- 3 あまりそう思わない
- 4 そう思わない

問12 回答欄

問13 【問12で3、4と回答した方はこちら】その理由をこちらに記入してください。

問14 英語の検査時間を10分延長したことは、英語の学力を測るうえで必要だと思いますか。

- 1 そう思う
- 2 ややそう思う
- 3 あまりそう思わない
- 4 そう思わない

問14 回答欄

問15 国語の聞き取り検査は、国語の学力を測るうえで必要だと思いますか。

- 1 そう思う
- 2 ややそう思う
- 3 あまりそう思わない
- 4 そう思わない

問15 回答欄

別紙2

問16 新型コロナウイルス感染防止に関わらず、「郵送出願」を認めるべきだと思いますか。

- 1 そう思う
- 2 ややそう思う
- 3 あまりそう思わない
- 4 そう思わない

問16 回答欄

問17 新型コロナウイルス感染症対策は、十分だったと思いますか。

- 1 そう思う
- 2 ややそう思う
- 3 あまりそう思わない
- 4 そう思わない

問17 回答欄

問18 新しい選抜で、改善が必要と思うものは何ですか。

- 1 募集定員
- 2 出願期間
- 3 検査期日
- 4 検査内容
- 5 選抜方法
- 6 新型コロナウイルス感染症対策
- 7 その他

問18 回答欄

問19 問18の回答理由はこちらに記入してください。

これで質問は終わりです。
よりよい入学者選抜制度に向けて検討させていただきます。
御協力ありがとうございました。

千葉県公立高等学校入学者選抜の受検意向調査
 <調査用紙 (中学3年生) >

千葉県では、令和3年度入学者選抜から新たな入試制度に変更されました。令和2年度入学者選抜までは、「前期選抜」及び「後期選抜」の2回の受検機会があり、今回から1回の受検の選抜に変わりました。公立高等学校入学者選抜について、あなたの考えをお聞きます。

自分に最もあてはまる番号を1つだけ選び、回答は、以下に記載のURLをコピーし、ブラウザに貼り付け、Microsoft Forms (Webアンケート) の該当ページにアクセスし、直接入力してください。

<https://forms.office.com/r/VThTPD568f>

または、下記のQRコードからアクセスし、直接入力してください。



問1 新たな入試制度が変わったことについて、不安はありますか。

- 1 はい
- 2 いいえ

問1 回答欄

問2 問1の回答で1を選んだ理由はどのようなことですか。

- 1 2回の受検機会が1回になったから
- 2 英語の検査時間が長くなったから
- 3 本検査の時期に不安があるから
- 4 その他

問2 回答欄

問3 問2で4と回答した方はこちらに理由を記入してください。

記入欄

問4 入試制度の変更は受検する高校の選択に影響すると思いますか。

- 1 はい
- 2 いいえ

問4 回答欄

問5 問4で1と回答した方はこちらに理由を記入してください。

記入欄

問6 入試を一本化し、検査日を遅くしたことで、中学3年生の授業を3学期の最後までしっかりと取り組むことができると考えますか。

- 1 そう思う
- 2 ややそう思う
- 3 あまりそう思わない
- 4 そう思わない

問6 回答欄

問7 本検査の実施日は適切ですか。

- 1 適切である
- 2 遅すぎる
- 3 早すぎる

問7 回答欄

問8 問7で2、3と回答した方はこちらに理由を記入してください。

記入欄

問9 新型コロナウイルス感染防止に関わらず、「郵送出願」を認めるべきだと思いますか。

- 1 そう思う
- 2 ややそう思う
- 3 あまりそう思わない
- 4 そう思わない

問9 回答欄

問10 本検査を2日間で実施することは、受検者の負担を考えると適切であると考えますか。

- 1 そう思う
- 2 ややそう思う
- 3 あまりそう思わない
- 4 そう思わない

問10 回答欄

問11 英語の検査時間が50分から60分に変更され、落ち着いて受検ができると考えますか。

- 1 そう思う
- 2 ややそう思う
- 3 あまりそう思わない
- 4 そう思わない

問11 回答欄

問12 インフルエンザ罹患等、やむを得ない理由で本検査が受けられなかった者を対象に、追検査があることで本検査を安心して受検ができると考えますか。

- 1 そう思う
- 2 ややそう思う
- 3 あまりそう思わない
- 4 そう思わない

問12 回答欄

問13 新型コロナウイルス感染症の罹患等により、「本検査」及び「追検査」を受けられなかった者を対象に、「特例検査」があることで本検査を安心して受検ができると考えますか。

- 1 そう思う
- 2 ややそう思う
- 3 あまりそう思わない
- 4 そう思わない

問13 回答欄

これで質問は終わりです。

よりよい入学者選抜制度に向けて検討させていただきます。

御協力ありがとうございました。

千葉県公立高等学校入学者選抜の受検意向調査
<調査用紙（中学3年生保護者）>

千葉県では、令和3年度入学者選抜から新たな入試制度に変更されました。令和2年度入学者選抜までは、「前期選抜」及び「後期選抜」の2回の受検機会があり、今回から1回の受検の選抜に変わりました。公立高等学校入学者選抜について、あなたの考えをお聞きます。

自分に最もあてはまる番号を1つだけ選び、回答は、以下に記載のURLをコピーし、ブラウザに貼り付け、Microsoft Forms（Webアンケート）の該当ページにアクセスし、直接入力してください。

<https://forms.office.com/r/vUC16xFUYF>

または、下記のQRコードからアクセスし、直接入力してください。



問1 新たな入試制度が変わったことについて、不安はありますか。

- 1 はい
- 2 いいえ

問1 回答欄

問2 問1の回答で1を選んだ理由はどのようなことですか。

- 1 2回の受検機会が1回になったから
- 2 英語の検査時間が長くなったから
- 3 本検査の時期に不安があるから
- 4 選抜制度そのものがよくわからないから
- 5 その他

問2 回答欄

問3 問2で5と回答した方はこちらに理由を記入してください。

記入欄

問4 入試制度の変更は受検する高校の選択に影響すると思いますか。

- 1 はい
- 2 いいえ

問4 回答欄

問5 問4で1と回答した方はこちらに理由を記入してください。

記入欄

問6 入試を一本化し、検査日を遅くしたことで、中学3年生の授業を3学期の最後までしっかりと取り組むことができると思いますか。

- 1 そう思う
- 2 ややそう思う
- 3 あまりそう思わない
- 4 そう思わない

問6 回答欄

別紙 2

問7 本検査の実施日は適切ですか。

- 1 適切である
- 2 遅すぎる
- 3 早すぎる

問7 回答欄

問8 問7で2、3と回答した方はこちらにいつ頃が良いかとともに理由を記入してください。

記入欄

問9 本検査を2日間で実施することは、受検者の負担を考えると適切であると思いますか。

- 1 そう思う
- 2 ややそう思う
- 3 あまりそう思わない
- 4 そう思わない

問9 回答欄

問10 インフルエンザ罹患等、やむを得ない理由で本検査が受けられなかった者を対象に、「追検査」があることで本検査を安心して受検ができると思いますか。

問10 回答欄

- 欄
- 1 そう思う
 - 2 ややそう思う
 - 3 あまりそう思わない
 - 4 そう思わない

問11 新型コロナウイルス感染症の罹患等により、「本検査」及び「追検査」を受けられなかった者を対象に、「特例検査」があることで本検査を安心して受検ができると思いますか。

- 1 そう思う
- 2 ややそう思う
- 3 あまりそう思わない
- 4 そう思わない

問11 回答欄

これで質問は終わりです。

よりよい入学者選抜制度に向けて検討させていただきます。

御協力ありがとうございました。

千葉県公立高等学校入学者選抜の受検意向調査
 <調査用紙（中学校長）>

千葉県では、令和3年度入学者選抜から新たな入試制度に変更されました。令和2年度入学者選抜までは、「前期選抜」及び「後期選抜」の2回の受検機会があり、今回から1回の受検の選抜に変わりました。令和3年度入学者選抜業務を踏まえて、新しい公立高等学校入学者選抜に対する、先生の考えをお聞きます。

各問とも自分に最もあてはまる番号を1つだけ選んでください。なお、回答は、以下に記載のURLをコピーし、ブラウザに貼り付け、Microsoft Forms（Webアンケート）の該当ページにアクセスし、直接入力してください。

<https://forms.office.com/r/6xjnKaX7Hv>

または、下記のQRコードからアクセスし、直接入力してください。



問1 入試を一本化し、検査日を2月下旬にしたことで、中学校の授業時間を確保できたと思いますか。

- 1 そう思う
- 2 ややそう思う
- 3 あまりそう思わない
- 4 そう思わない

問1 回答欄

問2 入試を一本化したことで教職員の入試業務の負担が減少したと思いますか。

- 1 そう思う
- 2 ややそう思う
- 3 あまりそう思わない
- 4 そう思わない

問2 回答欄

問3 本検査の実施日は2月下旬で適切であったと思いますか。

- 1 そう思う
- 2 ややそう思う
- 3 あまりそう思わない
- 4 そう思わない

問3 回答欄

問4 問3で3、4と回答した方はこちらにいつ頃が良いかとともにその理由をこちらに記入してください。

問5 本検査を2日間で実施したことは、受検者の負担を考えると適切であったと思いますか。

- 1 そう思う
- 2 ややそう思う
- 3 あまりそう思わない
- 4 そう思わない

問5 回答欄

問6 入学者選抜の一本化は、生徒の志願先選びに影響したと思いますか。

- 1 そう思う
- 2 ややそう思う
- 3 あまりそう思わない
- 4 そう思わない

問6 回答欄

別紙 2

問7 新型コロナウイルスは、生徒の志願先選びに影響したと思いますか。

- 1 そう思う
- 2 ややそう思う
- 3 あまりそう思わない
- 4 そう思わない

問7 回答欄

問8 県が定める評定合計の標準値（95）を廃止したことは、入学者の選抜方法に良い影響を与えたと思いますか。

- 1 そう思う
- 2 ややそう思う
- 3 あまりそう思わない
- 4 そう思わない

問8 回答欄

問9 調査書の加点の上限50点は適当だと思いますか。

- 1 そう思う
- 2 ややそう思う
- 3 あまりそう思わない
- 4 そう思わない

問9 回答欄

問10 選抜方法について、「2段階選抜」も可能となりました。2段階選抜の制度は適当であると思いますか。

- 1 そう思う
- 2 ややそう思う
- 3 あまりそう思わない
- 4 そう思わない

問10 回答欄

問11 英語の検査時間を10分延長したことは、英語の学力をみるうえで必要だと思いますか。

- 1 そう思う
- 2 ややそう思う
- 3 あまりそう思わない
- 4 そう思わない

問11 回答欄

問12 国語の聞き取り検査を実施することは、国語の学力をみるうえで必要だと思いますか。

- 1 そう思う
- 2 ややそう思う
- 3 あまりそう思わない
- 4 そう思わない

問12 回答欄

問13 新型コロナウイルス感染防止に関わらず、「郵送出願」を認めるべきだと思いますか。

- 1 そう思う
- 2 ややそう思う
- 3 あまりそう思わない
- 4 そう思わない

問13 回答欄

問14 追検査を受けられる条件は適当だと思いますか。

- 1 そう思う
- 2 ややそう思う
- 3 あまりそう思わない
- 4 そう思わない

問14 回答欄

別紙2

問15 新型コロナウイルス感染症対策は、十分だったと思いますか。

- 1 そう思う
- 2 ややそう思う
- 3 あまりそう思わない
- 4 そう思わない

問15 回答欄

問16 新しい選抜で、改善が必要と思うものは何か。

- 1 募集定員
- 2 出願期間
- 3 検査期日
- 4 検査内容
- 5 選抜方法
- 6 新型コロナウイルス感染症対策
- 7 その他

問16 回答欄

問17 問16の回答理由はこちらに記入してください。

これで質問は終わりです。
よりよい入学者選抜制度に向けて検討させていただきます。
御協力ありがとうございました。

千葉県公立高等学校入学者選抜日程(案)

令和4(2022)年度選抜 発表済				令和5(2023)年度選抜 (案)A				令和5(2023)年度選抜 (案)B				令和5(2023)年度選抜 (案)C			
1月	30	日		1月	30	月		1月	30	月		1月	30	月	
	31	月			31	火			31	火			31	火	
2月	1	火		2月	1	水		2月	1	水		2月	1	水	
	2	水			2	木			2	木			2	木	
	3	木			3	金			3	金			3	金	
	4	金			4	土			4	土			4	土	
	5	土			5	日			5	日			5	日	
	6	日			6	月			6	月			6	月	
	7	月			7	火			7	火			7	火	
	8	火			8	水			8	水			8	水	出願受付
	9	水	出願受付		9	木	出願受付		9	木			9	木	出願受付
	10	木	出願受付		10	金	出願受付		10	金			10	金	出願受付
	11	金			11	土			11	土			11	土	
	12	土			12	日			12	日			12	日	
	13	日			13	月	出願受付		13	月	出願受付		13	月	
	14	月	出願受付		14	火			14	火	出願受付		14	火	
	15	火			15	水			15	水	出願受付		15	水	志願・希望変更
	16	水			16	木	志願・希望変更		16	木			16	木	志願・希望変更
	17	木	志願・希望変更		17	金	志願・希望変更		17	金			17	金	
	18	金	志願・希望変更		18	土			18	土			18	土	
	19	土			19	日			19	日			19	日	
	20	日			20	月			20	月	志願・希望変更		20	月	
	21	月			21	火			21	火	志願・希望変更		21	火	本検査
	22	火			22	水	本検査		22	水			22	水	本検査
	23	水			23	木			23	木			23	木	
	24	木	本検査		24	金	本検査		24	金			24	金	追検査受付
	25	金	本検査		25	土			25	土			25	土	
	26	土			26	日			26	日			26	日	
	27	日			27	月	追検査受付		27	月	本検査		27	月	追検査受付
	28	月	追検査受付		28	火	追検査受付		28	火	本検査		28	火	
3月	1	火	追検査受付	3月	1	水		3月	1	水	追検査受付	3月	1	水	追検査
	2	水			2	木	追検査		2	木	追検査受付		2	木	
	3	木	追検査		3	金			3	金			3	金	発表
	4	金			4	土			4	土			4	土	
	5	土			5	日			5	日			5	日	
	6	日			6	月	発表		6	月	追検査		6	月	
	7	月	発表		7	火			7	火			7	火	
	8	火			8	水			8	水	発表		8	水	2次受付
	9	水			9	木	2次受付		9	木			9	木	2次志願変更
	10	木	2次受付		10	金	2次志願変更		10	金			10	金	
	11	金	2次志願変更		11	土			11	土			11	土	
	12	土			12	日			12	日			12	日	
	13	日			13	月			13	月	2次受付		13	月	2次検査
	14	月			14	火	2次検査		14	火	2次志願変更		14	火	
	15	火	2次検査		15	水			15	水			15	水	2次発表
	16	水			16	木	2次発表		16	木	2次検査		16	木	
	17	木	2次発表		17	金			17	金			17	金	
	18	金			18	土			18	土			18	土	
	19	土			19	日			19	日			19	日	
	20	日			20	月			20	月	2次発表		20	月	
	21	月			21	火			21	火			21	火	
	22	火			22	水			22	水			22	水	
	23	水			23	木			23	木			23	木	
	24	木			24	金			24	金			24	金	
	25	金			25	土			25	土			25	土	
	26	土			26	日			26	日			26	日	
	27	日			27	月			27	月			27	月	
	28	月			28	火			28	火			28	火	
	29	火			29	水			29	水			29	水	
	30	水			30	木			30	木			30	木	
	31	木			31	金			31	金			31	金	