

平成 30 年度

千葉県公立高等学校入学者選抜  
学 力 検 査 の 結 果

千葉県教育委員会

# 目 次

|     |                |    |
|-----|----------------|----|
| I   | 概 要            | 2  |
| 1   | はじめに           |    |
| 2   | 実施日，教科         |    |
| 3   | 調査の対象          |    |
| 4   | 学力検査問題の特徴      |    |
| 5   | 結果の概要          |    |
| II  | 【前期選抜】教科別の結果   |    |
| 1   | 国 語            | 4  |
| 2   | 社 会            | 6  |
| 3   | 数 学            | 8  |
| 4   | 理 科            | 10 |
| 5   | 英 語            | 12 |
| III | 【前期選抜】受検者の得点分布 | 14 |
| IV  | 【後期選抜】教科別の結果   |    |
| 1   | 国 語            | 16 |
| 2   | 社 会            | 18 |
| 3   | 数 学            | 20 |
| 4   | 理 科            | 22 |
| 5   | 英 語            | 24 |
| V   | 【後期選抜】受検者の得点分布 | 26 |

# I 概 要

## 1 はじめに

平成30年度千葉県公立高等学校入学者選抜では、前期選抜及び後期選抜において学力検査を実施した。その結果をもとに作成した「学力検査の結果」を、本県中学校及び高等学校において教科指導向上のための資料の一つとして活用願いたい。

## 2 実施日、教科

前期選抜の学力検査は、平成30年2月13日（火）に、国語・社会・数学・理科・英語の5教科、各50分、各100点満点で実施した。

後期選抜の学力検査は、平成30年3月1日（木）に、国語・社会・数学・理科・英語の5教科、各40分、各100点満点で実施した。

## 3 調査の対象

本結果は、平成30年度千葉県公立高等学校入学者選抜の前期選抜及び後期選抜の学力検査で、全日制の課程（特別入学者選抜、地域連携アクティブスクール4校を除く）を受検した者（前期選抜では37,981名、後期選抜では16,094名）の結果についてまとめたものである。

なお、正答率・無答率については、各教科とも全日制の課程の全受検者のうちから抽出した答案（全体の約10%）によって算出した。

## 4 学力検査問題の特徴

学力検査問題の作成に当たっては、各教科とも中学校学習指導要領に基づき、総合的な力をみることができるよう配慮した。

平成30年度の学力検査問題の特徴は、次の2点である。

- 基礎的・基本的な事項の正確な理解度をみることができるよう、複数の解答について全て正しい場合にのみ正解とする問題や、理由を書かせる問題を設定した。
- 学習した基礎的知識を応用して答えを導く問題や思考力、判断力、表現力を総合的にみることができるような問題を設定した。

上記2点を柱に、「自ら学び、思考し、表現する力」をみる問題を充実させた。

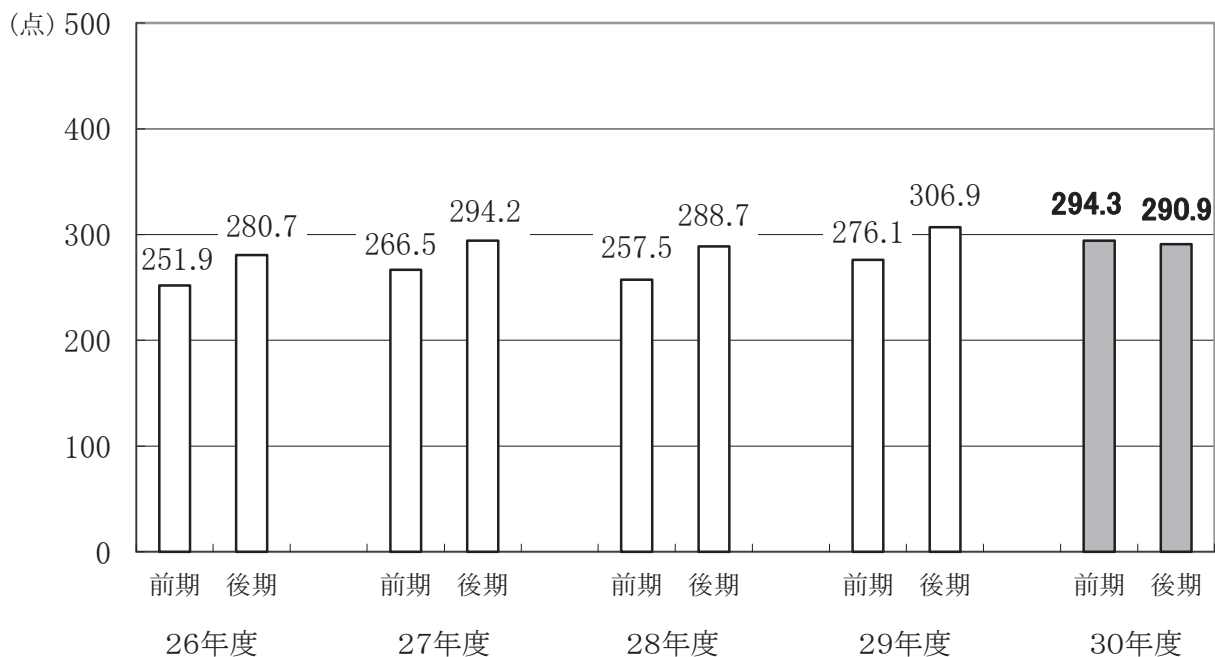
## 5 結果の概要

【表】各教科及び5教科の平均点

( )内は標準偏差

|                |    | 国 語            | 社 会            | 数 学            | 理 科            | 英 語            | 5 教 科           |
|----------------|----|----------------|----------------|----------------|----------------|----------------|-----------------|
| 平成<br>30<br>年度 | 前期 | 63.2<br>(19.1) | 52.9<br>(18.9) | 58.5<br>(20.3) | 60.0<br>(19.7) | 59.7<br>(23.6) | 294.3<br>(91.1) |
|                | 後期 | 55.7<br>(16.9) | 56.0<br>(19.9) | 62.0<br>(19.8) | 67.5<br>(21.2) | 49.7<br>(21.7) | 290.9<br>(87.1) |
| 平成<br>29<br>年度 | 前期 | 60.8<br>(16.9) | 53.8<br>(21.2) | 51.4<br>(16.4) | 56.4<br>(20.0) | 53.7<br>(24.4) | 276.1<br>(89.9) |
|                | 後期 | 67.2<br>(17.9) | 61.6<br>(21.5) | 58.8<br>(18.8) | 61.6<br>(21.9) | 57.7<br>(22.3) | 306.9<br>(91.4) |

【図】5教科の平均点の経年変化



前期・後期選抜の各教科及び5教科の平均点は、【表】に示したとおりである。

また、5教科の平均点の経年変化を【図】に示した。平成30年度の前期選抜及び後期選抜の5教科の平均点を見ると、前期選抜は前年度よりも18.2点高くなり、後期選抜は前年度より16.0点低くなった。

なお、受検者の得点分布については、前期選抜は14, 15ページ、後期選抜は26, 27ページに示した。

## Ⅱ 【前期選抜】教科別の結果

### 1 国 語（前 期）

#### （1）出 題 方 針

- ア 学習指導要領に基づき，3領域（「話すこと・聞くこと」，「書くこと」，「読むこと」）の基礎的・基本的な力を身に付けているかをみることができるようにした。
- イ 〔伝統的な言語文化と国語の特質に関する事項〕の基礎的・基本的な力を身に付けているかをみることができるようにした。
- ウ 様々な文章について，内容を的確に理解し，書き手の伝えたいことなどを考察する力をみることができるようにした。
- エ 与えられた材料について，自分の言葉で考えを適切にまとめたり，相手に的確に伝えたりする力をみることができるようにした。

#### （2）正 答 率 の 概 況

抽出答案数=3,693

| 領 域（事 項）・ 内 容                |                        | 問 題・配 点 | 正答率の平均（%） |
|------------------------------|------------------------|---------|-----------|
| 話すこと・聞くこと                    | 放送による聞き取り              | 一 10点   | 71.9      |
| 書 く こ と                      | 作文                     | 八 12点   | 17.4      |
| 読 む こ と                      | 説明的な文章                 | 五 20点   | 54.5      |
|                              | 文学的な文章                 | 六 20点   | 67.8      |
| 伝統的な言語文化と<br>国語の特質に関する<br>事項 | 伝統的な言語文化に<br>関する事項（古典） | 七 12点   | 58.5      |
|                              | 言葉の特徴やきまり<br>に関する事項    | 四 8点    | 75.4      |
|                              | 漢字に関する<br>事項           | 読み      | 二 8点      |
| 書き                           |                        | 三 10点   | 72.0      |

#### （3）結 果 の 説 明

全体の平均点は63.2点で，前年度と比べて2.4点高くなった。

領域（事項）・内容別の正答率は，伝統的な言語文化と国語の特質に関する事項の「言葉の特徴やきまりに関する事項」が75.4%と最も高く，次いで同じく「漢字に関する事項（書き）」が72.0%であった。逆に，書くことの「作文」が17.4%と最も低かった。

また，次の表にあるように，正答率が高かったのは，大問二「漢字（読み）」の(1)「詳（しい）」，大問七の(1)「歴史的仮名遣い」，及び大問一の(1)「詩の読み方の工夫（呼びかけ）」であった。逆に，正答率が低かったのは，大問八の「資料をふまえての二段落構成の作文」，大問五の(4)Ⅱ「文章の内容の理解と表現」及び大問二「漢字（読み）」の(3)「巧拙（こうせつ）」であった。

無答率が高かったのは，大問五の(4)Ⅱ「文章の内容の理解と表現」，大問七の(2)「文章の内容の理解」及び大問五の(4)Ⅰ「文章の内容の理解」であった。

## 問題の内容及び正答率・無答率

| 問   | 問題の内容       |   |   | 問題形式               |                    |     | 正答率<br>(%) | 無答率<br>(%) |      |   |
|-----|-------------|---|---|--------------------|--------------------|-----|------------|------------|------|---|
|     |             |   |   | 選択                 | 短答                 | 記述  |            |            |      |   |
| 一   | (1)         | 放送による<br>聞き取り<br>中学校の記念式典に向<br>けての詩の朗読の練習         | 詩の読み方の工夫(呼びかけ)  | ○                  |                    |     | 94.2       | 0.0        |      |   |
|     | (2)         |   | 詩の読み方の工夫(対句)  | ○                  |                    |     | 78.1       | 0.2        |      |   |
|     | (3)         |   | 詩の読み方の工夫(反復表現)(10字以内)   |                    | ○                  |     | 34.3       | 9.5        |      |   |
|     | (4)         |   | 詩の言葉の吟味   | ○                  |                    |     | 80.9       | 0.1        |      |   |
| 二   | (1)         | 漢字<br>(読み)  | 詳(しい)[くわ]   |                    | ○                  |     | 98.9       | 0.1        |      |   |
|     | (2)         |   | 憩(い)[いこ]  |                    | ○                  |     | 78.4       | 2.4        |      |   |
|     | (3)         |   | 巧拙[こうせつ]  |                    | ○                  |     | 22.3       | 9.5        |      |   |
|     | (4)         |   | 暫定[ざんてい]  |                    | ○                  |     | 79.1       | 3.1        |      |   |
| 三   | (1)         | 漢字<br>(書き)  | 率(いて)   |                    | ○                  |     | 74.5       | 10.3       |      |   |
|     | (2)         |   | 険(しい)   |                    | ○                  |     | 86.6       | 5.1        |      |   |
|     | (3)         |   | 模型  |                    | ○                  |     | 79.3       | 6.3        |      |   |
|     | (4)         |   | 設備  |                    | ○                  |     | 68.5       | 6.0        |      |   |
|     | (5)         |   | 油断大敵  |                    | ○                  |     | 51.2       | 14.5       |      |   |
| 四   | (1)         | 高校生への<br>インタビュー<br>(高校進学への<br>心構えについて)            | 文の構成(文の成分の照応)   |                    | ○                  |     | 67.7       | 3.8        |      |   |
|     | (2)         |   | 助動詞の意味の識別   | ○                  |                    |     | 67.4       | 0.4        |      |   |
|     | (3)         |   | 敬語(謙譲語)   |                    | ○                  |     | 85.5       | 0.8        |      |   |
|     | (4)         |   | ことわざ  | ○                  |                    |     | 80.9       | 0.4        |      |   |
| 五   | (1)         | 説明的な文章<br>『あなたの弱さは<br>幸せの力になる』                    | 文章の内容の理解  | ○                  |                    |     | 54.3       | 0.3        |      |   |
|     | (2)         |   | 文章の内容の理解(12字)   |                    | ○                  |     | 82.5       | 9.2        |      |   |
|     | (3)         |   | 文章の内容の理解(3字)  |                    | ○                  |     | 40.5       | 2.3        |      |   |
|     | (4)         |   | I   | 文章の内容の理解(6字)       |                    | ○   |            | 70.0       | 18.8 |   |
|     |             |   | II  | 4点                 | 文章の内容の理解と表現(15字以内) |     |            | ○          | 20.0 | / |
|     |             |   |   | 1~3点               |                    |     |            |            | 13.9 |   |
|     | 無答          |   | 24.1  |                    |                    |     |            |            |      |   |
| (5) | 文章の内容と構造の理解 | ○   |   |                    | 59.8               | 1.8 |            |            |      |   |
| 六   | (1)         | 文学的な文章<br>『光圀伝』                                   | 登場人物の心情の理解と表現(10字以内)  |                    |                    | ○   | 65.2       | /          |      |   |
|     |             |   | 3.6   | /                  |                    |     |            |            |      |   |
|     |             |   | 11.1  | /                  |                    |     |            |            |      |   |
|     | (2)         |   | 文章の内容の理解  | ○                  |                    |     | 69.0       | 0.8        |      |   |
|     | (3)         |   | 登場人物の心情の理解(3字)  |                    | ○                  |     | 53.3       | 13.4       |      |   |
|     | (4)         |   | 登場人物の心情の理解  | ○                  |                    |     | 72.8       | 1.9        |      |   |
| (5) | 登場人物の心情の理解  | ○   |   |                    | 72.1               | 2.7 |            |            |      |   |
| (6) | 登場人物の人物像の理解 | ○   |   |                    | 74.2               | 3.0 |            |            |      |   |
| 七   | (1)         | 古典<br>『孔雀樓筆記』                                     | 歴史的仮名遣い   |                    | ○                  |     | 95.6       | 2.0        |      |   |
|     | (2)         |   | 文章の内容の理解(6字)  |                    | ○                  |     | 43.6       | 20.1       |      |   |
|     | (3)         |   | 文章の内容の理解  | ○                  |                    |     | 59.5       | 3.2        |      |   |
|     | (4)         |   | 4点  | 文章の内容の理解と表現(10字以内) |                    |     |            | ○          | 35.3 | / |
|     |             |   | 1~3点  |                    |                    |     |            |            | 12.1 |   |
| 無答  | 17.8        |   |   |                    |                    |     |            |            |      |   |
| 八   | 12点         | 条件作文<br>「図書館内のマナー<br>向上を呼びかける<br>ポスターの効果<br>について」 | 資料をふまえての二段落構成の作文<br>(200字以内)<br>・前段部分は変更後のポスターの工夫点<br>・後段部分はマナーの改善された理由について<br>の自分の考え |                    |                    | ○   | 17.4       | /          |      |   |
|     | 8~11点       |   |   |                    |                    |     | 29.1       |            |      |   |
|     | 4~7点        |   |   |                    |                    |     | 20.6       |            |      |   |
|     | 1~3点        |   |   |                    |                    |     | 9.1        |            |      |   |
|     | 無答          |   |   |                    |                    |     | 4.1        |            |      |   |

※ 無答率の「0.0%」はごくわずかではあるが無解答の者がいた場合であり、「0%」は該当者がいない場合である。

## 2 社 会 (前 期)

### (1) 出 題 方 針

- ア 学習指導要領に基づき，地理的分野，歴史的分野及び公民的分野からバランスよく出題し，学習の成果を総合的にみることができるようにした。
- イ 基礎的・基本的な知識及び技能を身に付けているかをみることができるようになるとともに，現代社会の諸問題に対する関心や理解の程度をみることができるようにした。
- ウ 統計や地形図，写真などの諸資料を活用して，社会的事象を判断・分析する力，そしてそれを表現する力をみることができるようにした。
- エ 社会的事象を総合的に考察する力や筋道を立てて思考する力をみることができるようにした。

### (2) 正 答 率 の 概 況

抽出答案数=3,692

| 分 野 ・ 内 容 |              | 問 題 ・ 配 点 |     | 正答率の平均 (%) |      |
|-----------|--------------|-----------|-----|------------|------|
| 総 合       | 総 合 問 題      | <b>1</b>  | 12点 | 64.1       |      |
| 地理的分野     | 日 本 地 理      | <b>2</b>  | 15点 | 52.7       | 57.0 |
|           | 世 界 地 理      | <b>3</b>  | 15点 | 61.3       |      |
| 歴史的分野     | 前 近 代 史      | <b>4</b>  | 16点 | 40.7       | 50.5 |
|           | 近 ・ 現 代 史    | <b>5</b>  | 15点 | 60.3       |      |
| 公民的分野     | 国民生活と経済・社会   | <b>6</b>  | 11点 | 58.2       | 49.3 |
|           | 日本 の 政 治 制 度 | <b>7</b>  | 10点 | 44.7       |      |
|           | 国 際 社 会      | <b>8</b>  | 6点  | 38.3       |      |

### (3) 結 果 の 説 明

全体の平均点は52.9点で，前年度と比べて0.9点低くなった。

分野・内容別の正答率は，総合問題が64.1%で最も高く，次いで地理的分野の「世界地理」が61.3%と高かった。逆に，公民的分野の「国際社会」が38.3%と最も低かった。

また，次の表にあるように，正答率が高かったのは，大問**3**の(5)「カナダ，ロシア，インド及び日本の原油自給率，1人あたり国民総所得及び一次エネルギーの国内供給に関する資料の読み取り」，大問**6**の(3)B「社会保障関係費」及び大問**3**の(2)「センターピボット方式の農業」であった。逆に，正答率が低かったのは，大問**8**の(1)「経済連携協定(EPA)」，大問**4**の(5)「寺子屋と藩校」及び大問**7**の(2)「予算の議決における衆議院の優越」であった。

無答率が高かったのは，大問**4**の(1)「富本銭」，大問**7**の(2)「予算の議決における衆議院の優越」及び大問**4**の(5)「寺子屋と藩校」であった。

## 問題の内容及び正答率・無答率

| 問    | 問題の内容       |                   | 問題形式  |                 |      | 正答率<br>(%) | 無答率<br>(%) |      |  |
|------|-------------|-------------------|---|-----------------|------|------------|------------|------|--|
|      |             |                   | 選択  | 短答              | 記述   |            |            |      |  |
| 1    | (1)         | 総合問題              | 化政文化  | ○               |      | 67.6       | 0.2        |      |  |
|      | (2)         |                   | 黒潮と親潮   |                 | ○    | 68.9       | 3.4        |      |  |
|      | (3)         |                   | 直接請求権   | ○               |      | 54.5       | 0.1        |      |  |
|      | (4)         |                   | 地域の文化的環境に関するアンケート調査の結果についての資料の読み取り                        | ○               |      | 65.3       | 0.2        |      |  |
| 2    | (1)         | 日本地理              | 群馬県の県庁所在地   |                 | ○    | 52.5       | 9.9        |      |  |
|      | (2)         |                   | 岡山市の雨温図   | ○               |      | 65.3       | 0.2        |      |  |
|      | (3)         |                   | 秋田竿燈まつり   | ○               | ○    | 50.0       | 4.3        |      |  |
|      | (4)         |                   | ①   | 地形図の面積の読み取り     | ○    |            | 18.7       | 0.2  |  |
|      |             |                   | ②   | 地形図の方位や距離の読み取り  | ○    |            | 77.0       | 0.1  |  |
| 3    | (1)         | 世界地理              | 地球の正反対にある地点の緯度と経度   | ○               |      | 51.9       | 0.1        |      |  |
|      | (2)         |                   | センターピボット方式の農業   | ○               |      | 86.2       | 0          |      |  |
|      | (3)         |                   | アフリカにおける第一次世界大戦以前の独立国                                     | ○               |      | 36.1       | 0.5        |      |  |
|      | (4)         |                   | ニューヨークと日本の時差  |                 | ○    | 43.1       | 5.0        |      |  |
|      | (5)         |                   | カナダ、ロシア、インド及び日本の原油自給率、1人あたり国民総所得及び一次エネルギーの国内供給に関する資料の読み取り | ○               |      | 89.4       | 0.4        |      |  |
| 4    | (1)         | 前近代史              | 富本銭   |                 | ○    | 27.5       | 41.6       |      |  |
|      | (2)         |                   | 鎌倉幕府と室町幕府の機関  | ○               |      | 33.5       | 0.1        |      |  |
|      | (3)         |                   | 鎌倉文化  | ○               |      | 58.4       | 0.1        |      |  |
|      | (4)         |                   | 室町時代の社会   | ○               |      | 72.1       | 0.6        |      |  |
|      | (5)         |                   | 4点  | 寺子屋と藩校          |      |            | ○          | 11.8 |  |
| 1～3点 |             |                   |   |                 | ○    | 14.2       |            |      |  |
| 無答   |             |                   |   |                 |      |            | 16.8       |      |  |
| 5    | (1)         | 近・現代史             | ベルサイユ条約   |                 | ○    | 72.5       | 3.4        |      |  |
|      | (2)         |                   | 世界恐慌への対応  | ○               |      | 70.2       | 0.1        |      |  |
|      | (3)         |                   | 第二次世界大戦   | ○               |      | 53.6       | 0.1        |      |  |
|      | (4)         |                   | ゲルニカ  | ○               |      | 73.9       | 0.1        |      |  |
|      | (5)         |                   | 第四次中東戦争以前に起こったことから  | ○               |      | 31.1       | 0.1        |      |  |
| 6    | (1)         | 経済                | 日本の税金の種類  | ○               |      | 55.3       | 0.2        |      |  |
|      | (2)         |                   | 日本の介護保険制度   |                 |      | ○          | 36.1       |      |  |
|      |             |                   | 1～3点  |                 |      | ○          | 9.1        |      |  |
|      |             |                   | 無答  |                 |      |            |            | 11.9 |  |
| (3)  | A           | 日本の高齢化に関する資料の読み取り | ○   |                 | 54.2 | 0.4        |            |      |  |
|      | B           | 社会保障関係費           | ○   |                 | 87.2 | 0.5        |            |      |  |
| 7    | (1)         | 政治                | 日本の衆議院議員選挙における比例代表制の議席配分のしくみ                              | ○               |      | 63.8       | 0.9        |      |  |
|      | (2)         |                   |   |                 |      | ○          | 13.7       |      |  |
|      |             |                   | 1～3点  | 予算の議決における衆議院の優越 |      |            | ○          | 3.5  |  |
|      |             |                   | 無答  |                 |      |            |            | 28.3 |  |
| (3)  | 日本国憲法の改正手続き | ○                 |   | 56.5            | 0.9  |            |            |      |  |
| 8    | (1)         | 国際                | 経済連携協定（EPA）   |                 | ○    | 7.9        | 8.8        |      |  |
|      | (2)         |                   | フェアトレード   | ○               |      | 68.7       | 0.9        |      |  |

※ 無答率の「0.0%」はごくわずかではあるが無解答の者がいた場合であり、「0%」は該当者がいない場合である。



### 3 数 学 (前 期)

#### (1) 出 題 方 針

- ア 学習指導要領に基づき，数学の基礎的・基本的な知識及び技能を身に付けているかをみることができるようにした。
- イ 多面的にもものを見ることや論理的に考えることの基となる，数学の理解力をみることができるようにした。
- ウ 事象を数理的に考察し処理するための判断力及び表現力をみることができるようにした。
- エ 数学的な見方や考え方を総合的に活用するための思考力をみることができるようにした。

#### (2) 正 答 率 の 概 況

抽出答案数=3,692

| 領 域 ・ 内 容 |                | 問 題 ・ 配 点                    |     | 正答率の平均 (%) |      |
|-----------|----------------|------------------------------|-----|------------|------|
| 数 と 式     | 数と式の計算         | <b>1</b>                     | 30点 | 85.4       | 74.3 |
|           | 文字式の利用         | <b>5</b>                     | 15点 | 61.0       |      |
| 図 形       | 平面図形           | <b>2</b> の(5), <b>4</b> の(2) | 10点 | 21.7       | 48.1 |
|           | 空間図形           | <b>2</b> の(3)                | 5点  | 40.0       |      |
|           | 図形の証明          | <b>4</b> の(1)                | 10点 | 68.4       |      |
| 関 数       | 反 比 例          | <b>2</b> の(1)                | 5点  | 78.3       | 49.5 |
|           | 関 数 $y = ax^2$ | <b>3</b>                     | 15点 | 39.8       |      |
| 資料の活用     | 割 合            | <b>2</b> の(2)                | 5点  | 75.8       | 61.8 |
|           | 確 率            | <b>2</b> の(4)                | 5点  | 47.8       |      |

#### (3) 結 果 の 説 明

全体の平均点は58.5点で，前年度と比べて7.1点高くなった。

領域別の正答率は，数と式が74.3%と最も高く，図形が48.1%と最も低かった。

また，次の表にあるように，数と式の領域では，大問**1**の(1)「正の数・負の数(加法)」の正答率が97.7%と最も高く，大問**5**の(4)「式の活用(数の規則性)」の正答率が6.3%と最も低かった。

図形の領域では，大問**4**の(1)(b)「図形の証明(穴埋め)」の正答率が96.8%と最も高く，大問**4**の(2)「平面図形(円の性質・三平方の定理の利用)」の正答率が6.0%と最も低かった。

関数の領域では，大問**3**の(1)「関数 $y = ax^2$ (関数の決定)」の正答率が85.5%と最も高く，大問**3**の(2)②「点の座標」の正答率が6.1%と最も低かった。

資料の活用の領域では，大問**2**の(2)「資料の散らばり(割合)」の正答率が75.8%，大問**2**の(4)「確率」の正答率が47.8%であった。

無答率が高かったのは，大問**3**の(2)②「点の座標」，大問**5**の(4)「式の活用(数の規則性)」及び大問**4**の(2)「平面図形(円の性質・三平方の定理の利用)」であった。

問題の内容及び正答率・無答率

| 問   | 問題の内容                |     | 問題形式                  |               |      | 正答率<br>(%) | 無答率<br>(%) |      |
|-----|----------------------|-----|-----------------------|---------------|------|------------|------------|------|
|     |                      |     | 選択                    | 短答            | 記述   |            |            |      |
| 1   | (1)                  | 数と式 | 正の数・負の数(加法)           |               | ○    | 97.7       | 0          |      |
|     | (2)                  |     | 正の数・負の数(四則計算：累乗を含む)   |               | ○    | 95.5       | 0.1        |      |
|     | (3)                  |     | 文字式の計算                |               | ○    | 72.4       | 1.5        |      |
|     | (4)                  |     | 連立二元一次方程式             |               | ○    | 81.7       | 3.4        |      |
|     | (5)                  |     | 平方根(根号を含む式の計算)        |               | ○    | 85.9       | 3.0        |      |
|     | (6)                  |     | 因数分解                  |               | ○    | 79.4       | 3.2        |      |
| 2   | (1)                  | 関数  | 反比例の比例定数              |               | ○    | 78.3       | 0.2        |      |
|     | (2)                  | 資料  | 資料の散らばり(割合)           |               | ○    | 75.8       | 2.6        |      |
|     | (3)                  | 図形  | 空間図形(体積)              |               | ○    | 40.0       | 7.9        |      |
|     | (4)                  | 資料  | 確率                    |               | ○    | 47.8       | 3.8        |      |
|     | (5)                  | 図形  | 平面図形(作図)              |               | ○    | 37.4       | 28.9       |      |
| 3   | (1)                  | 関数  | 関数 $y = ax^2$ (関数の決定) |               | ○    | 85.5       | 5.6        |      |
|     | (2)                  |     | ①                     | 直線の式(平行四辺形)   |      | ○          | 27.9       | 30.7 |
|     |                      |     | ②                     | 点の座標          |      | ○          | 6.1        | 58.0 |
| 4   | (1)                  | 図形  | (a) 図形の証明(穴埋め)        |               | ○    | 85.2       | 0.3        |      |
|     |                      |     | (b) 図形の証明(穴埋め)        |               | ○    | 96.8       | 0.3        |      |
|     |                      |     | 6点                    | 図形の証明(三角形の性質) |      | ○          | 23.1       | /    |
|     |                      |     | 3点                    |               |      |            | 11.4       |      |
|     | 無答                   |     |                       |               | 33.4 |            |            |      |
| (2) | 平面図形(円の性質・三平方の定理の利用) |     | ○                     | 6.0           | 40.2 |            |            |      |
| 5   | (1)                  | 数と式 | (ア) 式の活用(数の規則性)       |               | ○    | 95.7       | 0.8        |      |
|     |                      |     | (イ) 式の活用(数の規則性)       |               | ○    | 93.3       | 0.9        |      |
|     | (2)                  |     | 式の活用(数の規則性)           |               | ○    | 74.7       | 3.7        |      |
|     | (3)                  |     | 式の活用(数の規則性)           |               | ○    | 34.9       | 14.5       |      |
|     | (4)                  |     | 式の活用(数の規則性)           |               | ○    | 6.3        | 53.2       |      |

※ 無答率の「0. 0%」はごくわずかではあるが無解答の者がいた場合であり、「0%」は該当者がいない場合である。

## 4 理 科 (前 期)

### (1) 出 題 方 針

- ア 学習指導要領に基づき，第1分野，第2分野からバランスよく出題し，学習の成果を総合的にみることができるようにした。
- イ 基礎的・基本的な知識及び技能並びに科学的な見方や考え方を身に付けているかをみることができるようにした。
- ウ 図や表を基に，科学的に判断する力や結果などを表現する力をみることができるようにした。
- エ 課題を多面的，総合的にとらえ，科学的に思考し，解決する力をみることができるようにした。

### (2) 正 答 率 の 概 況

抽出答案数=3,693

| 分 野 ・ 内 容        |     | 問 題 ・ 配 点    | 正 答 率 の 平 均 ( % ) |     |      |      |
|------------------|-----|--------------|-------------------|-----|------|------|
| 第<br>1<br>分<br>野 | 物 理 | 電磁誘導         | 1(4)              | 3点  | 70.8 | 56.5 |
|                  |     | 身近な物理現象      | 2                 | 10点 | 70.1 |      |
|                  |     | 運動とエネルギー     | 7                 | 12点 | 39.4 |      |
|                  | 化 学 | ナトリウムイオンのでき方 | 1(3)              | 3点  | 67.2 | 66.8 |
|                  |     | 身の回りの物質      | 5                 | 10点 | 62.0 |      |
|                  |     | 化学変化とイオン     | 8                 | 12点 | 71.6 |      |
| 第<br>2<br>分<br>野 | 生 物 | マツの雄花        | 1(1)              | 3点  | 67.3 | 64.4 |
|                  |     | 植物の生活と種類     | 3                 | 10点 | 61.2 |      |
|                  |     | 自然と人間        | 6                 | 12点 | 66.8 |      |
|                  | 地 学 | 液状化          | 1(2)              | 3点  | 84.0 | 62.1 |
|                  |     | 大地の成り立ちと変化   | 4                 | 10点 | 63.5 |      |
|                  |     | 気象とその変化      | 9                 | 12点 | 55.3 |      |

### (3) 結 果 の 説 明

全体の平均点は60.0点で，前年度と比べて3.6点高くなった。

分野・内容別の正答率は，第1分野・化学の大問8「化学変化とイオン」が71.6%と最も高かった。逆に，第1分野・物理の大問7「運動とエネルギー」が39.4%と最も低かった。なお，大問1は各分野の基礎的・基本的な知識を問う小問集合であり，正答率の平均が72.3%であった。

また，次の表にあるように，正答率が高かった問題は，大問7の(1)「つりあいにおける力の関係」，大問4の(1)「火山ガスに含まれる有毒な気体」，及び大問6の(1)「光合成でできる有機物」であった。逆に，正答率が低かった問題は，大問7の(3)(b)「ばねの長さが等しくなるときのおもりの個数の組み合わせ」，大問7の(2)「ばねにはたらく力の大きさとばねののびの関係」及び大問5の(3)s「20℃まで下げることで出てくる物質Yの結晶の質量」であった。

無答率が高かった問題は，大問9の(3)「空気に含まれる水蒸気の重さ」，大問5の(3)s「20℃まで下げることで出てくる物質Yの結晶の質量」及び大問7の(3)(b)「ばねの長さが等しくなるときのおもりの個数の組み合わせ」であった。

問題の内容及び正答率・無答率

| 問  | 問題の内容  | 問題形式                           |      |      | 正答率 (%) | 無答率 (%) |      |
|--|--|--------------------------------|------|------|---------|---------|------|
|  |  | 選択                             | 短答   | 記述   |         |         |      |
| 1  | (1) マツの雄花  | ○                              |      |      | 67.3    | 0.0     |      |
|  | (2) 液状化  | ○                              |      |      | 84.0    | 0.0     |      |
|  | (3) ナトリウムイオンのでき方                                   | ○                              |      |      | 67.2    | 0.2     |      |
|  | (4) 電磁誘導   |                                | ○    |      | 70.8    | 6.1     |      |
| 2  | (1) 入射角 入射角の位置                                     | ○                              |      |      | 72.7    | 0.1     |      |
|  |  | ○                              |      |      | 74.8    | 0.1     |      |
|  | (2) 光源装置が位置 <b>B</b> にあるときの光の道すじ                   | ○                              |      |      | 48.2    | 0.0     |      |
|  | (3) 全反射  |                                | ○    |      | 84.7    | 4.0     |      |
| 3  | (1) 多細胞生物の例  | ○                              |      |      | 39.4    | 0.1     |      |
|  | (2) 組織   |                                | ○    |      | 48.3    | 8.7     |      |
|  | (3) 染色液でよく染まった部分の名称と特徴                             | ○                              |      |      | 84.2    | 0.2     |      |
|  | (4) 葉緑体を持たない細胞の呼吸                                  | ○                              |      |      | 72.8    | 0.1     |      |
| 4  | (1) 火山ガスに含まれる有毒な気体                                 | ○                              |      |      | 91.4    | 0.0     |      |
|  | (2) 傾斜のゆるい火山の例と噴出物の色                               | ○                              |      |      | 63.3    | 0.1     |      |
|  | (3) 昭和新山のような火山をつくったマグマの性質                          |                                |      | ○    | 61.0    | 11.2    |      |
|  | (4) 火砕流の説明   | ○                              |      |      | 38.2    | 0.2     |      |
| 5  | (1) 物質 <b>X</b> , <b>Y</b> , <b>Z</b> の溶けるようす      | ○                              |      |      | 72.5    | 0.2     |      |
|  | (2) ろ過のしかた   | ○                              |      |      | 87.6    | 0.1     |      |
|  | (3) <b>r</b> 20℃の水90gに溶かすことのできる物質 <b>Y</b> の質量の求め方 | ○                              |      |      | 72.7    | 1.5     |      |
| <b>s</b> 20℃まで下げることで出てくる物質 <b>Y</b> の結晶の質量 |  |                                | ○    |      | 15.1    | 14.4    |      |
| 6  | (1) 光合成でできる有機物                                     | ○                              |      |      | 90.6    | 0.1     |      |
|  | (2) 分解者の例  | ○                              |      |      | 68.0    | 0.2     |      |
|  | (3) 4点   | 草食動物が増えたときの肉食動物と植物の数量の変化       |      |      |         | 49.7    |      |
|  |  |                                | 1~3点 |      | ○       | 19.6    |      |
|  |  |                                | 無答   |      |         |         | 3.6  |
| (4) 食物網                                    |  | ○                              |      | 58.9 | 7.7     |         |      |
| 7  | (1) つりあいにおける力の関係                                   |                                | ○    |      | 92.4    | 0.7     |      |
|  | (2) ばねにはたらく力の大きさとばねののびの関係                          | ○                              |      |      | 14.1    | 0.3     |      |
|  | (3) (a) 重力の斜面に平行な分力                                |                                |      | ○    | 46.3    | 5.0     |      |
|  |  | (b) ばねの長さが等しくなるときのおもりの個数の組み合わせ |      | ○    |         | 4.8     | 13.0 |
| 8  | (1) 二酸化炭素を発生させる方法                                  | ○                              |      |      | 75.8    | 0.3     |      |
|  | (2) 電池の種類と二次電池の例                                   | ○                              |      |      | 70.9    | 0.4     |      |
|  | ① 水素と酸素が化合して水ができるときのモデル                            | ○                              |      |      | 79.2    | 0.7     |      |
|  | (3) ② 4点   | 水素と酸素が化合して水ができるときの化学反応式        |      |      |         | 60.5    |      |
|  |  |                                | 1~3点 |      | ○       | 0.7     |      |
| 無答   |  |                                |      |      | 4.7     |         |      |
| 9  | (1) 霧を表す天気記号                                       | ○                              |      |      | 43.0    | 0.3     |      |
|  | (2) ① 放射   | ○                              |      |      | 64.8    | 0.3     |      |
|  |  | ② 霧が発生するしくみ                    | ○    |      |         | 70.8    | 0.8  |
|  | (3) 空気に含まれる水蒸気の重さ                                  |                                | ○    |      | 42.5    | 14.6    |      |

※ 無答率の「0.0%」はごくわずかではあるが無解答の者がいた場合であり、「0%」は該当者がいない場合である。

## 5 英 語 (前 期)

### (1) 出 題 方 針

- ア 学習指導要領に基づき、英語の基礎的・基本的な知識及び技能を、全領域にわたり身に付けているかをみることができるようにした。
- イ 「聞くこと」の領域では、音声を通しての理解力や応答力、大切な事柄を落とさず聞き取り、適切に判断して答える力などをみることができるようにした。また、「話すこと」の領域では、対話文等により、文脈を理解し適切に発話する力をみることができるようにした。
- ウ 「読むこと」の領域では、文や句の意味についての知識だけでなく、文章の概要や要点を把握する力、筆者の意図や考え、文脈などを把握する力、文章や図表等から読み取った情報を基に判断して思考する力をみることができるようにした。
- エ 「書くこと」の領域では、基本的な単語を書く力とともに、条件作文の中で、英語を用いて自分の考えなどをまとめ、表現する力をみることができるようにした。

### (2) 正 答 率 の 概 況

抽出答案数=3,693

| 領 域 ・ 内 容      |                                      | 問題・配点 | 正答率の平均 (%) |      |
|----------------|--------------------------------------|-------|------------|------|
| 聞くこと<br>(話すこと) | リスニングテスト (対話を聞いて答える)                 | 1 9点  | 85.1       | 70.1 |
|                | リスニングテスト (絵を見て答える)                   | 2 6点  | 57.6       |      |
|                | リスニングテスト<br>(対話やまとまりのある文章を聞いて答える)    | 3 6点  | 80.1       |      |
|                | リスニングテスト (文章を聞いてその内容を表す文の空欄に英単語を答える) | 4 12点 | 60.1       |      |
| 読むこと<br>(話すこと) | 短い文章の読解                              | 7 19点 | 54.9       | 58.2 |
|                | 長い文章の読解                              | 8 13点 | 55.1       |      |
|                | 対話文の流れの理解                            | 9 12点 | 66.1       |      |
| 書くこと<br>(話すこと) | 文法及び文構造                              | 5 15点 | 54.1       | 46.7 |
|                | 英語による自己表現 (絵を見て状況を把握し、対話を完成する)       | 6 8点  | 9.4        |      |

### (3) 結 果 の 説 明

全体の平均点は59.7点で、前年度と比べて6.0点高くなった。

領域・内容別の正答率は、聞くこと(話すこと)の「リスニングテスト(対話を聞いて答える)」が85.1%と最も高かった。逆に、書くこと(話すこと)の「英語による自己表現(絵を見て状況を把握し、対話を完成する)」が9.4%と最も低かった。

また、次の表にあるように、正答率が高かったのは、大問**3**のNo.1「文章を聞いて英語を選ぶ」、大問**1**のNo.1及びNo.3「対話の最後の発話に対する応答を選ぶ」であった。逆に、正答率が低かったのは、大問**6**「英語による自己表現(絵を見て状況を把握し、対話を完成する)」、大問**7**の(3)①「英語の質問に英語で答える」及び大問**8**の(3)「内容と合うよう英語を補充する」であった。

無答率が高かったのは、大問**7**の(3)①「英語の質問に英語で答える」、大問**8**の(3)「内容と合うよう英語を補充する」及び大問**4**のNo.2の①「文章を聞いてその内容を表す文の空欄に eight のつづりを完成する」であった。

問題の内容及び正答率・無答率

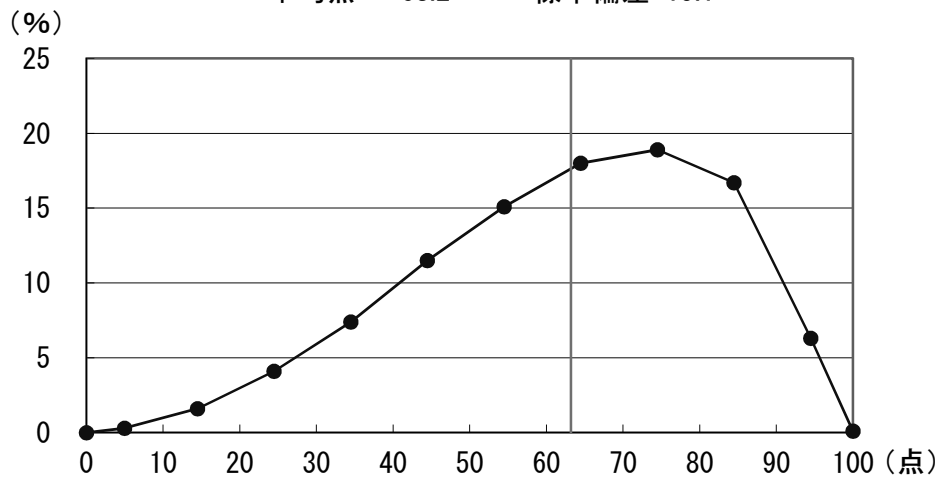
| 問  | 問題の内容 |   | 問題形式 |    |      | 正答率 (%) | 無答率 (%) |  |
|----|-------|---|------|----|------|---------|---------|--|
|    |       |   | 選択   | 短答 | 記述   |         |         |  |
| 1  | No. 1 | 対話の最後の発話に対する応答を選ぶ   | ○    |    |      | 90.7    | 0       |  |
|    | No. 2 | 対話の最後の発話に対する応答を選ぶ   | ○    |    |      | 78.3    | 0.0     |  |
|    | No. 3 | 対話の最後の発話に対する応答を選ぶ   | ○    |    |      | 86.3    | 0.0     |  |
| 2  | No. 1 | 対話を聞いて絵を選ぶ  | ○    |    |      | 67.3    | 0.1     |  |
|    | No. 2 | 対話を聞いて絵を選ぶ  | ○    |    |      | 47.9    | 0.1     |  |
| 3  | No. 1 | 文章を聞いて英語を選ぶ   | ○    |    |      | 93.8    | 0       |  |
|    | No. 2 | 対話を聞いて英語を選ぶ   | ○    |    |      | 66.3    | 0.0     |  |
| 4  | No. 1 | ①   |      | ○  |      | 50.4    | 13.0    |  |
|    |       | ②   |      | ○  |      | 70.9    | 3.4     |  |
|    | No. 2 | ①   |      | ○  |      | 35.1    | 14.3    |  |
|    |       | ②   |      | ○  |      | 84.1    | 7.3     |  |
| 5  | (1)   | 動詞 be を過去分詞 been にする  |      | ○  |      | 78.3    | 2.8     |  |
|    | (2)   | 代名詞 she を所有代名詞 hers にする   |      | ○  |      | 57.7    | 2.5     |  |
|    | (3)   | 語順整序 ( What language is spoken in your country? )   | ○    |    |      | 41.5    | 0.1     |  |
|    | (4)   | 語順整序 ( We can help each other when we have trouble. )   | ○    |    |      | 64.8    | 0.3     |  |
|    | (5)   | 語順整序 ( Do you remember the first word your younger brother said? )  | ○    |    |      | 28.4    | 0.6     |  |
| 6  | 8点    | 自己表現<br>英語による自己表現 (絵を見て状況を把握し、対話を完成する)<br>(解答例)<br>I would like to wait because all of my friends say this is the best hamburger shop in this town. |      |    | ○    | 9.4     |         |  |
|    | 5~7点  |   |      |    |      | 31.0    |         |  |
|    | 1~4点  |   |      |    |      | 27.7    |         |  |
|    | 無答    |   |      |    |      |         | 13.2    |  |
| 7  | (1)   | ①   | ○    |    |      | 60.2    | 0.1     |  |
|    |       | ②   | ○    |    |      | 69.1    | 0.2     |  |
|    | (2)   | ①   |      | ○  |      | 34.9    | 3.7     |  |
|    |       | ②   | ○    |    |      | 81.2    | 0.1     |  |
|    | (3)   | ①   | 4点   |    |      | ○       | 10.8    |  |
|    |       |   | 1~3点 |    |      |         | 17.8    |  |
| 無答 |       |   |      |    |      | 28.5    |         |  |
|    | ②     | ○   |      |    | 73.4 | 0.4     |         |  |
| 8  | (1)   | 内容と合うグラフを選ぶ   | ○    |    |      | 77.9    | 0.5     |  |
|    | (2)   | 内容と合うよう英文を挿入する場所を選ぶ   | ○    |    |      | 61.5    | 1.2     |  |
|    | (3)   | 内容と合うよう英語を補充する  |      | ○  |      | 24.0    | 20.8    |  |
|    | (4)   | 内容と合うよう英語を選ぶ  | ○    |    |      | 56.8    | 1.7     |  |
| 9  | (1)   | 文脈に合わせて英語を選ぶ  | ○    |    |      | 72.5    | 0.4     |  |
|    | (2)   | 文脈に合わせて英語を選ぶ  | ○    |    |      | 48.1    | 0.7     |  |
|    | (3)   | 文脈に合わせて英語を選ぶ  | ○    |    |      | 77.1    | 0.8     |  |
|    | (4)   | 文脈に合わせて英語を選ぶ  | ○    |    |      | 66.7    | 1.1     |  |

※ 無答率の「0.0%」はごくわずかではあるが無解答の者がいた場合であり、「0%」は該当者がいない場合である。

### Ⅲ 【前期選抜】受検者の得点分布

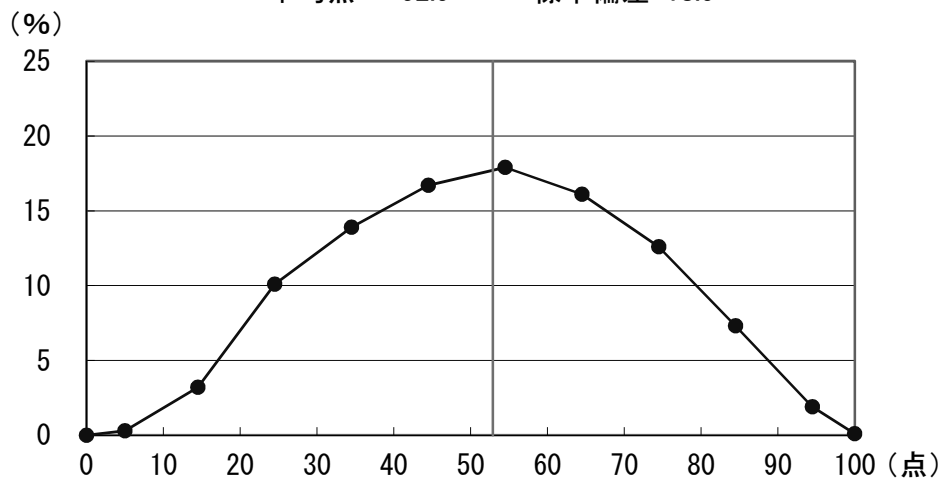
#### 1 国 語

平均点 63.2      標準偏差 19.1



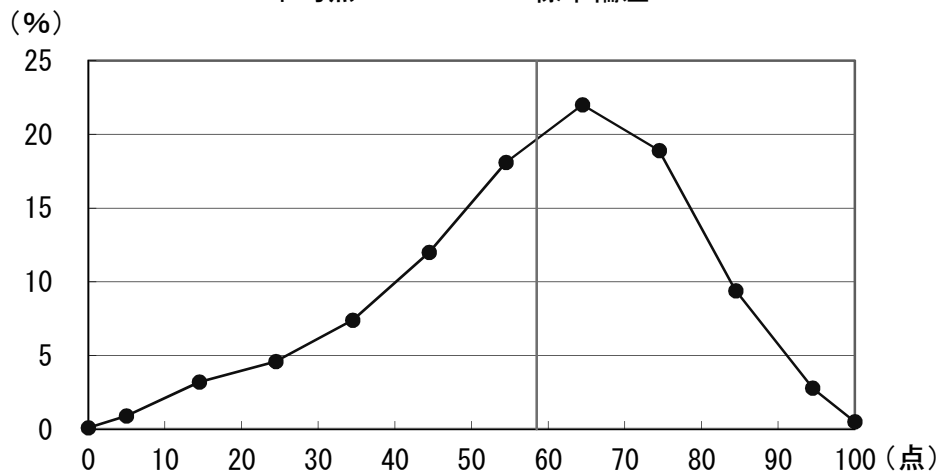
#### 2 社 会

平均点 52.9      標準偏差 18.9



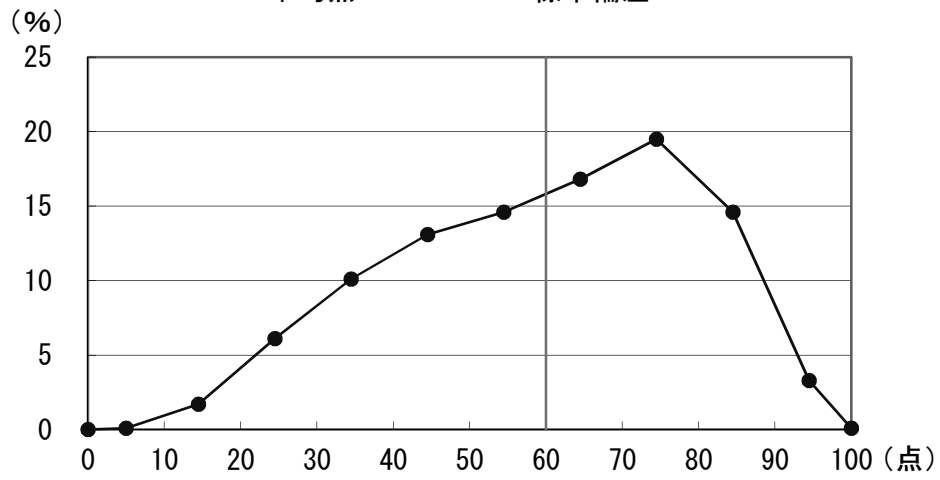
#### 3 数 学

平均点 58.5      標準偏差 20.3



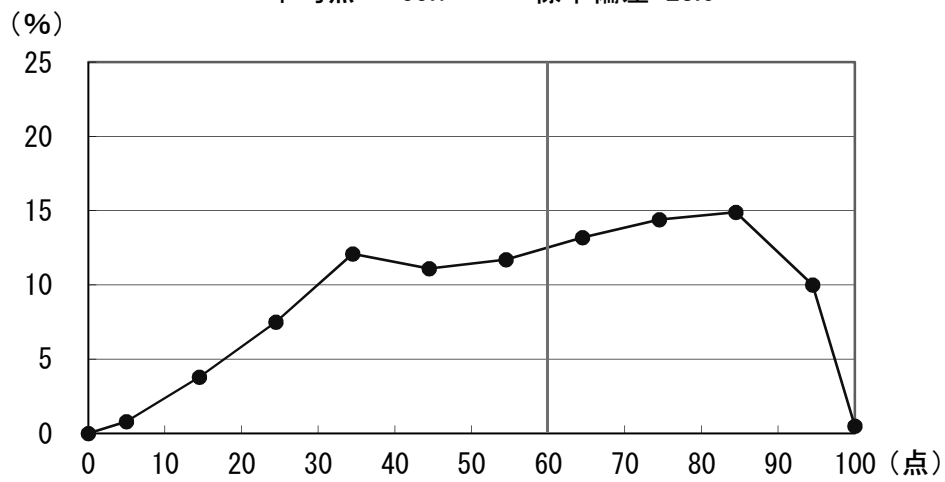
#### 4 理科

平均点 60.0 標準偏差 19.7



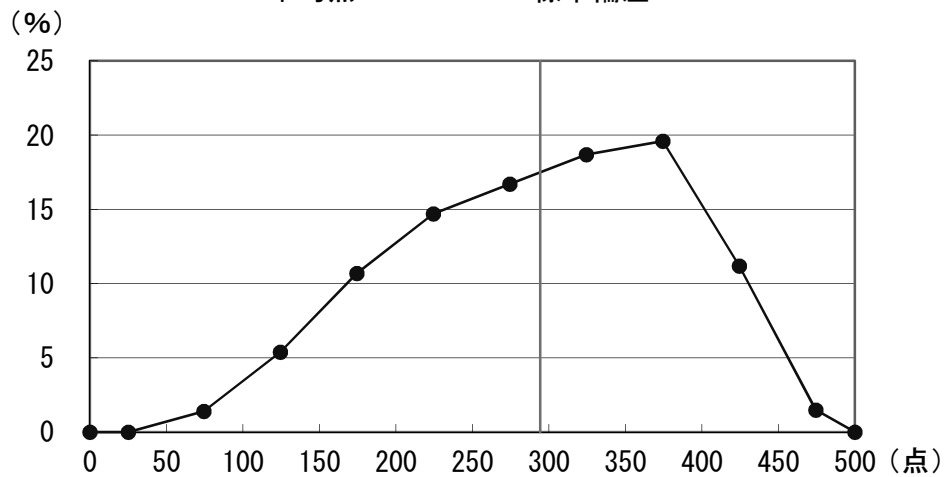
#### 5 英語

平均点 59.7 標準偏差 23.6



#### 6 5教科得点合計

平均点 294.3 標準偏差 91.1





## Ⅳ 【後期選抜】教科別の結果

### 1 国 語（後 期）

#### （1）出 題 方 針

ア 学習指導要領に基づき、3領域（「話すこと・聞くこと」、「書くこと」、「読むこと」）の基礎的・基本的な力を身に付けているかを確認することができるようにした。

イ 「伝統的な言語文化と国語の特質に関する事項」の基礎的・基本的な力を身に付けているかを確認することができるようにした。

ウ 様々な文章について、内容を的確に理解し、書き手の伝えたいことなどを考察する力を確認することができるようにした。

エ 与えられた材料について、自分の言葉で考えを適切にまとめたり、相手に的確に伝えたりする力を確認することができるようにした。

#### （2）正答率の概況

抽出答案数=1,556

| 領 域（事 項） ・ 内 容               |                        | 問 題・配 点                  | 正答率の平均（％） |
|------------------------------|------------------------|--------------------------|-----------|
| 話すこと・聞くこと                    | 放送による聞き取り              | 一 12点                    | 83.5      |
| 書 く こ と                      | 作文                     | 七 10点                    | 26.2      |
| 読 む こ と                      | 説明的な文章                 | 五 (2) (4) (5) (6)<br>18点 | 43.2      |
|                              | 文学的な文章                 | 四 24点                    | 56.9      |
| 伝統的な言語文化と<br>国語の特質に関する<br>事項 | 伝統的な言語文化に<br>関する事項（古典） | 六 12点                    | 54.4      |
|                              | 言葉の特徴やきまり<br>に関する事項    | 五 (1) (3) 6点             | 32.1      |
|                              | 漢字に関する<br>事項           | 読み                       | 二 8点      |
| 書き                           |                        | 三 10点                    | 61.5      |

#### （3）結 果 の 説 明

全体の平均点は55.7点で、前年度と比べて11.5点低くなった。

領域（事項）・内容別の正答率は、話すこと・聞くことの「放送による聞き取り」が83.5％と最も高く、次いで伝統的な言語文化と国語の特質に関する事項の「漢字に関する事項（書き）」が61.5％であった。逆に、書くことの「作文」が26.2％と最も低かった。

また、次の表にあるように、正答率が高かったのは、大問六の(1)「歴史的仮名遣い」、大問一の(2)「発言の構成や展開」及び大問一の(1)「説明の仕方」であった。逆に、正答率が低かったのは、大問四の(5)「登場人物の心情の理解と表現」、大問二「漢字（読み）」の(2)「殊（に）」及び大問五の(6)Ⅱ「文章の内容の理解と表現」であった。

無答率が高かったのは、大問五の(6)Ⅱ、Ⅰ「文章の内容の理解と表現」及び大問四の(5)「登場人物の心情の理解と表現」であった。

問題の内容及び正答率・無答率

| 問   | 問題の内容       |   | 問題形式   |                                 |     | 正答率<br>(%) | 無答率<br>(%) |      |      |
|-----|-------------|---|--|---------------------------------|-----|------------|------------|------|------|
|     |             |   | 選択   | 短答                              | 記述  |            |            |      |      |
| 一   | (1)         | 放送による<br>聞き取り<br>アクアラインマラソンの<br>キャッチフレーズに<br>ついての話し合い | 説明の仕方  | ○                               |     | 91.6       | 0          |      |      |
|     | (2)         |   | 発言の構成や展開   | ○                               |     | 94.7       | 0          |      |      |
|     | (3)         |   | 説明の内容(共通点)(3字)   |                                 | ○   |            | 56.6       | 14.3 |      |
|     | (4)         |   | 話し合いの進行  | ○                               |     | 90.9       | 0          |      |      |
| 二   | (1)         | 漢字<br>(読み)  | 食(る)[むさぼ]  |                                 | ○   | 53.7       | 11.5       |      |      |
|     | (2)         |   | 殊(に)[こと]   |                                 | ○   | 16.4       | 9.8        |      |      |
|     | (3)         |   | 穩便[おんびん]   |                                 | ○   | 83.0       | 2.4        |      |      |
|     | (4)         |   | 一網打尽[いちもうだじん]  |                                 | ○   | 86.5       | 1.7        |      |      |
| 三   | (1)         | 漢字<br>(書き)  | 蒸(らす)  |                                 | ○   | 67.0       | 11.4       |      |      |
|     | (2)         |   | 反(らす)  |                                 | ○   | 55.8       | 23.3       |      |      |
|     | (3)         |   | 運賃   |                                 | ○   | 76.7       | 3.5        |      |      |
|     | (4)         |   | 汽笛   |                                 | ○   | 35.0       | 20.4       |      |      |
|     | (5)         |   | 卵黄   |                                 | ○   | 73.0       | 5.3        |      |      |
| 四   | (1)         | 文学的な文章<br><br>『親友記』                                   | 文章の内容の理解   | ○                               |     | 56.8       | 0.2        |      |      |
|     | (2)         |   | 文章の内容の理解   | ○                               |     | 63.6       | 0.2        |      |      |
|     | (3)         |   | 文章の内容の理解   | ○                               |     | 63.3       | 0.3        |      |      |
|     | (4)         |   | 登場人物の心情の理解   | ○                               |     | 74.7       | 0.3        |      |      |
|     | (5)         |   | 5点   | 登場人物の心情の理解と表現<br>(20字以上, 30字以内) |     |            | ○          | 14.5 |      |
|     |             |   | 1~4点   |                                 |     |            |            | 17.3 |      |
|     |             |   | 無答   |                                 |     |            |            |      | 25.7 |
| (6) | 文章の内容と表現の理解 | ○   |  | 68.4                            | 0.6 |            |            |      |      |
| 五   | (1)         | 説明的な文章<br><br>『俳句と暮らす』                                | 助動詞の意味の識別  | ○                               |     | 24.1       | 0.3        |      |      |
|     | (2)         |   | 文章の内容の理解   | ○                               |     | 71.7       | 1.0        |      |      |
|     | (3)         |   | 季節感を表す言葉の理解(2字)  |                                 | ○   |            | 40.0       | 6.4  |      |
|     | (4)         |   | 文章の内容の理解   | ○                               |     | 61.5       | 0.9        |      |      |
|     | (5)         |   | 文章の内容の理解   | ○                               |     | 46.8       | 2.2        |      |      |
|     | (6) I       |   | 4点   | 文章の内容の理解と表現<br>(7字以内)           |     |            | ○          | 19.2 |      |
|     |             |   | 1~3点   |                                 |     |            |            | 1.6  |      |
|     |             |   | 無答   |                                 |     |            |            |      | 28.1 |
|     | (6) II      |   | 5点   | 文章の内容の理解と表現<br>(10字以上, 20字以内)   |     |            | ○          | 16.6 |      |
|     |             |   | 1~4点   |                                 |     |            |            | 9.2  |      |
|     |             |   | 無答   |                                 |     |            |            |      | 30.1 |
| 六   | (1)         | 古典<br><br>『牛馬問』                                       | 歴史的仮名遣い  |                                 | ○   | 95.3       | 1.3        |      |      |
|     | (2)         |   | 文章の内容の理解(6字)   |                                 | ○   | 35.5       | 7.9        |      |      |
|     | (3) I       |   | 文章の内容の理解(2字)   |                                 | ○   | 75.1       | 12.1       |      |      |
|     |             |   | 3点   | 文章の内容の理解と表現(15字以内)              |     |            | ○          | 31.0 |      |
|     |             |   | 1~2点   |                                 |     |            |            | 4.4  |      |
|     | 無答          |   |  |                                 |     |            |            | 19.7 |      |
| (4) | 文章の内容と短歌の理解 | ○   |  | 35.0                            | 6.7 |            |            |      |      |
| 七   | 10点         | 条件作文<br>友達とのコミュニケーション<br>で大切にしていること<br>についての自分の考え     | 条件をふまえて書く一段落構成の作文<br>(140字以内)  |                                 |     | ○          | 26.2       |      |      |
|     | 6~9点        |   | ・二つの意見のうちの一つについて、その意見が<br>大切である理由と、コミュニケーションで大切なこと<br>についての自分の考えを書く。 |                                 |     |            | 33.7       |      |      |
|     | 1~5点        |   |  |                                 |     |            | 19.3       |      |      |
|     | 無答          |   |  |                                 |     |            |            | 3.7  |      |

※ 無答率の「0.0%」はごくわずかではあるが無解答の者がいた場合であり、「0%」は該当者がいない場合である。

## 2 社 会 (後 期)

### (1) 出 題 方 針

- ア 学習指導要領に基づき，地理的分野，歴史的分野及び公民的分野からバランスよく出題し，学習の成果を総合的にみることができるようにした。
- イ 基礎的・基本的な知識及び技能を身に付けているかをみることができるようになるとともに，現代社会の諸問題に対する関心や理解の程度をみることができるようにした。
- ウ 統計や地形図，写真などの諸資料を活用して，社会的事象を判断・分析する力，そしてそれを表現する力をみることができるようにした。
- エ 社会的事象を総合的に考察する力や筋道を立てて思考する力をみることができるようにした。

### (2) 正 答 率 の 概 況

抽出答案数=1,556

| 分 野 ・ 内 容 |               | 問 題・配 点      | 正答率の平均 (%) |      |
|-----------|---------------|--------------|------------|------|
| 総 合       | 総 合 問 題       | <b>1</b> 10点 | 60.6       |      |
| 地理的分野     | 日 本 地 理       | <b>2</b> 16点 | 73.9       | 65.4 |
|           | 世 界 地 理       | <b>3</b> 15点 | 56.9       |      |
| 歴史的分野     | 前 近 代 史       | <b>4</b> 19点 | 48.1       | 47.3 |
|           | 近 ・ 現 代 史     | <b>5</b> 16点 | 46.4       |      |
| 公民的分野     | 国民生活と経済・社会    | <b>6</b> 12点 | 60.4       | 54.3 |
|           | 日 本 の 政 治 制 度 | <b>7</b> 12点 | 48.2       |      |

### (3) 結 果 の 説 明

全体の平均点は56.0点で，前年度と比べて5.6点低くなった。

分野・内容別の正答率は，地理的分野の「日本地理」が73.9%で最も高く，次いで総合問題が60.6%と高かった。逆に，歴史的分野の「近・現代史」が46.4%と最も低かった。

また，次の表にあるように，正答率が高かったのは，大問**2**の**(4)**「地形図の方位や距離等の読み取り」，大問**3**の**(1)**「コートジボワールの特産品」及び大問**3**の**(4)**「ナイジェリア，フランス，アメリカ合衆国及びブラジルの森林面積，農地面積及び木材伐採高に関する資料の読み取り」であった。逆に，正答率が低かったのは，大問**3**の**(3)**「ユニオンジャック」，大問**5**の**(2)**「帝国主義」及び大問**4**の**(1)**「オランダ風説書」であった。

無答率が高かったのは，大問**4**の**(1)**「オランダ風説書」，大問**3**の**(3)**「ユニオンジャック」及び大問**6**の**(1)**「POSシステム」であった。

問題の内容及び正答率・無答率

| 問   | 問題の内容         |       | 問題形式  |                           |     | 正答率<br>(%) | 無答率<br>(%) |      |
|-----|---------------|-------|---|---------------------------|-----|------------|------------|------|
|     |               |       | 選択  | 短答                        | 記述  |            |            |      |
| 1   | (1)           | 総合問題  | 製造品出荷額等割合と合計額から都県を特定                                  |                           | ○   | 58.3       | 0.1        |      |
|     | (2)           |       | 財とサービス  |                           | ○   | 67.4       | 4.2        |      |
|     | (3)           |       | 第二次世界大戦後の千葉県の交通網の整備                                   |                           | ○   | 56.1       | 0.2        |      |
| 2   | (1)           | 日本地理  | 北海道の道庁所在地   |                           | ○   | 72.6       | 3.8        |      |
|     | (2)           |       | 九州地方に関することがら  |                           | ○   | 61.9       | 0.3        |      |
|     | (3)           |       | 長野県のレタス栽培   |                           | ○   | 73.1       | 0.4        |      |
|     | (4)           |       | 地形図の方位や距離等の読み取り                                       |                           | ○   | 87.9       | 0.1        |      |
| 3   | (1)           | 世界地理  | コートジボワールの特産品  |                           | ○   | 82.5       | 0.1        |      |
|     | (2)           |       | 温帯に属する都市  |                           | ○   | 46.1       | 0.1        |      |
|     | (3)           |       | ユニオンジャック  |                           | ○   | 17.1       | 22.4       |      |
|     | (4)           |       | ナイジェリア、フランス、アメリカ合衆国及びブラジルの森林面積、農地面積及び木材伐採高に関する資料の読み取り |                           | ○   | 82.0       | 0.3        |      |
| 4   | (1)           | 前近代史  | オランダ風説書   |                           | ○   | 24.0       | 48.2       |      |
|     | (2)           |       | 第1回遣唐使の派遣から遣唐使の停止までの期間に起こったことがら                       |                           | ○   | 58.2       | 0.2        |      |
|     | (3)           |       | 鎖国以前に起こったことがら   |                           | ○   | 36.9       | 0.3        |      |
|     | (4)           |       | 鎖国下の四つの窓口   |                           | ○   | 66.9       | 0.1        |      |
|     | (5)           |       | 17～19世紀に世界で起こったことがら                                   |                           | ○   | 54.4       | 0.3        |      |
| 5   | (1)           | 近・現代史 | 第一次護憲運動   |                           | ○   | 67.9       | 0.1        |      |
|     | (2)           |       | 4点  | 帝国主義                      |     | ○          | 23.8       |      |
|     |               |       |   |                           |     | ○          | 13.2       |      |
|     |               |       |   |                           |     |            |            | 11.8 |
|     | (3)           |       | 無答  | 1936年と1957年までの期間に起こったことがら |     | ○          | 43.4       | 0.4  |
| (4) | 大正時代の文学       |       | ○   | 50.6                      | 0.3 |            |            |      |
| 6   | (1)           | 経済    | POSシステム   |                           | ○   | 31.7       | 14.8       |      |
|     | (2)           |       | 消費者保護に関連することがら  |                           | ○   | 70.6       | 0.1        |      |
|     | (3)           |       | 消費者問題に関連する資料の読み取り                                     |                           | ○   | 78.8       | 0.3        |      |
| 7   | (1)           | 政治    | 4点  | インフォームド・コンセント             |     | ○          | 31.4       |      |
|     |               |       |   |                           |     | ○          | 17.7       |      |
|     |               |       |   |                           |     |            |            | 7.5  |
|     | (2)           | 無答    | 基本的人権の公共の福祉による制限                                      |                           | ○   | 49.0       | 1.7        |      |
| (3) | 民事裁判における原告と被告 |       | ○   | 64.3                      | 5.4 |            |            |      |

### 3 数 学 (後 期)

#### (1) 出 題 方 針

- ア 学習指導要領に基づき，数学の基礎的・基本的な知識及び技能を身に付けているかをみることができるようにした。
- イ 多面的にものを見ることや論理的に考えることの基となる，数学の理解力をみることができるようにした。
- ウ 事象を数理的に考察し処理するための判断力及び表現力をみることができるようにした。
- エ 数学的な見方や考え方を総合的に活用するための思考力をみることができるようにした。

#### (2) 正 答 率 の 概 況

抽出答案数=1,556

| 領 域 ・ 内 容 |               | 問 題 ・ 配 点                    |     | 正答率の平均 (%) |      |
|-----------|---------------|------------------------------|-----|------------|------|
| 数 と 式     | 数と式の計算        | <b>1</b>                     | 30点 | 89.6       | 75.4 |
|           | 文字式の利用        | <b>5</b>                     | 15点 | 54.1       |      |
| 図 形       | 平面図形          | <b>2</b> の(5), <b>4</b> の(2) | 11点 | 34.1       | 58.0 |
|           | 空間図形          | <b>2</b> の(1)(2)             | 12点 | 70.4       |      |
|           | 図形の証明         | <b>4</b> の(1)                | 10点 | 65.8       |      |
| 関 数       | 関数 $y = ax^2$ | <b>2</b> の(3), <b>3</b>      | 16点 | 50.0       |      |
| 資料の活用     | 確 率           | <b>2</b> の(4)                | 6点  | 71.7       |      |

#### (3) 結 果 の 説 明

全体の平均点は62.0点で，前年度と比べて3.2点高くなった。

領域別の正答率は，数と式が75.4%と最も高く，関数が50.0%と最も低かった。

また，次の表にあるように，数と式の領域では，大問**1**の(1)「正の数・負の数(減法)」の正答率が97.3%と最も高く，大問**5**の(4)「条件を満たす数値の個数」の正答率が19.7%と最も低かった。

図形の領域では，大問**4**の(1)(a)「図形の証明(穴埋め)」の正答率が96.1%と最も高く，大問**4**の(1)(c)「図形の証明(三角形の相似)」の正答率が9.4%と最も低かった。

関数の領域では，大問**3**の(1)「関数  $y = ax^2$  (関数の決定)」の正答率が87.4%と最も高く，大問**3**の(3)「条件を満たす交点の座標」の正答率が5.6%と最も低かった。

資料の活用の領域では，大問**2**の(4)「確率」の正答率が71.7%であった。

無答率が高かったのは，大問**3**の(3)「条件を満たす交点の座標」，大問**4**の(1)(c)「図形の証明(三角形の相似)」及び大問**4**の(2)「平面図形(相似の応用)」であった。

### 問題の内容及び正答率・無答率

| 問   | 問題の内容       |     | 問題形式                  |               |      | 正答率<br>(%) | 無答率<br>(%) |
|-----|-------------|-----|-----------------------|---------------|------|------------|------------|
|     |             |     | 選択                    | 短答            | 記述   |            |            |
| 1   | (1)         | 数と式 | 正の数・負の数(減法)           |               | ○    | 97.3       | 0          |
|     | (2)         |     | 正の数・負の数(四則計算：累乗を含む)   |               | ○    | 89.6       | 0.3        |
|     | (3)         |     | 文字式の計算(分配法則)          |               | ○    | 95.8       | 0.2        |
|     | (4)         |     | 文字式の計算(単項式の乗法・除法)     |               | ○    | 83.4       | 1.4        |
|     | (5)         |     | 平方根(根号を含む式の計算)        |               | ○    | 86.9       | 1.1        |
|     | (6)         |     | 二次方程式(二次方程式の解の公式)     |               | ○    | 84.6       | 2.1        |
| 2   | (1)         | 図形  | 空間図形(ねじれの位置)          |               | ○    | 85.6       | 0.1        |
|     | (2)         |     | 空間図形(半球の体積)           |               | ○    | 55.1       | 2.6        |
|     | (3)         | 関数  | 関数 $y = ax^2$ (変化の割合) |               | ○    | 50.0       | 7.6        |
|     | (4)         | 資料  | 確率                    |               | ○    | 71.7       | 2.1        |
|     | (5)         | 図形  | 6点                    | 平面図形(作図)      | ○    | 51.2       | 16.1       |
|     | 3点          |     | 5.5                   |               |      |            |            |
|     | 無答          |     |                       |               |      |            |            |
| 3   | (1)         | 関数  | 関数 $y = ax^2$ (関数の決定) |               | ○    | 87.4       | 3.1        |
|     | (2)         |     | 平行な直線の式               |               | ○    | 56.9       | 16.1       |
|     | (3)         |     | 条件を満たす交点の座標           |               | ○    | 5.6        | 50.3       |
| 4   | (1)         | 図形  | 図形の証明(穴埋め)            |               | ○    | 96.1       | 0.2        |
|     |             |     | 図形の証明(穴埋め)            |               | ○    | 91.8       | 0.2        |
|     | (c)         |     | 6点                    | 図形の証明(三角形の相似) | ○    | 9.4        | 42.6       |
|     |             |     | 3点                    |               |      | 3.8        |            |
|     |             |     | 無答                    |               |      |            |            |
| (2) | 平面図形(相似の応用) |     | ○                     | 17.0          | 40.7 |            |            |
| 5   | (1)         | 数と式 | (ア)(イ) 条件を満たす数値       |               | ○    | 93.4       | 2.1        |
|     | (2)         |     | 条件を満たす数値の個数           |               | ○    | 62.1       | 5.2        |
|     | (3)         |     | 条件を満たす数値              |               | ○    | 41.0       | 22.6       |
|     | (4)         |     | 条件を満たす数値の個数           |               | ○    | 19.7       | 36.3       |

※ 無答率の「0.0%」はごくわずかではあるが無解答の者がいた場合であり、「0%」は該当者がいない場合である。

## 4 理 科 (後 期)

### (1) 出 題 方 針

- ア 学習指導要領に基づき、第1分野、第2分野からバランスよく出題し、学習の成果を総合的にみることができるようにした。
- イ 基礎的・基本的な知識及び技能並びに科学的な見方や考え方を身に付けているかを見ることができるようにした。
- ウ 図や表を基に、科学的に判断する力や結果などを表現する力を見ることができるようにした。
- エ 課題を多面的、総合的にとらえ、科学的に思考し、解決する力を見ることができるようにした。

### (2) 正 答 率 の 概 況

抽出答案数=1,556

| 分 野 ・ 内 容 |     | 問 題 ・ 配 点  | 正 答 率 の 平 均 ( % ) |     |      |      |
|-----------|-----|------------|-------------------|-----|------|------|
| 第1分野      | 物 理 | 電流とその利用    | 3                 | 13点 | 57.7 | 62.1 |
|           |     | 運動とエネルギー   | 8                 | 12点 | 66.6 |      |
|           | 化 学 | 身の回りの物質    | 2                 | 12点 | 65.0 | 62.9 |
|           |     | 化学変化と原子・分子 | 5                 | 13点 | 60.8 |      |
| 第2分野      | 生 物 | 植物の生活と種類   | 4                 | 13点 | 63.7 | 73.7 |
|           |     | 生命の連続性     | 6                 | 12点 | 83.7 |      |
|           | 地 学 | 地球と宇宙      | 1                 | 12点 | 71.8 | 73.4 |
|           |     | 気象とその変化    | 7                 | 13点 | 75.0 |      |

### (3) 結 果 の 説 明

全体の平均点は67.5点で、前年度と比べて5.9点高くなった。

分野・内容別の正答率は、第2分野・生物の大問6「生命の連続性」が83.7%と最も高かった。逆に、第1分野・物理の大問3「電流とその利用」が57.7%と最も低かった。

また、次の表にあるように、正答率が高かった問題は、大問2の(1)「気体Aの名称」、大問6の(1)「両生類の特徴」及び大問8の(1)「振り子の球の速さの変化」であった。逆に、正答率が低かった問題は、大問2の(3)「気体Cの性質」、大問5の(2)「黒色の粉末Yを加熱したときの化学反応式」及び大問8の(3)時間「モーターが質量30gの球を20cmの高さまで持ち上げる時間」であった。

無答率が高かったのは、大問8の(3)時間「モーターが質量30gの球を20cmの高さまで持ち上げる時間」、大問5の(2)「黒色の粉末Yを加熱したときの化学反応式」及び大問5の(3)「試験管A内に残る白い固体の物質の質量」であった。



問題の内容及び正答率・無答率

| 問 | 問題の内容 |                     | 問題形式                          |                       |                          | 正答率 (%) | 無答率 (%) |      |      |
|---|-------|---------------------|-------------------------------|-----------------------|--------------------------|---------|---------|------|------|
|   |       |                     | 選択                            | 短答                    | 記述                       |         |         |      |      |
| 1 | (1)   | 恒星                  |                               | ○                     |                          | 87.7    | 1.5     |      |      |
|   | (2)   | 黒点が黒く見える理由          | ○                             |                       |                          | 81.7    | 0.1     |      |      |
|   | (3)   | a                   | 黒点が日ごとに移動して見える理由              | ○                     |                          |         | 67.5    | 0    |      |
|   |       | b                   | スケッチ中に太陽像が投影板からずれていく理由        | ○                     |                          |         | 50.2    | 1.2  |      |
| 2 | (1)   | 気体Aの名称              |                               | ○                     |                          | 90.6    | 0.5     |      |      |
|   | (2)   | 気体Bの特徴              | ○                             |                       |                          | 74.1    | 0       |      |      |
|   | (3)   | 気体Cの性質              | ○                             |                       |                          | 26.5    | 0.1     |      |      |
|   | (4)   | 気体Dの性質と集め方          | ○                             |                       |                          | 68.8    | 0       |      |      |
| 3 | (1)   | 4点                  |                               |                       |                          | 44.4    |         |      |      |
|   |       | 1～3点                | 発光ダイオードの光跡の理由                 |                       | ○                        | 7.3     |         |      |      |
|   |       | 無答                  |                               |                       |                          |         | 8.3     |      |      |
|   | (2)   | (a)                 | 15Aを超える電気器具の組み合わせ             | ○                     |                          |         | 70.6    | 0.1  |      |
|   |       | (b)                 | 電力量                           |                       | ○                        |         | 57.7    | 5.5  |      |
|   |       |                     | 時間                            | 同電力量でのヘアードライヤーの使用可能時間 |                          | ○       |         | 58.0 | 12.2 |
| 4 | (1)   | イヌワラビの維管束           | ○                             |                       |                          | 52.7    | 0.4     |      |      |
|   | (2)   | 離弁花類の植物             | ○                             |                       |                          | 64.5    | 0.1     |      |      |
|   | (3)   | 4点                  |                               |                       |                          | 54.0    |         |      |      |
|   |       | 1～3点                | ゼニゴケの仮根のはたらき                  |                       |                          | ○       | 2.7     |      |      |
|   |       | 無答                  |                               |                       |                          |         | 3.9     |      |      |
|   | (4)   | グループCの植物の特徴         | ○                             |                       |                          | 83.4    | 0.1     |      |      |
| 5 | (1)   | (a)                 | 発熱反応                          |                       | ○                        | 69.3    | 3.0     |      |      |
|   |       | (b)                 | 鉄粉と化合する気体                     | ○                     |                          | 88.6    | 0.4     |      |      |
|   | (2)   | 黒色の粉末Yを加熱したときの化学反応式 |                               |                       | ○                        | 31.2    | 15.0    |      |      |
|   | (3)   | 試験管A内に残る白い固体の物質の質量  |                               |                       | ○                        | 54.0    | 14.1    |      |      |
| 6 | (1)   | 両生類の特徴              | ○                             |                       |                          | 90.6    | 0.1     |      |      |
|   | (2)   | 動物の受精               | ○                             |                       |                          | 79.2    | 0.2     |      |      |
|   | (3)   | 動物の受精と発生            | ○                             |                       |                          | 76.7    | 0.1     |      |      |
|   | (4)   | 体細胞分裂と減数分裂          | ○                             |                       |                          | 88.2    | 0.4     |      |      |
| 7 | (1)   | 名称                  | 温暖前線                          |                       | ○                        | 77.7    | 1.3     |      |      |
|   |       | 特徴                  | 4点                            |                       |                          |         | 63.7    |      |      |
|   |       |                     | 1～3点                          | 温暖前線による降水の特徴          |                          |         | ○       | 7.3  |      |
|   |       |                     | 無答                            |                       |                          |         |         | 3.7  |      |
|   | (2)   | ①                   | 前線Bが千葉を通過した時間帯                | ○                     |                          |         | 86.8    | 0.1  |      |
|   |       | ②                   | 4点                            |                       |                          |         | 71.9    |      |      |
|   |       |                     | 2点                            | イのみ<br>正解             | 前線Bが千葉を通過した時に大きく変化した気象要素 | ○       |         | 18.9 |      |
|   |       |                     |                               | エのみ<br>正解             |                          |         |         | 8.0  |      |
|   |       |                     | 無答                            |                       |                          |         |         |      |      |
|   |       |                     |                               |                       |                          |         |         |      |      |
| 8 | (1)   | 振り子の球の速さの変化         | ○                             |                       |                          | 88.8    | 0.2     |      |      |
|   | (2)   | 物体の高さや質量と位置エネルギーの関係 | ○                             |                       |                          | 84.8    | 0.5     |      |      |
|   | (3)   | 仕事                  | モーターが質量30gの球にした仕事             |                       | ○                        |         | 48.8    | 11.1 |      |
|   |       | 時間                  | モーターが質量30gの球を20cmの高さまで持ち上げる時間 |                       | ○                        |         | 43.9    | 16.8 |      |

※ 無答率の「0.0%」はごくわずかではあるが無解答の者がいた場合であり、「0%」は該当者がいない場合である。



## 5 英 語 (後 期)

### (1) 出 題 方 針

ア 学習指導要領に基づき、英語の基礎的・基本的な知識及び技能を、全領域にわたり身に付けているかをみることができるようにした。

イ 「聞くこと」の領域では、音声を通しての理解力や応答力、大切な事柄を落とさず聞き取り、適切に判断して答える力などをみることができるようにした。また、「話すこと」の領域では、対話文等により、文脈を理解し適切に発話する力をみることができるようにした。

ウ 「読むこと」の領域では、文や句の意味についての知識だけでなく、文章の概要や要点を把握する力、筆者の意図や考え、文脈などを把握する力、文章や図表等から読み取った情報を基に判断して思考する力をみることができるようにした。

エ 「書くこと」の領域では、基本的な単語を書く力とともに、条件作文の中で、英語を用いて自分の考えなどをまとめ、表現する力をみることができるようにした。

### (2) 正 答 率 の 概 況

抽出答案数=1,556

| 領 域 ・ 内 容      |   | 問題・配点 | 正答率の平均 (%) |      |
|----------------|---|-------|------------|------|
| 聞くこと<br>(話すこと) | リスニングテスト (絵を見て答える, 対話やまとまりのある文章を聞いて答える) | 1 20点 | 67.2       | 54.6 |
|                | リスニングテスト (対話を聞いて空所にあてはまる数字や語を答える)       | 2 8点  | 23.1       |      |
| 読むこと<br>(話すこと) | 短い文章の読解                                 | 5 16点 | 49.4       | 51.5 |
|                | 長い文章の読解                                 | 6 20点 | 46.8       |      |
|                | 対話文の流れの理解                               | 7 16点 | 58.3       |      |
| 書くこと<br>(話すこと) | 文法及び文構造                                 | 3 12点 | 30.9       | 25.8 |
|                | 英語による自己表現 (ある意見に対する賛否とその理由を記述する)        | 4 8点  | 10.4       |      |

### (3) 結 果 の 説 明

全体の平均点は49.7点で、前年度と比べて8.0点低くなった。

領域・内容別の正答率は、聞くこと (話すこと) の「リスニングテスト (絵を見て答える, 対話やまとまりのある文章を聞いて答える)」が67.2%と最も高かった。逆に、書くこと (話すこと) の「英語による自己表現 (ある意見に対する賛否とその理由を記述する)」が10.4%と最も低かった。

また、次の表にあるように、正答率が高かったのは、大問1のNo.4「対話を聞いて英語を選ぶ」、大問7の(2)「文脈に合わせて英語を選ぶ」及び大問6の(2)「内容と合う絵を選ぶ」であった。逆に、正答率が低かったのは、大問4「英語による自己表現 (ある意見に対する賛否とその理由を記述する)」、大問6の(4)「内容と合う英語を2つ選ぶ」及び大問3の(2)「語順整序」であった。

無答率が高かったのは、大問5の(2)①「英語の質問に英語で答える」、大問2の②「対話を聞いて空所にあてはまる語を答える」及び大問6の(3)「内容と合うよう英語を補充する」であった。

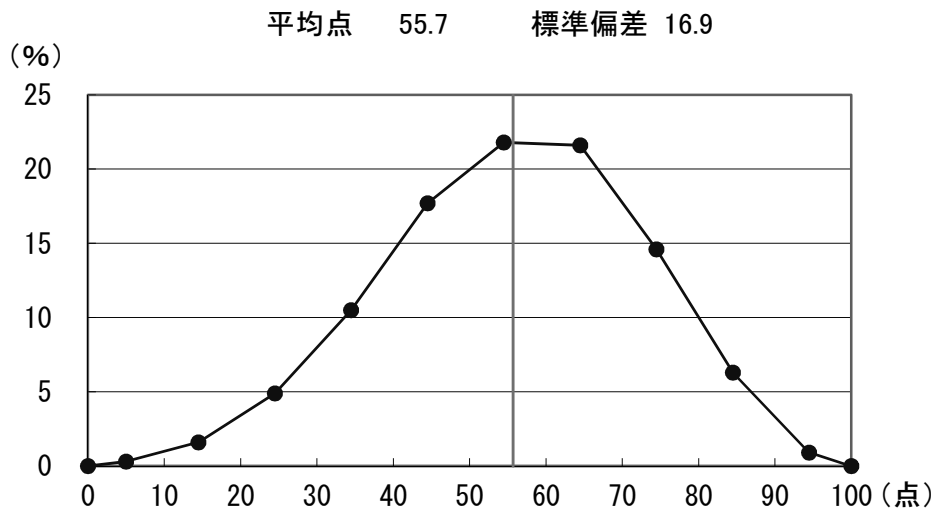
問題の内容及び正答率・無答率

| 問 | 問題の内容 |              | 問題形式   |              |      | 正答率 (%) | 無答率 (%) |  |
|---|-------|--------------|--|--------------|------|---------|---------|--|
|   |       |              | 選択   | 短答           | 記述   |         |         |  |
| 1 | No. 1 | リスニング        | 対話を聞いて絵を選ぶ   | ○            |      | 25.0    | 0       |  |
|   | No. 2 |              | 対話を聞いて絵を選ぶ   | ○            |      | 78.3    | 0       |  |
|   | No. 3 |              | 文章を聞いて英語を選ぶ  | ○            |      | 77.6    | 0       |  |
|   | No. 4 |              | 対話を聞いて英語を選ぶ  | ○            |      | 92.5    | 0.3     |  |
|   | No. 5 |              | 文章を聞いて英語を選ぶ  | ○            |      | 62.7    | 0.2     |  |
| 2 | ①     |              | 対話を聞いて空所にあてはまる数字を答える ( 1520 )  |              | ○    | 23.1    | 20.8    |  |
|   | ②     |              | 対話を聞いて空所にあてはまる語を答える ( Melbourne )  |              | ○    | 23.1    | 26.6    |  |
| 3 | (1)   | 文法・文構造       | 語順整序<br>( My house is at the end of this street. )   | ○            |      | 33.8    | 1.2     |  |
|   | (2)   |              | 語順整序<br>( Because I didn't know which bus I should take. )   | ○            |      | 22.6    | 0.4     |  |
|   | (3)   |              | 語順整序<br>( I'll go to an island that is famous for its beautiful beaches. )   | ○            |      | 36.4    | 1.5     |  |
| 4 | 8点    | 自己表現         | 英語による自己表現(ある意見に対する賛否とその理由を記述する)<br>(解答例)<br>Ⓐ ( I think so, too. )<br>Ⓑ ( It is useful to learn Chinese because a lot of Chinese people come to Japan. ) |              | ○    | 10.4    |         |  |
|   | 5~7点  |              |  | 21.7         |      |         |         |  |
|   | 1~4点  |              |  | 28.3         |      |         |         |  |
|   | 無答    |              |  |              |      | 12.5    |         |  |
| 5 | (1)   | 短文読解         | 内容と合うよう英語を補充する   |              | ○    | 57.1    | 7.8     |  |
|   |       |              | 内容と合う英語を選ぶ   | ○            |      | 53.1    | 1.4     |  |
|   | (2)   |              | 英語の質問に英語で答える   | 4点           |      | ○       | 29.3    |  |
|   |       |              |  | 3点           |      |         | 5.8     |  |
|   |       |              |  | 1~2点         |      |         | 7.6     |  |
|   |       |              |  | 無答           |      |         | 27.6    |  |
|   | ②     | 文脈に合わせて看板を選ぶ | ○  |              | 58.2 | 1.5     |         |  |
| 6 | (1)   | 長文読解         | 内容と合うよう英語を補充する   |              | ○    | 37.0    | 23.4    |  |
|   | (2)   |              | 内容と合う絵を選ぶ  | ○            |      | 86.4    | 2.1     |  |
|   | (3)   |              | 内容と合うよう英語を補充する   |              | ○    | 43.1    | 26.0    |  |
|   | (4)   |              | 4点   | 内容と合う英語を2つ選ぶ | ○    | アのみ正解   | 20.8    |  |
|   |       |              |  |              |      | ウのみ正解   | 25.6    |  |
|   | 無答    |              |  |              | 21.1 |         |         |  |
|   |       |              |  |              |      | 9.0     |         |  |
| 7 | (1)   | 対話文読解        | 文脈に合わせて英語を選ぶ   | ○            |      | 50.1    | 2.1     |  |
|   | (2)   |              | 文脈に合わせて英語を選ぶ   | ○            |      | 90.4    | 2.4     |  |
|   | (3)   |              | 文脈に合わせて英語を選ぶ   | ○            |      | 54.0    | 3.4     |  |
|   | (4)   |              | 文脈に合わせて英語を選ぶ   | ○            |      | 38.7    | 4.0     |  |

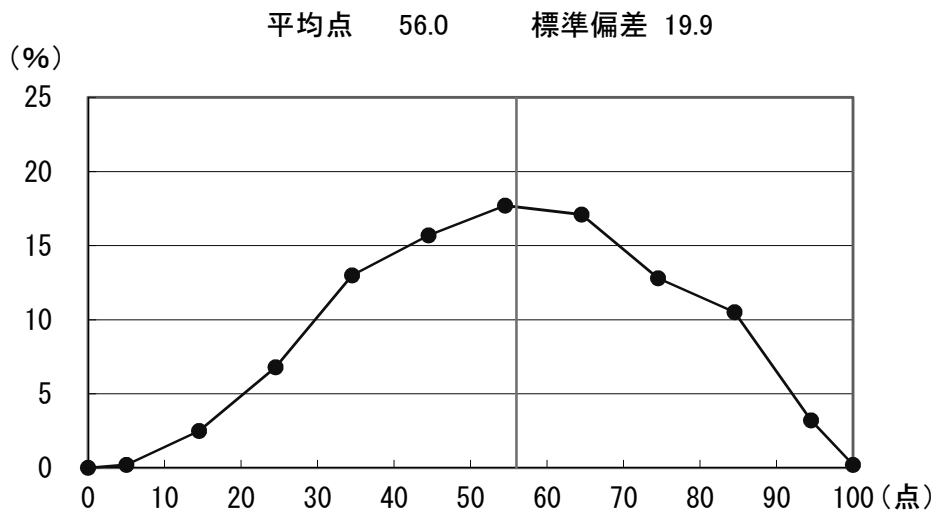
※ 無答率の「0.0%」はごくわずかではあるが無解答の者がいた場合であり、「0%」は該当者がいない場合である。

## V 【後期選抜】受検者の得点分布

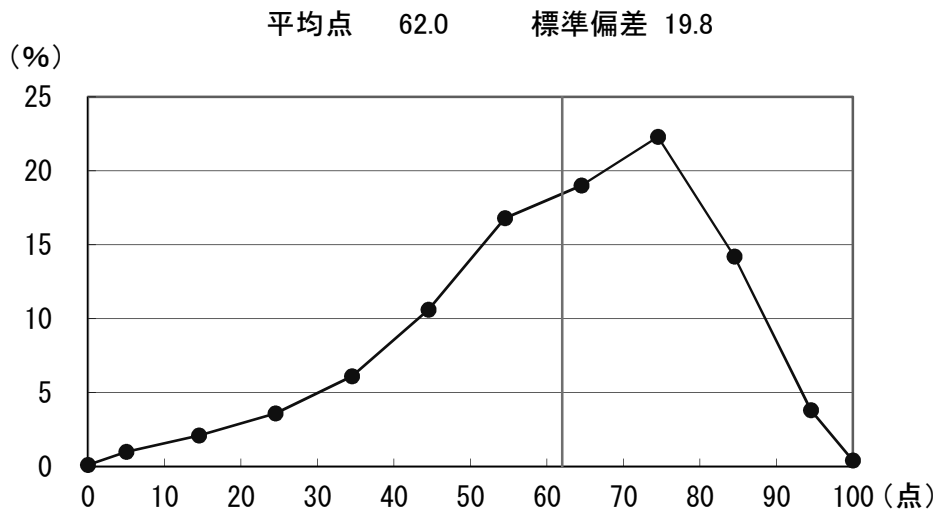
### 1 国語



### 2 社会

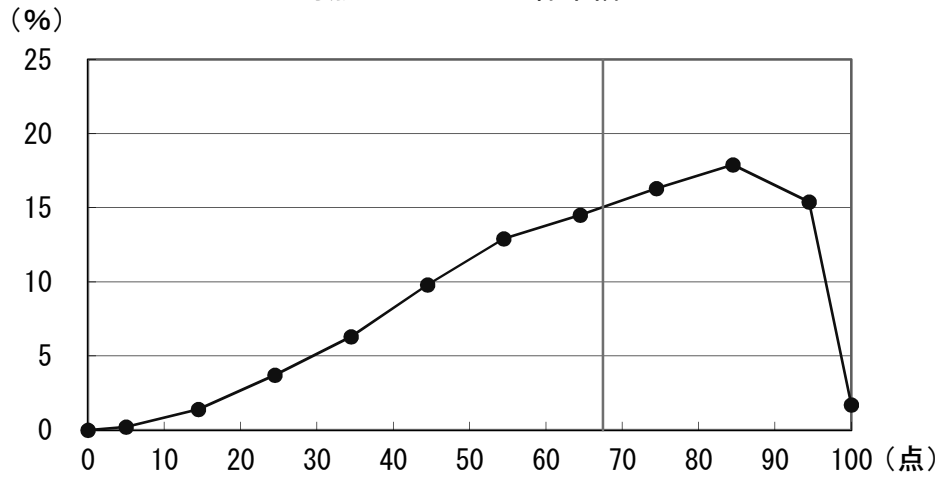


### 3 数学



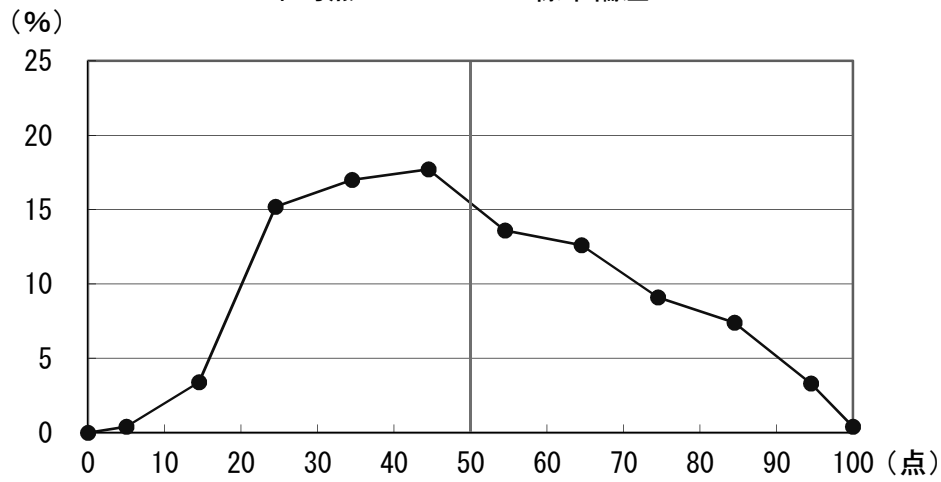
#### 4 理科

平均点 67.5 標準偏差 21.2



#### 5 英語

平均点 49.7 標準偏差 21.7



#### 6 5教科得点合計

平均点 290.9 標準偏差 87.1

