

第1部 調査結果の概要

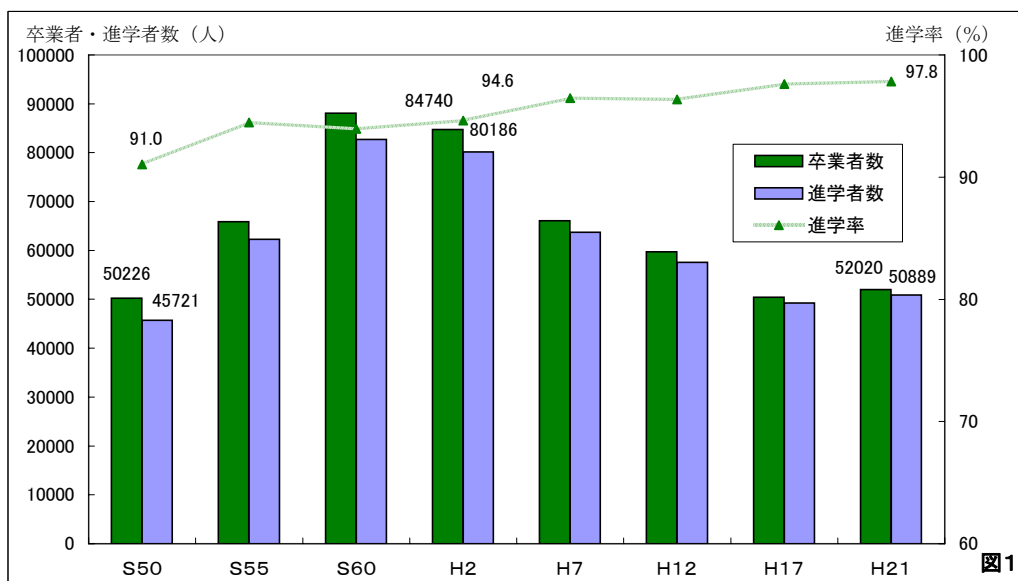
I 公立中学校卒業者の状況

平成22年3月の県内公立中学校卒業者総数は52,020人（前年度より2,258人増）なり、ピーク時（平成元年の94,845人）の54.8%になりました。進路状況は、図1～4のとおりです。

1. 進学率

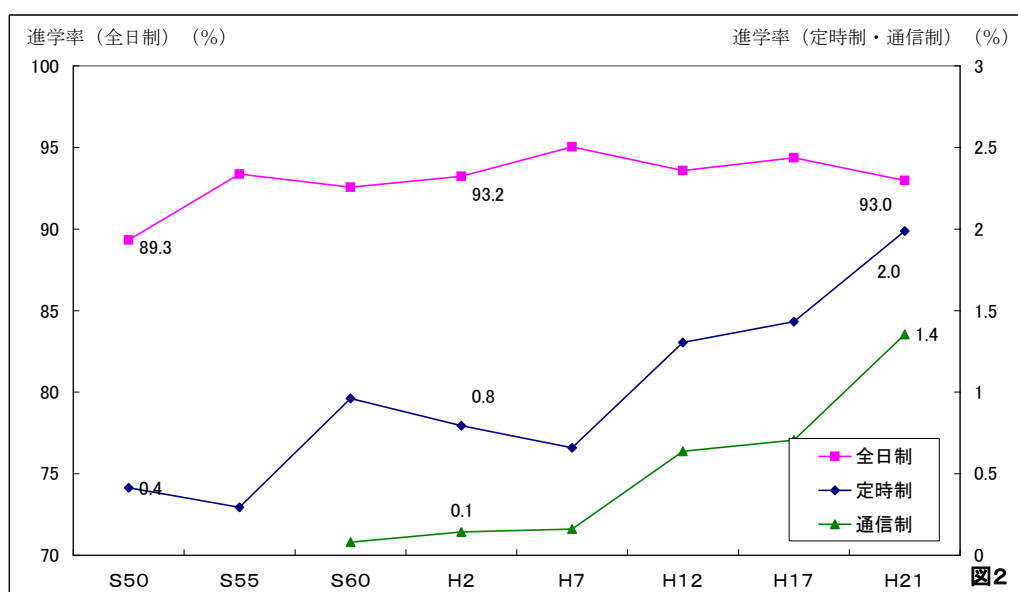
(1) 進学者数及び進学率の推移【図1】

高等学校等進学者数は50,889人（前年度より2,257人増）、進学率は、97.8%（前年度比0.1ポイント増）となっています。



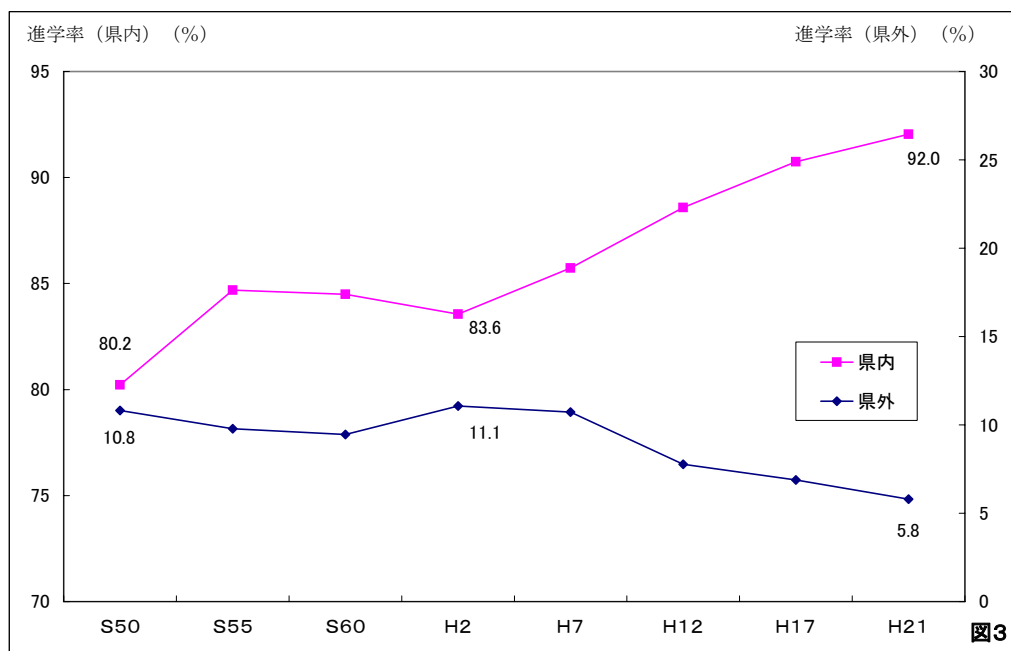
(2) 課程別高等学校（本科）進学率の推移【図2】

課程別状況では、全日制への進学率が93.0%（前年度比0.2ポイント減）と、下降傾向にある一方で、定時制への進学率は2.0%（前年度と変わらず）、通信制への進学率は1.4%（前年度比0.2ポイント増）となっています。



(3) 県内・県外進学率【図3】

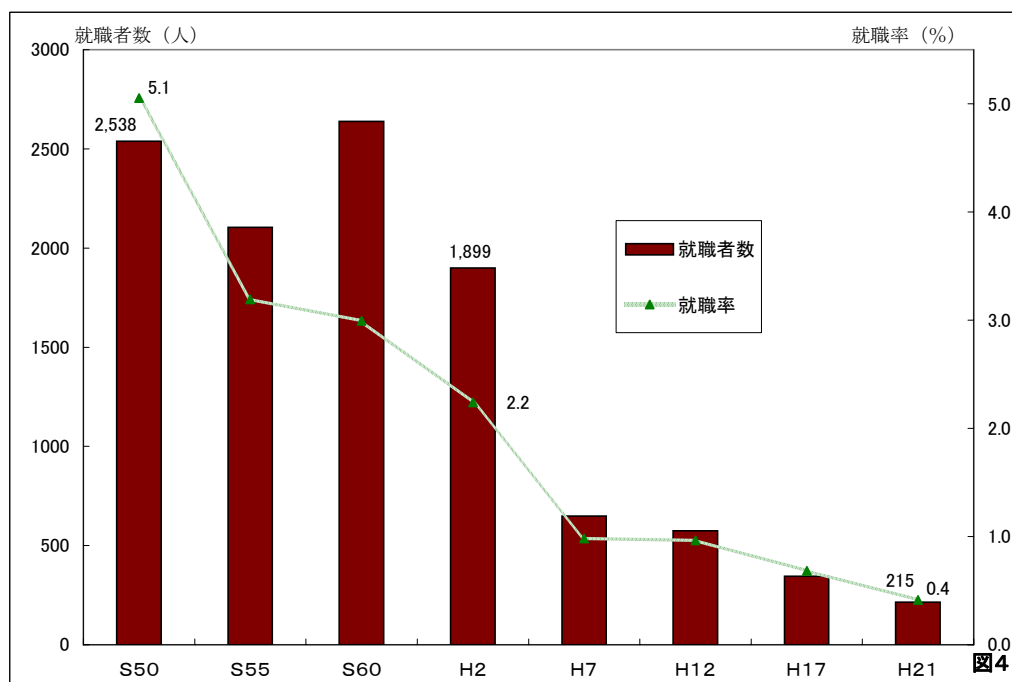
県内・県外別では、卒業生総数に対する県内への進学率は92.0%（前年度比0.4ポイント増）、県外への進学率は5.8%（前年度比0.3ポイント減）となっています。



2. 就職率

・就職者総数及び就職率の推移【図4】

就職者総数（進学兼就職者を含む）は215人（前年度より1人増）、就職率は0.4%（前年度と変わらず）となっています。



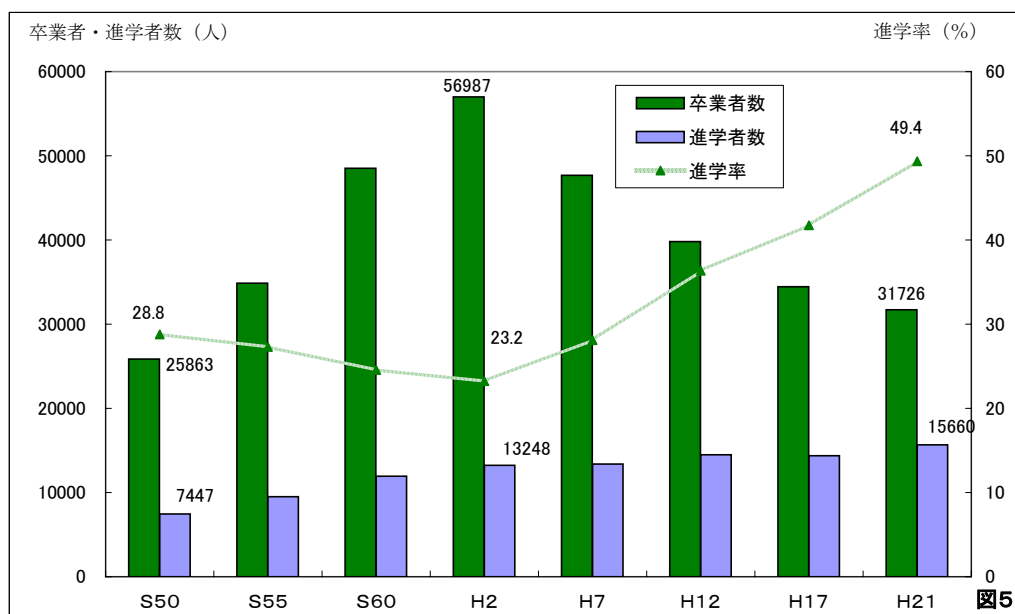
Ⅱ 公立高等学校卒業者の状況

平成22年3月の県内公立高等学校（全日制・定時制）卒業生総数は31,726人（前年度より243人増）となり、ピーク時（平成4年の57,213人）の55.5%になりました。進路状況は、図5～6のとおりです。

1. 進学率

・進学者数及び進学率の推移【図5】

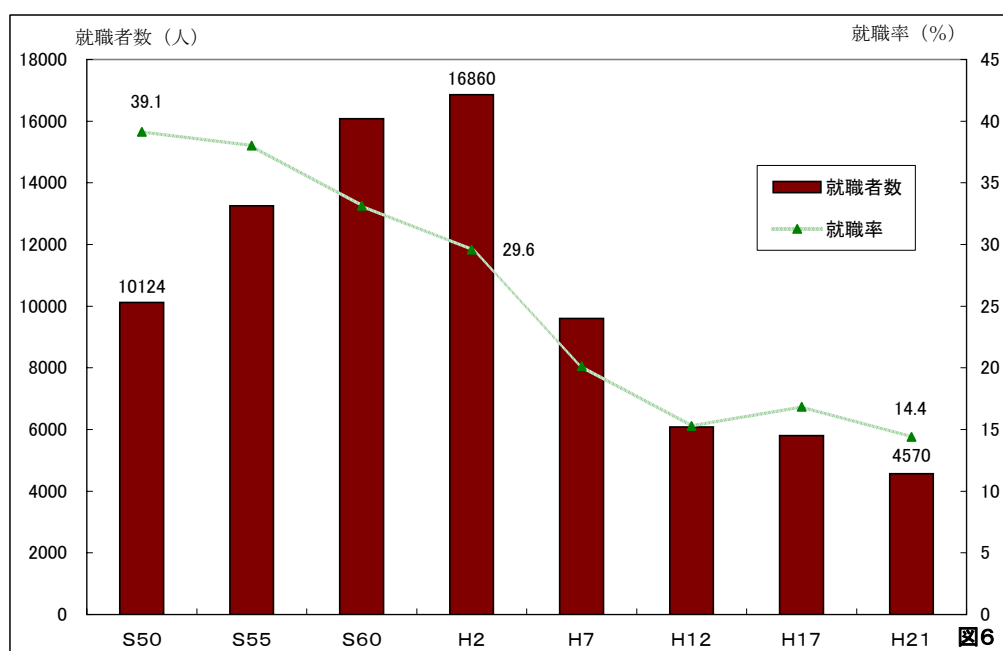
大学等進学者数は15,660人（前年度より18人減）、進学率は49.4%（前年度比0.4ポイント減）となっています。



2. 就職率

・就職者総数及び就職率の推移【図6】

就職者総数（進学兼就職者を含む）は4,570人（前年度より855人減）、就職率は14.4%（前年比2.8ポイント減）となっています。



※高等学校（又は大学）等進学率及び就職率について

$$\text{○高等学校（又は大学）等進学率} = \frac{\text{高等学校（又は大学）等進学者数}}{\text{卒業生総数}} \times 100$$

「高等学校等進学者」

高等学校の本科（全日制・定時制・通信制）及び別科、高等専門学校、特別支援学校高等部の本科及び別科、中等教育学校後期課程の本科及び別科に進学した者（進学兼就職者を含む）をいう。

「大学等進学者」

大学（学部）、短期大学（本科）、大学・短期大学の通信教育部及び放送大学、大学・短期大学（別科）、高等学校（専攻科）・特別支援学校高等部（専攻科）へ進学した者（進学兼就職者を含む）をいう。

$$\text{○就職率} = \frac{\text{就職者総数}}{\text{卒業生総数}} \times 100$$

「就職者総数」

就職者に高等学校（又は大学）等進学者、専修学校（高等（又は専門）課程）進学者、専修学校（一般課程）等入学者、公共職業能力開発施設等入学者のうち就職している者を加えた人数（臨時的な仕事に就いた者は含まない）。