



( 5 ) 観光の動向

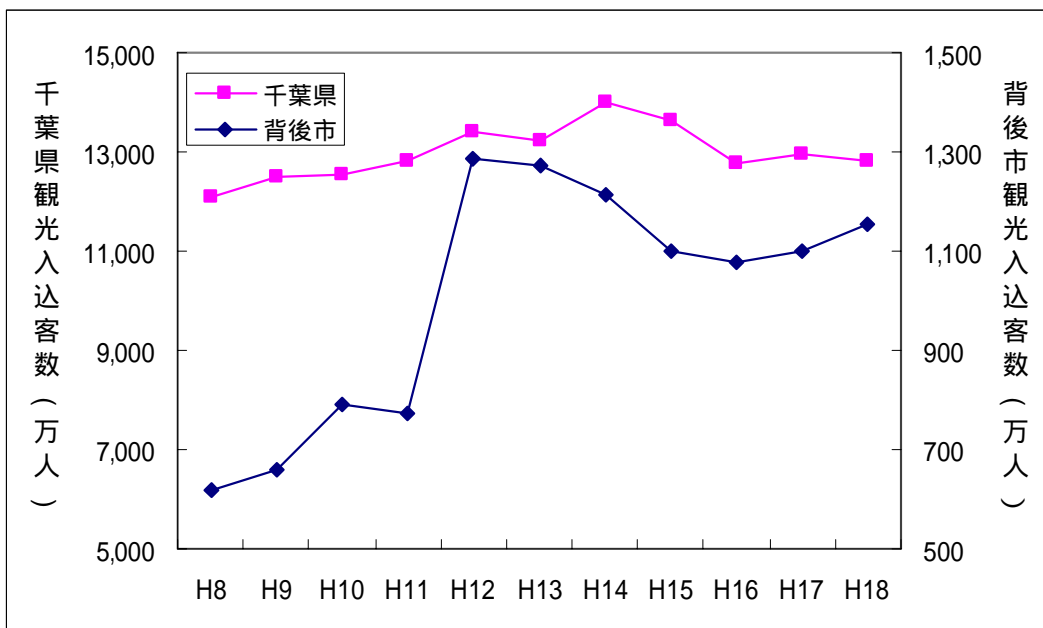
千葉県観光入込客数は、平成 14 年までは増加傾向にあったが、その後若干減少傾向にある。  
 背後市においても、木更津市は大幅に増加しており、これは東京湾アクアラインの開通(平成 9 年 12 月)に伴う海ほたるへの観光客の増加に伴うものである。  
 東京湾アクアラインは平成 9 年 12 月に開通しているが、入込客数の統計は平成 12 年から集計しているため、平成 12 年に背後市の観光入込客数が急増している結果となっている。

観光入込客数の推移

単位:千人

地 区	1996年 (H8)	1997年 (H9)	1998年 (H10)	1999年 (H11)	2000年 (H12)	2001年 (H13)	2002年 (H14)	2003年 (H15)	2004年 (H16)	2005年 (H17)	2006年 (H18)
千葉県	121,118	124,795	125,473	128,100	134,268	132,344	139,907	136,182	127,891	129,327	127,971
背後市	6,185 (5.1)	6,582 (5.3)	7,895 (6.3)	7,720 (6.0)	12,876 (9.6)	12,734 (9.6)	12,144 (8.7)	11,005 (8.1)	10,763 (8.4)	11,000 (8.5)	11,534 (9.0)
木更津市	991	1,077	1,100	1,409	7,122	7,010	6,775	6,234	6,608	6,717	7,290
君津市	1,461	1,754	2,403	2,467	2,210	2,607	2,442	1,897	1,693	1,686	1,776
富津市	3,733	3,751	4,392	3,844	3,544	3,117	2,927	2,874	2,462	2,597	2,468

資料:千葉県統計年鑑 観光コンベンション課



## 背後市の主要観光施設の観光入込客数

市町村名	観光施設等名	区 分	観光客入込数(万人)				
			H14	H15	H16	H17	H18
木更津市	海ほたるパーキングエリア	一般観光	473	456	479	497	549
	スパ三日月竜宮城	一般観光	52	49	29	25	24
	アクアわくわく市場	一般観光	19	21	23	22	21
	八剱八幡神社	社寺参詣	18	18			
	海岸(5カ所)	潮干狩り	30	27	32	31	31
君津市	清和県民の森	一般観光	35	36	36	36	34
	森林交流体験センター	一般観光	12	13	13	14	11
	三石山観音寺	社寺参詣	14	12	17	17	18
	亀山湖オータムフェスティバル	各種催事	14	14			
	ゴルフ場(9カ所)	ゴルフ	31	33	39	40	43
富津市	マザー牧場	工農場見学	88	85	73	86	82
	富津公園	遊園地	48	48	44	41	38
	鋸山	遊園地	28	30	30	35	35
	新エネルギーパーク	遊園地	20	22	21	21	19
	富津海岸	潮干狩り	19	17	19	17	17

資料:平成14から17年度 全国観光動向 -都道府県別観光地入込客統計-  
千葉県資料

## 背後市の主要観光施設位置図



道の駅の利用状況

千葉県内には以下に示す 20 ヶ所の道の駅が整備されている。



	施設名	所在地
1	とみうら	千葉県南房総市富浦町青木123-1
2	三芳村	千葉県南房総市川田82-1
3	やちよ	千葉県八千代市米本4905-1
4	きょなん	千葉県安房郡鋸南町吉浜516-1
5	鴨川オーシャンパーク	千葉県鴨川市江見太夫崎22
6	ローズマリー公園	千葉県南房総市白子1501
7	ふれあいパーク・きみつ	千葉県君津市笠字椿1766-3
8	しょうなん	千葉県柏市箕輪新田59-2
9	たけゆらの里おおたき	千葉県夷隅郡大多喜町石神870-5
10	多古	千葉県香取郡多古町多古字谷中1069-1
11	あずの里いちはら	千葉市原市浅井小向492-1
12	くりもと	千葉県香取市沢1372-1
13	ちくら・潮風王国	千葉県南房総市千倉町千田1051
14	富楽里とみやま	千葉県南房総市二部1900
15	おおつの里	千葉県南房総市富浦町大津320
16	オライはすぬま	千葉県山武郡蓮沼村八4826
17	ながら	千葉県長生郡長柄町六地藏138-1
18	つどいの郷むつざわ	千葉県長生郡睦沢町上之郷2048-1
19	白浜野島崎	千葉県南房総市白浜町滝口9240
20	南房パラダイス	千葉県館山市藤原字平砂浦1495番地

入込客数の推移

単位：万人

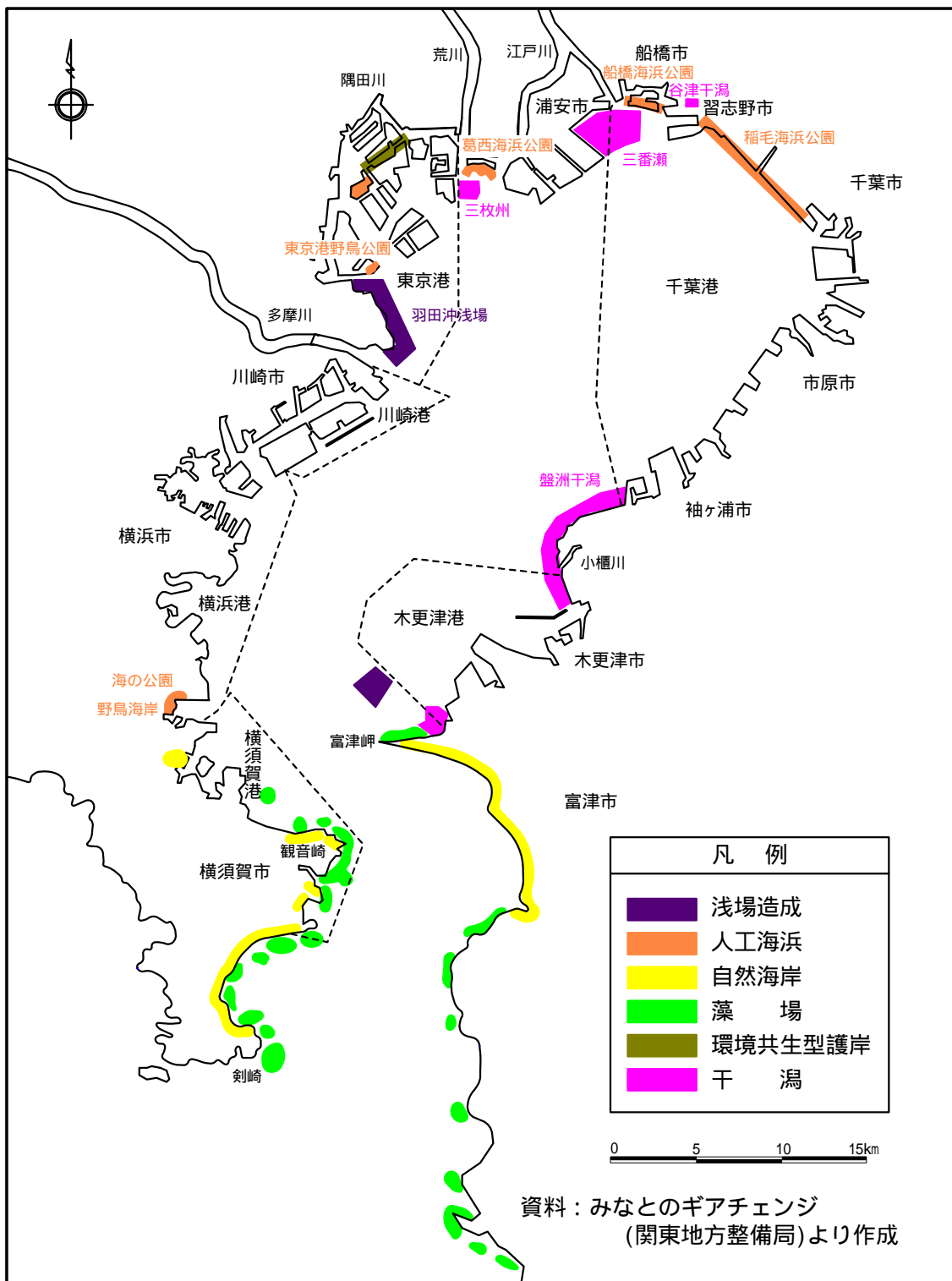
	施設名	H15	H16	H17	H18
1	とみうら「枇杷倶楽部」	55	51	52	61
5	鴨川オーシャンパーク	35	36	44	51
8	しょうなん	112	120	118	123
9	たけゆらの里おおたき	52	54	57	58
10	多古	58	47	53	45
11	あずの里いちはら	78	45	48	49
12	くりもと「紅小町の郷」	11	21	23	27
13	ちくら・潮風王国	47	47	47	49
14	富楽里とみやま	69	75	80	41
16	オライはすぬま(物産館)	-	-	48	64
18	つどいの郷むつざわ	3	3	9	10
20	南房パラダイス	26	18	19	19

資料：千葉県観光入込調査

(6) 環境

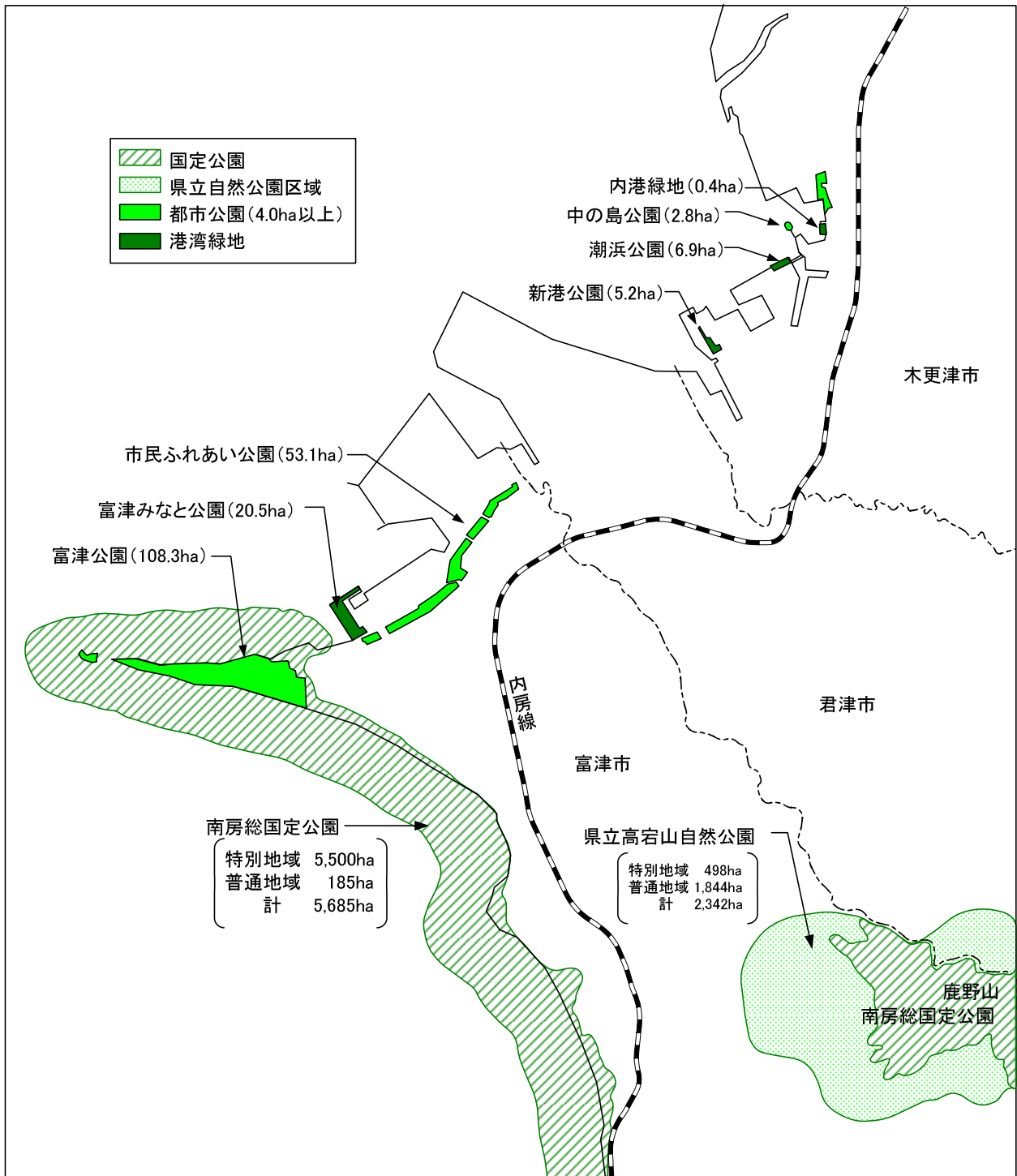
東京湾に現存する代表的な自然干潟としては、盤洲干潟、三番瀬、三枚洲等があり、人工海浜としては、幕張・検見川・稲毛の浜、葛西海浜公園等がある。一方、藻場は、砂泥性藻場のアマモ場が富津岬に、ガラモ場、アラメ場、ワカメ場等の岩礁性藻場が千葉県富津以南と神奈川県三浦半島周辺に生育している。

盤洲干潟は、潮干狩りで有名な牛込海岸、金田海岸、久津間海岸、江川海岸、木更津海岸を擁する1,400haの広大な自然干潟である。

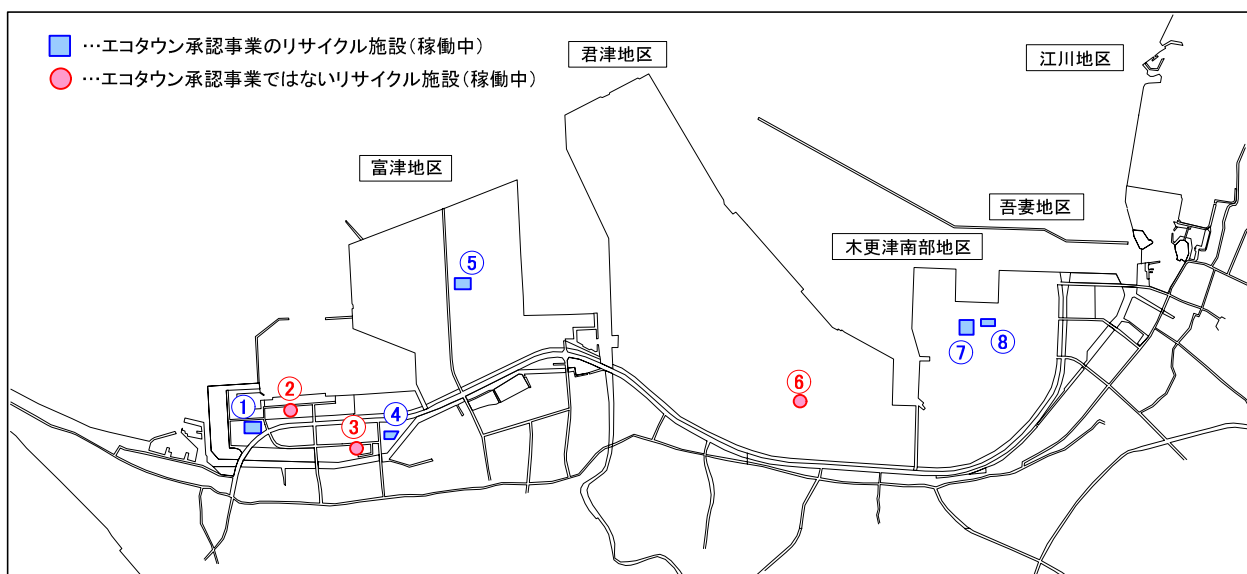




# 公園緑地の状況



## 木更津港のリサイクル施設



①	施設名	貝殻リサイクル施設
	事業者	富津市水産加工業協同組合
	事業概要	バカ貝加工製造に伴い発生する貝殻を破砕し、製鐵用原料である石灰石の代用としてリサイクルする。
	施設能力	3千5百 トン/年
	稼働時期	平成17年4月
②	施設名	プラスチックリサイクル施設
	事業者	リ・パレット(株)
	事業概要	プラスチック製容器包装廃棄物を破砕、選別、洗浄、脱水、乾燥、造粒し、ペレット状のプラスチック原材料を製造するとともに、製造したプラスチック原材料ペレットの約半量から物流用パレット等のプラスチック製品を製造する。
	施設能力	70.08 トン/日
③	施設名	食品残渣飼肥料化リサイクル施設
	事業者	不二窯業(株)
	事業概要	食品製造業者の排出する動植物性残渣(産業廃棄物)を収集・運搬し、破砕、乾燥、醗酵等の処理工程を経て飼肥料を製造する。
	施設能力	29.4 トン/日
④	施設名	塩ビ系廃棄物リサイクル施設
	事業者	(株)コベルコ・ビニループ・イースト
	事業概要	溶剤を用いて塩ビ系廃棄物を溶解・分解し、塩化ビニルを回収し、再生塩化ビニルを製造する。
	施設能力	塩ビ系廃棄物処理量 = 2万6千 トン/年、再製塩ビ製造能力 = 1万8千 トン/年
⑤	施設名	高純度メタル・プラスチック・リサイクル施設
	事業者	東日本資源リサイクル(株)
	事業概要	農業機械、ゴルフカートなど使用済み車両を高精度に解体し、素材ごとに分別回収する。製品の鐵スクラップ、プラスチック、ガラス等は近接の新日鐵(株)君津製鐵所で素材ごとに、リサイクルが行われる。
	施設能力	2万4千 トン/年
⑥	施設名	プラスチックリサイクル施設
	事業者	新日本製鐵(株)君津製鐵所
	事業概要	容り法廃プラスチックを収集し、破砕・成型処理して製鐵製造工程のコークス炉用のプラスチック粒状物を製造する。
	施設能力	7万5千 トン/年
⑦	施設名	直接熔融施設
	事業者	(株)かずさクリーンシステム
	事業概要	民間を主体とした第三セクターである(株)かずさクリーンシステムが君津4市(木更津市、君津市、富津市、袖ヶ浦市)からの長期委託(20年)を受けて、PFI的手法により施設整備及び廃棄物処理を行う。
	施設能力	第1期 = 200 トン/日、第2期 = 250 トン/日
⑧	施設名	廃木材・廃プラスチックリサイクル施設
	事業者	(株)東京木工所
	事業概要	廃木材と廃プラスチックを細かく粉砕、繊維化し、混合して熱圧成型により再生ボードを製造。
	施設能力	製造量 = 112万枚/年
	稼働時期	平成16年11月

築地地区地区計画（H18.4 木更津市地区計画決定）

再開発等促進区

面積：60.3ha

地区整備計画

地区施設の配置及び規模：区画道路（幅員 10.5～13.5m、延長 737m）

建築物等に関する事項

- ・地区の名称：商業・アミューズメント・スポーツ地区
- ・地区の面積：約 41.2ha
- ・建築物の用途の制限：次に掲げる建築物は建築してはならない。  
     建築基準法別表第 2（ぬ）第一号に掲げるもの  
     建築基準法別表第 2（ぬ）第二号に掲げるもの



築地地区交流拠点整備（H18.7 港湾計画一部変更）

新日本製鐵(株)の所有する土地の一部を有効活用し、大規模商業施設の整備が推進されている。



開 発 規 模

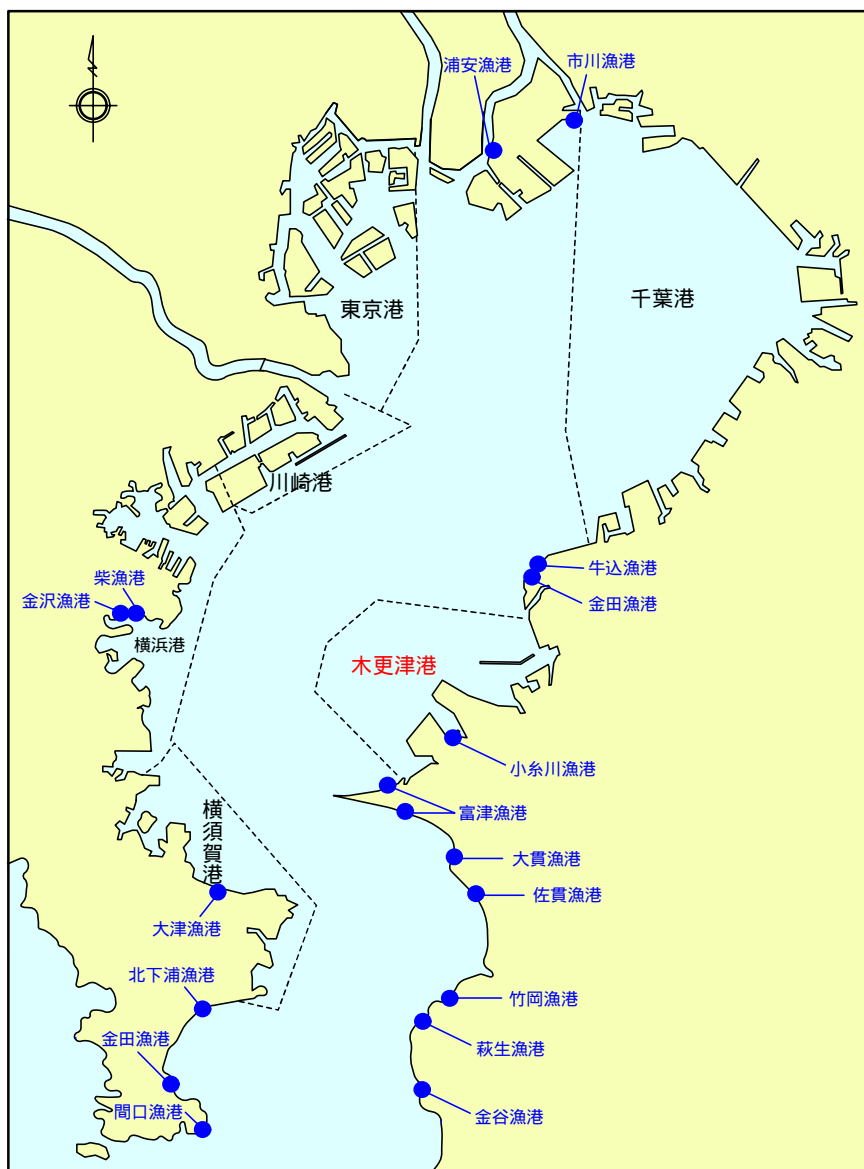
種 別		面積(ha)	構成比	備考
宅地	大規模商業ゾーン	28.3	68.7%	
	エンターテイメントゾーン	5.0	12.1%	
	計	33.3	80.8%	
道路 緑地	新設道路	2.7	6.6%	宅地内新設
	緑地	5.2	12.6%	東側残存
	計	7.9	19.2%	
合 計		41.2	100.0%	



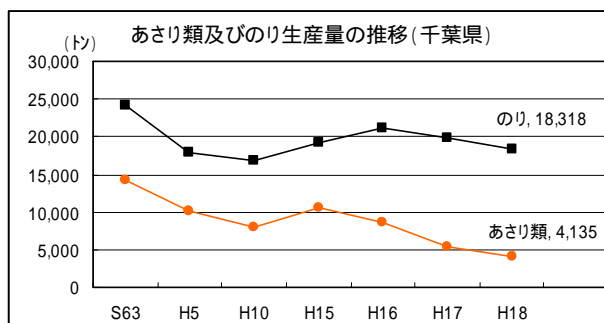
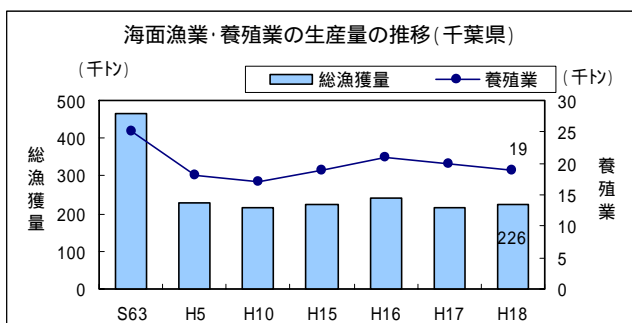
(4) 農水産業の動向

東京湾内の漁港は以下に示すとおりであり、東京湾奥部に浦安漁港と市川漁港が残っているものの、湾口部である木更津港及び横須賀港周辺に多い。  
 木更津港内に江川漁業協同組合、木更津市中里漁業協同組合、木更津漁業協同組合、木更津第二漁業協同組合の4組合があったが、このうち木更津第二漁業協同組合については、平成20年7月に解散が決議された。

東京湾内の漁港位置図



資料：第三管区海上保安本部 海洋情報部資料より作成（東京湾内のみ抽出）



資料：千葉県農林水産部農林水産政策課HPより

漁業権の指定状況

