

1 2025  
令和7年  
月号

No.562

ちば



チーバくん

# 県民 だより

毎月5日発行（1月のみ1日発行）

## 目次

- ・房総の旅で春を先取り 2面
- ・HERO is YOU  
ドナーは命を救うヒーロー 3面
- ・房総の郷土芸能(公演)ほか 4~5面
- ・県民ひろば 6~7面
- ・どこ行く?/旬のレシピ/  
ちばの星/クイズ&プレゼント 8面

## 千葉県庁

代表電話 043-223-2110

ホームページ <https://www.pref.chiba.lg.jp>

編集・発行/千葉県総合企画部報道広報課  
〒260-8667 千葉市中央区市場町1番1号

☎043-223-2241 ㊟043-227-0146

県人口 6,275,564人(対前月比1,699人減)  
男3,107,755人/女3,167,809人

世帯数 2,916,221世帯(対前月比684世帯増)

[令和6年12月1日現在]

掲載の情報は令和6年12月18日(水)時点のものです。



ちば県民だより  
ホームページ、  
マチイロ



千葉県広報X



千葉県公式  
LINE



千葉県防災X

### 着用率

全国ワースト2位

自転車に乗るときは  
ヘルメットを  
かぶろう

ちばサイクルルール 検索



旅の思い出の写真を投稿して、千葉県特産品  
やチーバくんグッズを当てよう! [ラブちば](#) 検索

▶応募期間 3月31日(月)まで

▶応募方法 専用フォームまたはInstagramに投稿

写真は全て応募作品より

上から、九十九谷展望公園(君津市)/kenji\_pictureさん、君ヶ浜(銚子市)/  
keng\_1578さん、あけぼの山農業公園(柏市)/4\_no\_2さん、ひこうきの丘(山武郡  
芝山町)/honu380anaさん

知事

メッセージ

## 県民のみなさまへ

謹んで新年のご挨拶を申し上げます。

昨年6月にフィナーレを迎えた千葉県誕生150周年  
記念事業は、多くの皆さまからご協力をいただきました。  
今後の本県のさらなる発展に向けて、先人たちが築かれ  
てきた社会基盤や文化を礎として、県の総力を結集しな  
がら、新しい千葉の未来を切り開いてまいります。

県政運営において、安全・安心の確立は、あらゆる  
政策の土台となるものです。昨年元日に発生した能登  
半島地震を教訓として、孤立集落対策などに取り組み  
ます。治安対策については、不安に感じられている方も  
多いかと思いますが、市町村や県警などと連携して、防犯  
カメラの設置や高度なスマートフォンデータの解析に  
よる捜査などにより、安全・安心なまちづくりを推進  
します。

経済産業施策もしっかり取り組みます。県内の景気  
回復を確かなものとするため、DX導入をはじめとした  
中小企業に対する支援を進めるほか、観光地域づくり  
やインバウンドの推進などにより観光振興を図ります。  
また、成田空港の第3滑走路の新設を含めたさらなる  
機能強化や、道路ネットワークの整備進展を生かし、  
20年、30年先の将来を見据えた新たな産業・地域づくり  
を戦略的に進めます。2050年カーボンニュートラルの  
実現に向けては、環境保全と経済成長の好循環を創出  
する絶好の機会と捉え、取り組みを推進します。

千葉県は全国屈指の農林水産県です。生産量日本一  
の梨や、需要が拡大しているサツマイモの重点的なプロ  
モーションなど、農林水産業の振興に取り組みます。

健康福祉分野では、高齢者人口が増加する中、医療・  
介護が適切に提供できる体制を確保するほか、市町村と  
連携しながら少子化対策に取り組みます。「こどもま  
んなか社会」の実現に向けてライフステージに応じた切れ  
目のない支援を進めるとともに、児童生徒の学力と学ぶ  
意欲の向上、多様な学びの場の充実を図ります。

社会環境の変化に対して的確に対応していくために  
は、多様性がもたらす活力や創造性が重要です。さまざ  
まな違いにかかわらず、誰もがその人らしく生き、活躍  
できるよう、多様性尊重の意義を広く県内に共有すると  
ともに、県行政のあらゆる分野で施策を推進します。

本年は、各地に多様な発酵文化・産業を有する「発酵  
県ちば」の魅力国内外に発信するほか、豊かな海が育  
んだ県独自の食文化や伝統文化などの魅力をアピール  
していきます。

本年も、県政の各分野においてさまざまな挑戦や未来  
への投資に取り組んでいきます。どうぞよろしく願  
いいたします。

千葉県知事


熊谷俊人

未来、  
きらめく

# 見て! 香って! 食べて!

## 房総の旅で春を先取り

温暖な気候で一足早く春がやってくる千葉県では、美しい自然とおいしいグルメが堪能できます。心もおなかも満たされる旅に出てみませんか。

問 県観光政策課 ☎043-223-2412 FAX043-225-7345 千葉県公式観光サイト  ちば観光ナビ 検索



### あふれる花々に包まれて

12月

🌸 をくづれ水仙郷

1月

🌷 アンデルセン公園

2月

🌻 菜な畑ロード、🌸 城山公園

3月

🌸 清水公園

4月

例年の見頃



### をくづれ水仙郷

(鋸南町)

鋸南町は日本水仙の日本三大群生地の一つ。山の斜面を利用した栽培地で、自然豊かな環境とかれんな花が調和し、リフレッシュにはうってつけです。

問 をくづれ水仙郷事務所 ☎0470-55-8040



### ふなばしアンデルセン公園

(船橋市)

球根を冷蔵処理することで開花を早めた「アイスチューリップ」。20種類4万株が園内を彩ります。

▶チューリップまつり 期間

1月2日(木)~31日(金)

問 ふなばしアンデルセン公園 ☎047-457-6627



### 清水公園

(野田市)

「日本さくら名所100選」の一つ。樹齢100年を超える「劫初の桜」や駅から公園までの桜並木、枝垂れ桜など、園内外の一帯に2,000本を超える桜が咲き誇ります。

問 清水公園管理事務所 ☎04-7125-3030



### 菜な畑ロード

(鴨川市)

1万坪の田んぼ一面に咲く菜の花はまるで黄色のじゅうたん!フォトコンテストやミニトレイン乗車イベントも開催されます。

▶期間 1月11日(土)~3月9日(日)

問 なな畑鴨川実行委員会事務局

(鴨川市観光協会内)

☎04-7092-0086



### 城山公園

(館山市)

梅園では早咲きの八重寒紅が1月上旬から開花し始めます。その後も多品種の約150本の梅が順次咲いていくので長い期間鑑賞することができ、満開の時期には香りも楽しめます。

問 城山公園管理事務所

☎0470-22-8854



### 発酵グルメを味わおう!

#### 道の駅 発酵の里こうざき

発酵食品をメインに販売するユニークな道の駅。「レストランオリゼ」と「はっこう茶房」では、新鮮な野菜とこうじや酢、みそなどの発酵食品を使った料理やカフェメニューを味わえます。

問 道の駅 発酵の里こうざき(香取郡神崎町松崎855)

☎0478-70-1711



#### 千葉の発酵文化

しょうゆやみりん、酒、チーズなど、県内各地に文化や産業が存在する「発酵」は、千葉県の魅力の一つです。

県は、今年開催される大阪・関西万博で、8月27日(水)~30日(土)に「発酵」をテーマにしたブースを出展し、千葉県の多様な発酵の魅力を紹介します。

## おトクに房総を周遊

### サンキュー♥ちば フリーパス

県内のJR線と一部の鉄道、路線バス、フェリーが2日間乗り放題になるフリーパスを発売します。

便利でお得なパスを使って、早春のちばを巡ってみませんか。

▶発売額 大人 3,970円  
こども 1,980円

▶発売期間 1月4日(土)~  
2月27日(木)

▶利用期間 2月28日(金)までの連続する2日間

問 県観光政策課

☎043-223-2412

### フリーパスで巡れるスポットの一例

#### ● 鋸山

鋭い岩肌が連なり、その名の通り稜線がのこぎりの歯のような形をしています。山の斜面にある日本寺には、日本最大の磨崖仏(崖を彫った仏像)があります。

▶交通 ・JR浜金谷駅から鋸山ロープウェイ山麓駅まで徒歩10分  
※鋸山ロープウェイはフリーパス対象外  
・JR保田駅から登山口まで徒歩30分

問 保田駅前観光案内所 ☎0470-55-1683

#### ● 小湊鉄道

五井駅~上総中野駅を走る小湊鉄道の沿線では菜の花が咲き誇り、県内外から多くの観光客が訪れます。(例年の見頃:3月中旬~4月中旬)

問 市原市観光・国際交流課 ☎0436-23-9755



### GOGO 房総 デジタルポイントラリー

観光スポットや飲食店を巡りながら、スマートフォンを使ってポイントを集めよう!集めたポイント数に応じて、県産品などのすてきなプレゼントが当たる抽選に応募できます。

▶実施期間 2月28日(金)まで

▶参加方法 下の2次元コードから

賞品の一例



房総鴨川温泉 是空-ZEKUU- 宿泊補助券

問 GOGO房総デジタルポイントラリー

キャンペーン事務局

☎gogoboso.pointrally2024@r.recruit.co.jp



# HERO is YOU

ヒーロー イズ ユー

## ドナーは命を救うヒーロー

## 骨髄バンクへの登録にご協力をお願いします

白血病や再生不良性貧血などの血液の病気の治療法として有効な骨髄・末梢血幹細胞移植。  
骨髄バンクは、移植を希望する患者さんと骨髄・末梢血幹細胞を提供して下さる方(ドナー)をつなぐ事業です。

☎ 千葉県業務課 ☎ 043-223-2614 FAX 043-227-5393

### 数字で分かる骨髄バンク

移植を待つ患者さんに対して、ドナーの数が足りていません。



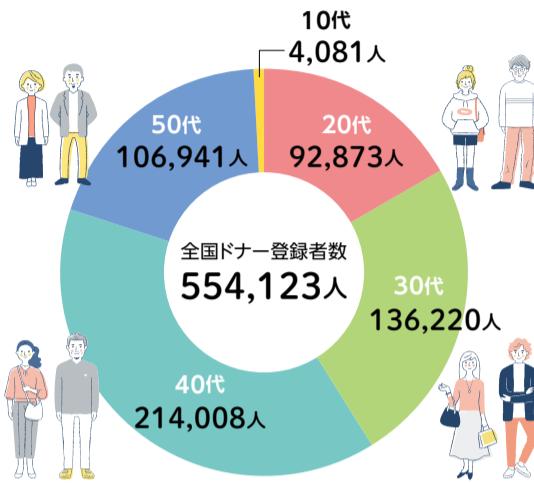
国内では毎年約1万人の方が血液の病気を発症しています。そのうち約2,000人の方が骨髄バンクへ新たに患者登録をしていますが、移植実施数は年間1,000件程度にとどまっています。

移植するには患者さんとドナーの **HLA型(白血球の型)** が適合する必要があります。

兄弟姉妹間では4分の1の確率、血のつながりのない人では**数百から数万分の1の確率**でしか適合しません。

一人でも多くのドナー登録が必要です。

出典：(公財)日本骨髄バンクホームページ (2024年3月末時点 ※は2023年度実績)



千葉県登録者数 **20,870人**  
(千葉県赤十字血液センター集計分)

#### Message

#### 骨髄提供を受けた方より

北村 勉さん(県内在住)

12年前、目まいが頻繁に起こり、立ちくらみやだるさ、息切れが続きました。それらが白血病のサインだと夢にも思いませんでした。

治療には骨髄移植しかないと言われて、骨髄バンクへ患者登録をして、ドナーを探すこととなりました。ドナーが見つかるまで不安と緊張の日が続きました。移植の日に運ばれて来た骨髄液を見た時には感動で涙があふれました。3カ月の入院生活を送り、退院後は職場復帰を果たすこともできました。

しかし4年後、再発し再移植をすることとなり、再びドナーより提供を受けました。2度も命を救っていただいたドナーさんには感謝しかありません。



### ドナー登録するには?

県内6カ所の献血ルームや各地を巡回する献血バス、県保健所(長生・君津・印旛)で無料で行うことができます。(保健所は要予約)  
所要時間は15分程度で、HLA型を登録するために採血を行います。

#### ドナー登録できる方

- 年齢が18歳以上、54歳以下で健康状態が良好な方 (提供できる年齢は、20歳以上、55歳以下)
- 体重が男性45kg以上、女性40kg以上の方 など

ドナーカード



詳しくは、日本骨髄バンクホームページからご覧いただけます。

ドナー登録のしおり チャンス 検索



1月・2月は「はたちの献血」キャンペーン月間です。献血へのご協力をお願いします。

献血ルーム名称	場所	電話
柏献血ルーム	JR柏駅東口複本ビル5階	04-7167-8050
松戸献血ルームPure	JR松戸駅西口松戸ビル1階	047-703-1006
献血ルームフェイス	JR船橋駅南口Faceビル7階	047-460-0521
津田沼献血ルーム	JR津田沼駅北口津田沼ビート6階	047-493-0322
モノレールちば駅献血ルーム	千葉モノレール千葉駅構内	043-224-0332
運転免許センター献血ルーム	千葉運転免許センター内	043-276-3641

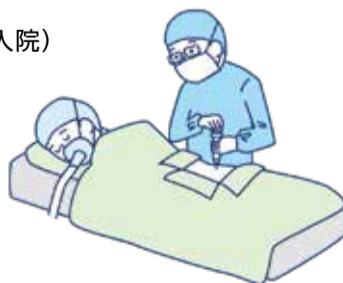
※各献血ルームの受付時間や献血バスの運行スケジュールなど詳しくは千葉県赤十字血液センターホームページをご覧ください。

千葉県 献血 検索



### 患者さんと適合したら

- ① 適合のお知らせ**  
ドナー候補者となり、携帯電話へのSMS(ショートメッセージ)または郵送でお知らせが届きます。
- ② 詳しい説明と医師による問診・採血**  
この結果で最も移植に適していると判断されると提供ドナーになります。
- ③ ドナーとご家族の最終的な提供意思を確認**
- ④ 採取前の健康診断**
- ⑤ 採取**  
骨髄提供の場合は腰の骨から注射器で採取。(3泊4日程度の入院)  
末梢血幹細胞提供の場合は腕に針を刺し、専用の機器で採取。(2泊3日～6泊7日程度の入院)
- ⑥ 採取後の健康診断**



※②から⑤まで約2～4カ月かかります。  
※登録後すぐに適合する方もいれば、一度も適合しない方もいます。  
※患者さんとドナーはお互い特定されません。

#### Message

#### 骨髄提供した方より

中村 剛さん(県内のボランティア団体に所属)

骨髄バンクの存在はテレビ広告などで認識してはいたのですが、自分とは縁遠いもののように思っていました。意識するようになったきっかけは、職場の同僚が骨髄提供を行ったことでした。会社を数日休んで入院し、見ず知らずの人のために骨髄提供を行ったという話を聞き、純粋に尊いと思い、「自分も登録しようかな」という気持ちが生えました。

ドナー登録から10年ほどたった頃、初めて適合通知を受け取りました。開封する手が震えるほど緊張したことを今も覚えています。提供ドナーに選ばれてからは、自分の体が自分だけのものではなくなったように感じました。健康に気を配り、病気や事故にも注意しながら日々を過ごしました。おなかに命を宿した母親と似た気持ちだったのかもしれない。

入院中は久しぶりの「一人時間」となり、自分を見つめ直す時間を得られたことも良かったと感じています。

私は間もなく55歳を迎え、ドナーを卒業しますが、次の世代の多くの方々へドナー登録をして下さることを心から願っています。



### 事業者の皆さまへ

ドナーに選ばれても、休暇取得が難しいなどの理由で移植に協力できなくなる方もいます。勤務先に「ドナー休暇制度」があることは、ドナーにとって心理的・肉体的な負担の軽減につながります。ぜひ導入をご検討ください。



入場無料・申し込み不要

# 令和6年度 房総の 郷土芸能

県内には、豊かな自然や歴史の中で生まれ、地域の祭礼などで伝承されてきた民俗芸能が数多くあります。今年の公演は山武・長生地域の魅力あふれる民俗芸能が勢ぞろい！新年にふさわしい、華やかで縁起の良い芸能を鑑賞しませんか。

▶日時 1月19日(日)12時30分～17時

▶会場 長生村文化会館  
(JR八積駅から徒歩7分)

※駐車場に限りがあります。お車の乗り合わせ、または公共交通機関のご利用にご協力ください。

▶定員 700人(当日先着順)

☎県教育庁文化財課 ☎043-223-4082



房総の郷土芸能 検索



江戸時代から披露されてきた獅子舞

**岩沼の獅子舞**  
(長生村)



江戸長唄の影響を受けたおはやし

**東金ばやし**  
(東金市)



祭礼でしか見ることのできない神楽を特別公開

**玉前神社神楽**  
(一宮町)



伊勢から伝わったとされる伝統を体感

**永田旭連の獅子舞**  
(大網白里市)



能や狂言の要素を含む

**南日当の獅子舞**  
(白子町)



五穀豊穡と浜大漁を祈願

**屋形の獅子舞**  
(九十九里町)



源頼朝ゆかりと伝わる獅子舞

**白幡八幡神社神事御竜頭の舞**  
(山武市)

千葉県私学教育振興財団公開講座

## 教えて！依田さん 昨今の異常気象と身近にできる防災対策

昨今の異常気象や地球温暖化による災害から身を守るため、身近にできる対策について楽しく学びましょう。

- ▶日時 3月8日(土)14時30分～16時(14時受け付け開始)
- ▶会場 ホテルポートプラザちば2階ロイヤル(JR千葉みなと駅から徒歩1分)
- ▶定員 150人(申し込み多数抽選)
- ▶申し込み方法 申し込みフォームから
- ※財団ホームページから申し込み用紙をダウンロードしてメールまたはFAXでも可能です。
- ▶受付期間 2月21日(金)まで



申し込み  
フォーム



講師

依田司さん(お天気キャスター)

「森林インストラクター」の資格を取得するなど、気象だけでなく環境全般に精通している。



☎(公財)千葉県私学教育振興財団 ☎043-241-5145

千葉県私学教育振興財団 検索



## ⚠ あなたの愛車、狙われています

県内の自動車盗難件数は、令和6年10月末時点で626件。全国最多となった令和5年と同水準で推移しています。必ず複数の盗難対策を行い、大切な愛車を守りましょう。



**自宅駐車場でも  
防犯対策**



**車を離れる際の  
ドアロック**



**盗難防止機器の  
活用**



**貴重品の  
置きっ放し厳禁**



**自動車部品にも  
盗難防止対策**



**イモビライザー※の  
装備**

※キーに電子IDが内蔵されており、車体とキーのIDが一致しなければエンジンが始動しない仕組み。

### CANインバーダーによる盗難が多発!

車の配線に専用端末(CANインバーダー)を接続して電子制御システムを乗っ取り、ドアロックを解錠する手口が増加しています。

端末の接続は車両の左前部から行われることが多いため、駐車時は車両の左側を壁に近づけるなど、人が入り込めないよう対策をしましょう。



ホームページで詳しい対策方法を紹介しています

千葉県自動車盗難 検索



☎県警察本部生活安全総務課 ☎043-201-0110(代表)

入場無料 障がいのある方による作品展覧会 うみのもりの玉手箱 4

障がいのある方々が「よろこび！」をテーマに制作した作品約300点を展示します。アトリエ併設の福祉事業所「工房集」(埼玉県)や県内の福祉事業所・団体による作品展も同時開催。一人一人の思いが表現された個性豊かなアート作品をぜひご覧ください。

- ▶日時 1月15日(水)～26日(日) 9時～16時30分 ※1月20日(月)は休館。最終日の入場は16時まで
- ▶会場 県立美術館第5展示室 (JR千葉みなと駅から徒歩10分)



昨年度知事賞受賞作品



昨年度の展覧会

関連イベント

<p>対話型アート鑑賞 「アートを楽しくひらく！」</p> <p>▶日時 1月17日(金)14時～16時 ▶定員 30人(申し込み多数抽選) ▶受付期限 1月10日(金)17時</p>	<p>展示作品を鑑賞しながら、障がいのある方のアートの魅力を解説します。 講師 福島 治さん (グラフィックデザイナー)</p>
<p>トークイベント 「つくる・つたえる・つながるサミット」</p> <p>▶日時 1月21日(火)14時～16時 ▶定員 150人(先着順) ▶受付期限 1月14日(火)</p>	<p>出展団体や支援団体など、多様なゲストが障がいのある方の表現活動について語り合います。</p>
<p>詩の朗読パフォーマンス</p> <p>▶日時 1月25日(土)10時～14時の間に4回実施 (申し込み不要)</p>	<p>応募された詩の作品を詩人 大島 健夫さんが朗読します。</p>

※詳しくはホームページをご覧ください。

問 千葉アール・ブリュットセンター うみのもり (千葉県障害者芸術文化活動支援センター) ☎ 0475-36-7411

うみのもりの玉手箱 検索

千葉のコレ知ってる?

121 蛇の一にらみで悪霊退散?!「辻切り」

県内各地に大蛇が出現!!

むら境の木に大蛇がぐるりと巻き付き、大きな目で辺りをにらみ付ける!……といってもこれは、わらで作った蛇の話。災いや疫病よけのために、わらの大蛇を作り集落の出入りに掲げるこうした風習を「辻切り」といい、千葉県内の各地で古くから伝えられてきました。

辻切りの多くは毎年1月～2月ごろに作り替えられます。完成した蛇に神社でお神酒を飲ませて「魂入れ」したり、集落に掲げる大蛇の他に各家庭用の小さな蛇を作ったりする地域もあります。



大蛇に魂入れをする (提供: 国府台辻切保存会(市川市)) 中野木の辻切り (提供: 船橋市教育委員会) 井野の辻切りと家庭用の小蛇 (提供: 佐倉市)

他にもいろいろ 災いよけの行事

蛇以外にも、さまざまな物をつす災いよけが県内各地で伝えられており「道切り」や「綱つり」などとも呼ばれます。例えば巨大なわらじは「こんなに足の大きな大男が住んでいる」、作りかけのわらじや棧俵(米俵のふた)は「こんな道具も満足に作れない者しかいない(から疫病神は入ってくるな)」、さいころは「ばくち好きが多くてろくな地域じゃない」など、込められた意味も多様です。

あなたの周りでも、風景に溶け込むこれらの災いよけが守ってくれているかも。見かけた際は、平穏無事を願う人々の営みに思いをはせてみませんか。良い1年になりますように。

(監修: 県立房総のむら)



関尻大わらじ (提供: 富津市)

若者 保護者 教職員 対象 ワンストップ・オンライン相談

あなたの悩みを相談してみませんか?

学校・家庭の問題や心と体に関する事など、さまざまな相談に専門のカウンセラーが丁寧に対応します。顔や声を出さずにチャットで対話することもできます。パソコン・スマートフォンからお気軽にご利用ください。



千葉県子どもと親のサポートセンター マスコットキャラクター こさぼん

- ▶相談時間 平日9時～17時(1回40分)
- ▶相談方法 Zoomアプリを使用(通信費は自己負担)
- ▶予約方法 ホームページから

問 県子どもと親のサポートセンター ☎ 043-207-6034

子どもと親のサポートセンター 検索

「チーパス・スマイル」が LINEで利用できます!

子育て優待カード「チーパス」が、千葉県公式LINEアカウントで表示できるようになりました。

また、専用ウェブサイト「チーパス・スマイル」では、チーパスを利用できるお店や、結婚・子育て支援などの情報を掲載しています。この機会にぜひご登録ください。

※アプリ版「チーパス・スマイル」は3月末でサービスを終了します。



問 県子育て支援課 ☎ 043-223-2589 千葉県公式LINEはこちら

# 県民ひろば

**対**対象 **日**日時・期間 **会**会場 **内**内容 **休**休館日 **定**定員 **申**申し込み方法  
**料**料金など **受**受付期間 **問**問い合わせ先・申込先  
 ◆県庁の宛先は、〒260-8667(住所記載不要)各担当課  
 ◆ファクスによるお問い合わせは県報道広報課まで FAX 043-227-0146

## 資格・試験

### 県任期付職員採用選考考査

**受験資格** 民間企業など(公的団体含む)において、道路、河川、港湾施設などの土木関係の設計、施工管理などの職務経験を7年以上有していること(令和6年12月末日現在)

#### 採用予定職種

土木(土木事務所勤務)15人

**日**▶第1次選考(書類)1月中旬

▶第2次選考(面接)1月下旬

**申**ちば電子申請サービス

※詳しくはホームページから受験案内をダウンロードの上、ご確認ください。

**受**1月10日(金)17時まで

**問**県人事課 ☎043-223-2029

人事課 千葉県 検索



### 保育士試験

**日**▶筆記試験4月19日(土)、20日(日)

▶実技試験6月29日(日)

**申**ホームページから。または「保育士試験受験申請の手引き」に同封の申請書を簡易書留で郵送

※手引きは問い合わせ先に請求

**料**12,700円(幼稚園教諭免許状所有者などで筆記試験・実技試験が全て免除になる場合は2,400円)

**受**1月29日(水)まで(消印有効)

**問**保育士試験事務センター

☎0120-4194-82

保育士試験 検索



### 測量士・測量士補試験

**日**5月18日(日)

**申**願書を郵送、または電子申請

※願書は国土地理院、(公社)日本測量協会、県用地課で配布

**料**測量士4,250円(電子申請4,200円)、測量士補2,850円(電子申請2,800円)

**受**1月6日(月)~30日(木)

※詳しくはホームページをご覧ください

かお問い合わせください。

**問**〒305-0811 茨城県つくば市北郷1番

国土地理院 ☎029-864-8214・8248

国土地理院 令和7年測量士試験 検索

### 自治医科大学医学部入学試験

全国の都道府県の共同出資により設立された大学です。同大学を卒業した医師は、県が指定する病院で一定期間勤務すると修学資金の返済が免除されます。

**日**第1次試験日

▶学力試験1月27日(月)

▶面接試験1月28日(火)(学力試験及第者のみ)

**会**ホテルプラザ菜の花(JR本千葉駅から徒歩3分)

**申**出願書類一式を問い合わせ先に書留速達または簡易書留速達で郵送

※募集要項・出願書類は問い合わせ先で配布

**受**1月6日(月)~21日(火)消印有効

※詳しくはホームページをご覧ください。

**問**〒260-8667(住所記載不要)

県健康福祉政策課

☎043-223-2605

自治医科大学 千葉県 検索



## 募集

### 県立農業大学校入学生・研修生

県内農業の担い手や指導者を目指す方、県内で野菜や切り花・鉢花生産などの新規就農を目指す方などを募集します。

①農学科・研究科入学生(B日程)

**対**高校卒業程度(農学科)

農業系短大卒業程度(研究科)

**試験日**2月13日(木)

**受**1月20日(月)~31日(金)

②農業研修科 研修生(前期)

**対**県内での就農希望者や既に就農している方

**内**研修開始時期:4月から

コース:基礎研修(3カ月)、専門研修(6カ

月)、部門別研修(12カ月)

**料**1カ月3,300円(教科書代など別途実費が必要)

**受**1月7日(火)~1月31日(金)

①・②共通

**申**願書などを問い合わせ先へ郵送または持参(郵送は消印有効、持参の場合は平日9時~17時)

※詳しくはホームページをご覧ください。

**問**県立農業大学校

☎0475-52-5121

千葉県立農業大学校 検索



☎0475-52-5140

千葉県 農業研修科 検索



## 講座・催し

### 文書館県史講座「伊能忠敬の房総測量」

歴史を知れば、ふるさと千葉への理解と愛着が深まります。

**日**2月26日(水)、27日(木)

13時30分~15時30分(各日同内容)

**定**各120人(申し込み多数抽選)

**申**第1・第2希望日、郵便番号、住所、氏名(ふりがな)、電話番号、返信用宛先を書いてEメールまたは往復はがき(170円)で郵送(1通につき1人)

**受**1月31日(金)まで(必着)

※詳しくはホームページをご覧ください。

**問**会 〒260-0013 千葉市中

中央区中央4-15-7 県文書館

☎043-227-7552

☎bunsyokan5@mz.pref.chiba.lg.jp

千葉県文書館 県史講座 検索



### 観光・宿泊業 求職セミナー・マッチングイベント

**対**千葉県の観光・宿泊業への就職に興味のある学生、転職希望者

**日**2月25日(火)10時30分~15時30分

**会**ホテルグリーンタワー幕張

(JR海浜幕張駅から徒歩3分)

**内**観光・宿泊業界の魅力紹介セミナー、県内観光・宿泊事業者とのマッチング

**定**100人(先着順)

**申**ホームページから

**受**1月8日(水)~2月21日(金)

**問**県観光政策課

☎043-223-3493

千葉県 観光宿泊業 セミナー 検索



### 合同企業説明会~就職氷河期世代の方の就職を応援~

**対**就職氷河期世代(おおむね35歳~50歳)で非正規雇用・求職中の方 など

**日**2月15日(土)13時30分~16時30分

**会**モリシアホール(JR津田沼駅から徒歩4分)

**申**ホームページから

**問**35歳からの正社員チャレンジスクエア(平日9時~17時、第1・3・5土曜日10時~17時)

☎043-245-9431

チャレンジスクエア 千葉県 検索



### バス運転手専門の合同就職説明会&運転体験会

今、地域で必要とされているバス運転手の就職イベントを開催します。参加費無料、未経験者も大歓迎です。

**日**会内 ①2月1日(土)11時30分~16時30分

サンライズビル東京(JR総武本線馬喰町駅から徒歩3分)

就職相談ブース・ドライブシミュレーター体験 など

②3月15日(土)11時~16時

幕張メッセ国際展示場(JR海浜幕張駅から徒歩5分)

就職相談ブース・バス運転体験 など

※詳しくはホームページをご覧ください。

**申**ホームページから

**問**県交通計画課

☎043-223-2063

千葉県 バス会社就職説明会 検索



### ちば起業家大交流会

千葉県最大級の起業家応援イベントを開催します。

**対**起業に興味のある方、起業して間もない方、起業家を応援したい方、ビジネス上の連携を求める方 など

**日**1月20日(月)10時~16時

**会**幕張メッセ国際会議場(JR海浜幕張駅から徒歩5分)

**内**CHIBAビジコン2024最終審査・表彰式、先輩経営者たちによるビジョンプレゼンテーション、起業支援セミナー など

**申**ホームページから事前登録または会場当日登録

**問**県経営支援課

☎043-223-2712

ちば起業家大交流会 検索



### 千葉県廃棄物適正処理推進大会

循環型社会を実現するために、環境問題について一緒に考えてみませんか。

お気軽にご参加ください。

日 1月16日(木) 13時30分～16時

会 千葉県教育会館 (JR本千葉駅から徒歩12分)

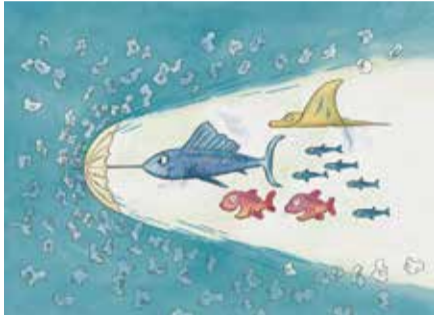
内 ▶ 講演「ユーモアイラストで考える環境問題～地球の言葉を楽しく伝えるアイデア～」講師：本田亮さん(環境マンガ家)

▶ 功労者表彰式典

定 100人(当日先着順)

問 県循環型社会推進課

☎ 043-223-2649



本田亮(今日もプラスチックレイン)

### 宮内庁新浜鴨場見学会

対 県内在住で、公共交通機関で会場までお越しいただける方

日 3月4日(火) 第1回(午前):10時～、第2回(午後):14時～

会 宮内庁新浜鴨場(東京メトロ東西線行徳駅から徒歩15分)現地集合・解散

定 各回30人(申し込み多数抽選)

申 はがき(85円)に、①午前・午後いずれかの希望②参加希望者全員の郵便番号・住所・氏名(ふりがな、代表者に○印)・年齢③代表者の連絡先(平日・日中に連絡が可能な電話番号)を書いて郵送

※1通につき2人まで

受 1月27日(月)まで(消印有効)

※抽選結果は当選者のみ代表者宛て2月18日(火)までに郵送および電話でお知らせします。

※記入漏れがある申し込みや同じ方による複数の申し込みは無効となります。

※参加者の追加・変更、建物内の撮影はできません。参加者名簿は宮内庁に提出します。

問 〒260-8667(住所記載不要)

県自然保護課

☎ 043-223-2971

鴨場見学会 千葉県 検索

### 県民公開講座 「がんになってもパパママに」

がんと診断されたとき、がん治療だけでなく将来パパやママになるために、今できること、知っておいてほしいことについて専門家などがお話しします。

日 2月1日(土) 13時～15時30分

会 京成ホテルミラマレ(京成千葉中央駅直結)(オンライン同時開催)

内 専門家の講演、がん経験者の体験談

定 会場70人程度(先着順)

申 ホームページから

問 千葉県がん・生殖医療ネットワークCOFNET

☎ 043-226-2749

千葉県がん生殖医療ネットワーク 検索

### 千葉県てんかん支援拠点病院 市民公開講座

「てんかんとともに生活するために」をテーマに開催します。

日 2月15日(土) 14時～15時40分

会 ベリエホールRoomB(JR千葉駅直結)(オンライン同時開催)

定 会場70人(先着順)

申 ホームページから

受 2月14日(金)まで

問 県循環器病センター(千葉県てんかん支援拠点病院)

☎ 0436-88-3111

千葉県循環器病センター 市民公開講座 検索

### 防災研修センター実施講座

さまざまな無料の防災講座を開催しています。地域やご家庭の防災活動の参考に、ぜひ受講ください。

▶ 避難所開設・運営講座

対 県民・自主防災組織

日 1月25日(土) 13時～16時30分

会 公津の杜コミュニティセンター(成田市公津の杜4-8)

▶ 地域防災力向上セミナー【スキルアップ編】

対 県民・自主防災組織

日 2月1日(土) 10時～12時

会 県防災研修センター(市原市菊間783-1)

※詳しくはホームページをご覧ください。

問 県防災研修センター

☎ 0436-63-5438

防災研修センター 千葉県 検索

## お知らせ

### 防災とボランティア週間

1995(平成7)年1月に発生した阪神・淡路大震災を契機に、毎年1月15日～21日を「防災とボランティア週間」、1月17日を「防災とボランティアの日」とすることが定められました。

千葉県に被害をもたらした令和5年台風第13号による大雨災害や令和6年能登半島地震の際にも、ボランティア活動は大きな役割を果たしています。

みなさんも、この機会にボランティアについて考えてみましょう。

問 県危機管理政策課

☎ 043-223-3402

防災ボランティア 内閣府 検索



### あなたの住まい 耐震性は大丈夫ですか

令和6年能登半島地震を含めた過去の地震の被害から見ると、1981(昭和56)年5月31日以前に建築された住宅は、特に耐震性が不足している可能性があります。

大規模な地震から皆さんの命や財産を守るため、耐震診断や耐震改修工事を行いましょう。

お住まいの市町村に補助金がある場合がありますので、詳しくは市町村または県のホームページをご確認ください。

問 県建築指導課

☎ 043-223-3186

住まいの耐震化 千葉県 検索

### 2025年農林業センサスを実施します

今後の農林業の政策に役立てるために5年ごとに実施される極めて大切な調査です。調査員が農林業関係者の皆さまを訪問します。調査票に2月1日現在の農林業の経営状況などの記入をお願いしますので、ご回答をお願いします。



問 県統計課

☎ 043-223-2220

千葉県 2025 農林業 検索

### 千葉県外国人活躍・多文化共生推進プランを策定しました

言語や文化、習慣などが異なる外国人県民を含めすべての県民が地域社会の一員として助け合い、誰もが活躍し、安心して暮らせる千葉県づくりを目指すプランです。詳しくはホームページをご覧ください。

問 県国際課 ☎ 043-223-2941

千葉県 外国人活躍 多文化共生 検索

### 新成人の皆さんへ ～消費者トラブルに気を付けましょう～

18歳の誕生日を迎えると大人の仲間入り。親の同意なく一人で契約を結ぶようになります。

契約は法的な拘束力を伴う約束です。一度成立すると、原則として一方の都合だけでやめることはできません。

インターネットにはさまざまな情報や広告があふれていますが、うまい話は決してうみにしないでください。成年になったばかりの若者を狙う悪質な業者も少なくありません。よく考えて、少しでも不安があったらその場では契約しないようにしましょう。

おかしいと思ったら、一人で悩まずに消費生活相談窓口などにご相談ください。

問 消費者ホットライン ☎(局番なし)188(最寄りの消費生活相談窓口につながります)

県消費者センター ☎047-434-0999

### 未来をつなぐ 新湾岸道路プロジェクト

新湾岸道路の計画を具体化するため地域の皆さまへの情報発信を行い意見を伺っています。

▶ オープンハウス(パネル展示を使った対話形式の説明会)

千葉市、市川市、船橋市、習志野市、市原市、浦安市の市役所や商業施設などで順次行っています。

▶ インターネットアンケート

調査期間 2月28日(金)まで

※アンケートは、オープンハウスでも実施しています。詳細な日程や開催場所は、新湾岸道路ポータルサイトでご確認ください。

問 国土交通省千葉国道事務所

☎ 043-287-0314

新湾岸道路ポータルサイト 検索

# チーバくんの今日はどこ行く?



## ① JA西印旛農産物直売所やおばあく(白井市)

梨で有名な白井市ですが、冬は自然薯が特産。自然薯は大和芋や長芋などよりも粘りが強く、高血圧予防や美肌に効果があるといわれています。「しろいの自然薯」は、畑にパイプを埋め、その中で栽培するので、山に自生するものよりも真っすぐで形が美しいのが特徴です。

直売所「やおばあく」では贈答用の箱入りや、便利な切り芋で自然薯を販売。他にも地元産のネギや白菜など、新鮮でおいしい旬の食材が手に入ります。白井の冬の味覚を堪能してみませんか。

地域情報サイト「しろいまっち」で自然薯レシピを公開中



**営業時間** 10時～17時

**定休日** 月曜日(祝日の場合は翌平日)、1月1日～6日

**交通** 北総線白井駅から徒歩30分。東関東自動車道「千葉北IC」から車で35分(無料駐車場35台)

**問** JA西印旛農産物直売所やおばあく ☎047-498-2007



## ② 銚子ちぢみ伝統工芸館(銚子市)

「銚子ちぢみ」は江戸時代に銚子漁港の漁師の妻たちが、漁の安全と豊漁を祈って作ったのが始まりとされる伝統織物で、その技術は千葉県無形文化財に指定されています。「しば」という縮みがあり、丈夫でさらっとした肌触りが特徴です。

伝統工芸館では、ハンカチなどの小物から着物まで、さまざまな製品を展示販売。また、ちぢみのハンカチを使った藍染め体験も行っています。銚子の伝統の技に触れてみませんか。

**開館時間** 土～月曜日9時～16時(12時～13時は休憩)

**休館日** 火～金曜日、12月26日～1月3日

**交通** JR松岸駅から徒歩5分。東関東自動車道「佐原香取IC」から車で55分(無料駐車場10台)

**入館料** 無料(藍染め体験は3,000円。ゴム手袋、エプロンなどを持参してください。)

**問** 銚子ちぢみ伝統工芸館

☎0479-22-2103

銚子ちぢみ伝統工芸館 検索



県立安房高等学校  
「学問って面白い!」

## 現役京都大生との連携

安房高校では、1年生の希望者を対象に、現役の京都大生が運営する学習塾と連携した授業「白熱教室」を開催しています。授業では、身近な疑問を一人一人の「問い」として設定し、その解決方法について大学生とオンラインで意見を交換。「大学での学問」や「研究活動」がどのようなものかを体験し、学ぶ心に火を付けています。

## そんな視点もあったんだ!

高木さん(1年)の問いは「和服の色や形がどのように確立したのか」です。「呉服屋さんで聞き取りをしたらどう?」などの意見が出る中、大学生が「作りやすさが関係しているかも」と被服学の視点を教えてくれました。他にも、石井さんの「K-POPはなぜ世界で人気があるのか」、石塚さんの「安房高校にはなぜ軽音楽部でなくギター部があるのか」などの問いについて、経済学やマーケティング、教育学などの視点からアドバイスをもらいました。



生徒たちに感想を聞くと「新しい視点を知ることができた」「受験勉強は大変だけど、大学での学問は楽しそう」とのこと。身近な疑問と学問のつながりや、世界の見え方が変わる瞬間の喜びを感じられたようでした。これからも、憧れの大学生と交流しながら、学びへの理解を深めていきます。

安房高等学校(館山市)

1901(明治34)年に旧制中学校として創立。特別進学クラスを設置するなど、生徒の進路希望を支援しています。白熱教室の実施に当たり、学校が独自のプラン実現に向け寄付を募集する「千葉県県立学校チャレンジ応援基金」を活用しました。

**問** 県立安房高等学校 ☎0470-22-0130 安房高校 検索



## 旬のレシピ ちばの味

vol.227

### ハウレンソウのマフィン

(約200kcal 脂質12.1g 食塩相当量0.5g) ※6個の場合1個分



**材料** 直径約6センチのマフィン型5～6個分

ハウレンソウ	4株(150g)	牛乳	60cc
ベーコン	50g	米粉(製菓用)	100g
お好みのチーズ	60g	A ベーキングパウダー	小さじ1
無塩バター	50g	塩	小さじ1/5
砂糖	20g	※材料は常温にしておく	
溶き卵	1個分	※オーブンを180度に予熱しておく	

### 【作り方】

- ①ハウレンソウはゆでて水にさらす。水気をしっかり絞り、長さ2センチに切る。ベーコン・チーズは1センチ弱の細切りにする。
- ②Aを合わせてふるっておく。
- ③ボウルにバターを入れ、泡立て器で白くなるまで混ぜる。砂糖を入れてさらに混ぜ、溶き卵・牛乳・Aを順番に少しずつ加えて分離しないように手早く混ぜる。
- ④③のボウルに①の材料を加え、ゴムべらで切るようにさっくり混ぜる。
- ⑤④を型に均等に分けて入れ、予熱したオーブンで20分焼く。竹串を刺して生地が付かなければ焼き上がり。焼き時間が足りない場合は2～3分ずつ様子を見ながら追加で焼く。

### 【コツ】

米粉を薄力粉にしてもおいしく作れます。

### ハウレンソウの豆知識

千葉県産のハウレンソウは1月～2月が旬です。葉が鮮やかな緑色で大きく厚みがあるものを選びましょう。

**問** 県報道広報課 ☎043-223-2241 (調理協力・千葉伝統郷土料理研究会)

## クイズ&プレゼント

丸部分の文字を組み合わせて、答えになる言葉をつくってください。

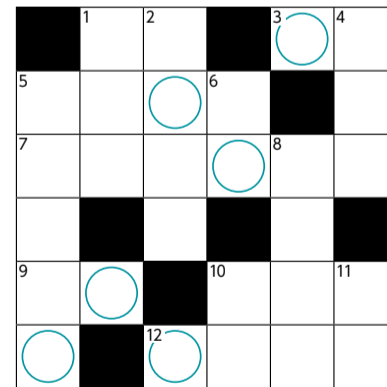
### 【ヨコのカギ】

- ①今日の次の日
- ③刻々と変動する物の値段
- ⑤春はセリ・ナズナなど食用、秋はハギ・ススキなど観賞用
- ⑦服などで表と裏の両方を使えるようになっていること
- ⑨自然界からとれる食物「海の〇〇」「山の〇〇」
- ⑩優れている能力、特性、資質
- ⑫予想していない時に、急に何かをされること

### 【タテのカギ】

- ①あまり知られていない観光地やスポット
- ②学校を英語で言うと?
- ④こどもの頃はオタマジャクシ
- ⑤千葉県屈指の初詣の名所「〇〇〇〇新勝寺」

ヒント=巡ると幸福を授かるといわれています。



- ⑥牛肉の赤身部分に網目のように細かく入った脂肪
- ⑧手先を使った細かい作業が苦手で、うまくできない様子
- ⑩2つそろって1組になっていること
- ⑪人・車などが通る所

**締め切り** 1月15日(水)必着 ※投函はお早めに

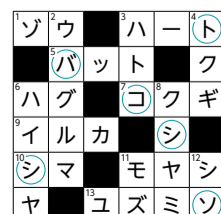
**応募方法** 県ホームページ「ちば県民だよりクイズ応募ページ」からご応募いただくか、はがき(85円)に、①答え②郵便番号③住所④氏名⑤年齢⑥「ちば県民だより」への意見・感想を全て必ず書いて、〒260-8667(住所記載不要)県報道広報課クイズ係へ(応募は1人1通まで)。正解者の中から抽選で50人に「特製クオカード」を贈呈。いただいたご意見などは、今後の編集の参考にさせていただきます。

※当選者の発表は発送をもって代えさせていただきます。いただいた個人情報は、賞品の発送のみに使用します。



応募ページ

12月号の正解  
トシコシソバ



正解者は4,909人でした。