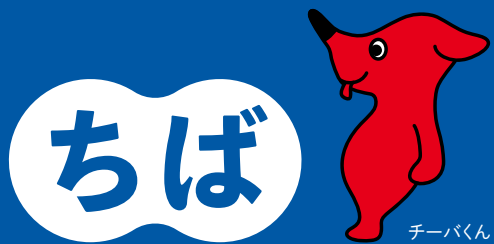


2024
令和6年
6月号

No.555



県民 だより

毎月5日発行（1月のみ1日発行）

目次

- ・千葉の魅力を100年先まで 2面
- ・知っていますか？
外来の水生植物の脅威 3面
- ・アツい夏がやってくる！
頑張れ日本代表！ほか 4～5面
- ・県民ひろば 6～7面
- ・どこ行く？/旬のレシピ/
ちばの星/クイズ&プレゼント 8面

千葉県庁

代表電話 043-223-2110

ホームページ <https://www.pref.chiba.lg.jp>

編集・発行/千葉県総合企画部報道広報課
〒260-8667 千葉市中央区市場町1番1号

☎043-223-2241 FAX 043-227-0146

県人口 6,278,690人(対前月比8,220人増)

男3,109,355人/女3,169,335人

世帯数 2,901,791世帯(対前月比12,023世帯増)

[令和6年5月1日現在]

掲載の情報は5月24日(金)時点のものです。



ちば県民だより
ホームページ、
マチイロ



千葉県広報X



千葉県公式
LINE



千葉県防災X
マチイロ

6/15(土)

「九十九里浜ビーチクリーン
&手つなぎ」
当日の交通規制について



6時から15時まで、九十九里有料道路
(一宮～片貝)は全線通行止めとなります。
皆さまのご協力をお願いいたします。



千葉県 150周年 フィナーレ 検索



150年のその先へ 6月15日は「県民の日」

知事 メッセージ 県民の皆さまへ

日本は世界有数のヨウ素資源大国で、特に千葉県は世界中で利用されているヨウ素の約4分の1を生産している「資源県」であることをご存じでしょうか？

ヨウ素は「ヨード」とも呼ばれ、けがをすると傷に染みる消毒薬として記憶にある方もいらっしゃるかもしれませんが。医薬品・工業品に使用されるほか、人が成長するためにも不可欠な栄養素です。甲状腺ホルモンの成分として必須のものであり、欠乏により、乳幼児期・小児期では身体および知能発達障がいを生ずることが知られています。

千葉県には豊富な天然ガス資源(可採埋蔵量：3685億m)があり、併せてヨウ素も産出され、千葉県の産出量は日本の約8割、世界シェアでは約4分の1を占めています。

世界ではヨウ素欠乏症に苦しむ国も多く、日本ヨウ素工業会・京葉天然ガス協議会・(公財)成長科学協会と連携し、そうした国々へのヨウ素の贈呈を国際協力の一環として実施しています。

今年2月にはマダガスカル共和国に5回目の贈呈を行

いました。現地で製塩業者に配布され、塩にヨウ素が添加された後、住民の方に提供されるとのことで、マダガスカル共和国の国民のヨウ素添加塩の利用率は大幅に向上していると聞いています。



マダガスカル共和国へのヨウ素贈呈式(2月8日)

また、ヨウ素は今注目を集めているペロブスカイト太陽電池の主要な原料でもあります。現在主流となっているシリコン系太陽電池と比べ、薄くて軽く、さらに折り曲げて設置することができ、これまで設置できなかった場所や曲面の部分にも設置することができます。

千葉から産出された資源が、世界中の未来を変える、そんな日が来るかもしれません。

千葉県知事 熊谷俊人

千葉の魅力をも100年先まで

6月15日は「県民の日」

問 県文化振興課

☎043-223-3945 FAX043-224-2851

県民の日とは

「県民が、郷土を知り、ふるさとを愛する心をはぐくみ、共に次代に誇りうる、より豊かな千葉県を築くことを期する日」として、県の人口が500万人を突破したことを記念して、1984(昭和59)年に制定されました。

「6月15日」という日には、1873(明治6)年6月15日に「木更津県」と「印旛県」が合併して「千葉県」が誕生したことに由来しています。(5面「千葉のコレ知ってる?」もご覧ください。)

さまざまな施設が
無料開放・割引されます!

6月15日(土)を中心に、県立博物館・美術館をはじめ、県内各地の文化施設が無料開放されるほか、公営・民間のさまざまな施設で割引やイベント、プレゼントなどのお得なサービスが受けられます。

ちば150周年記念事業パートナー 検索



多様な魅力「千の波」を有する 千葉の海

千葉県は首都圏にありながら、三方を海に囲まれているという特徴を持っています。長い海岸線、切り立った断崖絶壁や美しい砂浜、波の静かな入り江など、地域によってさまざまな表情を持つ房総半島。海の恵みがもたらす水産物・食文化や、海に関わりのある文化芸術など、多様な魅力にあふれています。



興津海水浴場

ちば海の魅力ポータルサイト 検索



知ってる?千葉のシンボルなど

県章・県旗

県章は片仮名の「チ」と「ハ」を図案化したもの。県旗は、地は希望と発展を表す空色で、中央になのはなの薄黄色で縁取った県章が描かれています。



千葉県マスコットキャラクター 「チーバくん」

千葉県に住む不思議ないきもの。横から見た姿が千葉県の形をしています。



県の花 「なのはな」



県民鳥 「ホオジロ」



県の魚 「タイ」



県の木 「マキ」



千葉の海ブランドデザイン ロゴマーク

海からの恵みを象徴する「魚」と、千葉の豊かさを表す「干」、海と人とをつなぐ「波」をモチーフに千葉県の形をデザインし、「千の波を有する県」という意味を含めた「千波県」と合わせて千葉の海の多様な魅力を表現しています。



千葉の海・大使

海の環境や資源など、海洋関係の分野に幅広い知識を持つ「さかなクン」が、千葉県の海を取り巻く現状や課題などについて県民が学び・考え・行動するためのきっかけづくりや、千葉の海の魅力発信をしていきます。



千葉県誕生150周年記念事業 ファイナーイベント

当日参加可能!!

参加無料!!

問 (公財)千葉県文化振興財団

☎043-222-0077

千葉県 150周年 ファイナーレ 検索



九十九里浜ビーチクリーン&手つなぎ ～チーバくんのせなかピカピカ大作戦～

普段は歩くことのできない九十九里有料道路でギネス世界記録®「手首をつないだ人の最も長い列」の記録更新に挑戦します。(現在の最高記録4,222人)皆さんの力が必要です!当日参加もお待ちしております。

また、九十九里浜ではビーチクリーンを行い、参加者全員で人文字を作成します。

開催日 6月15日(土)

時間 9時～13時

会場 九十九里有料道路(白里IC付近～片貝)、
九十九里浜(片貝海岸、本須賀海岸、屋形海岸)

※ JR大網駅、東金駅、成東駅、横芝駅から無料シャトルバスを運行します。



OFFICIAL
CHALLENGE

漁船パレード、物産販売など

大漁旗を掲げた漁船約30隻が、勝浦湾内をパレード!チーバくんの作者 坂崎千春さんがデザインした、千葉県誕生150周年記念の特別な大漁旗も掲げられます。

また、和太鼓の演奏や、地元の物産品販売ブースも出店します。

開催日 6月15日(土)

時間 14時～16時

会場 勝浦湾、三日月シーパークホテル勝浦
第2駐車場(JR勝浦駅から徒歩7分)



グランドファイナーレ 記念事業を振り返り、千葉県の多様な文化や食などの魅力に触れられる参加・体験型イベントがめじろ押し!

開催日 6月16日(日)

会場 勝浦市芸術文化交流センター Kuste (JR勝浦駅から徒歩20分)

※ JR勝浦駅から無料シャトルバスを運行します。

■ホール 13時～16時

第1部	万祝フェスタ 房総の海を象徴する祝い着「万祝」の歴史や技、魅力について語るトークイベントです。
第2部	絵はがきコンクール表彰式 県内の小中高生を対象に、「千葉県誕生150周年を機に再発見した、ミライ(未来)へ引き継ぎたい私たちの大好きな千葉」をテーマに募集した絵はがきコンクールの優秀作品を表彰します。 ダイバーシティ宣言 さまざまな方にご参加いただき、多様性を尊重した社会づくりに取り組むことを共同で宣言します。
第3部	ステージパフォーマンス 習志野市立習志野高校吹奏楽部による演奏を披露します。 グランドファイナーレ 動画やスライドで記念事業を振り返ります。

■屋外(駐車場) 10時～16時

- キッズダンス
- 鶴原の大名行列・みこし
- 千葉県ゆかりの選手によるブレイキンのパフォーマンス&体験イベント
- 和楽器集団切腹ピストルズによるパフォーマンス
- 勝浦市内漁協の女性部による地元海産物を使用した料理、千葉県ゆかりのグルメなどのキッチンカー
- 千葉の魅力発見コーナー(県や市町村の物販、体験ブースなど)
- 出張かつら朝市
- 県立博物館・美術館ワクワク体験コーナー(万祝や海をテーマにした、楽しくするためのワークショップ) など

●…ステージイベント など
●…ブース出展



アート体験コーナー
(レジナアート)



出張かつら朝市



「知っていますか？」

外来の水生植物の脅威

県内では、海外から持ち込まれた「外来水生植物」が、河川や湖沼などの水辺を中心に増殖しています。これらの植物は繁殖力や再生力が非常に強く、生態系の破壊や農林水産業への被害など、深刻な影響が出ています。

正しい知識を持ち、これ以上の増殖と被害拡大を防ぎましょう。

問 県自然保護課 生物多様性センター

☎043-265-3601 ☎043-265-3615



再生力が強い!

ナガエツルノゲイトウ

- 南アメリカ原産 ヒユ科 多年草
- ・水路、河川、池、水田などの水辺や農道、あぜ、畑、公園などの陸地に生育
- ・日当たりの良い水辺で大群落を形成
- ・葉・茎・根の断片から次々と再生
- ・茎は1メートル以上にも伸び、切れやすく水に浮いて水流で拡散
- ・4月から11月にかけて開花
- ・県北部、中部で確認



大きな浮島ようになったナガエツルノゲイトウ



繁殖力が強い!

オオバナミズキンバイ

- 南・北アメリカ原産 アカバナ科 多年草
- ・水中から陸上まで幅広い場所に生育
- ・葉・茎・根の断片、種子から次々と繁殖
- ・5月から11月にかけて開花
- ・印旛沼、手賀沼などで確認



各地で増殖中!

オオフサモ

- 南アメリカ原産 アリノトウグサ科 多年草
- ・水底に根を張り、葉や茎が水上に出る
- ・地下茎で繁殖し、密に繁茂する
- ・花は小さく目立たない
- ・県内全域で増殖中



じわじわ広がる!

ミズヒマワリ

- 中央・南アメリカ原産 キク科 多年草
- ・ちぎれた茎からも根を出して繁殖
- ・短期間で成長し、群落をつくる
- ・8月から10月にかけて開花
- ・県北部で増殖中

増殖するとどうなるの?

- ・**河川**で大量に繁茂し流出すると、流れを妨げ、**水害を引き起こす**恐れがあります。
- ・**湖沼**では水面を覆い、**航行の支障**となります。枯れると**水質を悪化**させます。
- ・**田畑**では**農作物の生育の妨げ**になります。
- ・**公園**など身近な場所でも在来種などの**さまざまな生き物に悪影響**を及ぼします。



あぜに繁茂するナガエツルノゲイトウ

水草を捨てないで!

小さな水草でも、自然界に持ち込むと爆発的に増えてしまうことがあります。

水槽や観賞用アクアリウムなどをお持ちの方は、新たな外来植物が拡散しないよう、**野外に捨てたり排水に流したりせず、ごみ袋などに密閉して処分**しましょう。



見つけたらどうしたらいいの?

Q どこに相談したら良いですか?

A 県生物多様性センターにご相談ください。

Q その場で引き抜いても問題はないですか?

A 絶対に抜き取ったり、剥ぎ取ったりしないでください。

葉・茎・根の断片が飛散・流出すると、そこから再生し増殖するため、除去の方法を誤るとかえって広がってしまいます。ホームページでは、除去する場合の方法や注意点などを紹介するリーフレットも掲載しています。

✗ 抜き取り ✗ 剥ぎ取り ✗ 刈り払い

⚠ 根は、除去が難しいので注意

発見情報は「**いのちの**生命のにぎわい調査団」ホームページへ!

調査団はみなさんが調査団の一員になって活動する県民参加型の生物調査事業です。ナガエツルノゲイトウなど注意が必要な外来種も含め、さまざまな生物の分布情報を集めて保全・防除などの対策に役立っています。

調査団員になって生物の情報をお知らせください。

千葉県 生命のにぎわい調査団 検索



千葉県生物多様性センター 刊行物 検索



パリ2024オリンピック・パラリンピック アツい夏がやってくる！ 頑張れ日本代表！

いよいよパリオリンピック・パラリンピックが開催されます。
千葉県ゆかりの選手をみんなで応援しましょう！

県ゆかりの選手に関する競技結果を県ホームページで紹介予定です。



千葉県 競技スポーツ振興課 検索



日本ボッチャ協会提供

ボッチャ
廣瀬隆喜選手(君津市出身)



セントラルスポーツ株式会社提供

体操
橋本大輝選手(成田市出身)



全日本柔道連盟

柔道
角田夏実選手(八千代市出身)



PHOTO: ISA / Pablo Jimenez

サーフィン
稲葉玲王選手(長生郡一宮町出身)

大会期間

オリンピック 7月26日～8月11日

サッカー、7人制ラグビーは7月24日から
ハンドボール、アーチェリーは7月25日から

パラリンピック 8月28日～9月8日

問 県競技スポーツ振興課 ☎043-223-4104



注目! オリンピック新競技「ブレイキン」

アクロバティックな動きを取り入れたストリートダンスの一種で、ブレイクダンスともいわれます。

音楽に合わせて即興で踊り、創造性、個性、テクニック(技術)などを競います。さまざまな技を選手が自分でアレンジする独創性が見どころ!

◀ 県強化指定選手 小手川結翔さん(千葉市出身)

6月4日～10日は 歯と口の健康週間 「歯を見せて 笑える今を 未来にも」

100歳でもしっかりかめるお口を目指して、歯と口の健康を保ちましょう。

口腔ケアで口の健康アップ

- 歯ブラシだけでなく、デンタルフロスや歯間ブラシで歯と歯の間をお手入れしましょう。
- 舌や口の体操で、口周りの筋肉を動かしましょう。



県民の行動目標

県では、4月に「第3次千葉県歯・口腔保健計画」を策定しました。

- かかりつけ歯科医を持ち、定期的に歯科健診を受診しましょう。
- むし歯や歯周病を予防するために、正しい歯みがき習慣を身に付けましょう。



歯と口の健康づくりに関する世代ごとの行動目標は、こちらを参考にしてください。

千葉県 口腔保健計画 検索



問 県健康づくり支援課 ☎043-223-2671

～初めての就活から就職後のお悩みまで～ 「ジョブカフェちば」が、 あなたの「働く」を応援します!



おおむね30歳代までの方を対象に、就職活動や就職後の悩みなどに関する各種支援サービス(対面・オンライン)を提供しています。

「どんな仕事があるんだろう...」「転職した方がいいのかな...」という方をはじめ、応募書類のチェックや面接対策をご希望の方も、ぜひお気軽にご活用ください!

主な支援サービス

- ・ キャリアカウンセラーとの個別相談、模擬面接
- ・ 就職支援セミナー(自己PRの書き方、面接対策)
- ・ 企業との交流イベント・職場見学会
- ・ 求人情報の提供



問 ジョブカフェちば

(船橋市本町1-3-1 JR船橋駅前フェイスビル9階)

☎047-426-8471(平日9時～18時) ※17時受付終了

ジョブカフェちば 検索



Love Chiba あなたのラブちば教えて Season 13 キャンペーン

写真を投稿して千葉県特産品やチーバくんグッズを当てよう!

県内のお気に入りの風景や観光スポット、宿泊施設、グルメなどの写真を投稿すると、毎月20人に県特産品や非売品のチーバくんグッズなどが当たります。どなたでも何度でも応募できますので、奮ってご応募ください。

シーズン Season 13 スタート!

- ▶ 応募期間 令和7年3月31日(月)まで
- ▶ 応募方法 ラブちば公式サイト内専用フォームまたはInstagramで投稿



賞品の例



金目鯛漬魚の詰合わせ



千葉のチーズ

※賞品の写真はイメージです



シーズン12投稿写真

ラブちば公式サイト内の「ラブちば優待証」の画面をスマートフォンやタブレットで提示すると、県内約200カ所の観光施設やお店で、各種割引やプレゼントなどのサービスが受けられます。

「ラブちば優待証」で、お得に千葉の旅をお楽しみください。



問 (公社)千葉県観光物産協会 ☎043-225-9170

ラブちば 検索



皆さんの声を県政に

—第66回県政に関する世論調査の結果がまとまりました—

県では、県政推進の基礎資料とするため、世論調査を実施しています。調査結果は、県民の皆さんからいただいた貴重なご意見として、今後の県政に役立てていきます。

調査方法など

県内在住の18歳以上の個人3,000人を無作為に抽出し調査書を郵送。回答は郵送またはオンラインで受け付け。有効回収率は53.2%(回答者1,597人)でした。

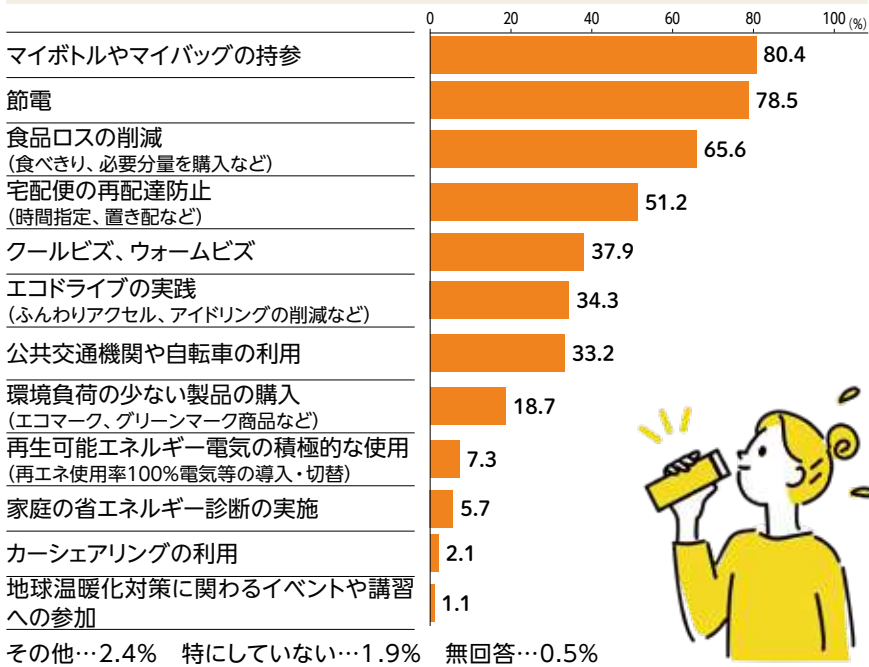
調査項目

「地球温暖化対策」「大規模地震に関する気象庁からの情報」「人権問題」「少子化対策」「障害者差別」「世論調査」の6項目

主な調査結果

●地球温暖化対策 省エネルギーや環境に配慮した行動について聞いたところ、80.4%の方が「マイボトルやマイバッグの持参」、78.5%の方が「節電」、65.6%の方が「食品ロスの削減(食べきり、必要分量を購入など)」と回答しました。

省エネルギーや環境に配慮した行動の有無(複数回答)



※調査結果は、ホームページに掲載しているほか、県庁本庁舎2階の県政情報コーナーや県各地域振興事務所、公立図書館でご覧になれます。



問 県報道広報課 ☎043-223-2246

千葉県世論調査 検索

千葉・県民文化祭「中央行事」出演者募集!

9月29日(日)に青葉の森公園芸術文化ホールで開催される千葉・県民文化祭に出演してみませんか。

舞台で行うことができる内容であれば、ジャンルは問いません。

◆対象 (団体)県内に活動拠点を置く団体

(個人)県内に在住または通勤・通学の方

◆審査方法 映像審査(3分程度)※出演時間は15分程度

◆応募方法 専用フォームまたは郵送

◆応募期限 7月1日(月)※郵送の場合は必着

応募条件や審査方法など、詳細はホームページをご覧ください。

問 (公財)千葉県文化振興財団 ☎043-222-0077

千葉・県民文化祭 出演者募集 検索



千葉のコレ知ってる?

1873

150th

2023

114 千葉県が生まれるまで

前身は3つの県

1871(明治4)年旧暦7月の廃藩置県により、房総(下総国・上総国・安房国)にあった藩などは26の県に。その後、同年旧暦11月に県の統廃合が行われ、印旛県・木更津県・新治県の3県となりました。

県庁所在地が当初は印旛郡佐倉に決まり、県名も郡名から取られた印旛県。ところが実際には佐倉に県庁は置かれず(支庁のみ設置)、現在の市川市本行徳での仮庁舎を経て、最終的には現在の流山市加に県庁が置かれました。

木更津県の県庁は現在の木更津市貝淵に設置。権令(現在の県知事に相当)の柴原和は、1873年2月からは印旛県の権令も兼務しました。

新治県の県庁は現在の茨城県土浦市に置かれました。



葛飾県印旛県史跡



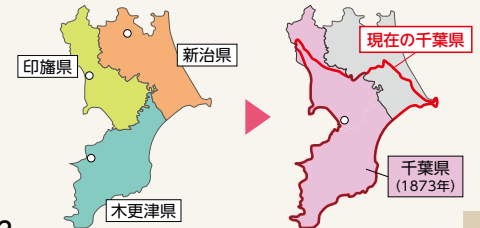
木更津県史跡

千葉県、ついに誕生!

1873年6月15日、印旛県と木更津県が合併して、千葉県が誕生。6月15日の県民の日は、この日に由来します。県庁は、印旛県庁と木更津県庁の間を取って、現在の千葉市中央区に置かれました。当時の人口は約103万人、町村の数は2,785もありました。(現在は約628万人、54市町村)

1875年には、旧印旛県・旧新治県の県域が再編され、ほぼ今の千葉県の形に。そして、昨年2023年に誕生150周年を迎えました。

問 県文書館 ☎043-227-7552



いつもの道路と違います!

雨の日の運転は注意して

守ってください!

雨の日には、タイヤが滑りやすくブレーキが効きづらいため、スリップ事故が発生しやすくなります。さらに、歩行者や周囲の様子が見えにくく、衝突事故も多数発生しています。



車に乗る人

- 速度を抑えて、車間距離を十分に取らしましょう
- 急ハンドル、急ブレーキはやめましょう
- 早めにライトを点灯しましょう

自転車に乗る人

- 傘差し運転はやめましょう
- 雨具を着ていてもヘルメットをかぶりましょう

歩行者

- 明るい色の服装や反射材を身に付けましょう

問 県警察本部交通総務課 ☎043-201-0110(代表)

県民ひろば

対象 **日時・期間** **会場** **内容** **休館日** **定員** **申し込み方法**
料金など **受付期間** **問い合わせ先**・申込先
 ◆県庁の宛先は、〒260-8667(住所記載不要)各担当課
 ◆ファクスによるお問い合わせは県報道広報課まで FAX 043-227-0146

資格・試験

令和6年度 第2回千葉県警察官採用試験

警察官A(男性・女性)

平成3年4月2日以降に生まれた方で、学校教育法に規定する大学(短期大学を除く)を卒業または卒業見込みの方

警察官B(男性・女性)

平成6年4月2日から平成19年4月1日までに生まれた方で、警察官Aの学歴に該当しない方

日 第1次試験：9月22日(日・祝)

申 インターネットから。または申込書を特定記録郵便で郵送もしくは持参

受 7月2日(火)～8月20日(火)

(インターネットは最終日17時まで、郵送は消印有効)

※採用予定人数など詳しくは千葉県警察ホームページをご覧ください。

問 〒260-8668千葉県中央区長洲1-9-1

県警察本部警務課

☎0120-764032

千葉県警察 採用 検索

毒物劇物取扱者試験

試験種別 一般毒物劇物取扱者試験、農業用品目毒物劇物取扱者試験、特定品目毒物劇物取扱者試験

日 8月1日(木)

会 TKPガーデンシティ千葉

(JR千葉みなと駅から徒歩11分)

申 ちば電子申請サービスから。または願書を簡易書留で郵送

※願書は6月24日(月)まで県内の各保健所または県業務課で配布しています。

受 6月10日(月)～24日(月)17時まで(郵送は消印有効)

問 県業務課

☎043-223-2618

毒物劇物取扱者試験 千葉県 検索



自衛官などの採用試験

試験区分 ①一般幹部候補生(大卒程度試験・院卒者試験)②歯科・薬剤科幹部候補生③一般曹候補生④自衛官候補生

対 各試験区分によって異なります。

日 ①②6月22日(土)③9月14日(土)～22日(日・祝)のうち、いずれか1日を受付時に指定④受付時に指定

申 願書を問い合わせ先が県内の各自衛官募集事務所へ持参もしくは郵送。または専用ホームページ(自衛官等インターネット応募サイト)から

※願書は問い合わせ先に請求。

受 ①②6月13日(木)まで(必着)③7月1日(月)～9月3日(火)(必着)④年間を通じて受け付けています。

問 〒263-0021 千葉県稲毛区轟町1-1-17 防衛省自衛隊千葉地方協力本部 ☎043-251-7151

自衛隊 千葉 検索



募集

明るい選挙啓発ポスター・標語

対 県内在住または在学の小・中・高校生

内 ▶ポスター：テーマ「明るい選挙を呼びかけるもの」画用紙の四つ切り、八つ切りまたはそれに準じる大きさ

▶標語：テーマ「きれいな選挙の推進または棄権防止の呼びかけを表すもの」字数は20字以内

申 ポスターは裏面右下に、標語は作品の左横に、①お住まいの市町村名②学校名③学年④氏名(ふりがな)を書いて提出

提出先 在籍する学校のある市町村(県外に通学している場合はお住まいの市町村)の選挙管理委員会

受 9月6日(金)まで(必着)

問 県選挙管理委員会

☎043-223-2142

千葉県 選挙啓発ポスター 標語 検索



せんぎょ君



ちばコラボ大賞(千葉県知事賞)

県内には、市民活動団体や地縁団体、企業、学校、行政機関などが連携し、地域の課題解決に貢献している事例が数多くあります。その中から、他の団体のモデルとなる優れた連携事例を「ちばコラボ大賞」として表彰します。

審査方法 県事務局による1次審査および審査委員による2次審査

※審査に当たり、現地調査、ヒアリングなどにご協力いただく場合があります。

申 応募用紙を郵送、持参もしくはEメール。または、ちば電子申請サービスから

※詳しくはホームページをご確認ください。

受 8月1日(木)まで

問 県県民生活課

☎043-223-4133

ちばコラボ大賞 検索



県営住宅の入居者

対 原則として同居親族があり、一定の収入以下の世帯で、県内に住民登録している方

申 所定の申込用紙に記入し郵送

※申込用紙は市役所・町村役場、県各地域振興事務所、県各保健所(健康福祉センター)、住まい情報プラザ、県立中央図書館などで6月下旬から配布します。

※菊間(市原市)・葦波(袖ヶ浦市)県営住宅および薬圃台地域特別賃貸住宅(船橋市)は常時募集を行っております。

受 7月1日(月)～15日(月・祝)消印有効

問 〒260-0016 千葉県中央区栄町1-16

千葉県住宅供給公社

☎043-222-9200

千葉県営住宅 空家募集 検索



奨学のための給付金

生活保護(生業扶助)受給世帯や令和6年度道府県民税所得割および市町村民税所得割が非課税の世帯などを対象に、返還の必要のない「奨学のための給付金」を支給します。また、家計が急変し収入が非課税相当に落ち込んだ世帯も対象となります。

対 保護者が県内在住の高校生など

受 7月1日(月)から

問 (県内学校の方)在籍校

(県外公立学校の方)県教育庁財務課

☎043-223-4027

(県外私立学校の方)県学事課

☎043-223-2155

講座・催し

全国の貴重な出土品が集結！「発掘された日本列島2024」

近年注目を集めた全国の出土品約560点が集結する展覧会。千葉県の古代の歴史をひもとく貴重な資料「半円方格帯神獣鏡」は必見!



日 6月8日(土)～7月15日(月・祝)

料 一般600円、高校・大学生300円、中学生以下・65歳以上・障害者手帳をお持ちの方とその介護者1人無料(6月15日(土)の県民の日はどなたでも無料)

会 問 県立中央博物館(千葉市中央区青葉町955-2)

☎043-265-3111

千葉県 中央博物館 検索



社会人のための学び直しセミナー(リカレント講座)

キャリアを見つめ、新しい学び・新しい世界に一步踏み出すためのリカレント講座を開催します。誰だって、いつだって、学び直す(学び始める)ことはできる!!

日 ①7月17日(水)19時～伝え方×ビジネス②8月8日(木)19時～生成AI×リカレント教育③8月28日(水)

13時～ウェルビーイング×

対話

※9月以降のテーマや申し込み方法など、詳しくはホームページをご覧ください。

会 オンライン(Zoom)

問 学びの総合窓口(さわやかちば県民プラザ内)☎04-7140-8616

学びの総合窓口 千葉県 検索



私立幼稚園・認定こども園就職説明会

日 ①7月7日(日)10時～12時30分、14時～16時30分

②8月11日(日・祝)10時～12時30分

③10月13日(日)10時～12時30分、14時～16時30分(予定)

会 ①③ペリエホール(JR千葉駅直結)、

②アパホテル&リゾート東京ベイ幕張ホール2階(JR海浜幕張駅から徒歩7分)

内 約100園の幼稚園・認定こども園の先生方からじっくりお話を聞くことができます。(事前申し込み不要)

問 (一社)全千葉県私立幼稚園連合会

☎043-242-5791

全千葉県私立幼稚園連合会 検索

ROCK IN JAPAN FESTIVAL 2024関連イベント

①オーディションの観覧

オープニングアクト出演者が決まる最終公開オーディションを観覧できます。

日 7月15日(月・祝) 15時～

会 青葉の森公園芸術文化ホール (京成線千葉寺駅から徒歩15分)

定 800人(申し込み多数抽選)

申 右の二次元コードから

受 7月8日(月) 17時まで



②バックヤードツアー

会場や舞台裏を見学し、音楽フェスを裏で支える仕事を体感できます。

対 県内在住または在学の高校生

日 現在調整中(8月7日(水)または8日(木) 15時～) 日時は7月上旬に確定予定

会 千葉市蘇我スポーツ公園 (JR蘇我駅から徒歩8分)

定 60人(申し込み多数抽選)

申 右の二次元コードから

受 7月1日(月) 17時まで



①②共通

問 県文化振興課 ☎ 043-223-3945

ロッキン オーディション 検索

お知らせ

子どもの車内放置は絶対禁止

暑い時季を迎えると、毎年のように車内に放置された子どもが熱中症で亡くなるという大変痛ましい事故が起きています。エアコンが止まると、短時間で熱中症指数は「危険」レベルまで一気に達し大変危険です。また、子どもを車内に置き去りにすることは児童虐待(ネグレクト)に当たります。絶対にしないでください。

子どもが車内に放置されている状況を発見した場合には、すぐに近くの警察や県児童相談所への通報をお願いします。

問 県児童家庭課 ☎ 043-223-2357

中小企業に役立つ情報をお届けします!

県公式フェイスブックでは、中小企業の皆さまや起業をお考えの方へ、補助金などの助成制度、各種セミナー・イベントのご案内を随時発信しています。ぜひご覧ください。

問 県経済政策課

☎ 043-223-2703

ちば中小企業元気ナビ 検索



動物は正しく飼いましょう

6月は「動物の正しい飼い方推進月間」です。次のことに注意して、動物を正しく飼いましょう。

▶ 動物には迷子札やマイクロチップを着けるなど、災害時などに離れてしまっても飼い主が分かるようにしましょう。

▶ 適正に飼うことができない子犬・子猫を増やさないために、不妊・去勢手術を受けさせましょう。

▶ やむを得ずどうしても飼えなくなった場合は、新しい飼い主を探してください。県各保健所・県動物愛護センターでは新しい飼い主探しをお手伝いします。

動物愛護や動物の正しい飼い方を広めるため、県動物愛護センターのロゴマークを作成しました。このロゴマークを活用した動画をYouTubeで配信していますので、ぜひご覧ください。



問 県動物愛護センター

本所

☎ 0476-93-5711

東葛飾支所

☎ 04-7191-0050

動物の正しい飼い方 千葉県 検索



温暖化対策などに取り組む中小企業を支援します!

県では、公害防止や温暖化対策などの環境保全の取り組みを行う県内中小企業者への融資を行っています。

融資対象事業 ゼロカーボン促進事業(再生可能エネルギーの利用促進、電気自動車の導入など)、環境保全事業(大気汚染防止、水質汚濁防止など)

融資金額 最大5000万円

融資期間 設備資金10年以内、運転資金7年以内

融資利率 借入期間に応じて年1.1～1.7%+保証料0.45～1.9%

※ゼロカーボン促進事業は、保証料の半額を補助します。

申 取扱金融機関での融資申し込みに先立ち、県による融資対象事業の認定が必要になります。詳しくはホームページをご確認ください。

問 県環境政策課

☎ 043-223-4135

環境保全資金 千葉県 検索



河川の映像や「洪水浸水想定区域」を確認しよう

県では、河川の状況を映像で確認できる「河川監視カメラ」を39河川53カ所に設置しています。映像は、河川の水位情報と一緒にホームページでリアルタイムに確認できます。

川の水位情報 検索



また、河川が氾濫した場合に、浸水が想定される範囲やその深さを「洪水浸水想定区域」として示しており、県ホームページや「ちば情報マップ」で公表しています。あらかじめお住まいの地域の浸水予想などを確認し、大雨や台風の際はスムーズに避難行動が取れるようにしておきましょう。

千葉県 洪水浸水想定区域 検索

ちば情報マップ 検索

問 県河川環境課 ☎ 043-223-3156

施設園芸農家の皆さまへ 農業共済のご案内

近年、台風や大雪、地震などの自然災害が多発し、多くの農業用ハウス(園芸施設)に被害が発生しています。

農業共済は、自然災害などで作物や園芸施設などに損害が生じた場合に共済金が支払われる公的な保険制度です。また、加入者の負担を軽減するため、共済掛け金の50%を国が負担します。

台風シーズンに備え、ハウスの点検や補修をするとともに、万が一の場合に備え、農業共済(園芸施設共済)に加入しましょう。

問 千葉県農業共済組合

(NOSAI千葉)

☎ 043-245-7449 NOSAI千葉 検索



知事・県議会議員の資産などの公開

県条例に基づき、令和6年度に作成された知事および県議会議員の資産などの報告書を公開します。

閲覧開始日 7月1日(月)

閲覧場所 ▶ 知事分：県審査情報課総合窓口(県庁南庁舎1階)

▶ 県議会議員分：県議会事務局総務課(県庁議会棟3階)

問 (知事分) 県秘書課

☎ 043-223-2017

(県議会議員分) 県議会事務局総務課

☎ 043-223-2525

6月は千葉県環境月間です

「もったいない」という言葉があるように、日本には昔から物を大切に、愛着を持って最後まで使い切る生活習慣がありました。

今、私たちの生活は大変便利になりましたが、一方で、廃棄物を大量に発生させ、地球温暖化などのさまざまな環境問題を引き起こしています。

限りある資源を守るためには、一層のごみの減量に取り組むことが必要です。一人一人が、環境に優しい生活「ちばエコスタイル」を始めましょう。

ちばエコスタイルとは?

ごみを減らすために、身の回りのできることを実践するライフスタイルのことです。ごみを減らすためにできることも人それぞれ。自分はどんなことができるのか?考えてみましょう。

問 県循環型社会推進課

☎ 043-223-2760

ちばエコスタイル 検索



お子さま自身からの相談受け付けています

① SNS相談ちば

専門のカウンセラーがLINEで相談に応じます。

日 火・木・日曜日 18時～22時

申 上の二次元コードから友だち追加

② ワンストップ・オンライン相談

Zoomを使って相談ができます。ビデオはオフでも大丈夫です。

日 月～金曜日 9時～17時

申 ホームページから事前予約

①②共通

対 県内在住または在学の小学4年生～18歳以下の方など

問 県子どもと親のサポートセンター

教育相談部 ☎ 043-207-6034

千葉県子どもと親のサポートセンター 検索



訂正とおわび

令和6年5月5日発行の5月号4面に掲載しました「県民の日地域行事」の記事に誤りがありました。

正しくは次のとおりです。訂正しておわびいたします。

●「安房」③おさひコンサートの日時(誤)6月16日(日)10時～16時(正)6月16日(日)13時～16時

チーバくんの今日はどこ行く?



① 浦安市交通公園 (浦安市)

子どもたちが楽しみながら交通ルールを身に付けられる公園です。自転車や一輪車のほか、バッテリーカー、大人と一緒に楽しむ大型四輪車など、さまざまな乗り物に乗ることができます。動物広場では、ポニーやモルモット、カピバラ、カンガルーにも会えてまるでミニ動物園のようです。



さまざまな乗り物で遊べる

屋内の体験学習施設も充実しており、雨の日も安心です。運動遊具を使って遊んだり、生物展示ホールで魚類・爬虫類・小動物の観察も楽しめます。



動物との触れ合いも

開園時間 9時～16時30分

休館日 月曜日(祝日の場合は翌日)・年末年始

場所 浦安市美浜2-15-1

交通 JR新浦安駅から徒歩8分。東京メトロ東西線浦安駅からバス「若潮公園」下車すぐ。無料駐車場あり(利用目安2時間まで)

※公共交通機関のご利用にご協力をお願いします。

問 浦安市交通公園 ☎047-351-4083



浦安市交通公園 検索 公式X ▶

② 木更津市郷土博物館 金のすず (木更津市)

市内の県指定史跡「金鈴塚古墳」の出土品を多く展示しています。金鈴塚古墳は6世紀後半に造られた前方後円墳で、博物館の名前の由来となった金色に輝く鈴や、装飾付大刀、装身具類などが発掘されました。



出土した金の鈴は国の重要文化財

他にも、掘り抜き井戸の工法「上総掘り」の用具や、かつて江戸湾内を航行した輸送船「五大力船」など、地域の発展に関する展示も見どころ。

古代から近現代の木更津の歴史を学んでみませんか。

開館時間 9時～17時(16時30分最終入館)

休館日 月曜日(祝日の場合は翌日)・年末年始

場所 木更津市太田2-16-2

交通 館山自動車道「木更津南IC」から車で10分(無料駐車場69台)。JR木更津駅から徒歩20分

入館料 無料(特別展は別途有料)

問 木更津市郷土博物館 金のすず ☎0438-23-0011



キラリ輝く★ちばの星

県立九十九里高等学校 生活デザインコース(服飾系)

夢や進路希望に合わせたコース制授業

九十九里高校は、生徒の多様な進路希望をかなえるためのコース制授業が充実しているのが特徴です。2年生から5つのコースに分かれ、共通の授業の他にコースごとの専門的な授業を受けることができます。



文化祭での作品展示

生活デザインコース(服飾系)では、服飾系専門科目について学び、浴衣やブラウス、手芸作品などの製作に取り組みます。

ブラウス作りに挑戦

4月中旬、3年生はブラウス製作の実習で「芯貼り」に挑戦。みんなで教科書の内容を復習し、アイロンの当て方など具体的な作業のコツを習得しました。



接着芯の貼り方を先生と確認

これまでも手芸や浴衣作りの技術を学んできた3年生。篠原さんは「授業で余った布を使って家でも小物作りを楽しんでいる」と言い、大橋さんは「将来、子どもができたなら何か作ってあげたい」と話してくれました。

また、学校生活について、大川さんは「生徒がみんな優しく、文化祭などの行事が楽しい」と話してくれました。先生とも距離が近く、日頃からよく気にかけてくれるそうです。

すてきな仲間や先生と一緒に、専門的な学びを通して新しい世界を広げていきます。

九十九里高等学校

コミュニティ・スクールとして、インターンシップや地域交流など家庭や地域と連携した学習を推進し、生徒の豊かな心の成長を目指しています。

専門コースは、生活デザインコース(服飾系)、同(食物系)、ビジネス基礎(情報系)、文系進学、理系進学の5つから進路希望に合わせて選択できます。

問 県立九十九里高等学校 ☎0475-76-2256 九十九里高校 検索



旬のレシピ
ちばの味
vol.220

ビワのコンポートゼリー

(1人分/約90kcal 脂質2.1g 食塩相当量0.0g)

材料 2人分

●ビワのコンポート		●ゼリー	
ビワ	4~6個	粉ゼラチン	5g
水	300cc	水	適量
グラニュー糖	20g	ホイップクリーム	適量
レモン汁	小さじ1	ミントの葉	適量

【作り方】

- ①ビワは種に沿ってぐるりと縦に切り込みを入れ、両手でひねって半分に割る。スプーンなどで種、種の周りの渋皮を取り、手でヘタを取って皮をむく。
- ②小鍋にビワ、水、グラニュー糖、レモン汁を入れ中火にかけて沸騰したら弱火にし、途中で裏返ししながら10分ほど煮る。火を止め、粗熱が取れたらビワを取り出し2センチ程度の角切りにして器に入れておく。
※煮汁(シロップ)はとっておく。
- ③粉ゼラチンを水に入れてふやかす、湯煎して溶かす。
※水の量は粉ゼラチンのメーカーの表記に従う。
- ④②のシロップ200cc(足りない場合は水を足す)に③を入れて弱火にかけ、沸騰しないように混ぜたらビワが入った器に注ぎ入れ、冷蔵庫で2時間ほど冷やし固める。お好みでホイップクリーム、ミントの葉を飾る。

【コツ】

ビワの皮をむくときは、手で尻側からむくと簡単にむくことができます。

ビワの豆知識

千葉県産のビワの生産量は全国第2位(令和4年)。南房総地域で栽培されている「房州びわ」は皇室へ献上されており、大粒でみずみずしいのが特長です。

問 県報道広報課 ☎043-223-2241 (調理協力・千葉伝統郷土料理研究会)

クイズ&プレゼント

丸部分の文字を組み合わせて、答えになる言葉をつくってください。

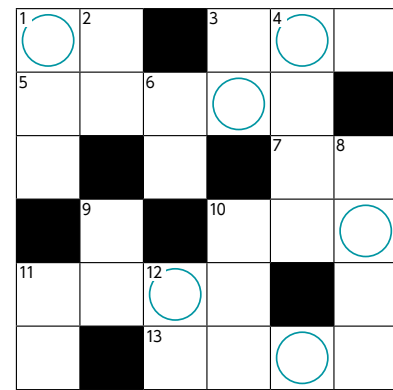
【ヨコのカギ】

- ①庭やゴルフ場に敷き詰めるように植えられる植物
- ③物の姿や形を映し見る道具
- ⑤主に洋食の料理店
- ⑦無料、無償
- ⑩たやすいこと、また、のんきでいいかげなこと「〇〇な考え」
- ⑪作り直すこと「洋服の〇〇〇〇」「映画の〇〇〇〇」
- ⑬文中の言葉の順番

【タテのカギ】

- ①心の強さや実力が厳しく試されるような苦難
- ②乗り合いの大型自動車
- ③中身がない状態
- ④1月1日の朝のこと
- ⑥財産のこと
- ⑧たくあんに使われる野菜。千葉県の

ヒント=他の地域から持ち込まれた生物のこと



- 産出額は全国2位(令和4年)です。
- ⑨食事の最後に食べる「〇〇のラーメン」
- ⑩ことわざ「〇〇千里を走る」
- ⑪大地。海ではない部分
- ⑬盤上に白黒の石を交互に置き、陣地を取り合うテーブルゲーム

締め切り 6月17日(月) 必着 ※投函はお早めに

応募方法 県ホームページ「ちば県民だよりクイズ応募ページ」からご応募いただくか、はがき(63円)に、①答え②郵便番号③住所④氏名⑤年齢⑥電話番号⑦「ちば県民だより」への意見・感想を全て必ず書いて、〒260-8667(住所記載不要)県報道広報課クイズ係へ(応募は1人1通まで)。正解者の中から抽選で50人に「ビスケッピ」を贈呈。いただいたご意見などは、今後の編集の参考にさせていただきます。

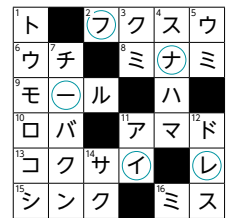
※当選者の発表は発送をもって代えさせていただきます。いただいた個人情報は、賞品の発送のみに使用します。



応募ページ

5月号の正解

フィナーレ



正解者は4,988人でした。

食のちばの逸品を発掘2024 金賞

芋けんぴとイタリア伝統菓子ビスコッティを融合させた焼き菓子「ビスケッピ」3袋セットをプレゼント!

