

11 2024  
令和6年  
月号

No.560

ちば



チーバくん

# 県民 だより

毎月5日発行（1月のみ1日発行）

## 目次

- ・ちばアクアラインマラソン2024 2面
- ・最近よく聞く  
ダイバーシティってなんだろう? 3面
- ・パリ2024大会 たくさんの  
感動をありがとう! ほか 4~5面
- ・県民ひろば 6~7面
- ・どこ行く? / 旬のレシピ /  
ちばの星 / クイズ&プレゼント 8面

## 千葉県庁

代表電話 043-223-2110

ホームページ <https://www.pref.chiba.lg.jp>

編集・発行 / 千葉県総合企画部報道広報課  
〒260-8667 千葉市中央区市場町1番1号

☎043-223-2241 FAX 043-227-0146

（県人口）6,275,423人（対前月比110人減）  
男3,107,333人 / 女3,168,090人

（世帯数）2,911,312世帯（対前月比2,317世帯増）

〔令和6年10月1日現在〕

掲載の情報は10月23日（水）時点のものです。



ちば県民だより  
ホームページ、  
マチイロ



千葉県広報X



千葉県公式  
LINE



千葉県防災X  
マチイロ

着用率 全国ワースト2位

自転車に乗るときは  
ヘルメットを  
かぶろう



11月1日から自転車運転中の「ながら  
スマホ」「酒気帯び運転」の罰則が整備  
されました。

ちばサイクルール 検索



# 2024 CHIBA AQUA LINE MARATHON

11月10日(日)

# 海を走ろう

アクアラインの風によって



## 知事 メッセージ

スポーツの秋、皆さまはどのような運動をされていますか？  
私は県内各地で行われるマラソン大会に参加し、県民の皆さまと共に汗を流しています。沿道で「知事、がんばれ!」と応援いただくこともあり、大変うれしく思います。改めて大会関係者、ボランティアの方々に感謝します。

さて、ちばアクアラインマラソン2024が近づいてきました。前回は新型コロナウイルス感染症が5類に移行する前でのでしたのでさまざまな制約がありました。今回数しぶりに以前と同じように開催することが

できます。木更津市・袖ヶ浦市の皆さまの心のこもった応援・おもてなしがこの大会の特色の一つです。地域を挙げてランナーの皆さまを歓迎したいと思います。

スポーツといえば、今年パリでオリンピック・パラリンピックが開催され、千葉県ゆかりの選手が両大会ともに日本選手の金メダル第1号に輝きました(オリンピックは柔道の角田夏実選手、パラリンピックは水泳の鈴木孝幸選手)。他にも日本中に感動を与えた体操の男子団体では日本代表選手5名のうち3名が千葉県出身の選手(菅和磨選手、橋本

たい選手、谷川航選手)で構成されたほか、車いすラグビー(池崎大輔選手、羽賀理之選手)やゴールボール男子(佐野優人選手)で史上初めて金メダルを獲得するなど、千葉県ゆかりの選手が大きい活躍されました。活躍の背景には、選手の前までの日頃の鍛錬はもとより、ジュニア世代からの練習・育成環境があります。千葉県ではジュニア世代も含めた皆さまに心から敬意を表します。千葉県ではジュニア世代も含めた選手の育成・強化や指導者の養成・資質向上などを通じて競技力の向上を図り、千葉のスポーツを大いに盛り上げていきます。

千葉県知事

くまが いとし ひと  
熊谷俊人

# 2024 CHIBA AQUA LINE MARATHON



2年に1度の大会イベント、ちばアクアラインマラソンが今年もやってきます。国内外から訪れる約17,000人のランナーと一緒に応援しませんか。地域の方々による名物の沿道応援や、イベントエリアでのステージやブース、グルメも満載です。ぜひ足を運んで、千葉県の魅力を堪能してください。

問 ちばアクアラインマラソン実行委員会事務局

☎043-223-4107 FAX 043-222-7590



ご当地キャラクター  
応援団に会えるかも

ちばアクアラインマラソン2024 検索

開催日 11月10日(日)

大会概要

種目	距離	定員	スタート
マラソン	42.195 km	12,000人	9時50分
ハーフマラソン	21.0975km	合わせて5,000人 (車いすハーフマラソンは 10人程度)	9時50分
車いすハーフマラソン	21.0975km		9時45分

※強風などで東京湾アクアライン橋梁部が走行不能な場合、一般道のみ短縮コースで実施

※ランナー募集は終了しています

チバテレ 当日中継 11月10日(日) 9時30分～16時05分  
放送予定 特別番組 11月23日(土・祝) 22時～22時20分

皆さんをお待ちしています！  
**千葉の魅力を  
まるごと体験！**

スマートフォンで持  
ち歩けるイベント&  
応援ガイドはこちら



## 1 メインイベントエリア (8時～16時)

会場 木更津市民会館(JR木更津駅から徒歩20分)

- スタート・フルマラソンフィニッシュ地点に近く、オフィシャルスポンサーゾーンのある、一番大きなイベントエリア。
- グルメマーケットでは千葉県自慢のグルメが集結。キッチンカーは20台以上。
- 木更津市ゾーンや、県内各市町村・観光物産協会による観光物産ゾーンで、千葉県の魅力を体感！
- 「銚子はね太鼓保存会」や「木更津市ダンスチーム×チーバくん」のパフォーマンスなど、ステージイベントも充実。

中継ビジョンを見ながら  
ランナーの応援も



表彰式は14時ごろから



千葉県ゆかりの  
漫画家 江口寿史  
さんとコラボした  
チャリティグッズ  
も販売

## 3 袖ヶ浦おうえんパーク (9時30分～15時)

会場 袖ヶ浦公園第2駐車場

- フルマラソン後半を彩るエリア。
- 袖ヶ浦高校吹奏楽部のマーチング、フラダンスのほか、物産・グルメの販売など盛りだくさん。



力強い音と動きで魅了するマーチング

## 2 袖ヶ浦おもてなしゾーン (10時30分～16時)

会場 袖ヶ浦市役所駐車場(JR袖ヶ浦駅から徒歩7分)

- フルマラソン中盤を盛り上げるイベントエリア。ハーフマラソンをフィニッシュしたランナーをお迎えします。
- 10台以上のキッチンカーや、飲食・特産品の屋台でご当地グルメを満喫。
- キッズチアダンス、フラダンス、ヒップホップなどのチームが華麗なパフォーマンスを披露。



キッズチアダンス



屋台でお祭り気分

## 1～12 木更津市の沿道応援

- 演奏やダンスなど、ランナーを元気づけるさまざまな沿道応援イベントを開催。スタートからゴールまでパワフルに応援します！

## 4 おつかれさま、また来てね at 木更津市観光案内所 (12時～)

会場 木更津市観光案内所(JR木更津駅西口)

- 木更津駅前の観光案内所で、木更津の名産品を販売します。ぜひお土産に。

## 交通規制のお知らせ

大会当日は、コースおよび周辺道路の交通規制を行います。規制・迂回については、案内看板や現場の警察官・警備員の指示に従ってください。皆さまのご理解とご協力をお願いします。

詳しくは大会公式ホームページをご確認ください。



※掲載の写真は前大会のもの、またはイメージです

## コースマップ



最近よく聞く

# ダイバーシティってなんだろう？

ダイバーシティは直訳すると、「多様性(さまざまな **ちがい** があること)」。  
 私たちの社会では **さまざまなちがいのある人**が、ともに暮らしています。

## さまざまなちがいて何？

誰にでも、年齢や性別、障がいの有無、国籍、性的指向<sup>※1</sup>・性自認<sup>※2</sup>など、さまざまなちがいがあります。  
 利き手やライフスタイル、趣味もちがいの一つです。

**ダイバーシティ**は、このようなちがいを理解し、**尊重し合う**ことを意味する言葉としても使われています。

- ※1 恋愛感情または性的感情の対象となる性別の指向
- ※2 自身の性別についての、ある程度一貫性を持った認識



知っていますか？

- ・県内事業所の男性の育児休業取得者の割合は、令和元年度の12.0%から令和5年度の44.5%へ伸びています。
- ・県内には外国籍の方が20万人以上(県人口の約3.3%)住んでいます。(30人に1人の割合)
- ・性的マイノリティ<sup>※3</sup>の方は、全国で人口の3~10%といわれています。

※3 「身体の性と自認する性が一致し、異性を好きになる人」以外の人

## ダイバーシティで何が変わるの？

### みんなが安心して暮らせる社会に

お互いのちがいを理解し受け入れることで、  
 例えば

- 障がいのある方や性的マイノリティの方などが自分らしくいられる
- 「やさしい日本語」<sup>※4</sup>を使うことで、外国人と日本人が安心してコミュニケーションを取れるようになる



などが期待できます

※4 難しい言葉を言い換えるなど、相手に配慮した分かりやすい日本語

### 活力のある社会に

さまざまな人が社会活動に参加しやすくなることで、  
 例えば

- 性別や障がいの有無などに関係なく、誰もが地域や職場でリーダーシップを発揮し活躍できる
- 外国人住民や若い世代も自治会など地域の活動に参加することで、異なる視点や意見を持つ人同士がともに影響し合い、新しい発想やアイデアが生まれる



などが期待できます

## 一人一人にあるちがいを理解し、お互いに尊重し合う社会を目指しましょう

### まずは参加してみませんか

イベントの詳細や申し込み方法など、詳しくはお問い合わせください。

#### ちばハートフル・ヒューマンフェスタ2024

- ▶日時 12月6日(金)13時~15時30分
- ▶会場 千葉市民会館(JR千葉駅から徒歩7分)
- ▶内容
  - ・講演:「ちがいがあるから人は支え合える、優しくなる。」
  - 講師: KABA.ちゃん(振付師、タレント)
  - ・千葉市消防音楽隊によるコンサート ほか
- ▶定員 1,000人(申し込み多数抽選)
- ▶受付期間 11月8日(金)まで



KABA.ちゃん



申し込みは  
 こちらから

問 県健康福祉政策課 ☎043-223-2348

#### パラスポーツフェスタとうかつ2024

- ▶日時 12月7日(土)10時~16時
- ▶会場 我孫子市民体育館(我孫子市古戸696)無料駐車場あり
- ▶内容 (午前)パラバドミントン、車いすバスケットボールなどの体験会 (午後)ポッチャの対抗戦
- ▶定員 午前の部300人、午後の部24チーム(1チーム3~5人)(先着順)
- ▶受付期間 11月30日(土)まで

問 パラスポーツフェスタ  
 とうかつ2024運営事務局  
 ☎050-1720-2438



体験会  
 申し込み

対抗戦  
 申し込み

#### 国際理解セミナー

- ▶日時 12月8日(日)14時~16時10分
- ▶会場 千葉市民会館(JR千葉駅から徒歩7分)
- ▶内容
  - ・講演:「すべての人がその人らしく活躍するために~多文化共生社会の実現へ~」
  - 講師: サヘル・ローズさん(俳優、タレント)
  - ・千葉若潮少年少女合唱団による合唱
- ▶定員 300人(申し込み多数抽選)
- ▶受付期間 11月12日(火)まで



サヘル・ローズさん



申し込みは  
 こちらから

問 県国際課 ☎043-223-2436

#### 男女共同参画県民フェスタ

- ▶日時 令和7年1月13日(月・祝)10時~15時30分
- ▶会場 千葉市生涯学習センター(JR千葉駅から徒歩8分)
- ▶内容
  - ・講演:「キッチンからはじまる家族の絆 ~“おいしい”よりも大切なこと~」
  - 講師: コウケンテツさん(料理研究家)
  - ・ワークショップ ほか
- ▶定員 300人(講演会・申し込み多数抽選)
- ▶受付期間 11月6日(水)~12月13日(金)まで



コウケンテツさん



申し込みは  
 こちらから

問 県男女共同参画センター ☎043-420-8411



県では、あらゆる人々が差別を受けることなく、一人一人がさまざまな違いがある個人として尊重され、誰もが参加し、その人らしく活躍できる社会づくりを目指すため、今年1月に多様性尊重条例を施行しました。今後も、チーバくんを使ったロゴの活用やイベントの開催などを通じて、ダイバーシティの理解を広め、生きづらさの解消やさまざまな人が活躍できる千葉県づくりに取り組みます。

条例や県の取り組みなど  
 詳しくはこちらから



# たくさんの感動をありがとう!

県では、パリ2024オリンピック・パラリンピックで活躍した本県ゆかりの選手に、県民栄誉賞など各賞を贈呈しました。



問 県総務課 ☎043-223-2065 / 県生涯スポーツ振興課 ☎043-223-3483

## 県民栄誉賞

広く県民に敬愛され、社会に明るい希望と活力を与えるとともに、県の名を高めることに顕著な功績のあった方

### オリンピック

●柔道女子48kg級 金メダル 他  
角田 夏実 選手(八千代市出身など)



●体操競技男子団体総合 金メダル  
萱 和磨 選手(千葉市出身など)  
谷川 航 選手(船橋市出身など)



### パラリンピック

●車いすラグビー 金メダル  
池崎 大輔 選手(浦安市在住)



●ゴールボール 金メダル  
佐野 優人 選手(順天堂大学(印西市)出身)



## 知事特別賞

県民栄誉賞に匹敵する功績があり、すでに県民栄誉賞を受賞されている方

### オリンピック

●体操競技男子団体総合 金メダル  
橋本 大輝 選手(成田市出身など)



●レスリング女子フリースタイル  
50kg級 銅メダル  
須崎 優衣 選手(松戸市出身など)



### パラリンピック

●水泳男子50m平泳ぎ 金メダル 他  
鈴木 孝幸 選手(千葉県在住)



●バドミントン女子シングルス 金メダル 他  
里見 紗季奈 選手(八街市出身など)



## 知事賞

県の発展に寄与した方、県民の福祉の増進に功勞のあった方、その他広く県民の模範となる方

### オリンピック

●柔道混合団体 銀メダル 他  
永山 竜樹 選手  
(SBC湘南美容クリニック(浦安市)所属)



●スポーツクライミング  
男子ボルダー&リード 銀メダル  
安楽 宙斗 選手(八千代市出身など)



### パラリンピック

●水泳男子100m背泳ぎ 銀メダル  
窪田 幸太 選手(千葉市出身など)



●バドミントン男子ダブルス 銅メダル  
村山 浩 選手(千葉市出身など)



●水泳女子100m自由形 銅メダル  
辻内 彩野 選手(昭学院高校(市川市)出身)



●ボッチャ混合 銅メダル  
廣瀬 隆喜 選手(君津市出身など)



●柔道女子70kg級 銅メダル  
小川 和紗 選手(市原市出身など)



●陸上競技男子マラソン 銅メダル  
鈴木 朋樹 選手(館山市出身など)



## 県民栄誉賞

角田夏実選手



(公財)全日本柔道連盟提供

萱和磨選手



セントラルスポーツ提供

谷川航選手



セントラルスポーツ提供

池崎大輔選手



©JWRF2024

羽賀理之選手



©JWRF2024

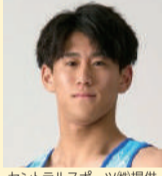
佐野優人選手



(一社)日本ゴールボール協会提供

## 知事特別賞

橋本大輝選手



セントラルスポーツ提供

須崎優衣選手



例キップ提供

鈴木孝幸選手



例ゴールドワイン提供

里見紗季奈選手



(一社)日本バドミントン連盟提供

## 知事賞

永山竜樹選手



(公財)全日本柔道連盟提供

安楽宙斗選手



例フィン・エージェント提供

窪田幸太選手



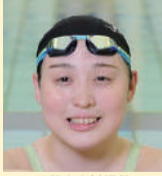
NITTFファイナンス提供

村山浩選手



(一社)日本バドミントン連盟提供

辻内彩野選手



三菱商事提供

廣瀬隆喜選手



(一社)日本ボッチャ協会提供

小川和紗選手



伊藤忠丸紅鉄鋼提供

鈴木朋樹選手



トヨタ自動車提供

## 世界にトビタテ!千葉のこどもたち 千葉県中学生・高校生 留学フェア



留学に関する情報が盛りだくさん!留学への一歩を一緒に踏み出しましょう。

- ▶対象 中学生、高校生、保護者、教員
- ▶日時 11月30日(土)13時~16時 入場無料
- ▶会場 ホテルポートプラザちば  
(JR千葉みなと駅から徒歩1分)
- ▶内容 講演・留学体験談

・文部科学省による「トビタテ!留学JAPAN」や返済不要の奨学金制度「新・日本代表プログラム」に関する講演

・先輩学生による留学体験談  
説明会・個別相談

費用や手続きなど、何でも相談!

- ・(一財)海外留学推進協会
- ・(公財)AFS日本協会
- ・(公財)YFU日本国際交流財団
- ・マレーシア政府観光局

▶定員 200人(先着順)

▶申し込み方法 専用フォームから



問 県教育庁教育政策課  
☎043-223-4177

千葉県留学フェア 検索

## 11月25日~12月1日は「犯罪被害者週間」 犯罪被害に遭われた方々の 思いに寄り添ってみませんか

### 千葉県民のつどい

- ▶日時 12月1日(日)13時~15時30分  
(12時受け付け開始)
- ▶会場 千葉市生涯学習センターホール  
(JR千葉駅千葉公園口から徒歩8分)
- ▶内容

- ・講演「犯罪被害者支援 20年の歩み」  
~犯罪被害者遺族 兼 弁護士として~  
講師:伊東 秀彦さん(弁護士)
- ・パネルディスカッション
- ・犯罪被害者支援音楽会

▶定員 250人(事前申し込み優先、当日入場可)

▶申し込み方法

ホームページから。または参加者の氏名・住所・電話番号を記載して郵送、ファクス、Eメールもしくは電話

▶受付期間 11月27日(水)まで(消印有効)



犯罪被害者等支援  
シンボルマーク  
「ギョッとちゃん」

### ミニ・生命のメッセージ展 同時開催

理不尽に生命を奪われた犠牲者の方が主役のアート展を12月1日(日)の「千葉県民のつどい」会場のほか、11月25日(月)~29日(金)に県内3会場で実施します。詳しくはホームページをご覧ください。

問 (公社)千葉犯罪被害者支援センター

〒260-0013千葉市中央区中央3-9-16

大樹生命千葉中央ビル7階

☎043-225-5451 FAX 043-225-5453

☎ info@chibacvs.gr.jp

千葉県犯罪被害者支援センター 検索



### 犯罪被害に遭ったら、一人で悩まずご相談ください

- 相談サポートコーナー ☎ #9110(☎043-227-9110)
- 性犯罪110番 ☎ #8103(☎0120-01-8103)
- ヤング・テレホン(少年センター) ☎0120-783-497
- 女性相談所(痴漢など) ☎0120-048-224
- 暴力団相談 ☎043-254-8930

問 県警察本部犯罪被害者支援室 ☎043-201-0110(代表)



## 大切な子どもたちを守るために



11月は「秋の子どもまんなか月間」です。こどもの健やかな成長に重大な影響を及ぼす「児童虐待」は、社会全体で取り組むべき問題です。こどもを守り、親を支えるために、みんなで一緒に取り組みましょう。

**匿名でも大丈夫。秘密は守られます**

### 虐待かも？と思ったら、ご連絡ください

「もし違ったらどうしよう」と思うときでも、連絡する人が虐待かどうか判断する必要はありません。虐待のサインを少しでも感じたら、ためらわず連絡してください。あなたの1本の電話で救われることがあります。



**児童相談所虐待対応ダイヤル ☎189**

24時間対応で、お近くの児童相談所につながります。

**県子ども・家庭110番 ☎043-252-1152**

24時間対応でお話を伺い、必要に応じて管轄の児童相談所に情報を伝えます。

**ヤング・テレホン ☎0120-783-497**

県警少年センターがこどもに関するご相談に対応します。(平日9時～17時)  
緊急の場合は**110番**への通報をお願いします。

**問 県警察本部少年課 ☎043-201-0110(代表)**

### ひとりで抱え込まないで 親子のためのSNS相談@ちば

子育ての不安や親子関係などの悩み、お子さん自身からの家庭に関する悩みなど、LINEで気軽にご相談ください。相談内容の秘密は守られます。

- ▶相談時間 ・平日 9時～21時
- ・土・日曜日、祝日 9時～17時  
(年末年始は休止)



LINEで相談



チャットで相談



※LINEアカウントをお持ちでない方は  
ブラウザ上のチャットから相談できます。

**問 県児童家庭課 ☎043-223-3634**

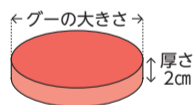
千葉県 親子のための相談 検索

## バランスの良い食生活で健康に

11月は「食育月間」です。「食育」とは、食に関する知識を身に付け、健全な食生活を送る力を育むこと。この機会に、大切な「食」について考えてみませんか。

### 「グー・パー食生活」を始めよう

主菜の1食分の量は  
**グーの大きさ**  
厚さ**2cm**をめやすに！



**食材** 肉、魚、たまご、大豆 など

副菜の1食分の量は  
**パー**にたっぷりめざして！  
**片手の上**に山になるくらい



**食材** 野菜、海藻、きのこ、こんにゃく など

ホームページでは、食育に関する資料を掲載中

**問 県環境農業推進課 ☎043-223-3092**

ちばの食育 検索

# 千葉のコレ知ってる？

## 119 千葉県計量検定所



### 「計量」って何だろう？

皆さんが使う計量器、例えば体温計や台所のはかりが正しい数値を示していなかったら、どんなことが起こるでしょう。健康管理ができなくなったり、料理に失敗したりしてしまいますね。タクシーや水道のメーターが間違っていたら正当な料金が分からないし、医療の現場などでは命に関わることがあるかもしれません。正しい「計量」が、私たちの社会・経済活動の基盤になっているのです。

正しい計量を守るための法律「計量法」が施行された11月1日は、経済産業省により「計量記念日」とされています。

### 県民の安心を支える「計量検定所」

計量器にもいろいろありますが、例えばスーパーで使用するはかりや病院で使用する体重計など、取引または証明に使用されるはかりは、都道府県などの定期的な検査が必要です。またガソリンスタンドなどでは、検定を受けた計量器に検定証印と有効期限を記したステッカーが貼られています。千葉県計量検定所では、こうした計量器の検定や検査を行っています。



体重計の検定の様子

今後、以下のイベントで、はかりの正しい使い方などのパネル展示や景品付きのクイズなどを行う「計量展」のブースを出展します。少しでも計量に興味を持った方は、ぜひお気軽にお越しください。

11月9日(土)、10日(日)	第47回 四街道市産業まつり	四街道市立武道館
11月24日(日)	ふるさとフェスタさわら2024	香取市民体育館
令和7年 1月18日(土)、19日(日)	第51回 成田市消費生活展	ユアエルム成田店

**問 県計量検定所 ☎043-251-7209**

「チーバくん&とっちーも来るよ!」

### ふやそう野菜 へらそう塩 イベント

- ▶日時 11月30日(土) 10時～15時
- ▶会場 東金ショッピングセンターサンピア  
1階イベントスペース (JR東金駅から徒歩3分)
- ▶内容 ・ミニ講座(10時～/14時30分～)  
・ベジチェック、骨密度検査 など

**問 県健康づくり支援課 ☎043-223-2667**



### ちば食育ボランティア募集中!

学校などで講習会や調理実習、農業体験などの講師をしてくださる方を募集しています。詳しくはホームページをご覧ください。



# 県民ひろば

**対** 対象 **日** 日時・期間 **会** 会場 **内** 内容 **休** 休館日 **定** 定員 **申** 申し込み方法  
**料** 料金など **受** 受付期間 **問** 問い合わせ先・申込先  
 ◆県庁の宛先は、〒260-8667(住所記載不要)各担当課  
 ◆ファクスによるお問い合わせは県報道広報課まで FAX 043-227-0146

## 資格・試験

### クリーニング師試験

**対** 中学校またはこれに準じる学校を卒業した方  
**日** 令和7年1月14日(火)  
**会** 幕張メッセ国際会議場 (JR海浜幕張駅から徒歩5分)  
**申** 願書を持参(郵送不可)  
 ※願書は問い合わせ先に請求  
**料** 9,000円  
**受** 11月13日(水)~15日(金) 9時~12時、13時~17時  
**問** 県各保健所(健康福祉センター)または県衛生指導課 ☎043-223-2627

クリーニング師試験 千葉県 検索

### 県立農業大学校入学生 (A日程)

**対** 県内農業の担い手や指導者を目指す方  
 ▶農学科: 高校を卒業した方または令和7年3月に卒業見込みの方など  
 ▶研究科: 農業大学校や農業系の短期大学を卒業した方または令和7年3月に卒業見込みの方など  
**日** 令和7年1月9日(木)  
**申** 願書を簡易書留で郵送または持参  
 ※願書は問い合わせ先に請求  
**料** 2,200円  
**受** 12月2日(月)~13日(金) (郵送は消印有効、持参は平日9時~17時)  
**問** 会 〒283-0001 東金市家之子1059 県立農業大学校 ☎0475-52-5121

千葉県立農業大学校 検索

## 募集

### ちばテク(県立テクノスクール) 1月入校生 (短期課程6カ月コース)

さまざまな職業分野で働くために必要な技術や技能を身に付けられる訓練施設です。

**対** 高校などを卒業、中退して就職を目指す方や再就職、転職を目指す方

### 募集校名(訓練科)

▶市原校(非破壊検査科)  
 ☎0436-22-0403  
 ▶我孫子校(造園科)  
 ☎04-7184-6411  
**申** 各ハローワークに願書を提出  
 ※入校願書(入校案内)はホームページからダウンロード。または問い合わせ先、各ハローワークで配布  
**料** 入校選考料・入校料・授業料は無料  
**受** 11月12日(火)まで  
**問** ちばテク各校または県産業人材課  
 ☎043-223-2754

ちばテク 入校生 検索

### 県生涯大学校 令和7年度入学生

**対** 県内在住で55歳以上の方  
**申** 願書を郵送または持参  
 ※願書はホームページからダウンロード。または返信用宛先を書いて270円分の切手を貼った角2封筒を同封し、問い合わせ先に郵送で請求  
**受** 12月20日(金)まで(郵送は消印有効、持参は平日9時~17時)  
**問** 〒260-0801 千葉市中央区仁戸名町666-2 県生涯大学校事務局  
 ☎043-266-4705

千葉県生涯大学校 検索

### 県営住宅の入居者 (薬円台地域特別賃貸住宅)

薬円台地域特別賃貸住宅は入居後に収入基準を超えても明け渡し義務が生じない、定住可能型の賃貸住宅です。一般的な県営住宅よりも収入基準を高くしているので、これらの住宅に入居できなかった方でも申し込みます。  
**対** 同居しようとする方があり、県内に住民登録している方  
 ※同居者の条件①親族、②里親に委託されている児童、③県内市町村のパート

ナーシップまたはファミリーシップに関する制度に基づく関係にある方で、県内に住民登録している方

**申** 電話 **受** 常時募集中(先着順)

**問** 千葉県住宅供給公社

☎043-222-9200

千葉県営住宅 空家募集 検索



## 講座・催し

### 柏の葉吹奏楽団 晩秋のコンサート

**日** 11月24日(日) 14時~16時  
**会** さわやかちば県民プラザ1階アゴラ(柏市柏の葉4-3-1)  
**曲** ワシントンポスト、スタジオジブリ・アニメ・メドレー ほか  
**申** 申し込み不要(座席数には限りがあります)  
**問** さわやかちば県民プラザ 事業振興課  
 ☎04-7140-8615

### 千葉県職員しごとセミナー

大学生をはじめ、県庁で働くことに関心がある方を対象に、現役職員が感じている県庁の仕事の魅力などをお伝えします。

※保護者の方も参加可。

**日** 12月19日(木) 13時~16時30分  
**会** 千葉県教育会館(JR本千葉駅から徒歩12分)  
**内** ①全体説明会(知事メッセージ、人事・試験制度)②仕事説明会③座談会④職場見学⑤女性職員による働き方ガイダンス ほか(各プログラムの定員についてはホームページをご確認ください)  
**申** ホームページから(先着順)  
**受** 11月8日(金)~12月9日(月)  
**問** 県人事委員会事務局任用課  
 ☎043-223-3715

千葉県しごとセミナー 検索

### JGSグランドハンドリング教室

空の旅を地上で支えるグラハン(地上業務)に携わるJGS(JALグランドサービス)スタッフのお話や、模型を用いた航空機誘導などを体験できます。  
**日** 11月24日(日) 10時~16時  
**申** 当日会場申し込み  
**料** 参加費無料。別途入館料大人700円、中高生300円、こども(4歳以上)200円  
**問** 会 航空科学博物館(山武郡芝山町岩山111-3) ☎0479-78-0557

## みんなで能舞台に触れる WEEK!

照り屋根付き白木総檜造りの能舞台を期間限定でホールに組み立て、さまざまな催しを開催します。

### ①野村万作・萬斎・裕基

青葉の森狂言の会~狂言三代~

**日** 令和7年1月8日(水) 18時開演  
**申** ホームページまたは電話  
**料** 全席指定一般3,000円、大学生1,000円、高校生以下無料(要申し込み)

### ②みんなで楽しむ邦楽コンサート

**日** 令和7年1月18日(土) 13時30分開演  
**出演** 沖政一志さん(生田流箏曲)ほか  
**申** ホームページから。または往復はがき(170円)に代表者の郵便番号、住所、氏名、電話番号、入場希望人数(1通につき4人まで)、車椅子席希望の有無、返信用宛先を書いて郵送

**宛先** 〒260-0852 千葉市中央区青葉町977-1 青葉の森公園芸術文化ホール「邦楽コンサート」係  
**料** 無料(要申し込み)

**受** 令和7年1月6日(月)まで(郵送は必着)

### ③第44回青葉能

**日** 令和7年1月19日(日) 14時開演  
**出演** 香川靖嗣さん・友枝昭世さん(シテ方喜多流能楽師)ほか  
**申** ホームページまたは電話  
**料** 全席指定S席 6,000円、A席 4,000円(30歳以下はそれぞれ半額)、こども(18歳以下)無料(限定30人)

### ①~③共通

**会** 問 青葉の森公園芸術文化ホール(京成線千葉寺駅から徒歩15分)

☎043-266-3511

千葉県 能舞台 検索



## 手しごとマルシェ・ちば農福連携マルシェ

障がいのある方の工賃向上につながるため、雑貨やお菓子などの合同販売会

①「手しごとマルシェ」と、農産品や加工品の合同販売会②「ちば農福連携マルシェ」を開催します。

**日** ①12月4日(水)、5日(木)

②12月6日(金)、7日(土)

※各日11時~19時

**会** JR千葉駅中央改札外コンコース

**問** 県障害福祉事業課 ☎043-223-2308  
 NPO法人 千葉県障害者就労事業振興センター ☎043-202-5367

### オリエンタルランドおよびグループ会社 職場体験プログラム

さまざまなお仕事を体験できるチャンスです。ぜひ参加してみませんか。

- 対 県内中学校などに通う中学1年生
- 日 令和7年1月25日(土)
- 会 オリエンタルランドおよびグループ会社(JR舞浜駅から徒歩10分程度)
- 定 50人程度(申し込み多数抽選)
- 申 ちば電子申請サービス
- 受 11月12日(火)まで
- 問 県文化振興課
- ☎ 043-223-3945



### 小児・AYA世代の がん講演会・交流会

小児およびAYA世代(15~39歳)のがん特有のさまざまな心配事や悩み事に関して、一緒に学び、仲間と語り合いませんか。

- 対 小児がん患者、小児がん経験者、ご家族、関係者(医療、教育、行政)など
- 日 12月7日(土)13時30分~16時
- 会 ホテルプラザ菜の花(JR本千葉駅から徒歩3分)
- 内 医師による講演「小児がんの晩期合併症と長期フォローアップ」、体験談、交流会
- 定 50人程度(先着順)
- 申 ちば電子申請サービス
- 受 11月29日(金)まで
- 問 県健康づくり支援課
- ☎ 043-223-2686



### 千葉響×幕総オケ部 スペシャルコンサート

千葉交響楽団と県立幕張総合高校シンフォニックオーケストラ部がコラボしたスペシャルコンサートを開催します。また、ソリストとして県内出身の音楽家が共演します。

- 日 12月22日(日)14時開演
- 出演 千葉交響楽団、県立幕張総合高校シンフォニックオーケストラ部、山口遥輝さん(ソプラノ)、西村悟さん(テノール)、竹本泰蔵さん(指揮)
- 申 ホームページまたは電話
- 料 一般3,000円、大学生以下無料(全席指定)
- 問 千葉県南総文化ホール(JR館山駅から徒歩20分)

☎ 0470-22-1811



千葉県 幕総 スペシャルコンサート 検索

### 現代産業科学館 企画展 「見る-生き物の目・機械の目-」

海の生き物が見ている世界の再現や、人・機械・AIが融合する最新の災害救助システムなど約60点の資料を展示するほか、スーパースローの世界の体験イベントや、錯視についての講演会などで、さまざまな「見る」を紹介します。



(右から見ると) (左から見ると)  
杉原厚吉「立体錯視「家族四人」」

- 日 12月1日(日)まで
- 休 月曜日(祝日の場合は翌平日)
- 料 一般500円、高校・大学生250円
- ※中学生以下・65歳以上・障害者手帳をお持ちの方とその介護者1人無料
- 問 会 県立現代産業科学館(市川市鬼高1-1-3)
- ☎ 047-379-2000

現代産業科学館 検索



### お知らせ

#### 糖尿病からあなたの腎臓を守りましょう!

血糖値が高い状態が続くと、腎臓、目、神経などに合併症が起こります。中でも、腎機能が低下した状態である「糖尿病性腎症」は、自覚症状が出にくく、進行すると人工透析が必要になることもあります。

糖尿病性腎症を進行させないために、次の事に気を付けましょう。

- ① 健診で糖尿病を指摘されたら必ず医療機関を受診する
- ② 経過観察の場合も、指示された時期に忘れずに受診する
- ③ 治療を自己判断で中断しない
- ④ 減塩、禁煙
- ⑤ お酒の飲みすぎに注意



- 問 県健康づくり支援課
- ☎ 043-223-2405

千葉県 糖尿病性腎症 検索



### あなたの人生、最後まで どう生きたいですか?

11月30日は「人生会議の日」です。私たちは誰もが、いつかは人生の終わりを迎えます。人生の最終段階に自分が望む医療やケアについて考え、家族などとあらかじめ話し合い、その思いを共有しておくことが大切です。これが「人生会議」です。

皆さんもこの機会に、人生会議をしてみませんか。参考となる動画や資料などをホームページに掲載しているほか、DVDの貸し出しも行っています。

- 問 県医療整備課
- ☎ 043-223-2608
- 人生会議 千葉県 検索



### 第68回県政に関する世論調査を実施します

県では、県政推進の基礎資料とするため、県民の皆さんの生活意識などに関する世論調査を行います。調査票が届いた方は、ぜひご協力をお願いします。

- 対 県内の満18歳以上の個人3,000人(無作為抽出)
- ※過去の調査結果はホームページや県政情報コーナー(県庁本庁舎2階)、県各地域振興事務所、市役所・町村役場、公立図書館で閲覧できます。
- 問 県報道広報課 ☎ 043-223-2246

千葉県世論調査 検索

### あなたの結婚新生活を 応援します!

若年の新婚世帯を対象に、結婚に伴う新生活のスタートにかかる費用(新居の賃借・取得費用、引っ越し費用など)の支援を市町村で行っています。(実施していない市町村もあります)

- 対 新規に婚姻した世帯(令和6年1月1日から令和7年3月31日の間)であって、夫婦共に婚姻日における年齢が39歳以下かつ世帯所得500万円未満の世帯
- 1世帯あたりの補助上限額
- 夫婦共に29歳以下:60万円
- 夫婦共に39歳以下(上記を除く):30万円
- ※実施する市町村ごとに、独自に要件の追加や緩和をしている場合があります。詳しくはお住まいの市町村のホームページをご確認ください。

- 問 県子育て支援課
- ☎ 043-223-2656

千葉県 結婚新生活支援事業 検索



### 11月は「ちば国保月間」です

国民健康保険は加入者の皆さんが病気やけがをした際に安心して医療を受けられるよう、加入者全員で保険料(税)を出し合い運営する制度です。保険料(税)は期限内に納付しましょう。

また、国民健康保険に加入している方はお住まいの市町村で特定健診や特定保健指導を受けられます。生活習慣病予防や健康づくりのため積極的に利用しましょう。

- 問 市町村国民健康保険担当課または県保険指導課 ☎ 043-223-2453

### 11月は「動物による危害防止 対策強化月間」です

動物による事故などの防止に努めましょう。

- ▶ 犬の放し飼いは県条例で禁止されています。散歩は犬を制御できる人が、短い引き綱で行いましょう。
- ▶ 犬が人をかんだ場合、犬の飼養者や保管者は保健所に「こう傷届出書」を提出しなければなりません。
- ▶ 犬の登録と年1回の狂犬病予防接種は、法律に定められた飼い主の義務です。また、鑑札と狂犬病予防注射済票は必ず犬に装着してください。
- ▶ ワニや一部のサル・ヘビなどの「特定動物」は、ペットとして新たに飼うことができません。
- ▶ 動物由来の感染症予防のため、過度の触れ合いは避け、触った後は必ず手を洗いましょう。

問 県各保健所(健康福祉センター)または県動物愛護センター(本所)

- ☎ 0476-93-5711
- 県動物愛護センター(東葛飾支所)
- ☎ 04-7191-0050

### 個人事業税(第2期分)の 納期限は12月2日(月)です

対象となる方には、8月に第1期分の納税通知書と併せて第2期分の納付書を送付していますので、納期限までに必ず納付しましょう。

スマートフォン決済アプリや地方税お支払サイトから各種キャッシュレス決済を利用することで、24時間いつでも納付が可能ですので、ぜひご利用ください。

- 問 各県税事務所または県税務課 ☎ 043-223-2117

# チーバくんの今日はどこ行く?

## ①ちばユニバーサル農業フェスタ2024(四街道市)

農業者だけでなく地域住民、障がいのある方、高齢者、子どもなど、みんなで関わる「ユニバーサル農業」をテーマに、新鮮な農産物や加工品、雑貨などを販売します。地元農家やレストラン、福祉事業所など約30団体が出店予定。また、就農相談や農福連携(農業分野と福祉分野の連携)の事例紹介、子ども向けワークショップなども行います。

個性豊かな商品や出店者との出会いを楽しみながら、農業の持つ可能性を体感してください。

**日時** 11月16日(土)10時~14時(9時45分開会式)

**会場** 四街道市文化センター

**交通** JR四街道駅から徒歩15分または駅からバス「市役所前」下車徒歩3分。東関東自動車道「四街道IC」から車で6分。(無料駐車場196台)

**問** ちばユニバーサル農業フェスタ実行委員会事務局

☎043-270-5601(平日のみ)

ユニバーサル農業フェスタ 検索



## ②江戸時代の装飾彫刻めぐり(睦沢町)

島村圓鉄は江戸時代の彫物師。「波を彫っては天下第一」といわれた初代「波の伊八」の3代前の師匠に当たり、後の彫刻文化に大きな影響を与えた人物です。睦沢町立歴史民俗資料館では、圓鉄の「波に吡形龍図」を展示。今にも動き出しそうな竜は、目や口の中まで迫力満点です。

また、町内の成就院\*や八坂神社にある2・3代目「波の伊八」の彫刻も一見の価値あり。江戸時代の彫刻を鑑賞し、芸術の秋を満喫しませんか。

\*作品は本堂にあり、法要などのため見られない場合があります。

**歴史民俗資料館**

**開館時間** 9時~16時30分

**休館日** 月曜日、年末年始(12月28日~1月4日)

**場所** 長生郡睦沢町上之郷1654-1

**交通** JR茂原駅からバス「睦沢中央公民館」下車徒歩すぐ。圏央道「茂原南IC」から車で20分。(無料駐車場80台)

**入館料** 無料

**問** 睦沢町立歴史民俗資料館 ☎0475-44-0290



波に吡形龍図



成就院 欄間彫刻



八坂神社 向拝彫刻



# キラリ輝く★ちばの星

**県立湖北特別支援学校**  
流通サービス科 食品・サービスコース  
「お客さまに喜んでほしい」

## 自分に「合う」が見つかる学校

湖北特別支援学校には普通科と流通サービス科があり、生徒の個性を大切にしながら社会自立を支援しています。流通サービス科 食品・サービスコースでは、製パンや製菓のほか接客サービスを学ぶことができ、実習として校内に「手づくりパン Honnête」を開店。おいしいパンやお菓子が地域の方に大人気です。



本格的なパン作り



コーヒーサービス



品出し作業

## おいしいだけじゃない! 温かいサービス

10月の開店日には、雨天にもかかわらず、開店前から多くのお客さまが訪れていました。

当日は製パン・製菓・サービスの3班に分かれて活動。サービス班は、ハンドドリップのコーヒーサービスなどを担当します。丁寧な品出しや明るい接客で活躍していた伊原さん(3年)は「お客さまにまた来たいと思ってもらえるお店にしたい」と話してくれました。最初は難しかったパン作りも、最近は上手になったそう。一つずつ「好き」や「できる」を増やしてきた生徒たちの、今後の活躍が楽しみです。

\*11月の販売会は15日(金)、22日(金)、29日(金)を予定。詳しくはホームページをご覧ください。

**湖北特別支援学校(我孫子市)**

2014(平成26)年創立。高等部単独の特別支援学校です。普通科の「職業」の授業では「陶芸」「園芸」「木工」「農業」「縫製」の5コースを展開。流通サービス科には、他に「流通・メンテナンスコース」があり、流通事務や清掃などを学んでいます。

**問** 県立湖北特別支援学校 ☎04-7188-0596 湖北特別支援学校 検索



# 旬のレシピ ちばの味

vol.225

## レモンクリームスパゲティ

(1人分/約590kcal 脂質25g 食塩相当量1.9g)

\*乳脂肪分35%の生クリームを使用した場合

### 材料 2人分

むきエビ	120g	レモン	1個
塩・こしょう	少々	スパゲティ	160g
白ワイン(または酒)	小さじ1	バター	10g
シメジ・ブロッコリー	各50g	A 生クリーム・牛乳	各100cc
エリンギ	40g	顆粒コンソメ	小さじ1/2

### 【作り方】

- ①エビはさっと洗って水気を拭き取り、塩・こしょう・白ワインを振り10分ほど置く。シメジはほぐし、ブロッコリー・エリンギは食べやすい大きさに切る。
- ②レモンは飾り用に薄い輪切り2枚を残して皮をすりおろし(適量)、小さじ1のレモン汁を搾っておく。
- ③フライパンにバターを入れ、中火でシメジ・エリンギをさっと炒めてからエビを加える。エビの色が変わったらAを加え、弱火にしてゴムべらなどで混ぜながらとろみが付くまで1~2分煮る。
- ④1.6Lの湯に小さじ1の塩(分量外)を入れ、スパゲティをメーカー表記より1分短くゆでる。ゆで上がる2分前にブロッコリーも入れて一緒にゆでる。
- ⑤③に湯を切った④とレモンの皮・汁を加え、手早く混ぜて火を止める。
- ⑥皿に盛り、レモンを飾ったらお好みで黒こしょう(分量外)を振る。

### レモンの豆知識

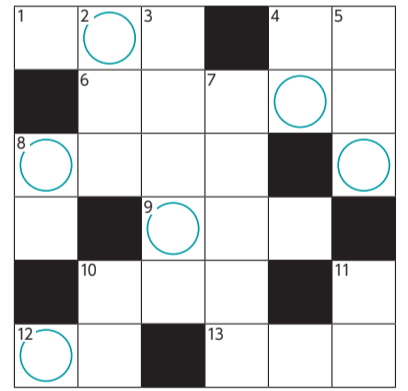
千葉県産レモンは主に南房総地域で栽培され、10月下旬から出回り始めます。あまり硬くなく、つやとほりがあるものを選びましょう。

**問** 県報道広報課 ☎043-223-2241 (調理協力・千葉伝統郷土料理研究会)

# クイズ&プレゼント

丸部分の文字を組み合わせて、答えになる言葉をつくってください。

ヒント=今年で開通27年を迎えます。



### 【ヨコのカギ】

- ①オーストラリアに生息し、木の上で生活する動物
- ④皮膚や布のような滑らかな表面にできた折り目やひだのこと
- ⑥神仏に祈り、災難を取り払うこと
- ⑧地域気象観測システム。全国約1,300地点に観測所が設置されています。
- ⑨仮名文字の最初の3つで、物事の初歩や基本のこと
- ⑩流れのこと。特に作業の手順を追った工程「〇〇チャート」
- ⑫印を付けた紙片や木片を選び取って、順番や当落を決めます。
- ⑬錫メッキをした薄い鉄板

### 【タテのカギ】

- ②水郷佐原の初夏を彩る花
- ③キャメルは日本語で言うと何色?
- ④知っているのに知らないふりをするこ

と「〇〇を切る」

- ⑤ブドウから造られるアルコール飲料
- ⑦風呂上がりに羽織る吸水性のある衣類
- ⑧地中に巣を作る小さな昆虫
- ⑩日本一高い山
- ⑪紅葉の美しい季節

**締め切り 11月15日(金)必着** ※投函はお早めに

**応募方法** 県ホームページ「ちば県民だよりクイズ応募ページ」からご応募いただくか、はがき(85円)に、①答え②郵便番号③住所④氏名⑤年齢⑥電話番号⑦「ちば県民だより」への意見・感想を全て必ず書いて、〒260-8667(住所記載)

不要)県報道広報課クイズ係へ(応募は1人1通まで)。正解者の中から抽選で20人に千葉県産の新米を贈呈。いただいたご意見などは、今後の編集の参考にさせていただきます。

\*当選者の発表は発送をもって代えさせていただきます。いただいた個人情報は、賞品の発送のみに使用します。

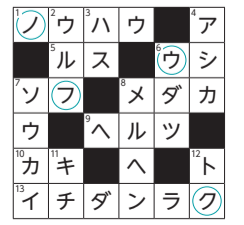
**千葉県産無洗米「粒すけ」「コシヒカリ」(各2kg)詰め合わせをプレゼント**



応募ページ

10月号の正解

ノウフク



正解者は4,592人でした。