

チーバくんの今日はどこ行く?

① 尼ヶ台総合公園(長生村)

総面積10.5ヘクタールの広大な公園は、四季折々の花と緑が美しい「長生村のオアシス」です。散策路でのウォーキングや丘の上でのピクニックは、休日のリフレッシュにぴったり。遊具も充実しているので、家族連れにもおすすめです。



冒険こども広場の遊具

隣接する農産物直売所では、旬の野菜のほか、アイガモ農法で栽培したお米など、お買い物が楽しめます。

秋晴れの日には、公園でのんびり過ごしてみませんか。

開園時間 8時30分～17時(12～1月は16時30分まで)

一部有料施設のみ年末年始は休園

場所 長生郡長生村本郷5366-1

交通 JR茂原駅からバス「原曾根尼ヶ台総合公園」下車徒歩2分。

圏央道「茂原長南IC」から車で20分。(無料駐車場99台)

入園料 無料(テニスコートなど一部有料の施設があります)

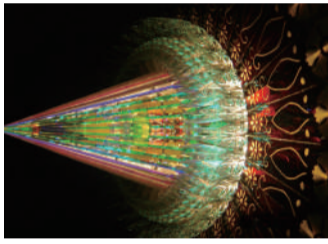
問 長生村まちづくり課 ☎0475-32-2116

尼ヶ台総合公園 検索



② 流山万華鏡ギャラリー&ミュージアム(流山市)

江戸川の水運やみりん醸造業で古くから栄えた流山本町地域。今でも歴史的な建造物が立ち並び、カフェや雑貨店などとして営業しています。



さまざまな万華鏡を展示

流山万華鏡ギャラリー&ミュージアムは、1889(明治22)年に建築された土蔵造りの「見世蔵」といわれる住居兼店舗を改修した建物で、国登録有形文化財に登録されています。市内在住の世界的万華鏡作家・中里保子さんの作品など、万華鏡のイメージを覆す独創的な作品はどれも必見です。10月20日(日)まで、オータムコレクションを開催中。秋を感じる万華鏡の世界をお楽しみください。

開館時間 10時～17時

休館日 月曜日(祝日の場合は翌日)・年末年始

場所 流山市流山2-101-1

交通 流鉄流山線流山駅から徒歩5分(公共交通機関をご利用ください)

入館料 無料(イベント開催時は有料の場合があります)

問 流山万華鏡ギャラリー&ミュージアム

☎04-7190-5100

流山万華鏡ギャラリー 検索



歴史を感じる外観



キラリ輝く★ちばの星

県立津田沼高等学校 音楽コース 「音楽と過ごす日々」

音楽のまち習志野で学ぶ

津田沼高校は「音楽のまち」として知られる習志野市にあり、県立高校で唯一の「音楽コース」を設置していることが特徴。音楽大学への進学を目指す生徒をはじめ、音楽への理解を深めたい生徒たちが、声楽や器楽などの専門科目を学んでいます。



定期的に校内演奏会を開催

聴いて、感じて、書いてみよう!

メロディーを聴いて楽譜を書き起こす「聴音」は、楽譜の知識や理解を深める重要な科目です。ある日の2年生の授業では、先生のピアノ演奏を聴き、みんなで協力して楽譜を書きました。どんな音だったか頭では分かるのに、音符や休符の書き方にはルールがたくさん。悪戦苦闘しましたが、最後は見事に完成させることができました。



音程やリズムを正確に書き表します

学校生活について、河野さん・瀬谷さんは「コンピューターで編曲や作曲をする授業が楽しい」と教えてくれました。また、バイオリンが専門だという竹中さんは「音楽系大学を目指して、さらに勉強を頑張りたい」と意気込みを話してくれました。これからも音楽の学びを通じて成長し、一歩ずつ未来へ進んでいきます。

津田沼高等学校(習志野市)

1978(昭和53)年創立。「誠実・創造・雄健」の校訓の下、生徒が学習、文化・芸術・スポーツ活動に熱心に取り組んでいます。また、教員志望の生徒が多く、生徒を「先生ボランティア」として近隣の小学校へ派遣し児童に勉強を教えるなど、地域と連携した取り組みを行っています。

問 県立津田沼高等学校 ☎047-451-1177 津田沼高校 検索



旬のレシピ ちばの味 vol.224

枝豆ご飯・ちくわのずんだあえ

枝豆ご飯(1人分/約270kcal 脂質1.4g 食塩相当量1.0g)

ちくわのずんだあえ(1人分/約120kcal 脂質5.5g 食塩相当量0.8g)

材料 枝豆ご飯 3～4人分

枝豆(さや入り)	100g(正味50g)	塩	小さじ2/3
米	2合	だし昆布	5センチ角
水	450cc		

【作り方】

- 枝豆はさっと洗い、ボウルに入れて塩を多め(分量外)に振り、よくもみ15分ほど置く。沸騰した湯に入れて5分ほどゆで、さやから出す。
- 炊飯器に洗った米・水・塩・だし昆布を入れて炊く。炊けたらだし昆布を取り出し、①の枝豆を入れてさっくり混ぜ、器に盛り付ける。

材料 ちくわのずんだあえ 2人分

枝豆(さや入り)	120g(正味60g)	シメジ	50g
わさび	小さじ1/4	だし汁	50cc
マヨネーズ	小さじ2	A みりん	小さじ2
ちくわ	50g	しょうゆ	小さじ1/2

【作り方】

- 枝豆は上と同様に下処理し、沸騰した湯に入れて7～8分ゆでる。さやから出して薄皮をむき、ポリ袋に入れて麺棒などで粗くつぶす。
- ちくわは3センチ程度の短冊切り、シメジは石づきを切り落としてほぐす。小鍋にAと一緒に2～3分煮て、粗熱が取れたら煮汁を切る。
- ①をボウルに入れ、わさび・マヨネーズ・②とあえて器に盛り付ける。

枝豆の豆知識

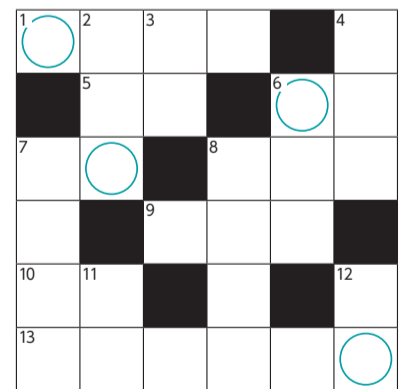
枝豆はさやの端を少し切ってゆでると塩味がよく染み込みます。5面「千葉のコレ知ってる?」で枝豆を詳しくご紹介しています。

問 県報道広報課 ☎043-223-2241 (調理協力・千葉伝統郷土料理研究会)

クイズ&プレゼント

丸部分の文字を組み合わせて、答えになる言葉をつくってください。

ヒント=3面をご覧ください。



【ヨコのカギ】

- ① 専門の技術やその蓄積のこと
- ⑤ 家にいないこと
- ⑥ 十二支の2番目は?
- ⑦ 親の父親のこと
- ⑧ ○○○の学校は川の中♪
- ⑨ 音や電波の周波数の単位
- ⑩ ことわざで、実がなるのに8年かかるといわれる秋の果物
- ⑬ 物事が一区切りついて片付くこと

【タテのカギ】

- ② 英語でオオカミのこと
- ③ 白やピンクの大きな花が咲く水生植物。千葉公園の大賀○○はよく知られています。
- ④ 水族館のショーで見られる動物
- ⑥ 出世しない様子「○○が上らない」

- ⑦ 爽やかで気持ちが良いこと
- ⑧ ドイツ語で空想の物語、おとぎ話のこと
- ⑪ 縁起が良いこと
- ⑫ 損の反対語

締め切り 10月15日(火)必着 ※投函はお早めに

応募方法 県ホームページ「ちば県民だよりクイズ応募ページ」からご応募いただくか、はがき(85円)に、①答え②郵便番号③住所④氏名⑤年齢⑥「ちば県民だより」への意見・感想を全て必ず書いて、〒260-8667(住所記載不要)県報道広報課クイズ係へ(応募は1人1通まで)。正解者の中から抽選で50人に「特製クオカード」を贈呈。いただいたご意見などは、今後の編集の参考にさせていただきます。

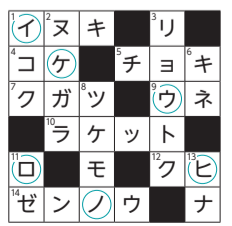
※当選者の発表は発送をもって代えさせていただきます。いただいた個人情報は、賞品の発送のみに使用します。



応募ページ

9月号の正解

ケイロウノヒ (敬老の日)



正解者は5,646人でした。