

家畜衛生だより



令和 5 年 5 月 第 4 号 (牛)
東部・北部家畜防疫獣医師会
(公社) 千葉県畜産協会
東部家畜保健衛生所
TEL : 0 4 7 5 (5 2) 4 1 0 1
FAX : 0 4 7 5 (5 2) 3 3 3 5
<http://www.pref.chiba.lg.jp/kh-toubu/index.html>

韓国で口蹄疫が発生！

5月10日、5月11日に韓国の肉牛計3農場での口蹄疫発生が確認されました。
下記事項に留意し、改めて発生予防の徹底をお願いいたします。
別添リーフレットもご確認ください。

1 海外渡航の自粛！

口蹄疫の発生地域への渡航は自粛しましょう
これらの国の農場からの郵便物等も持ち込まないようにしましょう

2 農場へ部外者をいれない！

看板等を設置し、部外者が立ち入らないようにしましょう

3 立入者衣服交換！手指消毒！

衛生管理区域に入る人は専用衣服と長靴を着用し、手指の消毒を徹底しましょう
物を持ち込む場合は当該物品も消毒しましょう
消毒薬が汚れていたら直ちに交換しましょう

4 毎日の健康観察！早期発見及び早期通報！

異常を認めたら、直ちに当所に通報してください！

口蹄疫の特定症状

1 次のいずれにも該当すること。

イ 摂氏39.0度以上の発熱があること。

ロ 泡沫性流涎、跛行、起立不能、泌乳量の大幅な低下又は泌乳の停止があること。

ハ 口腔内に水疱があること。

2 同一の畜房(単飼の場合にあっては、同一の畜舎)内において、複数の家畜の口腔内等に水疱等があること。

3 同一の畜房内において、半数以上の哺乳畜(1の畜房につき1の哺乳畜を飼養している場合にあっては、同一の畜舎内において、隣接する複数の畜房内の哺乳畜)が当日及びその前日の2日間において死亡すること。

ただし、家畜の飼養管理のための設備の故障、気温の急激な変化、火災、風水害その他の非常災害等口蹄疫以外の事情によるものであることが明らかな場合は、この限りでない。

牛の異常に気付いたら、すぐに家畜保健衛生所に御連絡ください

東部家畜保健衛生所 Tel.0475-52-4101

※夜間・休日は転送されますので、必ず5回以上コールしてください



韓国で口蹄疫が発生！

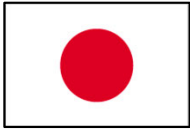
別添



今一度、発生予防を徹底しましょう！

韓国では、2023年5月に4年ぶりに口蹄疫の発生が確認されました。現在、我が国へ侵入するリスクが極めて高い状況が続いています。

過去の日本での発生をみると
まず韓国で発生しています！



2000年 → 2000年

2002年

2010年 → 2010年
2011年

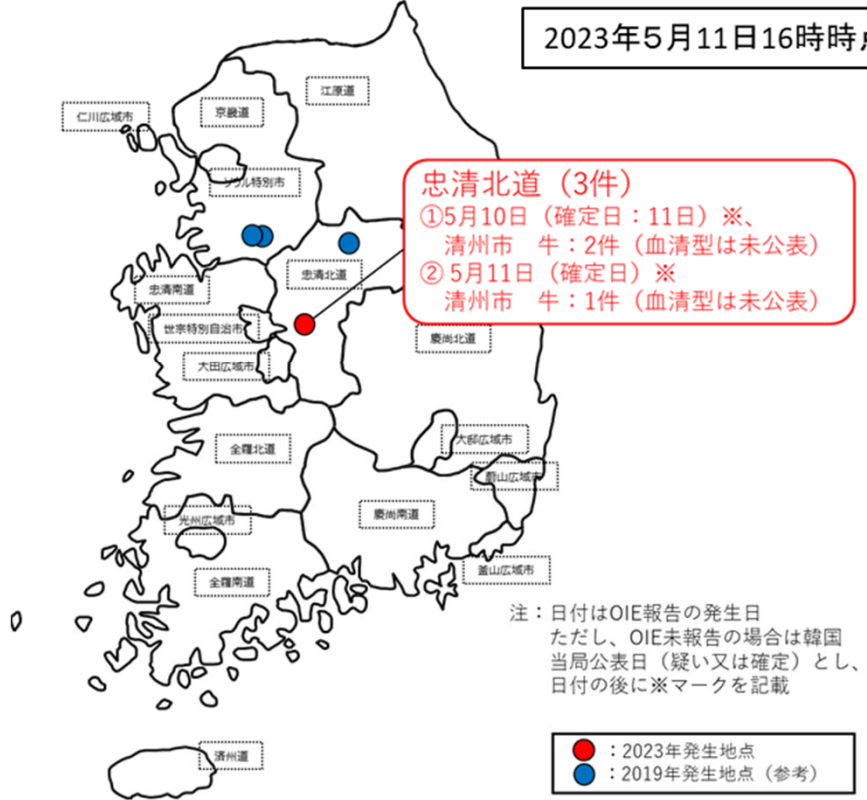
2014年

→ 現在

侵入する可能性
は非常に高い！！

韓国における口蹄疫の状況 (2023年5月以降)

2023年5月11日16時時点



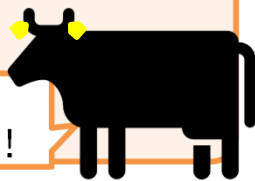
出典: 韓国農林畜産食品部

牛農家の皆様へ 発生予防の徹底をお願いします！

- 農場の出入口に看板を設置するなどにより、**関係者以外の立入を制限**しましょう。
- 農場の出入り時は、**専用の靴・衣服を着用し、手指を消毒**するとともに、**持ち込む物品や出入りする車両の消毒を徹底**しましょう。
- 畜舎の出入口に**専用の靴の着用や踏込消毒槽等**を設置することにより、**出入りする人の靴底の消毒を徹底**しましょう。
- 従業員の方も含め、**口蹄疫が発生している国への渡航は可能な限り控える**とともに、**これら国の農場からの郵便物等は衛生管理区域に持ち込まないように**しましょう。
- 毎日、飼養家畜の**健康観察**を行い、**疑わしい症状があれば直ぐに通報**しましょう。



裏面も
チェック！



専用の衣服・靴等の着用や効果的な消毒を実施しましょう！

- 衛生管理区域に立ち入る場合には、**専用の靴や衣服を着用し、手指消毒を実施**しましょう。
- 畜舎ごとに**専用の靴または踏込消毒を設置**し、使用しましょう。



専用の服や靴の使用、手指消毒

◎効果的な消毒のポイント

- 踏込消毒槽の消毒液は、汚れで効果が薄れるので、**まずは汚れを落としてから消毒**しましょう。また、**消毒薬が汚れていたら、直ちに交換**しましょう。
- 農場に出入りする車両を消毒する時は、タイヤのみを消毒するのではなく、**泥よけの内側部分まで消毒**し、衛生管理区域内で降車する場合は**農場専用のフロアマット等の使用や車内（ハンドルやドアノブ等）の消毒**を実施しましょう。



推奨される踏込消毒槽の設置方法！

②消毒液の槽



①水洗の槽



汚れをしっかりと落としてから消毒！



車両はタイヤだけでなく、**泥よけの内側まで消毒**し、**フロアマットの交換やペダル等車内も消毒**

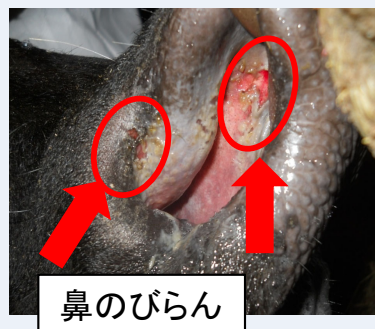
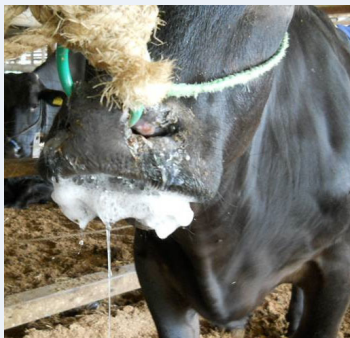
《要注意》

- ★ **逆性石けんやアルコールは口蹄疫の消毒薬としては不適です！**
- ★ **消毒効果が弱まるので、酸性とアルカリ性の消毒薬を同時に使用しないこと！**

疑わしい症状は直ちに通報を！

口蹄疫は牛や豚などで発熱や食欲不振に始まり、**泡状のよだれ**を流したり、**口、鼻、ひづめ、乳房に水疱（水ぶくれ）**ができるのが特徴です。

～牛の症状～



鼻のびらん

写真：宮崎県提供



上顎口唇潰瘍



水疱が破れている

写真：動物衛生研究部門提供

毎日必ず健康観察し、これらの症状を見つけ次第、直ちに**獣医師**や最寄りの**家畜保健衛生所**に**連絡**しましょう。

牛では、**1頭のみに着目せず**、泡状のよだれを多く流している個体が多い、上記の症状が急速に広がるなど、**群としての異状の有無を確認**することが**重要**です。

連絡先：

（最寄りの家畜保健衛生所の
連絡先を記入しておきましょう！）