

# 家畜衛生だより



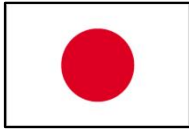
令和5年度第3号(牛) 令和5年5月発行

南部家畜防疫協議会  
(公社)千葉県畜産協会  
千葉県南部家畜保健衛生所  
〒296-0033 鴨川市八色52  
電話 04(7092)2304  
FAX 04(7092)1434

## 韓国で口蹄疫が発生!

今一度、発生予防を徹底しましょう!

過去の日本での発生をみると  
まず韓国で発生しています!



2000年 → 2000年

2002年

2010年 → 2010年  
2011年

2014年

現在

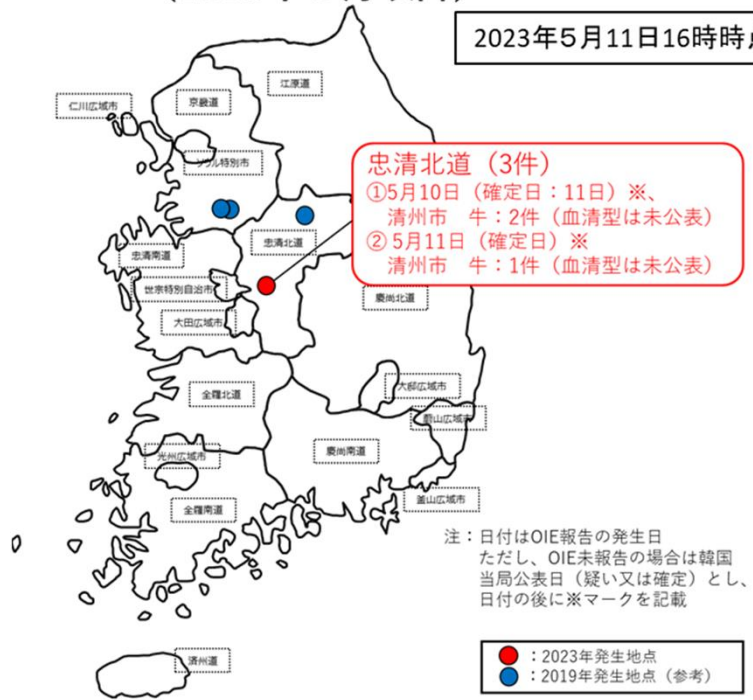


侵入する可能性  
は非常に高い!!

韓国では、2023年5月に4年ぶりに  
口蹄疫の発生が確認されました。  
現在、我が国へ侵入するリスクが極  
めて高い状況が続いています。

韓国における口蹄疫の状況  
(2023年5月以降)

2023年5月11日16時時点



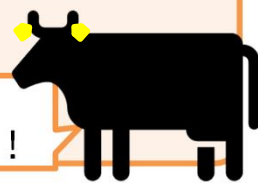
牛農家の皆様へ

発生予防の徹底をお願いします!

- 農場の出入口に看板を設置するなどにより、**関係者以外の立入を制限**しましょう。
- 農場の出入り時は、**専用の靴・衣服を着用し、手指を消毒**するとともに、持ち込む**物品や出入りする車両の消毒を徹底**しましょう。
- 畜舎の出入口に**専用の靴の着用や踏込消毒槽等**を設置することにより、出入りする人の**靴底の消毒を徹底**しましょう。
- 従業員の方も含め、**口蹄疫が発生している国への渡航は可能な限り控える**とともに、これら国の**農場からの郵便物等は衛生管理区域に持ち込まない**ようにしましょう。
- 毎日、飼養家畜の**健康観察**を行い、**疑わしい症状があれば直ぐに通報**しましょう。



裏面も  
チェック!



# 専用の衣服・靴等の着用や効果的な消毒を実施しましょう！

- 衛生管理区域に立ち入る場合には、**専用の靴や衣服を着用し、手指消毒を実施**しましょう。
- 畜舎ごとに**専用の靴または踏込消毒を設置**し、使用しましょう。



専用の服や靴の使用、手指消毒

## ◎効果的な消毒のポイント

- 踏込消毒槽の消毒液は、汚れで効果が薄れるので、**まずは汚れを落としてから消毒**しましょう。また、**消毒薬が汚れていたら、直ちに交換**しましょう。
- 農場に出入りする車両を消毒する時は、タイヤのみを消毒するのではなく、**泥よけの内側部分まで消毒**し、衛生管理区域内で降車する場合は**農場専用のフロアマット等の使用**や**車内（ハンドルやドアノブ等）の消毒**を実施しましょう。



推奨される踏込消毒槽の設置方法！

②消毒液の槽



①水洗の槽



汚れをしっかりと落としてから消毒！



車両はタイヤだけでなく、**泥よけの内側まで消毒**し、**フロアマットの交換**や**ペダル等車内も消毒**

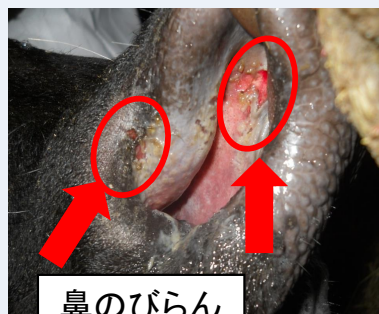
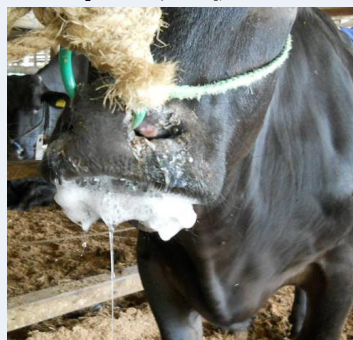
## 《要注意》

- ★ **逆性石けんやアルコールは口蹄疫の消毒薬としては不適**です！
- ★ 消毒効果が弱まるので、**酸性とアルカリ性の消毒薬を同時に使用しない**こと！

## 疑わしい症状は直ちに通報を！

口蹄疫は牛や豚などで発熱や食欲不振に始まり、**泡状のよだれ**を流したり、**口、鼻、ひづめ、乳房に水疱（水ぶくれ）**ができるのが特徴です。

～牛の症状～



鼻のびらん

写真：宮崎県提供



上顎口唇潰瘍



水疱が破れている

写真：動物衛生研究部門提供

**毎日必ず健康観察**し、これらの症状を見つけ次第、直ちに**獣医師**や**最寄りの家畜保健衛生所**に**連絡**しましょう。

牛では、**1頭のみに着目せず**、泡状のよだれを多く流している個体が多い、上記の症状が急速に広がるなど、**群としての異状の有無を確認**することが**重要**です。

南部家畜保健衛生所 TEL 04-7092-2304 FAX 04-7092-1434

※休日、夜間は転送されますので必ず5回以上のコールをお願いします。