

総 括

1	沿革	2
2	概要	3
3	管内の状況	4
4	野田健康福祉センター（野田保健所）健康相談	7
5	各種委員会	7
6	機構及び事務内容	10
7	職員数及び配置状況	11

I 総括

1 沿革

昭和 20 年 8 月	野田市中野台 18 番地野田教会の建物で、県下 15 番目の保健所として業務開始。 当時の管轄町村は、東葛飾郡野田町、新川村、福田村、梅郷村、七福村、旭村、川間村、木間ヶ瀬村、二川村及び関宿町の 10ヶ町村で管内人口 7 万 2 千人。
昭和 23 年 6 月	野田町野田 767 番地、野田町立隔離病舎の建物に移転。
昭和 25 年 5 月	野田町、旭村、七福村及び梅郷村が合併し野田市となる。
昭和 26 年 4 月	新川村が松戸保健所管内江戸川町（現流山市）となる。 管内人口約 6 万 6 千人。
昭和 27 年 6 月	現在地の野田市柳沢 24 番地に庁舎を新築し移転。
昭和 30 年 7 月	関宿町、木間ヶ瀬村及び二川村が合併、関宿町となる。
昭和 32 年 4 月	野田市と川間村及び福田村が合併、管轄市町が 1 市 1 町となる。
昭和 45 年 2 月	現庁舎が新築完成した。
平成 15 年 6 月	野田市と関宿町が合併し、管轄が野田市 1 市となる。
平成 16 年 4 月	組織改編により、東葛飾支庁社会福祉課と保健所の統合が行われ、名称が「野田健康福祉センター（野田保健所）」となり、総務企画課・地域保健福祉課・健康生活支援課の 3 課体制となる。
平成 25 年 9 月	庁舎耐震改修工事に伴い、野田市花井の仮庁舎に一時移転。
平成 27 年 1 月	庁舎耐震改修工事が終了し、野田市柳沢の庁舎に戻る。

表1 歴代所長

代	氏名	在任期間	代	氏名	在任期間
初代	足立 享太郎	昭和 20.8～21.3	17代	片 桐 優	昭和 58.4～60.3
2代	市川 行正	昭和 21.4～21.11	18代	安藤 由記男	昭和 60.4～62.3
3代	小林 武雄	昭和 21.12～31.8	19代	服部 隆男	昭和 62.4～ 平成 4.3
4代	広山 保男 (兼務)	昭和 31.9～32.2	20代	實川 浩	平成 2.4～4.3
5代	折田 貞雄	昭和 32.3～33.3	21代	堀部 治男	平成 4.4～6.3
6代	山田 義男	昭和 33.4～35.3	22代	安藤 由記男 (事務取扱)	平成 6.4～6.6
7代	和田 元震	昭和 35.4～39.3	23代	高地 刀志行	平成 6.7～10.3
8代	木村 亮太郎	昭和 39.4～40.3	24代	山崎 彰美	平成 10.4～13.3
9代	伊藤 みよ	昭和 40.4～43.3	25代	井上 孝夫 (兼務)	平成 13.4～13.6
10代	佐藤 美恵	昭和 43.4～44.3	26代	藤井 明	平成 13.7～19.3
11代	中野 敏	昭和 44.4～47.3	27代	松本 良二	平成 19.4～21.3
12代	栗沢 勝	昭和 47.4～52.3	28代	新 玲子	平成 21.4～24.3
13代	稲田 正實	昭和 52.4～53.3	29代	杉戸 一寿	平成 24.4～26.3
14代	藤本 辰一	昭和 53.4～55.3	30代	坂本 泰啓	平成 26.4～30.3
15代	藤本 辰一 (兼務)	昭和 55.4～56.3	31代	杉戸 一寿	平成 30.4～
16代	服部 隆男 (兼務)	昭和 56.4～58.3			

2 概 要

当保健所の管内は、千葉県北西部に位置し、東は利根川を境として茨城県に、また、西は江戸川を境として埼玉県に接する長狭平坦な三角地帯で、所管区域は野田市の1市である（管内図参照）。

面積は 103.55 km²、人口 152,916 人（H29.10.1 現在）であり、醤油の醸造をはじめとする食品工業都市である。

3 管内の状況

(1) 管内の人口及び世帯等の概況

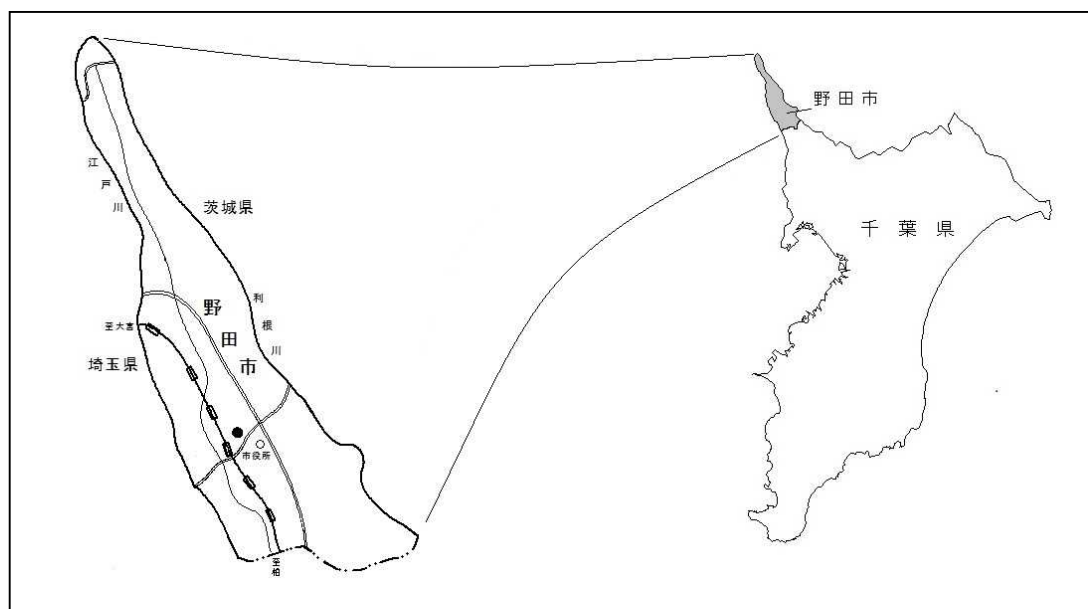
表 3 - (1) 管内人口及び世帯等の概況

区 分	世 帯 数 (世 帯)	人 口 (人)	人 口 密 度 (人/k m ²)	面 積 (k m ²)
管 内 (野 田 市)	61,441	152,916	1476.7	103.55
県 総 数	2,687,319	6,255,876	1,212.9	5,157.61

出典：(人口) 平成 29 年 10 月 1 日現在 千葉県毎月常住人口調査

(面積) 国土地理院 平成 29 年全国都道府県市区町村別面積調

図 3 - (1) 管内図



(2) 管内人口の年齢構成

年齢構成は、表3-(2)-アのとおりで平成29年4月1日現在の年齢区分によると、0歳～14歳までの幼年人口の割合は12.3%、15歳～64歳までの生産年齢人口は58.9%、65歳以上の老年人口は28.8%であり、年々老年人口の割合が増加している。管内の平成29年4月1日現在の年齢5歳階級別人口構成は図3-(2)のとおりである。

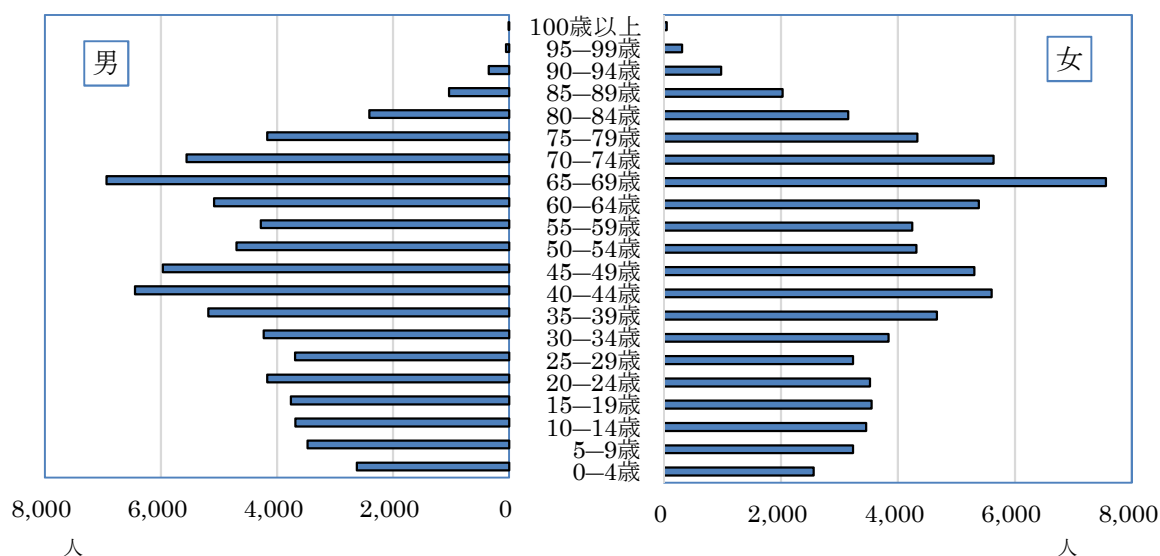
表3-(2)-ア 年齢構成の推移 (単位：人)

	年	総人口	年少人口		生産年齢人口		老年人口		不詳	
			0～14歳	%	15～64歳	%	65歳～	%		%
管内 (野田市)	14	153,651	21,083	13.7	109,944	71.6	22,624	14.7	-	-
	19	154,630	20,487	13.2	105,482	68.2	28,661	18.5	-	-
	24	157,363	20,655	13.1	100,780	64.0	35,928	22.8	-	-
	27	155,610	19,805	12.7	93,923	60.4	41,882	26.9	-	-
	28	155,134	19,464	12.5	92,316	59.5	43,354	27.9	-	-
	29	154,772	19,032	12.3	91,175	58.9	44,565	28.8	-	-
県 総 数	14	6,036,039	842,726	14.0	4,295,552	71.2	897,761	14.9	-	-
	19	6,160,519	830,939	13.5	4,201,114	68.2	1,128,466	18.3	-	-
	24	6,258,078	821,274	13.1	4,081,296	65.2	1,355,508	21.7	-	-
	27	6,254,359	795,693	12.7	3,911,500	62.5	1,547,166	24.7	-	-
	28	6,269,146	789,266	12.6	3,885,576	62.0	1,594,304	25.4	-	-
	29	6,285,160	782,039	12.4	3,871,704	61.6	1,631,417	26.0	-	-

※平成15年6月に野田市と関宿町が合併して野田市となり、管轄が1市となった。

出典：千葉県年齢別・町丁字別人口（平成29年4月1日現在）

図3-(2) 管内年齢5歳階級別人口構成図（平成29年4月1日現在）



出典：千葉県年齢別・町丁字別人口（平成29年4月1日現在）

表3-(2)-イ 管内及び市町村・性・年齢階級別人口（単位：人）

年齢区分	総数	年少人口			生産年齢人口											老年人口							
		0～	5～	10～	15～	20～	25～	30～	35～	40～	45～	50～	55～	60～	65～	70～	75～	80～	85～	90～	95～	100～	
管内(野田市)総数	154,772	5,186	6,705	7,141	7,310	7,692	6,924	8,068	9,851	12,049	11,275	9,012	8,524	10,470	14,497	11,197	8,504	5,557	3,065	1,328	362	55	
男	77,822	2,625	3,474	3,686	3,763	4,167	3,691	4,227	5,183	6,449	5,968	4,697	4,279	5,084	6,940	5,562	4,171	2,408	1,036	350	51	11	
女	76,950	2,561	3,231	3,455	3,547	3,525	3,233	3,841	4,668	5,600	5,307	4,315	4,245	5,386	7,557	5,635	4,333	3,149	2,029	978	311	44	
千葉県総数	6,285,160	244,025	264,157	273,857	291,317	321,883	333,273	372,241	414,326	502,237	501,838	401,613	355,504	377,472	494,182	387,013	324,702	226,646	126,753	55,012	14,689	2,420	
男	3,137,911	125,373	135,754	140,245	149,777	167,125	174,134	193,233	215,059	260,811	261,206	208,040	181,563	187,965	240,317	183,691	152,181	98,306	45,599	14,611	2,586	335	
女	3,147,249	118,652	128,403	133,612	141,540	154,758	159,139	179,008	199,267	241,426	240,632	193,573	173,941	189,507	253,865	203,322	172,521	128,340	81,154	40,401	12,103	2,085	

4 野田健康福祉センター(野田保健所)健康相談

表4 健康福祉相談及び検査の日

(平成29年4月1日現在)

区 分	曜 日	時 間	備 考	
精神保健福祉相談	第2金・第4火	午後2:00～4:00	予約制	
DV相談	—	—	随時	
「障害のある人もない人も共に暮らしやすい千葉県づくり条例」に係る相談	—	—	随時	
H I V 相談・検査	抗体検査	第1水 第3水	午後1:30～2:30 午前9:00～10:00	予約制
	夜間抗体検査	第1水(奇数月)	午後5:30～6:30	予約制
	希望により、梅毒・クラミジア・肝炎ウイルス検査(B型・C型)も受けられる。			
腸内細菌検査	毎週火	午前9:00～10:30		
結核管理・接触者健康診断	第3水		通知制	
被爆者検診	年2回		通知制	

5 各種委員会

(1) 野田健康福祉センター運営協議会

地域保健法第11条及び千葉県行政組織条例第28条第1項に基づき、設置している。

地域保健法第11条：

第5条第1項に規定する地方公共団体は、保健所の所管区域内の地域保健及び保健所の運営に関する事項を審議させるため、当該地方公共団体の条例で定めるところにより、保健所に運営協議会を置くことができる。

千葉県行政組織条例第28条第1項：

県に別表第二上欄に掲げる附属機関を置き、当該附属機関において担任する事務は、同表下欄に掲げるとおりとする。

別表第二

附属機関名	担任する事務
健康福祉センター運営協議会	健康福祉センターの所管区域内の地域保健及び地域福祉並びに健康福祉センターの運営に関する事項を審議すること

表5－(1) 運営協議会委員名簿 (平成29年9月1日現在)
(順不同・敬称略)

現 職 名	氏 名
野田市長	鈴木 有
野田市医師会長	金本 秀之
野田市歯科医師会長	濱島 良文
野田市薬剤師会長	秋田 茂
野田保健所管内看護管理者会長	米山 あゆみ
野田市社会福祉協議会会長	渡辺 隆
野田市民生委員児童委員協議会会長	海老原 博
千葉県議会議員(野田市)	木名瀬 捷司
千葉県議会議員(野田市)	礮部 裕和
東葛地域獣医師会長	河原 恒一
野田保健所管内食品衛生協会会長	針場 広幸
野田市女性団体連絡協議会副会長	横川 しげ子
野田市保健推進員会長	加藤 ナホ江
野田市食生活改善推進員会長	張替 洋子

(2) 野田保健所感染症診査協議会

感染症の予防及び感染症の患者に対する医療に関する法律第24条に基づき、設置している。

法律第24条：

各保健所に感染症の診査に関する協議会を置く。

(診査する内容)

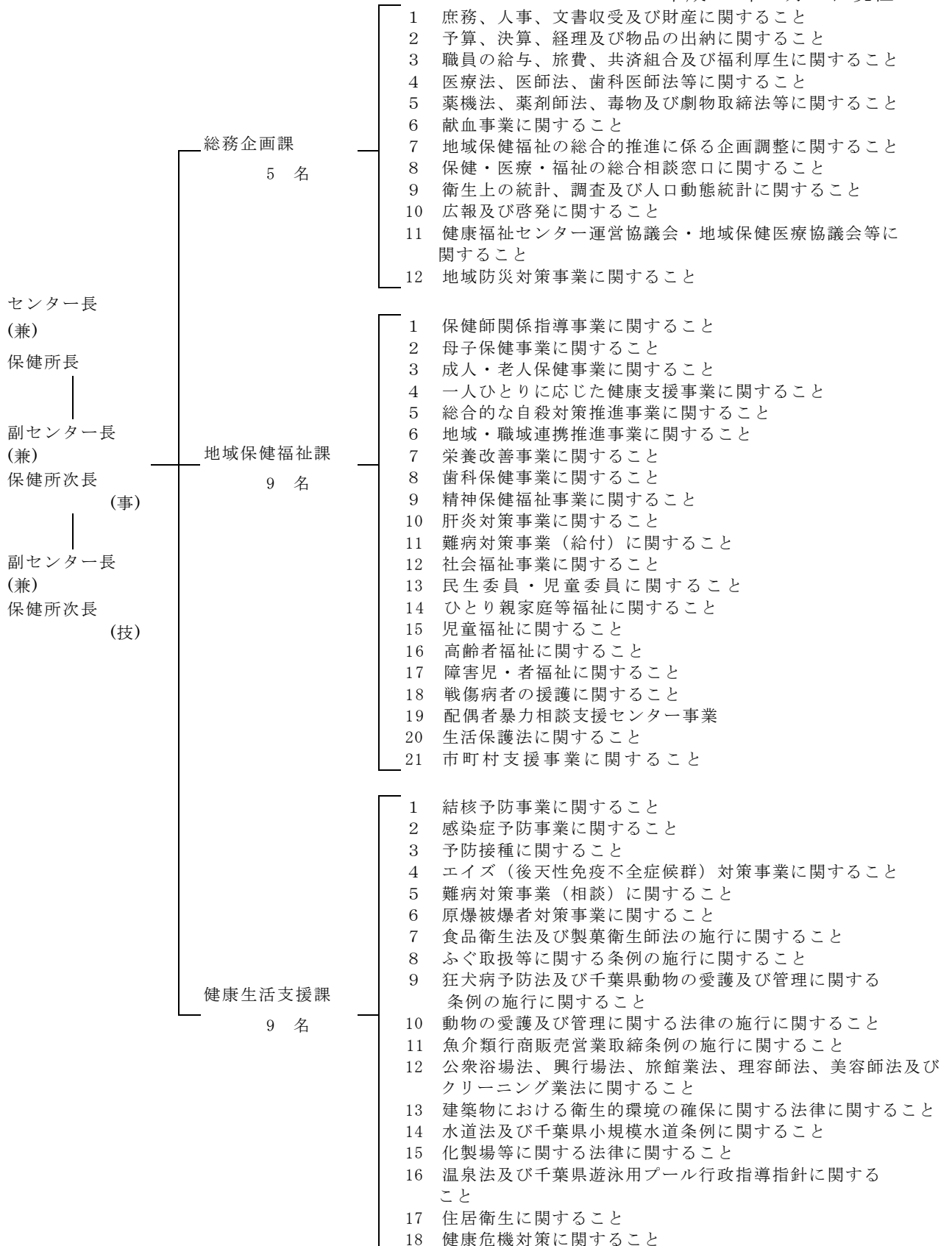
法律第18条第1項による通知、第20条第1項及び第26条による一類感染症及び二類感染症の患者に対する10日以内の入院勧告、第20条第4項及び第26条の規定による前述の患者に対する延長入院の必要の是非、並びに第37条の2第1項の規定による申請に基づく費用の負担に関し必要な事項を診査する。

表5-(2) 感染症診査協議会委員名簿 (平成30年3月31日現在)
(順不同・敬称略)

現 職 名	氏 名
(医)圭春会 小張総合病院名誉院長	山内 俊忠
光葉町クリニック院長	長澤 芳哉
(医)圭春会 小張総合病院院長	二宮 浩樹
みずき総合リーガルサービス所長	栗原 利夫
医療以外の学識経験者	反町 君子

6 機構及び事務内容

平成 29 年 5 月 1 日現在



7 職員数及び配置状況

表7 職員配置

(平成29年5月1日現在)

	センター長(所長)	副センター長(次長)	総務企画課	(課長) 地域保健福祉課	(課長) 健康生活支援課	計
合計	1	2	5	【1】 9(1)	【1】 9(12)	26 (13)
医師	1					1
事務		1	3	3(1)		7 (1)
薬剤師			1		【1】 1	2
獣医師					2(2)	2 (2)
保健師		1		2	3	6
診療放射線技師					1	1
臨床検査技師			1		1(8)	2 (8)
管理栄養士				【1】 2	1(2)	3 (2)
精神保健福祉士				2		2
その他の技術職員						
食品衛生監視員(再掲)					3	3
環境衛生監視員(再掲)					3	3

(注)技術職員の内訳については、主たる職種とする。また、兼務職員の内訳は()に、課長の職種は【】内に再掲とした。

