

野田地域感染症情報

Noda Regional Infectious Disease Information

05
March 2026
発行日
5/15

掲載週

第17週: 4/20-4/26

第18週: 4/27-5/3

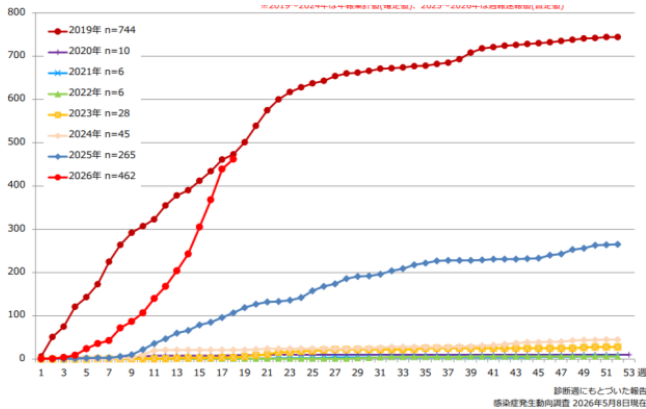
第19週: 5/4-5/10

全国の麻疹発生状況について

- 国立健康危機管理研究機構の麻疹発生動向について、全国で462例(～第18週)の報告があがっています

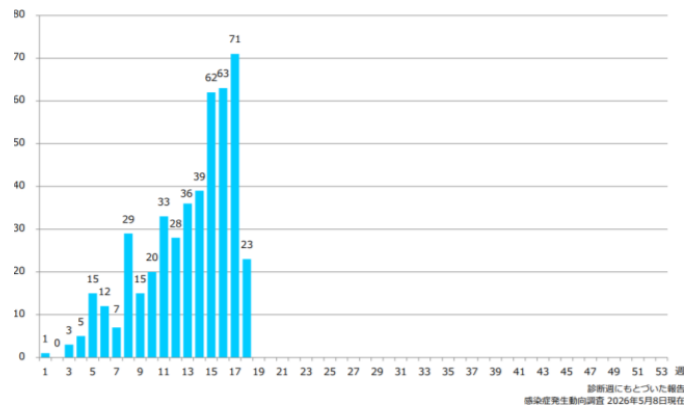
1. 麻疹累積報告数の推移 2019～2026年(第1～18週)

Cumulative measles cases by week, 2019-2026 (week 1-18) (based on diagnosed week as of May 8, 2026)



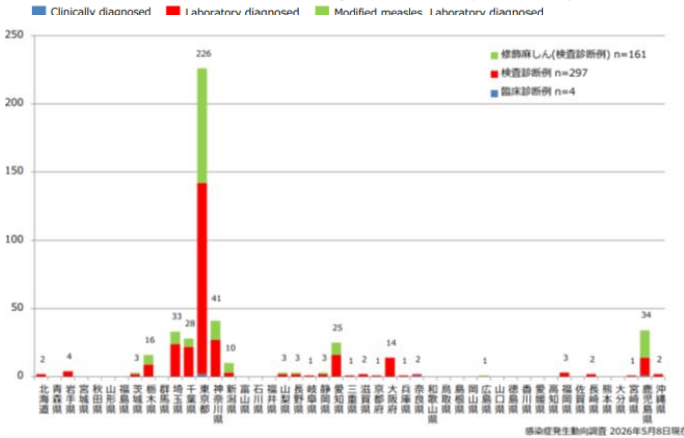
2. 週別麻疹報告数 2026年 第1～18週 (n=462)

Weekly measles cases, week 1-18, 2026 (based on diagnosed week as of May 8, 2026)



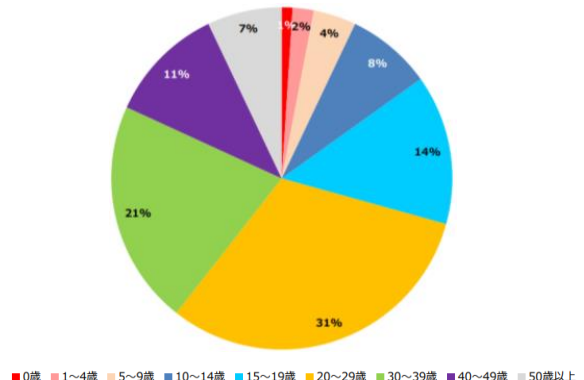
4. 都道府県別病型別麻疹累積報告数 2026年 第1～18週 (n=462)

Cumulative measles cases by prefecture and methods of diagnosis, week 1-18, 2026 (as of May 8, 2026)



7. 年齢群別麻疹累積報告数割合 2026年 第1～18週 (n=462)

Percentage of cumulative measles cases by age group, week 1-18, 2026 (as of May 8, 2026)



【引用・参考】 [国立健康危機管理研究機構 麻疹発生動向調査](#)

全国自治体の麻疹報道発表

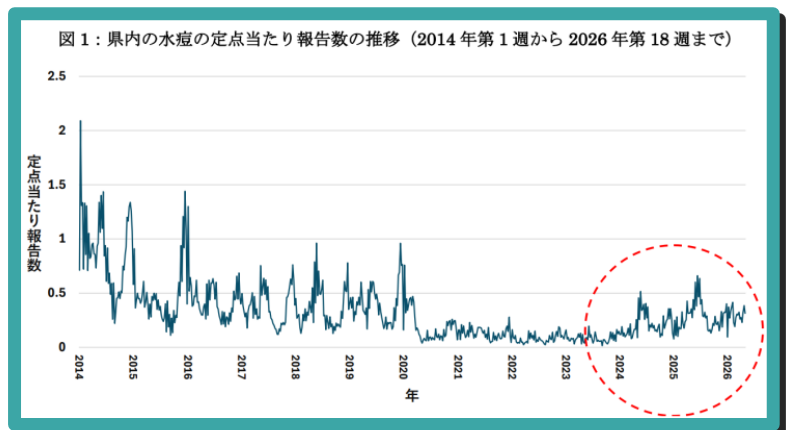
- [平塚市5/3 \(10代男性、発症4/26、渡航歴なし、ワクチン歴2回\)](#)
- [川口市5/7 \(20代男性、発症4/26、渡航歴なし、ワクチン歴2回\)](#)
- [川口市5/8 \(50代女性、発症5/3、渡航歴なし、ワクチン歴1回\)](#)
- [越谷市5/8 \(20代男性、発症4/29、渡航歴記載なし、ワクチン歴なし\)](#)
- [名古屋市5/8 \(10歳未満男性、発症5/1、渡航歴あり、ワクチン歴1回\)](#)
- [埼玉県5/8 \(20代男性、発症5/5、渡航歴記載なし、ワクチン歴2回\)](#)
- [川崎市5/9 \(30代男性、発症5/2、渡航歴なし、ワクチン歴不明\)](#)
- [船橋市5/11 \(20代女性、発症5/6、渡航歴なし、ワクチン接種歴3回\)](#)

麻疹対策リンク集

- [「麻疹の発生に関するリスク評価等について」](#)（厚生労働省）2026.4.13
- [麻疹の発生に関するリスクアセスメント（JIHS）](#) 2026.4.10更新
- [医療従事者向け「麻疹を疑った際の対応」](#)（JIHS）
- [感染症ひとくち情報更新 「麻疹（はしか）に注意！」](#)（東京都）2026.4.16
- [麻疹（はしか）が流行しています！](#)（日本ワクチン学会） 2026.4.17
- [こどもとおとなのワクチンサイト](#)（日本プライマリケア連合学会）
- [学校における麻疹対策ガイドライン 第二版](#)（作成：国立感染症研究所感染症疫学センター/監修：文部科学省、厚生労働省）
- [医療機関での麻疹対応ガイドライン 第七版](#)（国立感染症研究所感染症疫学センター）
- [麻疹の発生に関するリスクアセスメント](#)（2025年第一版）国立健康危機管理研究機構
- [麻疹について](#)（厚生労働省）
- [MRワクチンについて](#)（厚生労働省）
- [麻疹（はしか）啓発ツール](#)（厚生労働省）
- [野田保健所（麻疹発生時必要書類）](#)

近年、水痘の報告が増加しています！

- 2026年第18週の県内小児科定点医療機関での水痘の報告数は、定点あたり0.31でした
- 2014年10月1日から定期接種が開始されて以降、報告数は減少傾向にありましたが、2020年から2023年にはさらに減少し、2024年以降は増加傾向にあります。ご注意ください



【引用・参考】 [千葉県感染症情報センター 週報（第18週）](#)

国外航行中のクルーズ船におけるハンタウイルス感染症事例について

南大西洋を航行中のオランダ船籍クルーズ船でハンタウイルス感染症が発生し、WHOに報告されたことを受け、国立健康危機管理研究機構（JIHS）が日本での流行リスク評価を公表しました

- 南大西洋を航行中のオランダ船籍クルーズ船でハンタウイルス感染症の発生がWHOに報告された
- 国立健康危機管理研究機構（JIHS）が日本での流行リスク評価を公表した
- ハンタウイルス肺症候群は主にげっ歯類の排泄物を含む粉じんの吸入で感染し、死亡率は約40～50%と高い
- 日本国内ではこれまで患者発生の報告はない
- 多くのウイルス種でヒト-ヒト感染は報告されておらず、適切な対応で感染拡大は抑制可能
- 日本国内でヒト-ヒト感染による流行のリスクは低いと評価されている

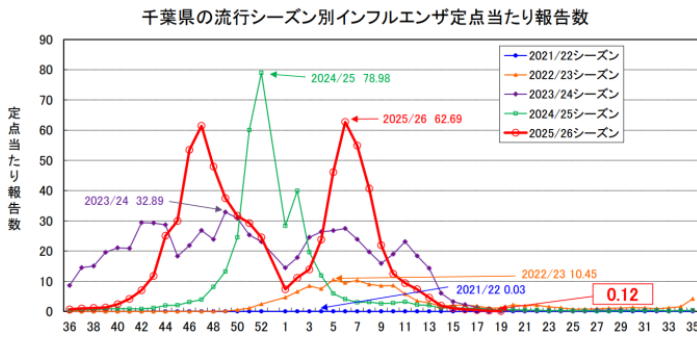
【引用・出典】 [厚生労働省 国外航行中のクルーズ船における繁多ウイルス感染症事例について](#)

【関連情報】

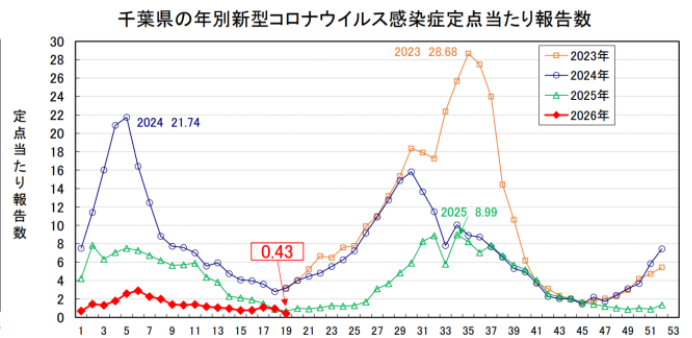
- [国外航行中のクルーズ船におけるハンタウイルス感染症事例について JIHS 2026.5.6](#)
- [ハンタウイルスへの感染が発生したクルーズ船からの邦人の下船及び英国政府による協力 外務省](#)

インフルエンザ&新型コロナウイルス感染症発生状況

第19週の千葉県内インフルエンザ発生状況



第19週の千葉県内新型コロナウイルス感染症発生状況



【引用・参考】 [千葉県感染症情報センター](#)

AMR (薬剤耐性 (Antimicrobial Resistance)) 情報

- 抗微生物薬適正使用の手引き 第四版 ダイジェスト版が発行されました！

- 厚生労働省にて整備されている「抗微生物薬適正使用の手引き 第四版 ダイジェスト版」が2026年4月に発行されました
- 「抗微生物薬適正使用の手引き 第四版」については、「医科・外来編」、「医科・入院編」、「薬剤耐性菌感染症の抗菌薬適正使用編」、「歯科編」の4つに分かれています
- 上記4種類の手引きの要点がまとめられた内容になっております。是非ご確認ください

【引用・参考】 [抗微生物薬適正使用の手引き 第四版 ダイジェスト版](#) 厚生労働省

野田保健所管内 感染症発生状況

全数把握疾患			結核			
3類	4類	5類	活動性肺結核		活動性肺外結核	潜在性結核
0	1	0	喀痰塗抹(+)	喀痰塗抹(-)		
E型肝炎 1件			0	1	0	2

定点把握対象の五類感染症

千葉県感染症天気図 2026年 第19週

定点当たり報告数=報告数/定点医療機関数

上段は定点当たり報告数

下段は報告数

定点	疾病名	流行状況	コメント	19週	18週	17週	16週	15週
眼科	眼科定点医療機関数			34	32	34	34	34
	急性出血性結膜炎			0.00 0	0.00 0	0.00 0	0.00 0	0.00 0
	流行性角結膜炎		野田(11.0)	0.44 15	0.47 15	0.38 13	0.26 9	0.41 14

各種申請はコチラから



新規登録申請



登録内容変更申請



登録削除申請



バックナンバー



野田保健所

Noda public health center

〒278-0006

千葉県野田市柳沢24

TEL : 04-7124-8155

野田保健所管内の感染症発生動向

Infectious disease outbreak trends in the Noda Public Health Center area

05

March 2026

発行日
5/15

グラフの見方

● 管内 ▲ 県全体 --- 解除基準値 — 警報基準値

- 疾患により警報基準値は異なります。グラフの横軸は、「週数」を表します。また、縦軸は「定点あたり報告数（患者数）」を表します
- 「定点」とは、保健所に患者の発生を報告してくれる医療機関のことで、「定点あたり報告数」とは、定点一か所から一週間にどの位の患者報告があったかの平均値を表します。この数値により野田保健所管内の当該感染症の流行状況が把握できます
- 「定点あたり報告数」が警報基準値を超えるようであれば、当該感染症が非常に流行していることを表します

※ マイコプラズマ肺炎は基幹定点医療機関のみ報告（野田保健所管内に基幹定点はありません）

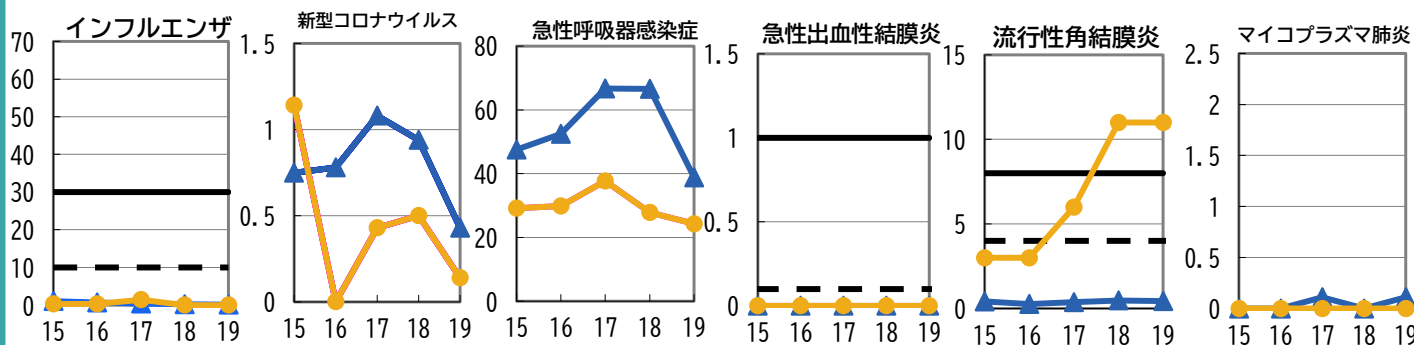
※ RSウイルス感染症・マイコプラズマ肺炎・新型コロナウイルス感染症は警報基準値等の設定はありません

※ 令和7年4月7日より定点報告疾患に「急性呼吸器感染症」が追加されました

急性呼吸器感染症

眼科

基幹病院



小児科

