

# I 総括

## 1 沿革

わが国の公衆衛生行政は、明治の初め数回にわたるコレラの流行を契機に防疫対策を中心として開始された。

その後、明治末期から大正・昭和初期にかけての社会の進歩は著しく、これに対応し公衆衛生行政も変容してきた。

すなわち、大正8年には妊産婦、乳幼児に対する健康相談所が各都市に設けられ、大正11年には簡易生命保険の被保険者のための簡易保険相談所が、昭和6年には結核予防相談所が、さらに、昭和9年には健康保険相談所が設けられるなど、健康保険に関する各種の相談所による公衆衛生行政が推進された。

しかし、これらの対象は各種被保険者に限られ、その目的も母子の健康や結核予防が主となり、広く国民に対する健康増進及び疾病の予防上からは充分ではなかった。

昭和12年に初めて保健所法が制定され、衛生思想の普及、結核の予防、母子に関する健康や栄養の改善、その他公衆衛生全般にわたる指導を総合的に行う機関として、全国で49箇所の保健所が創設され、そのうちのひとつとして、昭和13年7月に当保健所が設置された。

さらに、昭和17年には、それまで警察部で所管していた公衆衛生業務が知事部局に移管され、昭和19年には保健所数も全国で770か所に増加した。

戦後、保健所は、進駐軍の指揮のもとに、公衆衛生行政の第一線機関として活動が始められ、昭和22年9月5日新保健所法が制定された。

その間、各種法制度の整備、社会情勢の変化、管内人口の増加等による業務の拡大に伴い、木更津保健所の組織機能も逐次充実され、平成元年度には環境保全課、平成4年度には食品広域監視班の設置、また平成6年度には環境保全課が環境保全班に組織改革されるなど、地域における公衆衛生推進の中心機関として、積極的に活動を展開してきた。

しかし、人口の高齢化、出生率の低下、慢性疾患の増加、廃棄物等の生活環境問題等に対する国民意識の高まり等、地域保健を取り巻く状況は著しく変化し、このような状況に的確に対応するため、平成6年7月に保健所法が地域保健法に改められ、平成9年4月から全面施行された。

県の保健所も、平成9年には、18保健所1支所体制から15保健所3保健センター1支所体制に再編成され、保健所の組織も新たに企画調整班が設置されるなど、1課9班体制となった。

平成12年4月から、保健・医療・福祉施策の総合的な推進を図るため、従来の社会部の福祉部門と衛生部を統合し、新たに健康福祉部を創設したことにより、保健所の組織も班組織から、総務課、企画調整班、地域指導課、疾病対策課、精神保健福祉課、検査課、生活衛生課、食品監視課、環境保全班の7課2班体制となった。

平成13年4月からは、環境保全班が支庁の県民環境課へ移行し、7課1班体制となったが、木更津保健所は引き続き地域における公衆衛生推進の中心機関として、積極的に活動を展開している。

平成16年4月から福祉業務が加わり、君津健康福祉センター（君津保健所）として保健、医療、福祉の新しい業務体制としてスタートした。

平成17年4月からは、精神保健福祉課が地域保健福祉課に統合されて5課体制となった。

平成20年4月から検査体制の見直しにより広域検査課が検査課となり、新たに食品機動監視班が設置され、5課1班体制となった。

平成24年4月から食品機動監視班が食品機動監視課に変更され、6課体制となった。

平成25年4月から地域保健福祉課が地域保健課と地域福祉課に分かれ、健康生活支援課も疾病対策課と生活衛生課となり、8課体制となった。

昭和12年4月	保健所法制定(4月2日)
昭和13年7月	木更津保健所が君津郡木更津町木更津1,931番地(現:木更津市富士見3-8-15)に創設される。 (7月1日) 【管内概要】8町29村 人口:136,438人 面積:736.96㎡
昭和22年9月	新保健所法制定(9月5日)
昭和23年	総務課、事業課の2課制となる。
昭和25年	A級保健所へ昇格
昭和26年	総務課、衛生課、保健予防課、普及課の4課制となる。 庁舎一部増築
昭和37年	結核対策推進の功勞により結核予防会総裁宮の感謝状受章
昭和38年	総務課、保健指導課、予防課、衛生課の4課制となる。
昭和41年	庁舎改築 鉄筋コンクリート2階建 建築延面積 904㎡
昭和49年	総務課、保健指導課、予防課、食品衛生課、環境衛生課の5課制となる。
昭和50年	検査課が設置され6課制となる。
平成元年	環境保全課が設置され、7課制となる。
平成3年	現新庁舎に移転 鉄筋コンクリート3階建 一部4階 建築延面積 2,195.43㎡
平成4年7月	食品広域監視班が設置され7課1班制となる。 君津地域保健医療計画策定(7月)
平成6年7月	環境保全課が環境保全班と組織改革され6課2班制となる。 地域保健法制定(7月1日)
平成9年4月	総務課、企画調整班、地域指導班、疾病対策班、精神保健福祉班、検査班、食品衛生班、食品監視班、環境衛生班、環境保全班の1課9班制となる。 地域保健法全面施行(4月1日)
平成9年11月	君津地域保健医療計画の改定
平成12年	総務課、企画調整班、地域指導課、疾病対策課、精神保健福祉課、検査課、生活衛生課、食品監視課、環境保全班の7課2班制となる。
平成13年	環境保全班が君津支庁県民環境課へ組織変更される。 総務課、企画調整班、地域指導課、疾病対策課、精神保健福祉課、検査課、生活衛生課、食品監視課の7課1班制となる。
平成14年3月	君津地域保健医療計画の改定
平成16年	保健所と支庁社会福祉課が統合され、君津健康福祉センター(君津保健所)となり、総務企画課、地域保健福祉課、精神保健福祉課、健康生活支援課、広域検査課、監査指導課の6課制となる。
平成17年	精神保健福祉課が地域保健福祉課に統合されて、総務企画課、地域保健福祉課、健康生活支援課、広域検査課、監査指導課の5課制となる。
平成20年4月	千葉県保健医療計画の改定(4月) 検査体制の見直しにより広域検査課が検査課に改められた。 また、新たに食品機動監視班が設置され、5課1班制となる。
平成23年4月	千葉県保健医療計画の改定(4月)
平成24年	食品機動監視班が食品機動監視課となり、6課制となる。
平成25年	地域保健福祉課が地域保健課・地域福祉課となり、健康生活支援課が疾病対策課・生活衛生課となり、8課制となる。
平成28年3月	千葉県保健医療計画の改定(3月)

表1 歴代所長

代	氏名	在任期間	代	氏名	在任期間
初代	楠木 正康	昭和13.7~14.3	18代	鷺谷 健二	昭和56.6~59.3
2代	相良 貞直	昭和14.4~16.8	19代	今野 邦雄	昭和59.4~平成2.3
3代	高田 美正	昭和16.9~19.9	20代	今関 治邦	平成2.4~5.3
4代	山田 義男	昭和19.10~23.8	21代	川口 幸夫	平成5.4~7.3
5代	矢崎 良郎	昭和23.9~24.6	22代	小倉 敬一	平成7.4~10.3
6代	北原 圭三	昭和24.7~24.8	23代	堀部 治男	平成10.4~13.3
7代	高田 美正	昭和24.9~26.5	24代	内田 佐太臣	平成13.4~15.3
8代	山田 義男	昭和26.6~29.6	25代	溝口 勝	平成15.4~18.3
9代	川本 勉	昭和29.7~31.7	26代	藤木 哲郎	平成18.4~21.3
10代	実川 渉	昭和31.8~32.6	27代	土戸 啓史	平成21.4~23.3
11代	沖山 隼三郎	昭和32.7~35.3	28代	中川 晃一郎	平成23.4~26.3
12代	宍倉 俊	昭和35.4~37.3	29代	一戸 貞人	平成26.4~28.3
13代	橋本 程次	昭和37.4~39.3	30代	佐久間 文明	平成28.4~30.3
14代	和田 元震	昭和39.4~47.3	31代	野田 秀平	平成30.4~31.3
15代	鷺谷 健二	昭和47.4~50.5	32代	久保 秀一	平成31.4~令和5.3
16代	内田 早苗	昭和50.6~54.3	現在	金井 要	令和5.4~現職
17代	今野 邦雄	昭和54.4~56.5			

## 2 概要

君津保健所（君津健康福祉センター）の管内は、木更津市、君津市、富津市、袖ヶ浦市の4市からなり、その面積は758.00Km<sup>2</sup>で全県の14.7%を占め、県内の健康福祉センターでは一番広大な区域を所管している。

房総半島の中央西部に位置し、西側は東京湾に面し、北東側は市原市に、南東側は夷隅郡、安房郡とそれぞれ接し、豊かな水と緑に恵まれ、農林業、漁業の盛んな土地柄である。

管内人口は、昭和40年の約170,000人に対し、令和3年10月1日現在では、323,704人となっている。

当地域の沿岸部は、本県の臨海工業地帯の南端を占め、昭和30年代の後半から工業開発が進められ、進出企業の地域への定着に伴って都市化が進行する一方、内陸部は田園地帯となっており、さらに山間部には恵まれた豊かな自然が残されている。

また、当地域の高速道路網は、待望の東京湾アクアラインが平成9年12月に開通したのを機に、平成19年3月には首都圏中央連絡自動車道の木更津東IC～木更津JCTが開通、平成19年7月には館山自動車道の君津IC～富津中央IC間が開通したことにより全線開通となり、南房総各地と県内各地が結ばれた。更に平成25年4月には、首都圏中央連絡自動車道の東金JCT～木更津東ICが開通し、広域ネットワークの形成による災害時の道路ネットワークの強化、観光の支援、医療圏域の拡大が期待されている。

これらの高速道路の開通により、沿線地域から君津中央病院(第三次救急医療施設)までの搬送所要時間が短縮され、救命活動の向上が期待されている。

一方、少子高齢化の更なる進展、人口の減少、医師、看護師の不足、がん・循環器疾患・糖尿病の増加など、地域保健を取り巻く状況は大きく変化している。

このような中で、君津保健所（君津健康福祉センター）は、地域保健の広域的・専門的・技術的拠点として、県民の健やかな暮らしを支えるため、地域において、健康危機対策、健康づくり、児童虐待防止、障害者対策等の地域保健活動を担っている。

### 3 管内の状況

#### (1) 管内の人口及び世帯数等の概況

表3－(1) 管内人口及び世帯数等の概況

区 分	世 帯 数 (世 帯)	人 口 (人)	人 口 密 度 (人/k m <sup>2</sup> )	面 積 (k m <sup>2</sup> )
管 内	140,987	321,222	423.8	757.9
木更津市	61,100	136,792	984.8	138.90
君津市	35,401	79,424	249.1	318.78
富津市	17,622	39,985	194.7	205.40
袖ヶ浦市	26,864	65,021	685.7	94.82
県 総 数	2,874,833	6,272,245	1216.4	5,156.48

出典：(人口) 令和6年1月1日現在 千葉県毎月常住人口調査  
 (面積) 国土地理院 令和5年全国都道府県市区町村別面積調

図3－(1) 管内図



(2) 管内人口の年齢構成

管内人口の年齢構成の推移は、表3-(2)-アのとおりで令和5年4月1日現在の年齢3区分によると0～14歳までの年少人口の割合は11.6%、15歳～64歳までの生産年齢人口は57.9%、65歳以上の老年人口は30.5%となっており、高齢人口の割合が高くなってきている。管内の令和5年4月1日現在の年齢5歳階級人口構成は表3-(2)-イのとおりである

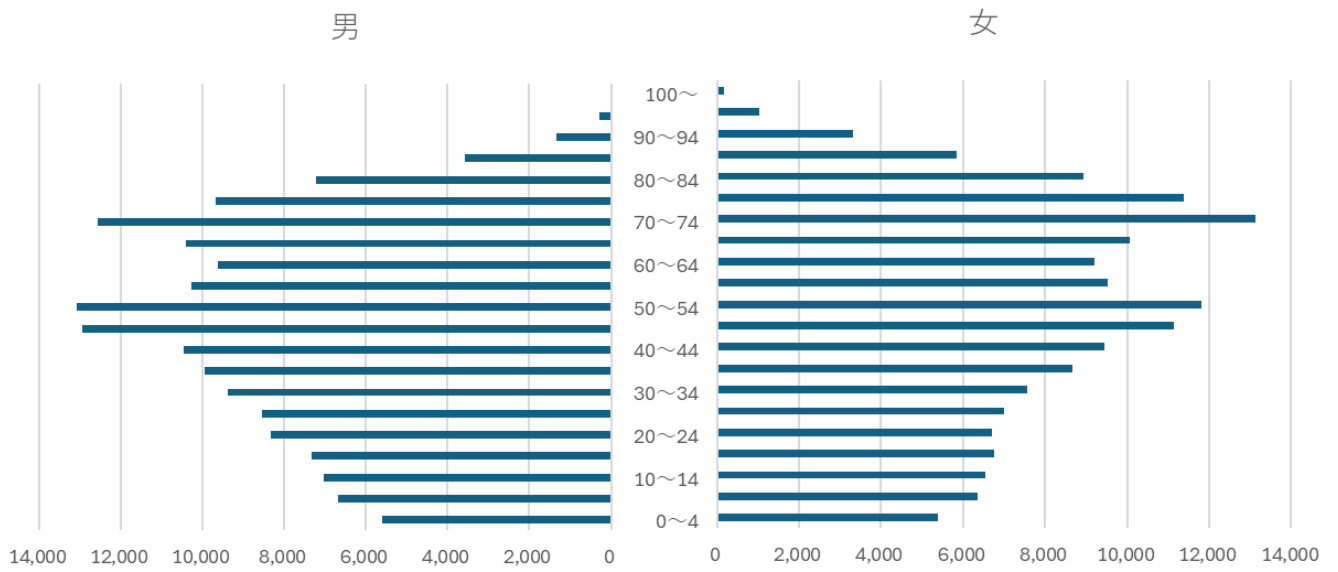
表3-(2)-ア 年齢構成の推移

(単位:人)

	年	総人口	年少人口		生産年齢人口		老年人口		不詳	
			0歳～14歳	%	15歳～64歳	%	65歳～	%		%
管内	28	329,473	40,576	12.3	197,663	60.0	91,202	27.7	-	0
	31	327,678	39,342	12.0	191,780	58.5	96,556	29.5	-	0
	2	327,217	38,821	11.9	190,769	58.3	97,627	29.8	-	0
	3	326,671	38,447	11.8	189,757	58.1	98,467	30.1	-	0
	4	325,285	37,958	11.7	188,188	57.9	99,139	30.5	-	0
	5	324,271	37,568	11.6	187,740	57.9	98,963	30.5	-	0
木更津市	28	134,049	17,918	13.4	80,841	60.3	35,270	26.3	-	0
	31	135,154	17,607	13.0	80,287	59.4	37,260	27.6	-	0
	2	135,400	17,405	12.9	80,362	59.4	37,633	27.8	-	0
	3	135,634	17,262	12.7	80,444	59.3	37,928	28.0	-	0
	4	135,767	17,166	12.6	80,550	59.3	38,051	28.0	-	0
	5	136,194	17,099	12.6	81,106	59.6	37,989	27.9	-	0
君津市	28	86,999	9,888	11.4	52,579	60.4	24,523	28.2	-	0
	31	84,322	9,063	10.7	49,247	58.4	26,012	30.8	-	0
	2	83,499	8,768	10.5	48,407	58.0	26,324	31.5	-	0
	3	82,748	8,495	10.3	47,661	57.6	26,592	32.1	-	0
	4	81,721	8,251	10.1	46,587	57.0	26,883	32.9	-	0
	5	80,764	8,036	9.9	45,900	56.8	26,828	33.2	-	0
富津市	28	46,275	4,345	9.4	25,954	56.1	15,976	34.5	-	0
	31	44,498	4,012	9.0	24,091	54.1	16,395	36.1	-	0
	2	43,799	3,854	8.8	23,467	53.6	16,478	37.6	-	0
	3	43,214	3,749	8.7	22,968	53.1	16,497	38.2	-	0
	4	42,382	3,560	8.4	22,329	52.7	16,493	38.9	-	0
	5	41,536	3,383	8.1	21,759	52.4	16,394	39.5	-	0
袖ヶ浦市	28	62,147	8,425	13.6	38,289	61.6	15,433	24.8	-	0
	31	63,704	8,660	13.6	38,155	59.9	16,889	26.5	-	0
	2	64,519	8,794	13.6	38,533	59.7	17,192	26.6	-	0
	3	65,075	8,941	13.7	38,684	59.4	17,450	26.8	-	0
	4	65,415	8,981	13.7	38,722	59.2	17,712	27.1	-	0
	5	65,777	9,050	13.8	38,975	59.3	17,752	27.0	-	0
県 総 数	28	6,053,359	789,266	12.6	3,885,576	62.0	1,594,304	25.4	-	0
	31	6,308,561	765,342	12.1	3,854,573	61.1	1,668,646	26.8	-	0
	2	6,321,366	756,721	12.0	3,855,773	61.0	1,708,872	27.0	-	0
	3	6,319,128	747,204	11.8	3,846,179	60.9	1,725,745	27.3	-	0
	4	6,305,476	736,282	11.7	3,834,066	60.8	1,735,128	27.5	-	0
	5	6,307,481	724,299	11.5	3,845,562	61.0	1,737,620	27.5	-	0

出典：千葉県年齢別・町丁字別人口（各年4月1日現在）

図3－(2)－イ 管内年齢5歳階級別人口構成図（令和5年4月1日現在）



出典：千葉県年齢別・町丁字別人口（令和5年4月1日現在）

表3- (2) -イ 管内及び汗冊村・性・年齢階級別人口 (単位：人)

年齢 区分	総数	年少人口			生産年齢人口										老年人口							
		0～	5～	10～	15～	20～	25～	30～	35～	40～	45～	50～	55～	60～	65～	70～	75～	80～	85～	90～	95～	100～
管内 総数	324,271	10,960	13,022	13,586	14,098	15,030	15,542	16,933	18,627	19,899	24,086	24,894	19,800	18,831	20,463	25,707	21,052	16,167	9,436	4,643	1,304	191
男	164,259	5,587	6,667	7,038	7,336	8,321	8,543	9,369	9,949	10,459	12,937	13,078	10,277	9,619	10,398	12,573	9,661	7,229	3,581	1,341	273	23
女	160,012	5,373	6,355	6,548	6,762	6,709	6,999	7,564	8,678	9,440	11,149	11,816	9,523	9,212	10,065	13,134	11,391	8,938	5,855	3,302	1,031	168
木更津市 総数	136,194	2,259	2,783	2,994	3,461	3,900	3,816	4,008	4,229	4,439	5,610	6,030	5,223	5,184	5,634	6,974	5,323	4,422	2,668	1,391	360	56
男	68,712	1,158	1,419	1,585	1,854	2,251	2,154	2,346	2,320	2,342	3,029	3,110	2,699	2,629	2,874	3,545	2,388	1,973	938	400	68	2
女	67,482	1,101	1,364	1,409	1,607	1,649	1,662	1,662	1,909	2,097	2,581	2,920	2,524	2,555	2,760	3,429	2,935	2,449	1,730	991	292	54
君津市 総数	80,764	2,259	2,783	2,994	3,461	3,900	3,816	4,008	4,229	4,439	5,610	6,030	5,223	5,184	5,634	6,974	5,323	4,422	2,668	1,391	360	56
男	41,084	1,158	1,419	1,585	1,854	2,251	2,154	2,346	2,320	2,342	3,029	3,110	2,699	2,629	2,874	3,545	2,388	1,973	938	400	68	2
女	39,680	1,101	1,364	1,409	1,607	1,649	1,662	1,662	1,909	2,097	2,581	2,920	2,524	2,555	2,760	3,429	2,935	2,449	1,730	991	292	54
富津市 総数	41,536	777	1,179	1,427	1,596	1,648	1,552	1,585	1,855	2,137	2,701	2,999	2,828	2,858	3,284	4,069	3,434	2,671	1,722	898	277	39
男	21,137	409	627	731	861	960	925	942	987	1,153	1,488	1,614	1,470	1,465	1,742	2,051	1,570	1,151	663	271	54	3
女	20,399	368	552	696	735	688	627	643	868	984	1,213	1,385	1,358	1,393	1,542	2,018	1,864	1,520	1,059	627	223	36
袖ヶ浦市 総数	65,777	2,910	3,208	2,932	2,822	2,999	3,223	3,982	4,281	4,377	5,061	4,942	3,767	3,521	3,935	4,955	3,851	2,666	1,441	691	185	28
男	33,326	1,466	1,615	1,527	1,440	1,641	1,698	2,151	2,251	2,297	2,702	2,617	1,934	1,769	1,951	2,377	1,851	1,246	567	187	36	3
女	32,451	1,444	1,593	1,405	1,382	1,358	1,525	1,831	2,030	2,080	2,359	2,325	1,833	1,752	1,984	2,578	2,000	1,420	874	504	149	25
千葉県 総数	6,307,481	211,249	248,134	264,916	277,408	328,438	340,257	340,428	374,840	411,519	486,603	513,383	416,846	355,840	349,744	439,080	378,412	289,684	177,761	78,126	21,675	3,138
男	3,140,211	108,208	127,403	136,223	142,367	169,003	176,678	177,459	194,822	213,294	252,837	266,457	215,664	181,132	172,257	208,624	172,302	127,114	69,946	23,646	4,413	362
女	3,167,270	103,041	120,731	128,693	135,041	159,435	163,579	162,969	180,018	198,225	233,766	246,926	201,182	174,708	177,487	230,456	206,110	162,570	107,815	54,480	17,262	2,776

出典：千葉県年齢別・町丁字別人口 (令和5年4月1日現在)



#### 4 健康相談

表4 健康福祉相談及び検査の日

(令和6年3月31日現在)

区 分	曜 日	時 間	備 考	
精神保健福祉相談	第1木曜日	午後2時から 午後4時まで	〈予約制〉	
	第3月曜日	午後1時から 午後3時まで		
DV相談	電話相談：月～金（祝日を除く） 午前9時～午後5時 面接相談：毎週木曜日 午前9時～午後5時〈予約制〉		【専用電話】 0438-22-3411	
思春期相談	第2水曜日	午前9時30分から 午前11時30分まで	〈予約制〉	
「障害のある人もない人も共に暮らしやすい千葉県づくり条例」に係る相談	月～金曜日 (祝日を除く)	午前9時から 午後5時まで	【専用電話】 0438-23-6603	
HIV 相談・検査	昼間	第1木曜日 第3木曜日	午後1時から 午後1時30分まで	〈予約制〉
	夜間	第3木曜日（偶数月）	午後5時30分から 午後6時00分まで	〈予約制〉
肝炎ウイルス検査 (B型・C型)	昼間	第1木曜日 第3木曜日	午後1時から 午後1時30分まで	〈予約制〉
	夜間	第3木曜日（偶数月）	午後5時30分から 午後6時まで	〈予約制〉
骨髄バンクドナー登録受付	第3木曜日（原則）	午前10時～ 午前10時30分	〈予約制〉	
腸内細菌検査（検便）	原則、第2、第4火曜日 (除外日あり)	午前9時～午前11時		
結核管理・接触者健康診断	第3火曜日	午後0時45分～ 午後1時15分	〈通知制〉	

## 5 各種委員会

### (1) 君津健康福祉センター運営協議会

地域保健法第11条及び千葉県行政組織条例第28条第1項の規定により設置している。

地域保健法第11条：

第5条第1項に規定する地方公共団体は、保健所の所管区域内の地域保健及び保健所の運営に関する事項を審議させるため、当該地方公共団体の条例で定めるところにより、保健所に、運営協議会を置くことができる。

千葉県行政組織条例第28条第1項：

県に別表第二上欄に掲げる附属機関を置き、当該附属機関において担任する事務は、同表下欄に掲げるとおりとする。

別表第二

附属機関名	担任する事務
健康福祉センター運営協議会	健康福祉センターの所管区域内の地域保健及び地域福祉並びに健康福祉センターの運営に関する事項を審議すること。

表5- (1) 運営協議会委員名簿 (令和6年3月31日現在)

(順不同・敬称略)

現 職 名	氏 名
木更津市長	渡辺 芳邦
君津市長	石井 宏子
富津市長	高橋 恭市
袖ヶ浦市長	粕谷 智浩
(社)君津木更津医師会長	天野 隆臣
(社)君津木更津歯科医師会長	古谷 隆則
(社)君津木更津薬剤師会長	剣持 義明
千葉県獣医師会かずさ地区獣医師会長	成瀬 拓矢
千葉県看護協会君津地区部会長	鳥飼 紀子
千葉県議会議員	川名 寛章
千葉県議会議員	江野澤 吉克
千葉県議会議員	高橋 浩
千葉県議会議員	森 岳
千葉県議会議員	渡辺 務
千葉県議会議員	須永 和良
木更津市赤十字奉仕団委員長	早川 律子
富津市赤十字奉仕団委員長	大野 泰代
袖ヶ浦市赤十字奉仕団委員長	出口 文子

君津市赤十字奉仕団委員長	林 和子
木更津食品衛生協会会長	竹内 三郎
管内栄養士協議会長	木内 多佳子
理容生活衛生同業組合木更津支部長	高坂 尚宏
管内食生活改善推進協議会会長	潤米 壽美子

(2) 君津保健所感染症診査協議会

感染症の予防及び感染症の患者に対する医療に関する法律第24条の規定により設置している。

法律第24条：

各保健所に感染症の診査に関する協議会を置く。

(診査する内容)

法律第18条第1項による通知、第20条第1項及び第26条の規定による一類感染症及び二類感染症の患者に対する10日以内の入院勧告、第20条第4項及び第26条の規定による前述の患者に対する延長入院の必要の是非、並びに第37条の2第1項の規定による申請に基づく費用の負担に関し必要な事項を診査する。

表5－(2) 感染症診査協議会委員名簿（令和6年3月31日現在）

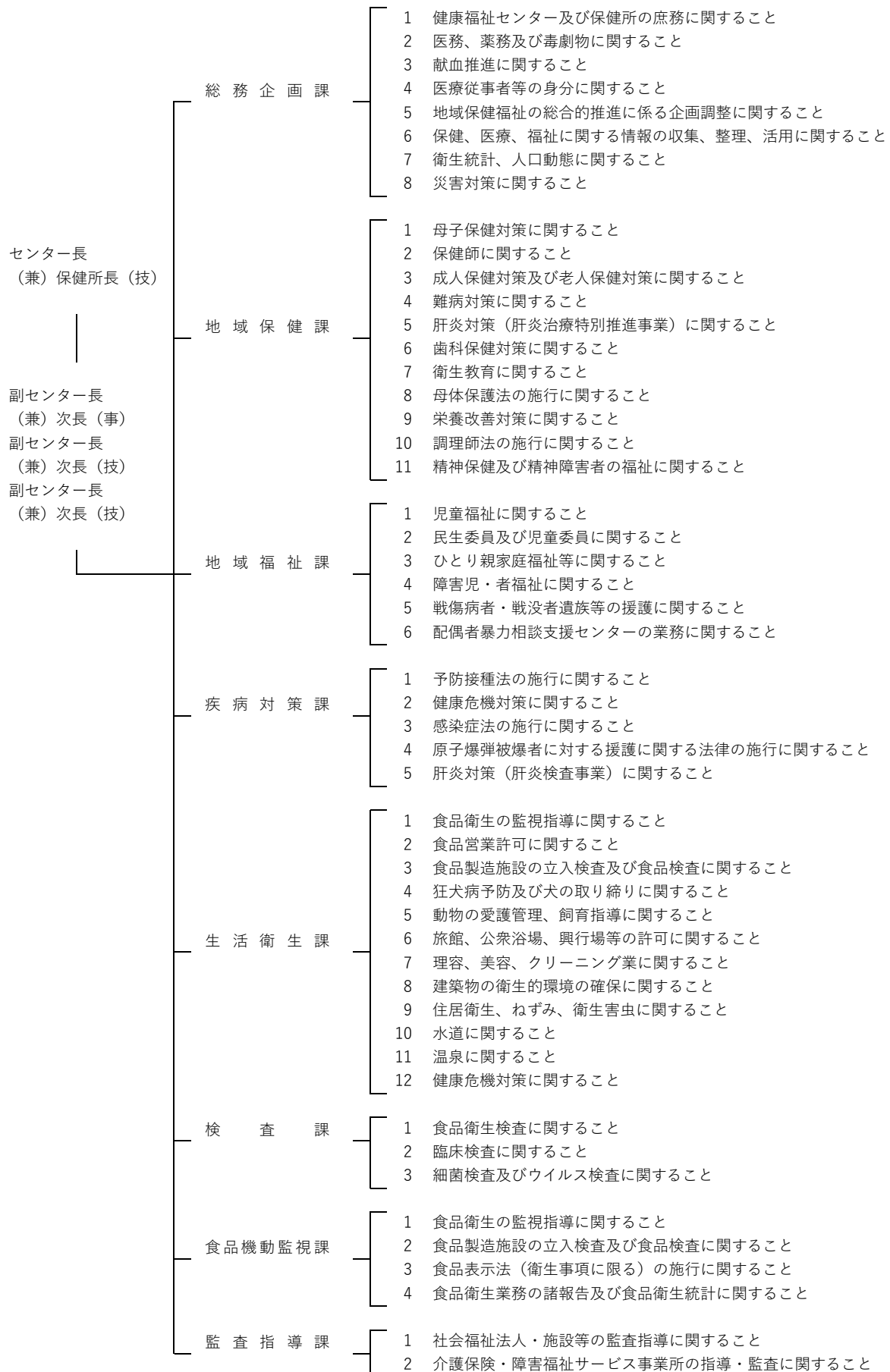
(順不同・敬称略)

現 職 名	氏 名
君津中央病院 呼吸器内科部長	漆原 崇司
鹿間医院 院長	鹿間 伸明
上総記念病院 医師	笹生 文雄
司法書士進藤由子事務所	進藤 由子
保健師	大野 雪子

## 6 機構及び事務内容

図6 機構並びに事務内容

(令和6年3月31日現在)



## 7 職員数及び配置状況

表7 職員配置

(令和5年6月1日現在)

	所長 センター長	次長(副) センター長	総務企画課 【課長】	地域保健課 【課長】	地域福祉課 【課長】	疾病対策課 【課長】	生活衛生課 【課長】	検査課 【課長】	食生活動監視課 【課長】	監査指導課 【課長】	計
合計	1	3	7	20(10)	4	7	10	6	3	9	70(10)
医師	1										1
事務		1	4	1	1	4	1			1	9
薬剤師			2				3	1	2		8
獣医師							1		1	1	4
保健師		1	1	1	5	1	4				11
診療放射線技師							1				1
臨床検査技師							2	1	5		7
管理栄養士					2						2
精神保健福祉士					12(10)						12(10)
その他の 技術職員		1				1	2				4
食品衛生監視員 (再掲)	1	1					7		3		12
環境衛生監視員 (再掲)	1						8				9

(注)・技術職員の内訳は、主たる職種。また、兼務職員の内訳は( )に、課長の職種は、【】内に再掲。

・再任用職員・育休任期付職員を含む。