

資 料 編

V 資料編

1 夷隅保健所管内 保健・介護サービス施設

(平成 29 年 3 月 31 日現在)

(1) 市町村保健センター

施設の名称	郵便番号	所在地	電話番号
勝浦市保健福祉センター	299-5226	勝浦市串浜1191-1	0470-73-6101
大原保健センター	298-8501	いすみ市大原7400-1	0470-62-1162
岬ふれあい会館保健センター	299-4621	いすみ市岬町東中滝720-1	0470-87-8785
夷隅保健センター	298-0123	いすみ市苅谷1168	0470-86-3799
大多喜町役場	298-0292	夷隅郡大多喜町大多喜93	0470-82-2168
御宿町保健センター	299-5192	夷隅郡御宿町須賀1522	0470-68-6717

(2) 介護サービス施設

施設の種類	施設の名称	郵便番号	所在地	電話番号
介護老人保健施設	シルバーハピネス	298-0123	いすみ市苅谷 1177	0470-86-5551
	やすらぎの里	299-5213	勝浦市芳賀 441-1	0470-70-7065
	エスポワール岬	299-4503	いすみ市岬町和泉 330-1	0470-80-2711
	エスポワール大原	298-0002	いすみ市日在 2623	0470-60-8188
	泉水ガーデンホーム	298-0207	大多喜町泉水 674	0470-82-4330
	しらゆり	298-0223	大多喜町上原 786	0470-82-6501
指定介護老人福祉施設 (特別養護老人ホーム)	勝浦裕和園	299-5201	勝浦市市野郷 230-1	0470-77-1321
	総野園	299-5212	勝浦市蟹田 89	0470-77-0005
	名木緑風苑(従来型)	299-5253	勝浦市名木 89-13	0470-70-5150

施設の種類	施設の名称	郵便番号	所在地	電話番号
指定介護老人福祉施設 (特別養護老人ホーム)	名木緑風苑(ユニット型)	299-5253	勝浦市名木 89-13	0470-70-5150
	シルバーガーデン	298-0016	いすみ市新田若山深堀入会地 9	0470-62-8855
	いすみ苑	298-0105	いすみ市能実 615	0470-86-5560
	いすみ苑弐号館	298-0105	いすみ市能実 615	0470-86-5560
	愛恵苑	299-4623	いすみ市岬町中滝 1692-3	0470-87-8861
	大多喜町特別養護老人ホーム	298-0214	夷隅郡大多喜町新丁 173-2	0470-82-2901
	外房	299-5102	夷隅郡御宿町久保 796	0470-68-5800
訪問看護ステーション	岬訪問看護ステーション	299-4612	いすみ市岬町江場土 1732	0470-87-8715
	亀田訪問看護ステーション勝浦	299-5225	勝浦市墨名 651-1	0470-70-1200
	やすらぎの郷訪問看護ステーション	299-5213	勝浦市芳賀 441-1	0470-70-7061
	ヤックス訪問看護ステーション	298-0004	いすみ市大原 9009	0470-60-8877

※ 岬訪問看護ステーションは平成 29 年 6 月 1 日より、いすみ医療センター訪問看護室と連携し、いすみ訪問看護ステーションに改め事業開始。

2 学会・研究会における発表

発表演題名	発表者		発表		
	職	氏名	年月日	場所	学会等の名称
夷隅管内「健康ちば協力店」への店舗訪問及びアンケート結果について	技師	狩野水穂	平成 29 年 3 月 2 日	千葉市文化センター	第 55 回千葉県公衆衛生学会
若年層の意識調査から見えたエイズ等性感染症啓発活動のあり方	技師	長嶋千尋	平成 29 年 3 月 7 日	千葉県教育会館	千葉県保健師業務研究報告会

3 表彰関係一覧表

表彰区分	氏名・名称	業種等	表彰年月日	大会名等
千葉県知事 感謝状	矢野恵子	薬剤師	平成28年 10月30日	「薬と健康の週間」 薬事功労者顕彰
千葉県知事 食品衛生功労者	藤井勝美	飲食店営業	平成28年 11月11日	千葉県食品衛生大会
千葉県知事 食品衛生優良施設	株式会社 山崎商店	食品の 冷凍冷蔵業	平成28年 11月11日	千葉県食品衛生大会
千葉県知事 優良調理師	奥田弘子	調理師	平成28年 10月26日	千葉県調理師大会
千葉県知事 栄養改善関係功労者	横山恵子	優良栄養士	平成28年 10月26日	千葉県栄養改善大会
千葉県知事 口腔保健事業功労者	小守英一	歯科医師	平成28年 9月29日	千葉県口腔保健大会
千葉県看護功労者 知事表彰	山口幸恵 石井幸子 横山ひろ子	保健師 看護師 准看護師	平成28年 7月26日	千葉県看護功労者 知事表彰式

4 母子保健事業

(1) 健康診査

ア 1歳6か月児健康診査

表1-(1)-ア 1歳6か月児健康診査状況

分 区 市町名	一般健康診査					精密健康診査		歯科健康診査								
	対象人員 (人)	受診 実人員 (人)	受診率 (%)	健康管理上注意すべき者		実施数 (件)	再掲医療 機関への 委託 (件)	受診実 人員 (人)	むし歯の判定				むし歯の ある者の 数(人)	むし歯 保有率 (%)	軟組織 の異常 のある 者(人)	咬合異常
				身体面 (件)	精神 発達面 (件)				A型 (人)	B型 (人)	C型 (人)	不詳 (人)				
平成26年度	377	347	92.0	132	105	18	18	347	8	1	0	0	9	2.6	50	25
平成27年度	380	351	92.4	182	151	13	13	348	4	0	1	0	5	1.4	55	5
平成28年度	368	351	95.4	133	118	3	3	351	4	0	0	0	4	1.4	37	27
勝浦市	88	83	94.3	42	33	-	-	83	1	-	-	-	1	1.2	-	5
いすみ市	195	188	96.4	64	58	3	3	188	-	-	-	-	-	0.0	37	20
大多喜町	54	52	96.3	24	23	-	-	52	1	-	-	-	1	1.9	-	2
御宿町	31	28	90.3	3	4	-	-	28	2	-	-	-	2	7.1	-	-

イ 3歳児健康診査

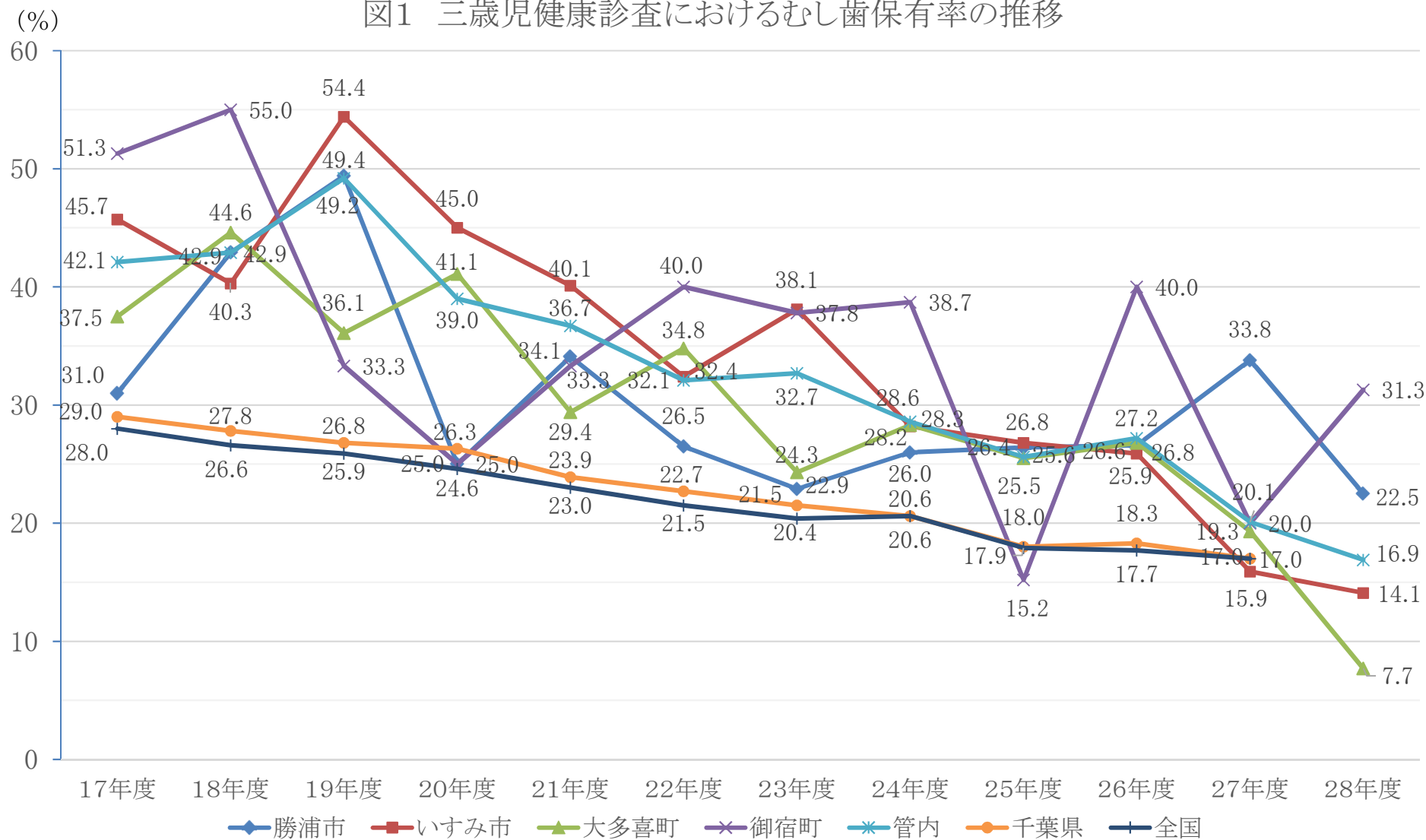
表1-(1)-イ 3歳児健康診査状況

分 区 市町名	一般健康診査					精密健康診査		歯科健康診査									
	対象人員 (人)	受診 実人員 (人)	受診率 (%)	健康管理上注意すべき者		実施数 (件)	再掲医療 機関への 委託 (件)	受診実 人員 (人)	むし歯の判定				むし歯の ある者の 数(人)	むし歯 保有率 (%)	軟組織 の異常 のある 者(人)	咬合異 常の ある 者(人)	その他の 異常の ある 者(人)
				身体面 (件)	精神 発達面 (件)				A型 (人)	B型 (人)	C型 (人)	不詳 (人)					
平成26年度	423	408	96.5	284	203	48	48	408	72	27	12	-	111	27.2	13	57	20
平成27年度	412	384	93.2	240	229	81	81	384	54	16	7	-	77	20.1	20	43	18
平成28年度	373	350	94	204	135	62	62	350	35	15	4	-	59	16.9	17	48	14
勝浦市	84	80	95	53	37	7	7	80	7	3	3	-	18	22.5	-	5	-
いすみ市	213	199	93	120	67	43	43	199	17	10	1	-	28	14.1	17	39	14
大多喜町	43	39	91	18	23	5	5	39	1	2	-	-	3	7.7	-	2	-
御宿町	33	32	97	13	8	7	7	32	10	-	-	-	10	31.3	-	2	-

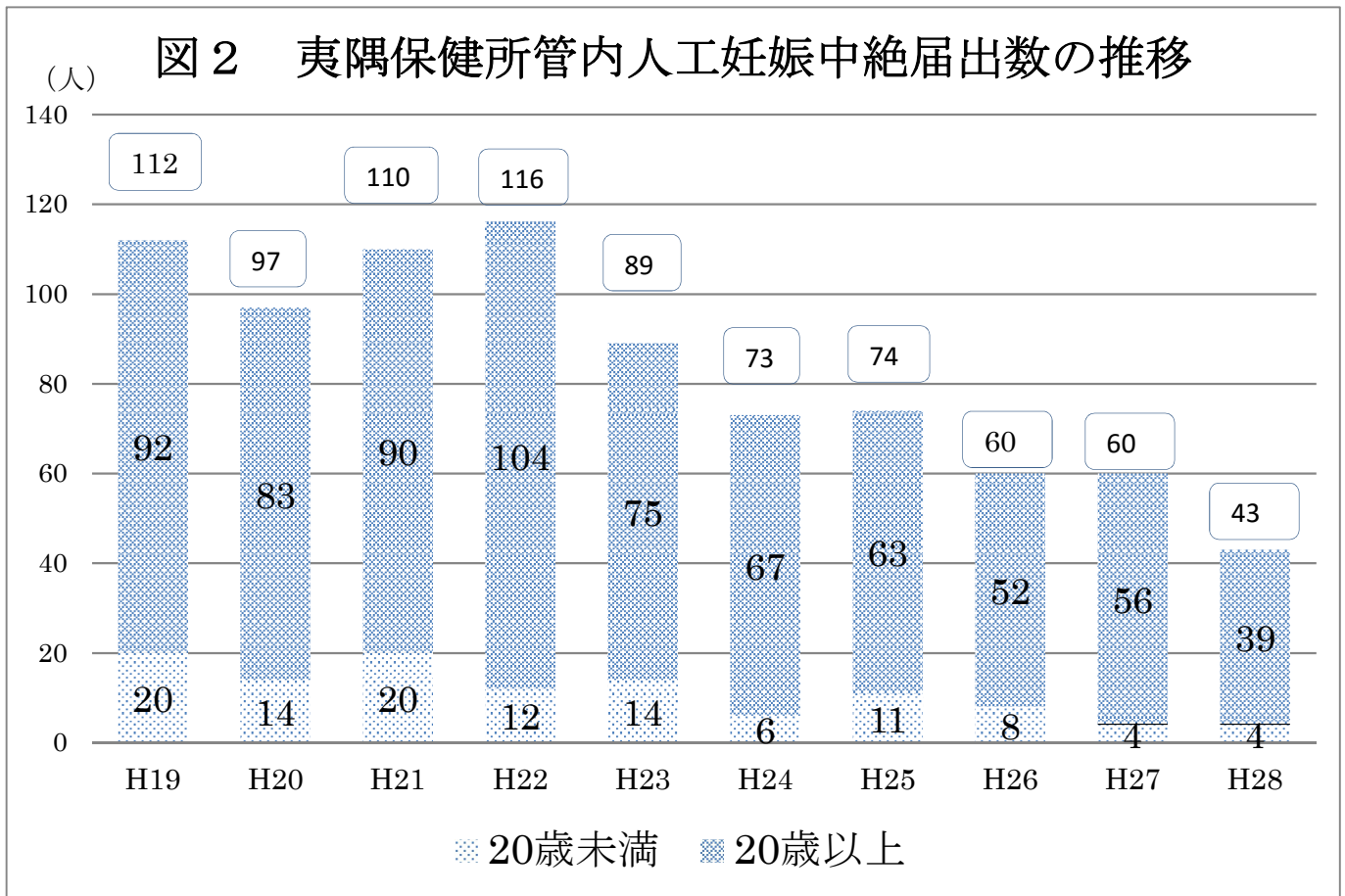
※ 精密健康診査受診数については前年度対象者で、今年度受診した者を含む。

5 管内の状況

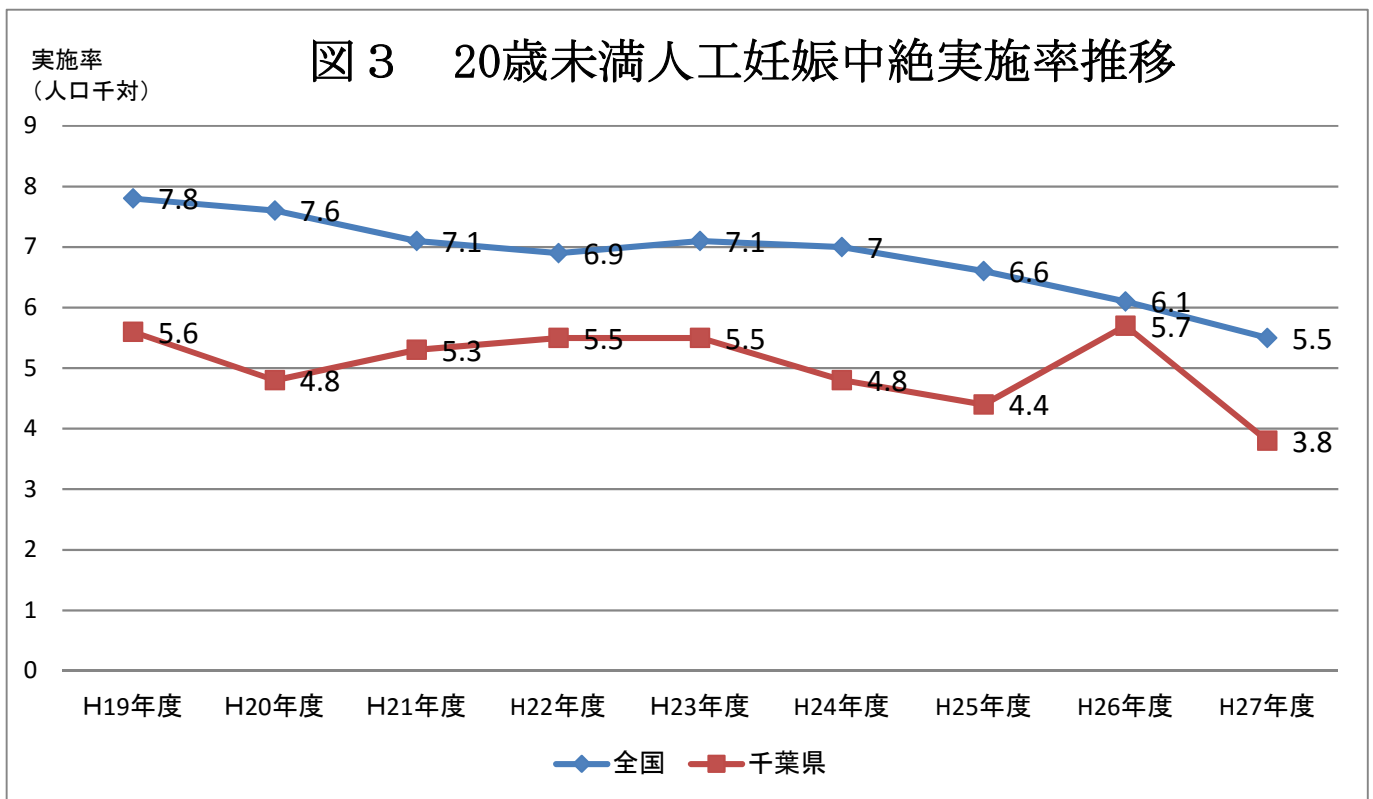
図1 三歳児健康診査におけるむし歯保有率の推移



(市町村歯科健康診査(検診)実績及び1.6歳児3歳児歯科健康診査結果)



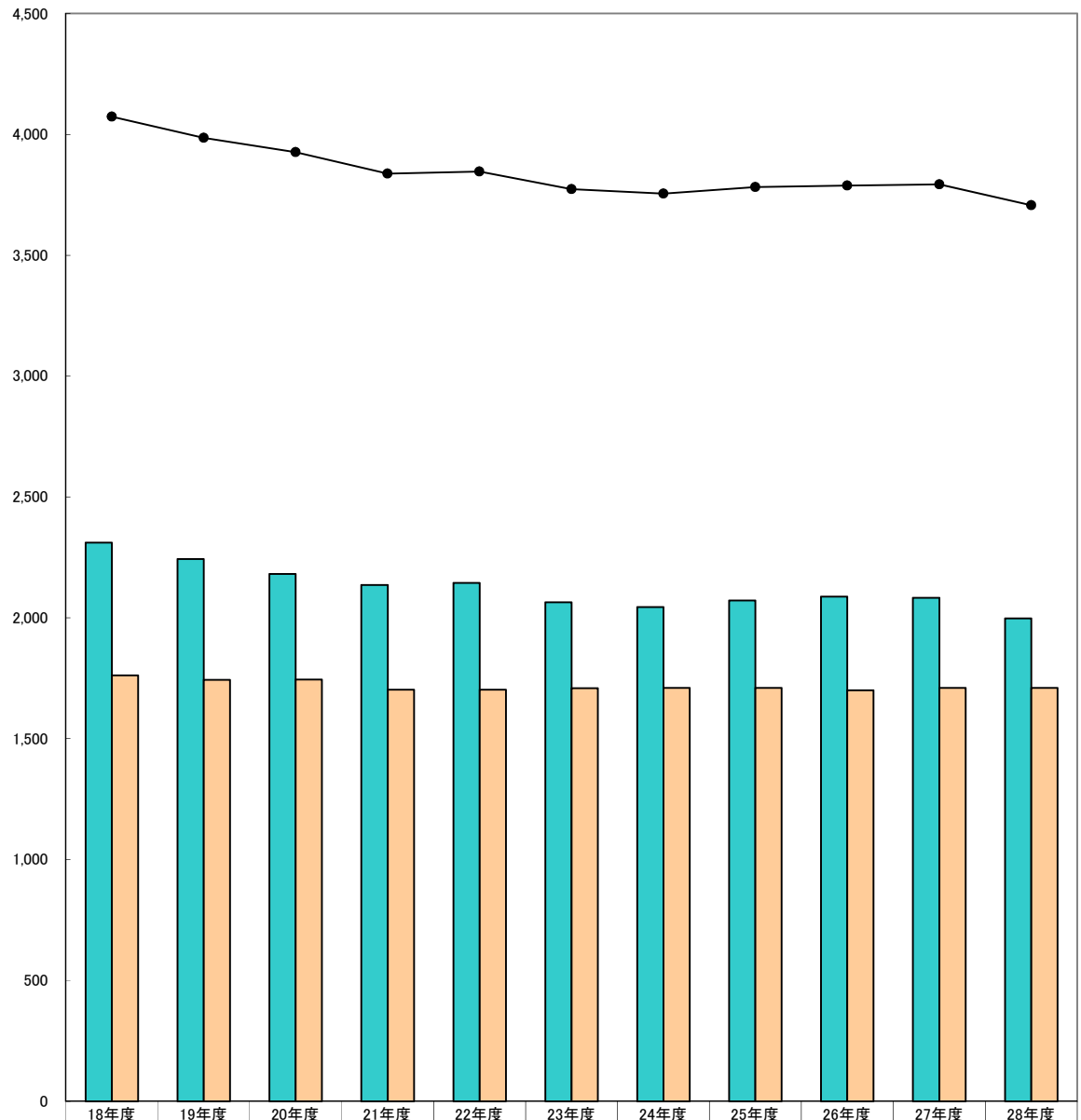
(千葉県母体保護統計資料)



*実施率の「20歳未満」は、分母に15～19歳の女子人口を用い、分子に15歳未満を含めた「人工妊娠中絶件数」を用い計算した。人口は「人口推計(平成27年10月1日現在)」総務省統計局資料を参考とした。

図4 食品営業施設数の推移

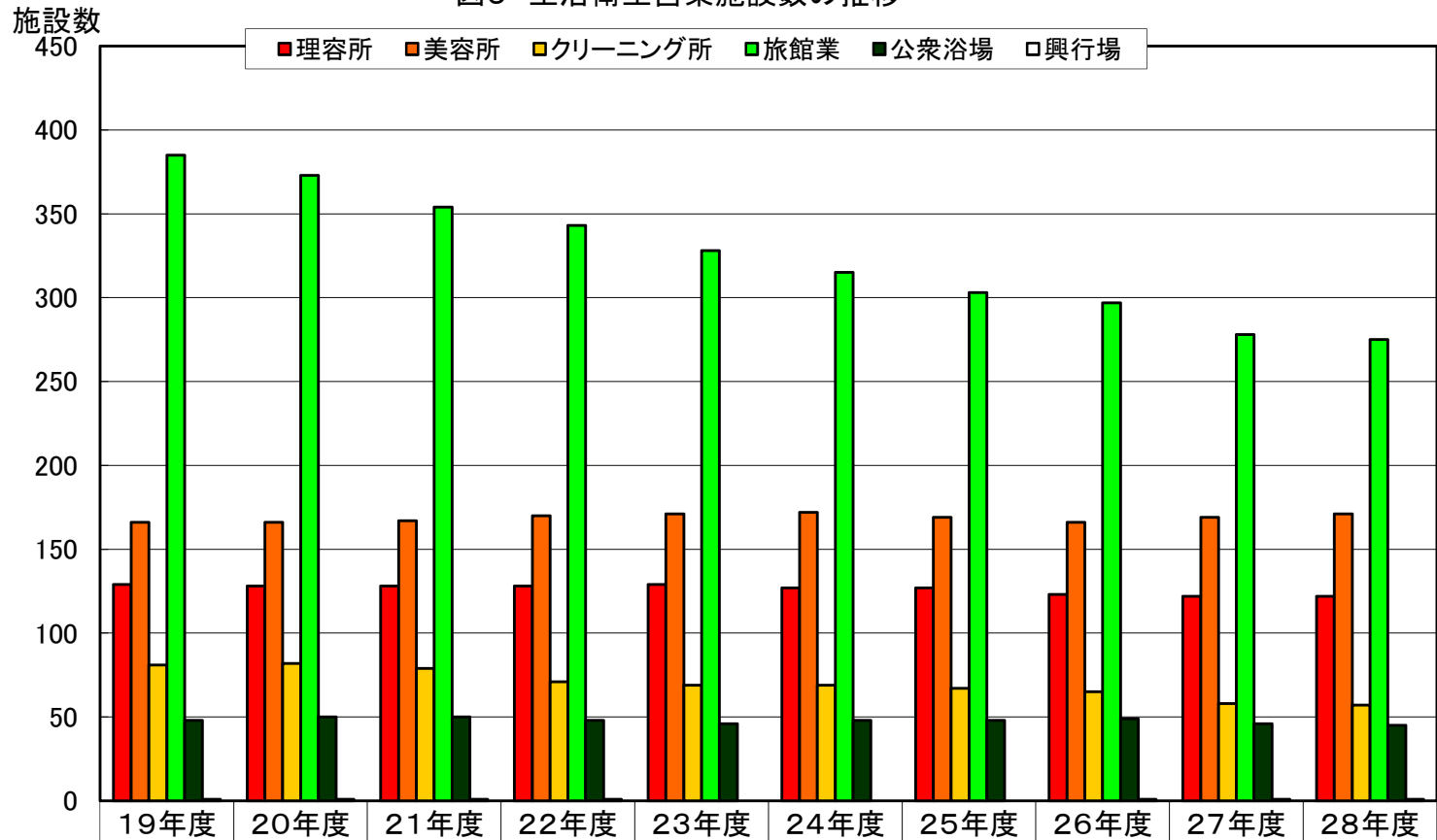
施設数



要許可施設数	2,311	2,243	2,182	2,136	2,144	2,064	2,045	2,072	2,088	2,083	1,997
不要許可施設数	1,762	1,743	1,744	1,702	1,702	1,709	1,710	1,710	1,700	1,710	1,710
施設総数	4,073	3,986	3,926	3,838	3,846	3,773	3,755	3,782	3,788	3,793	3,707

要許可施設数 不要許可施設数 施設総数

図5 生活衛生営業施設数の推移



	19年度	20年度	21年度	22年度	23年度	24年度	25年度	26年度	27年度	28年度
■理容所	129	128	128	128	129	127	127	123	122	122
■美容所	166	166	167	170	171	172	169	166	169	171
■クリーニング所	81	82	79	71	69	69	67	65	58	57
■旅館業	385	373	354	343	328	315	303	297	278	275
■公衆浴場	48	50	50	48	46	48	48	49	46	45
□興行場	1	1	1	1	0	0	0	1	1	1

(夷隅保健所)

千葉県夷隅健康福祉センター管内/2市2町 ● 人口/73,958人 ● 世帯数/29,998世帯(平成28年5月1日現在)

●メールアドレス isumiho@mz.pref.chiba.lg.jp

●ホームページアドレス <http://www.pref.chiba.lg.jp/kf-isumi/index.html>

〒299-5235 勝浦市出水1224

☎ 0470-73-0145 FAX 0470-73-0904

障害者差別解消法が施行されました

障害者差別解消法は、障害のある人もない人も障害によって分け隔てられることなく、お互いに人格や個性を尊重し合い、共に生きる社会をつくることを目的としています。

この法律では、きちんとした理由もないのに障害があるということによって不当な差別的扱いを受けることを差別としています。

また、障害のある人から手助けや心くばりをしてほしいと言われた時、合理的配慮をしないことも差別としています。但し、社会通念上相当と認められる範囲を超えた過重な負担になる場合を除きます。

障害のある人が差別を受けたり、事業者側がどのように対応したらよいかわからない場合は相談してください。

障害者差別に関する相談窓口電話番号

勝浦市	0470-73-1211	いすみ市	0470-62-1117
大多喜町	0470-82-2168	御宿町	0470-68-6716

障害のある人もない人も共に暮らしやすい千葉県づくり条例 相談窓口電話番号

千葉県夷隅健康福祉センター	0470-73-4630
---------------	--------------



お肉はよく焼いて食べましょう!

牛肉や豚肉などは、病原性大腸菌 O157 やカンピロバクターなどの細菌が付着している場合があります。

このため、新鮮なものかどうかに関わらず、生や加熱不十分なものは重篤な食中毒が発生する危険性があります。

また、イノシシやシカなどの野生鳥獣(ジビエ)についても同様です。

細菌やウイルス、寄生虫は加熱により死滅します。

このため、お肉やレバーなどの内臓は、中心部までよく加熱して食べましょう。

調理する時には気をつけて!

- ◆生肉・内臓が触れたところには菌がつく可能性があります。
- ◆生肉に触れた箸(はし)などを口に入れたり、他の食材に触れることのないようにしましょう。
- ◆生肉に触ったらよく手を洗いましょう。
- ◆生肉に触れた包丁やまな板などもよく洗いましょう。



生肉・生レバーの規制強化

2011年5月

焼き肉チェーン店における広域集団食中毒事件
患者181名(うち5名死亡)

2011年10月

厚生労働省が生食用食肉の規格基準を改正

2012年7月

牛生レバーの提供を禁止

2015年6月12日

豚の肉や内臓の生食用としての提供を禁止



加熱して食べれば安全です!

これからは、お店選びも健康づくりのひとつ!!

「健康ちば協力店」を御存知ですか？



「健康ちば協力店」では、①～④のうち2つ以上の取り組みを行っています。

- ①メニューの栄養成分を表示しています。
- ②健康・栄養情報等の提供をしています。
- ③ヘルシーオーダーに対応しています。
- ④店内終日全面禁煙を実施しています。

夷隅管内には 27 店舗の
お店が登録されています
※平成28年6月1日現在

「健康ちば協力店」を御紹介します！
～いすみ市・大多喜町・御宿町編～



このマークが目印です！



あなたのお店も「健康ちば協力店」
になりませんか？(登録無料!)

- ◇詳しい登録方法や申込用紙の配布は、
地域保健福祉課(0470-73-0145)まで
- ◇「健康ちば協力店」ホームページは
こちらから

健康ちば協力店

検索

No.	店舗名	所在地	種類
1	レストラン エンゼル	いすみ市大原8743	和洋中
2	Qちゃんの台所	いすみ市岬町江場土4506-1	居酒屋
3	そば処 新田	いすみ市荻谷1157-1	そば・うどん
4	四季	いすみ市小池221-1	和食
5	レストラン晴海	いすみ市深堀1885-10	和食
6	女良食堂	いすみ市日在1434	和洋中
7	かつ亭 長嶋	いすみ市須賀谷191-1	和洋
8	楽働会(体験教室・お弁当)	いすみ市岬町桑田2480	弁当
9	てぬぐい茶屋	夷隅郡大多喜町石神1312-1	和食
10	道の駅たけゆらの里大多喜	夷隅郡大多喜町石神855	和洋中
11	石松	夷隅郡御宿町新町274	和食

「健康ちば協力店」に
行ってみよう!



次号では～勝浦市編～を
御紹介します!

薬物乱用は「ダメ。ゼッタイ。」



薬物乱用問題は深刻な社会問題の一つであり、国内においては、乱用者の低年齢化や、危険ドラッグを使用した者の健康被害、二次的犯罪を起こす事例が多発していること等深刻な状況が続いています。

薬物乱用についての
相談は、こちらに
御連絡ください。

相談機関		電話番号
千葉県庁薬務課		043-223-2620
県警少年センターヤング・テレホン		0120-783-497
県精神保健福祉センター(相談専門)		043-263-3893
夷隅健康福祉センター(保健所)		0470-73-0145
最寄りの警察署	勝浦警察署	0470-73-0110
	いすみ警察署	0470-62-0110

危険ドラッグは体にも心にも障害を残す危険な薬物です。絶対に購入・使用等しないでください!!



海外旅行をされる方々へ

ジカウイルス感染症（ジカ熱）に注意しましょう

中南米を中心に、ジカウイルス感染症が多数報告されています。ジカウイルス感染症はデング熱及びチクングニア熱と同様、蚊を介して感染します。海外の流行地域において、蚊に刺されてから数日後に、軽度の発熱、発疹、結膜炎、関節痛、筋肉痛、倦怠感、頭痛等の症状が見られた場合は、医療機関を受診してください。



ヒトスジシマカ(国立感染症研究所)

海外の流行地域へ出かける際は、できるだけ長袖、長ズボン等で肌を露出せず、虫よけ剤を使用するなど、

蚊に刺されないよう注意してください。また、妊娠中のジカウイルス感染と胎児の小頭症との関連が示唆されていることから、妊婦及び妊娠の可能性のある方は、可能な限り流行地域への渡航を控えてください。



※世界保健機関（WHO）は、2016年3月8日、妊婦は流行地域への渡航をすべきでないと勧告しています。

※流行地域について（2016.5.13現在）

<http://www.mhlw.go.jp/stf/seisakunitsuite/bunya/0000113142.html>

最近よく聞く、「民泊サービス」ってなあに？

「民泊サービスをやってみたいんだけど、許可って必要なの？」

「今自分がやっていることって、民泊サービスに当たるの？」



そのような疑問がありましたら、健康生活支援課までお問い合わせください。

一般的に、民泊サービスとは、住宅の全部又は一部を活用して宿泊サービスを提供することを指します。

旅館業法において、旅館業は「宿泊料を受けて人を宿泊させる営業」と定義されており、これを行う場合には、同法に基づく許可が必要となります。

許可を受けるに当たっては、管轄する保健所に申請しなければなりません。

（旅館業法第10条では、許可を受けずに旅館業を営業者は、6月以下の懲役又は3万円以下の罰金に処することとされています。）

よって、人を宿泊させるサービスについては、その内容が旅館業に該当するかどうか、必ず保健所に相談してください。

（参考）厚生労働省ホームページ：民泊サービスと旅館業法に関するQ&A

<http://www.mhlw.go.jp/stf/seisakunitsuite/bunya/0000111008.html>

犬・猫の多頭飼養には届出が義務付けられています

たくさんの犬や猫を飼育し、数が増えてしまった結果、経済的な理由や食事等の世話が追いつかなくなるなどの理由により、鳴き声や悪臭等による近隣住民への問題が発生する事例が数多く報告されています。

このような事態を未然に防ぐため、「千葉県動物の愛護及び管理に関する条例」では、犬又は猫の多頭飼養の届出が義務付けられています。

犬猫を合わせて10頭以上飼う場合、保健所への届出が必要ですので、御連絡をお願いします。(91日齢未満の犬猫を除く。)

＜問合せ先 健康生活支援課 動物担当＞

献血に御協力ください！

夏季は献血者が減少し、血液が不足しがちになります。毎年7月は「愛の血液助け合い運動」月間です。安定的な血液製剤の供給のために、献血への御理解・御協力をお願いします。

7月～8月の献血バスのスケジュールは下記のとおりですので御協力をお願いします。その他の日程は夷隅健康福祉センターのホームページに掲載しています。

けんけっちゃん



日程	場所	時間
平成28年7月4日(月)	いすみ大原保健センター	10:00～11:45 13:00～15:30
平成28年7月14日(木)、15日(金)	国際武道大学	10:00～12:45 14:00～17:30
平成28年8月10日(水)	勝浦市役所 大多喜町役場	10:00～11:45
	塩田病院 大多喜病院	14:00～15:45 (大多喜病院～16:00)

平成28年度健康相談・検査業務日程表

事業名	実施日	受付時間	担当課	備考
精神保健福祉相談 (心の健康相談)	毎月第1、第3木曜日	午後2時～ 午後3時30分	地域保健福祉課	予約制
DV相談	電話相談 月曜日～金曜日 来所相談 毎週水曜日(原則予約)	午前9時～ 午後5時	地域保健福祉課	専用電話 0470-73-0801
障害のある人への 差別に関する相談	月曜日～金曜日	午前9時～ 午後5時	地域保健福祉課	専用電話 0470-73-4630
難病相談事業 (個別相談・つどい等)	病名により開催日が 異なります。 (対象者に通知)	—	健康生活支援課	予約制 対象者に通知
結核接触者健診 管理検診	随時	—	健康生活支援課	対象者に通知
被爆者健診	年2回	午後1時30分～ 午後2時30分	健康生活支援課	対象者に通知
エイズ相談 HIV抗体検査 (無料・匿名)	毎月第1・第3月曜日	午前9時30分 ～午前11時	健康生活支援課	予約制
肝炎検査 (B型肝炎・C型肝炎) (無料・匿名)	毎月第1・第3月曜日	午前9時30分 ～午前11時	健康生活支援課	予約制
腸内細菌検査(検便) (有料)	第2・第3・第4火曜日 (休前日は除く)	午前9時～ 午前11時	健康生活支援課	

※実施日は、休日及び年末年始は除く

夷隅健康福祉センターだより

第40号

(平成28年11月発行)

(夷隅保健所)

千葉県夷隅健康福祉センター管内/2市2町 ● 人口/73,554人 ● 世帯数/29,985世帯(平成28年10月1日現在)

●メールアドレス isumiho@mz.pref.chiba.lg.jp

●ホームページアドレス <http://www.pref.chiba.lg.jp/kf-isumi/>

〒299-5235 勝浦市出水1224

☎ 0470-73-0145 FAX 0470-73-0904

注意!! 今年は増えています。

ダニ媒介感染症(ダニに刺されておこる感染症)を 予防しましょう!

夷隅地域では夏~秋に日本紅斑熱が、秋~冬につつが虫病が発生しています。

手当が遅れると重症になる可能性がありますので早めに医療機関を受診しましょう!



山だけでなく、川沿いの畑で刺された方もいます。外干しの洗濯物にも注意してください。



上着や作業着は、家の中に持ち込まないようにしましょう。

主な症状：高熱(38~40度)が続く
体に発疹が出る
体に刺し口(刺された跡)がある

【注意】吸血しているダニを見つけて手で引きはがした場合、ダニの一部が体の中に残ってしまうことがあります。

野外では、腕・足・首など、肌の露出を少なくしましょう!

首にはタオルを巻くか、ハイネックのシャツを着用しましょう。



半ズボンやサンダル履きは不適當です!

ハイキングなどで山林に入る場合は、ズボンの裾に靴下を被せましょう。



シャツの袖口は軍手や手袋の中に入れてみましょう。



シャツの裾はズボンの中に入れてみましょう。



農作業や草刈などではズボンの裾は長靴の中に入れてみましょう。

【ダニに刺された方々の声】

暑いのでTシャツで畑に行きました。

長袖・長ズボンをはいていたけど、首を刺されるとはね・・・。

長靴ではなく地下足袋で作業に行ってたよ。

庭の草取りしてただけなのに・・・。

虫よけ剤(スプレーやローション等)を活用しましょう。有効成分【ディート】の含まれる虫よけ剤をこまめに付け直しましょう。肌だけでなく衣服にもスプレーすると良いです。

問合せ先 健康生活支援課

これからは、お店選びも健康づくりのひとつ!!

「健康ちば協力店」を御存知ですか?



「健康ちば協力店」では、①～④のうち2つ以上の取り組みを行っています。

- ①メニューの栄養成分を表示しています。
- ②健康・栄養情報等の提供をしています。
- ③ヘルシーオーダーに対応しています。
- ④店内終日全面禁煙を実施しています。

夷隅管内には28のお店が登録されています
※平成28年10月1日現在

「健康ちば協力店」を御紹介します! ～勝浦市編～

地区	店舗名	所在地	種類
勝浦地区	ざっくばらん	勝浦市墨名800-1	その他
	いずみや支店	勝浦市墨名818	そば・うどん
	神田	勝浦市墨名818-19	民宿
	おさかな処 さわ	勝浦市出水1262	和食
	カフェ IKEDA	勝浦市勝浦15	洋食
	本格中華 あまからや	勝浦市勝浦37-6	中華
	鮪 成田家	勝浦市勝浦59-2	寿司
	ふうふう	勝浦市勝浦114	その他
	割烹 中むら	勝浦市勝浦141-3	和食
	おおもり	勝浦市新宮991-4	洋食
	レストラン ミツワ	勝浦市新宮841-1	学生食堂
	たばら食堂	勝浦市串浜1830-4	和食・洋食
肉屋の食堂 みおや	勝浦市部原1046-1	和洋中	
総野地区	無双庵	勝浦市宿戸357-1	和洋中
興津地区	民宿 藤兵衛	勝浦市守谷765-9	民宿

このマークが目印です!



あなたのお店も「健康ちば協力店」になりませんか? (登録無料!)

- ◇詳しい登録方法や申込用紙の配布は、地域保健福祉課(0470-73-0145)まで
- ◇「健康ちば協力店」ホームページはこちらから

健康ちば協力店

検索



「健康ちば協力店」に行ってみよう!

「危険ドラッグ」持たない! 買わない! 使わない!

危険ドラッグは合法ハーブ等と称してインターネットサイトなどで販売される薬物で、これらを吸引して呼吸困難を起こしたり、死亡したりする事件が全国各地で発生しています。危険ドラッグは「合法ハーブ」「アロマ」「お香」「バスソルト」「フレグランスパウダー」などとあたかも『安全』なもののように偽って販売されています。

危険ドラッグは体にも心にも障害を残す危険な薬物です。
絶対に購入・使用等しないでください!!

相談機関	電話番号	
千葉県庁薬務課	043-223-2620	
県警少年センターヤング・テレホン	0120-783-497	
県精神保健福祉センター(相談専門)	043-263-3893	
夷隅健康福祉センター(保健所)	0470-73-0145	
最寄りの警察署	勝浦警察署	0470-73-0110
	いすみ警察署	0470-62-0110



知っていますか？「結核」が現代の病気だってコト

～ 平成28年度結核予防週間標語 ～

夷隅保健所管内では、毎年15名前後の患者が発生しています。

※平成27年 人口10万人対罹患率21.3（千葉県内1位）

結核はどのような病気？

結核菌によって炎症を起こす病気です。痰に結核菌がいる患者が咳やくしゃみをするすると空気中に飛び散り、それを周りの人が直接吸い込むことによって感染します。薬を飲めば完治できる時代になりましたが、今でも全国で1日に50人の新しい患者が発生し、5人が命を落としている日本の重大な感染症なのです。



こんな時は医療機関へ！

- ・咳が2週間以上続く。
- ・痰が出る（痰に血が混じる）。
- ・急に体重が減る。
- ・体がだるい、微熱が続く。
- ・高齢者は呼吸器症状があまり見られず、元気がなくなってくるなどの症状が見られる。

早期発見が大切です。年に1回は胸部エックス線検査を受けるようにしましょう。

ノロウイルスによる感染性胃腸炎に御注意下さい

秋から春先（10～3月頃）にかけては、ノロウイルスによる感染性胃腸炎が多くなります。

ノロウイルスに感染すると下痢、おう吐、腹痛などを引き起こします。子どもや高齢者は重篤化することもあるので、特に注意しましょう。

●どのように感染するか

(1) 人からの感染

- ・患者の便、吐物から人の手などを介して二次感染する場合
- ・家庭や施設内などでの飛沫などにより感染する場合 など

(2) 食品からの感染

- ・感染した人が調理などをして汚染された食品を食べた場合
- ・ウイルスの蓄積した、加熱不十分な二枚貝などを食べた場合 など

●どのように防ぐか

(1) 手洗いをしっかりと！

- ・食時前、トイレの後、調理前後はせっけんで手をよく洗いましょう。

(2) 「人からの感染」を防ぐ

- ・家庭内や集団で生活している施設でノロウイルスが発生した場合、感染した人の便や吐物からの二次感染や飛沫に注意する必要があります。
- ・感染者の吐物や便は手袋・マスクを装着し、塩素系消毒薬（次亜塩素酸ナトリウム）を用いて適切に処理しましょう（アルコールは効果がありません）。

(3) 「食品からの感染」を防ぐ

- ・食品は中心部まで十分加熱することが重要です（85℃90秒以上）。
- ・まな板、包丁、食器、ふきんなどは使用后すぐに洗いましょう。また、熱湯（85℃以上）や塩素系消毒薬（次亜塩素酸ナトリウム）での消毒も有効です。



平成29年 はたちの献血キャンペーン

(平成29年1月1日～2月28日の2か月間)



寒い冬は、献血に協力していただける方が減少する時期です。
血液製剤の安定的な確保を図るため、1月～2月を「はたちの献血キャンペーン」期間とし、新たに成人式を迎える『はたち』の若者をはじめ、多くの皆様の献血への御理解と御協力をお願いしています。
1月～2月の献血バスのスケジュールは下記のとおりです。

日時	場所	時間
平成29年1月23日(月)	国際武道大学	10:00～12:50 14:00～15:30
平成29年1月30日(月)	勝浦市役所	10:00～11:45
	塩田病院	14:00～15:45
平成29年2月5日(日)	大多喜ショッピングセンターオリブ	10:00～11:45 13:00～16:00
平成29年2月23日(木)	いすみ市大原保健センター	10:00～11:45 13:00～15:30

★献血バスのスケジュールは変更される場合がありますので、夷隅健康福祉センターのホームページも御覧ください。
<夷隅健康福祉センターホームページはこちら <https://www.pref.chiba.lg.jp/kf-isumi/>>

ひとりで悩まず相談してみませんか？

DV(ドメスティック・バイオレンス)とは、夫婦や恋人など、親密な関係にある人からの暴力をいいます。

- なぐる、蹴るなどの身体的暴力
- どなる、騒ぎ立てる、悪口などの暴言または口を利かない、無視などの精神的暴力
- 生活費など必要な金銭を渡さない経済的暴力
- 同意もなく性的な関係を強要するなどの性的暴力

* 誰にも相談できず、ひとりで悩みの方は御相談ください。

電話相談 月～金曜日(祝日を除く)
9時～17時

来所相談 毎週水曜日(要予約)

相談無料
秘密は守ります

相談専用電話

0470-73-0801

配偶者暴力相談支援センター
(夷隅健康福祉センター内)

井戸水を飲用する皆様へ

井戸水や湧水は、有害物質の地下浸透や管理が不十分なことにより汚染されるおそれがあります。
清潔で安全な水を確保するため、次のような点に気をつけましょう。



- 井戸やその周辺は、みだりに人や動物が入らないようにしましょう。
- 井戸やその周辺の点検を定期的に行い、井戸の周囲の清潔保持に努めましょう。
- 使用している井戸水について、定期的に水質検査を実施しましょう。
- 水の色、濁りや味、におい等に注意し、異常があれば、飲用を中止し、水質検査を実施しましょう。

※水道の給水区域内にお住まいの方は、飲用水は水道水を利用してください。

井戸水に関する相談先

大多喜町、御宿町にお住まいの方→夷隅健康福祉センター(夷隅保健所)
いすみ市、勝浦市にお住まいの方→各市役所

《千葉県夷隅健康福祉センター（夷隅保健所）案内》

所在地 〒299-5235
千葉県勝浦市出水1224

電話 0470-73-0145（代表）

FAX 0470-73-0904

ホームページアドレス

<http://www.pref.chiba.lg.jp/kf-isumi/index.html>

Eメールアドレス isumiho@mz.pref.chiba.lg.jp

交通 JR外房線勝浦駅下車 徒歩約15分
小湊鉄道バス 塩田病院・保健所前下車 徒歩1分

《案内図》

