

# 地 域 資 料 編

# 1. 母子保健事業

## (1) 健康診査

### ア 1歳6か月児健康診査

表1-(1)-ア 1歳6か月児健康診査状況

分 区 市町名	一般健康診査					精密健康診査		歯科健康診査								
	対象人員 (人)	受診 実人員 (人)	受診率 (%)	健康管理上注意すべき者		実施数 (件)	再掲医療 機関への 委託 (件)	受診実 人員 (人)	むし歯の判定				むし歯の ある者の 数(人)	むし歯 保有率 (%)	軟組織 の異常 のある 者(人)	咬合異常
				身体面 (件)	精神 発達面 (件)				A型 (人)	B型 (人)	C型 (人)	不詳 (人)				
平成26年度	377	347	92.0	132	105	18	18	347	8	1	0	0	9	2.6	50	25
勝浦市	97	81	83.5	18	24	-	-	81	5	-	-	-	5	6.2	-	2
いすみ市	216	211	97.7	100	64	17	17	211	3	-	-	-	3	1.4	50	21
大多喜町	38	32	84.2	10	13	1	1	32	-	1	-	-	1	3.1	-	2
御宿町	26	23	88.5	4	4	-	-	23	-	-	-	-	-	0.0	-	0

### イ 3歳児健康診査

表1-(1)-イ 3歳児健康診査状況

分 区 市町名	一般健康診査					精密健康診査		歯科健康診査									
	対象人員 (人)	受診 実人員 (人)	受診率 (%)	健康管理上注意すべき者		実施数 (件)	再掲医療 機関への 委託 (件)	受診実 人員 (人)	むし歯の判定				むし歯の ある者の 数(人)	むし歯 保有率 (%)	軟組織の 異常のある 者(人)	咬合異常 のある者 (人)	その他の 異常のある 者(人)
				身体面 (件)	精神 発達面 (件)				A型 (人)	B型 (人)	C型 (人)	不詳 (人)					
平成26年度	423	408	96.5	284	203	48	48	408	72	27	12	-	111	27.2	13	57	20
勝浦市	88	79	89.8	16	15	1	1	79	12	1	8	-	21	26.6	-	8	-
いすみ市	247	243	98.4	207	140	45	45	243	41	19	3	-	63	25.9	13	43	19
大多喜町	57	56	98.2	54	40	2	2	56	10	5	-	-	15	26.8	-	5	-
御宿町	31	30	96.8	7	8	0	0	30	9	2	1	-	12	40.0	-	1	1

※ 精密健康診査受診数については前年度対象者で、今年度受診した者を含む。

## 2. 管内の状況

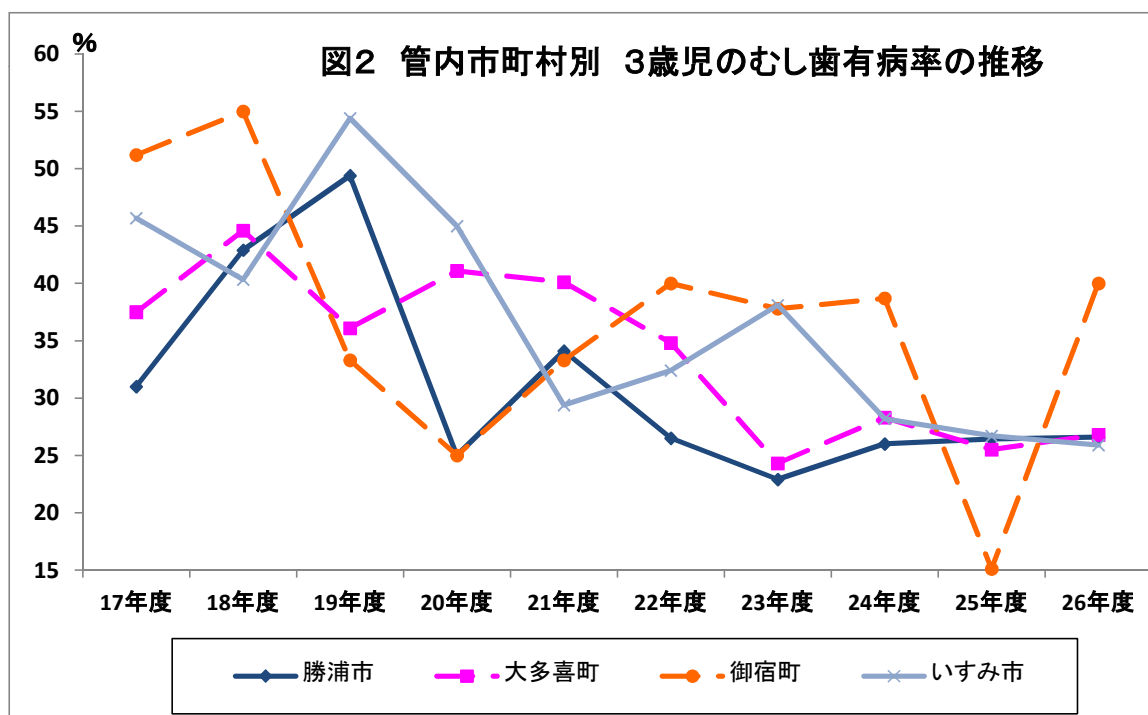
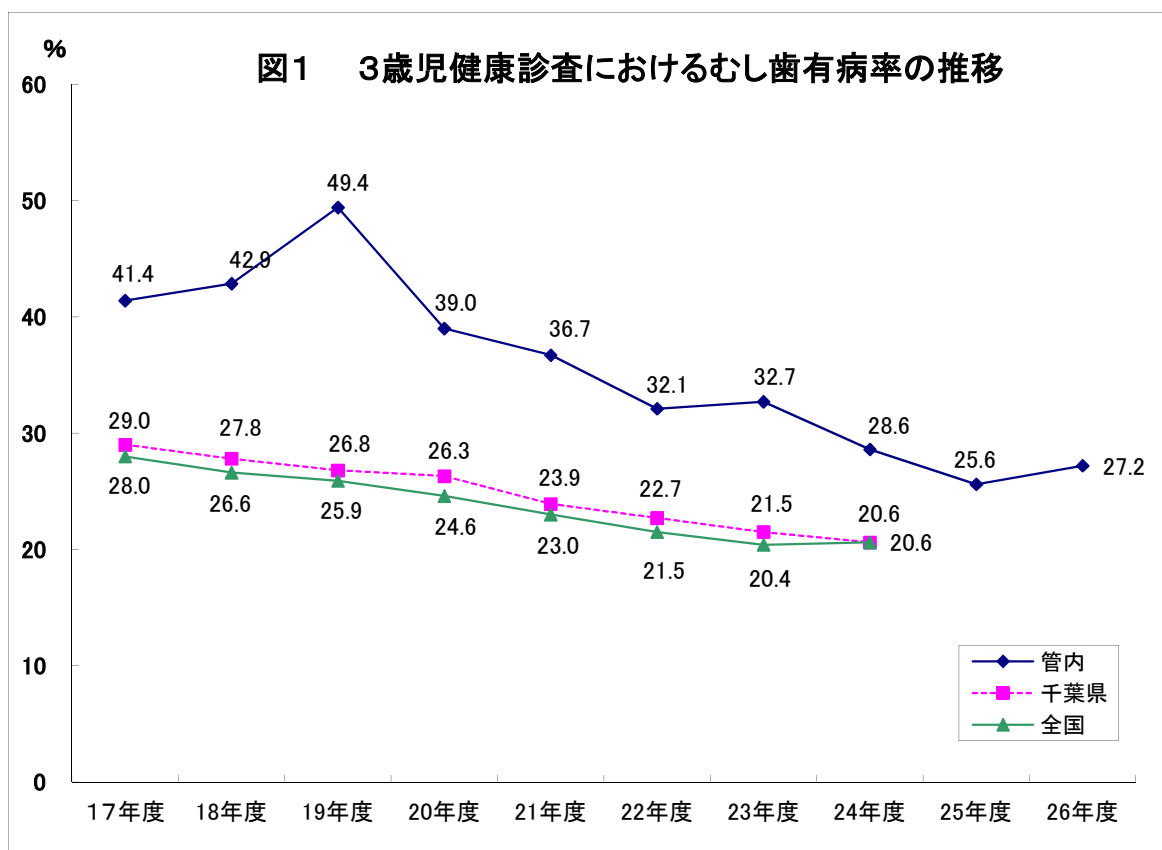
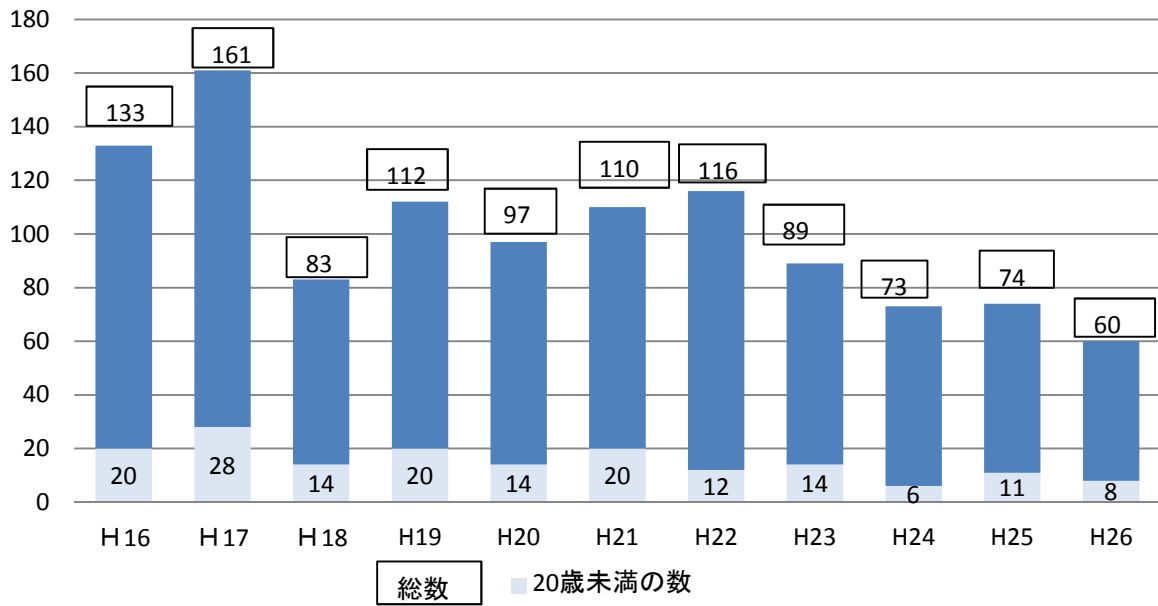
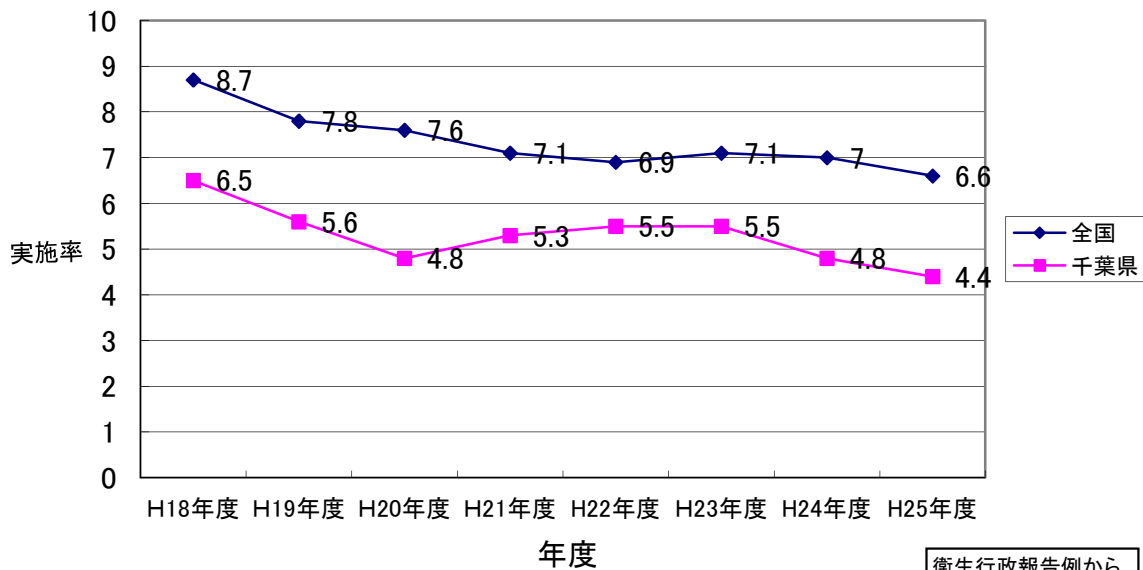


図3 夷隅保健所管内の人工妊娠中絶の推移



母体保護統計から

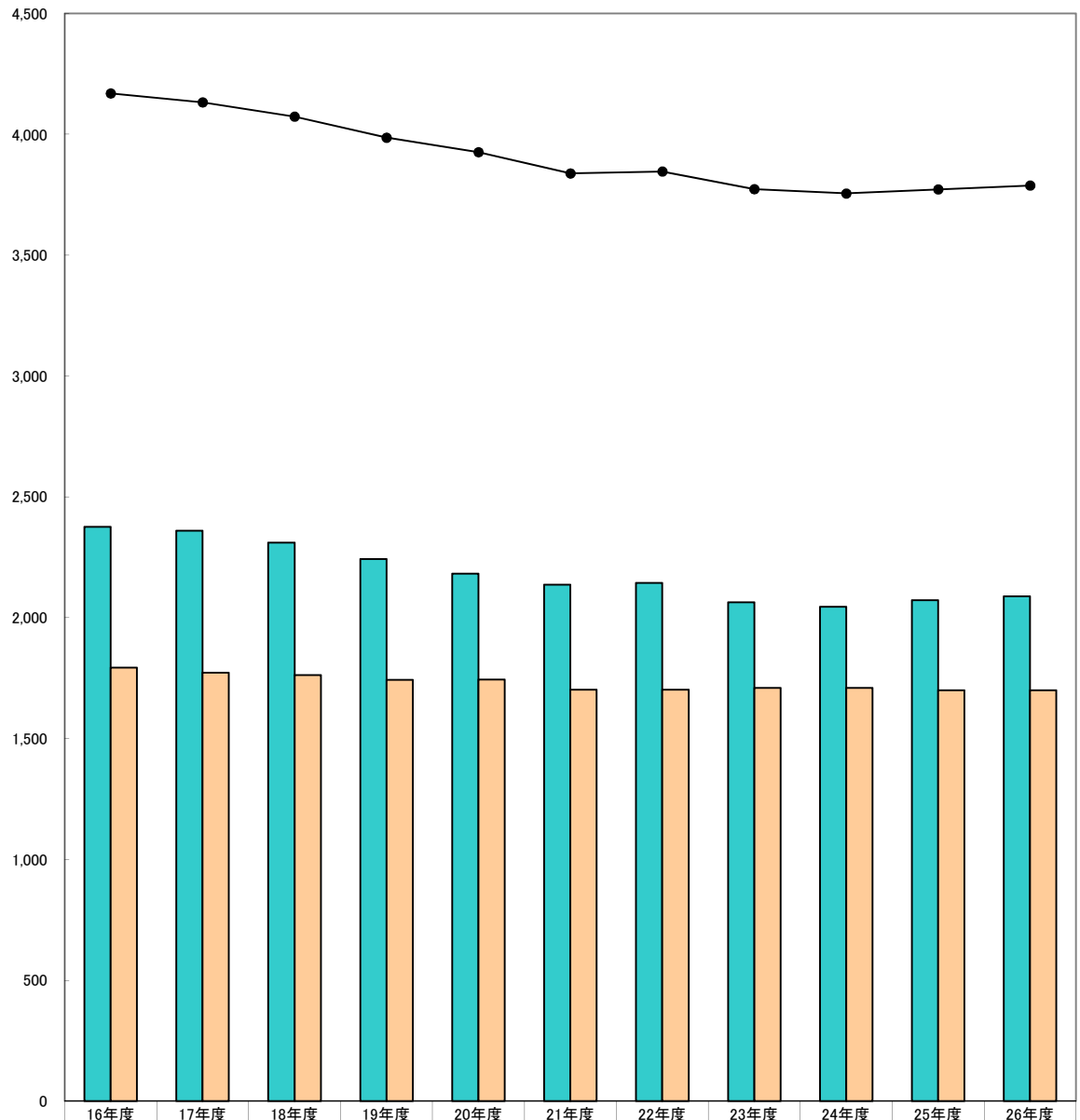
図4 20歳未満の人工妊娠中絶実施率の推移



衛生行政報告例から

図5 食品営業施設数の推移

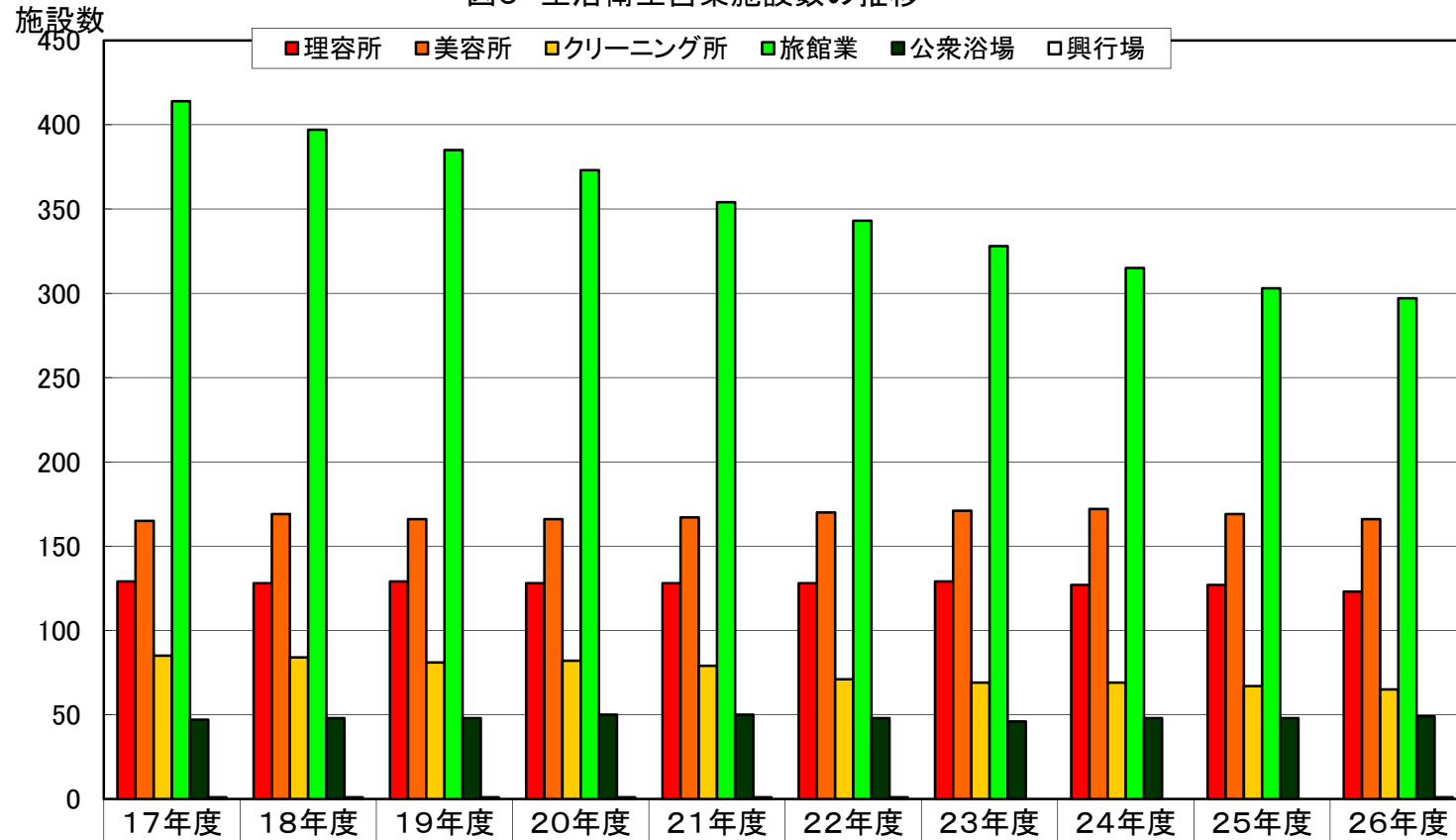
施設数



要許可施設数	2,376	2,360	2,311	2,243	2,182	2,136	2,144	2,064	2,045	2,072	2,088
不要許可施設数	1,793	1,772	1,762	1,743	1,744	1,702	1,702	1,709	1,710	1,700	1,700
施設総数	4,169	4,132	4,073	3,986	3,926	3,838	3,846	3,773	3,755	3,772	3,788

要許可施設数 不要許可施設数 施設総数

図5 生活衛生営業施設数の推移



	17年度	18年度	19年度	20年度	21年度	22年度	23年度	24年度	25年度	26年度
■理容所	129	128	129	128	128	128	129	127	127	123
■美容所	165	169	166	166	167	170	171	172	169	166
■クリーニング所	85	84	81	82	79	71	69	69	67	65
■旅館業	414	397	385	373	354	343	328	315	303	297
■公衆浴場	47	48	48	50	50	48	46	48	48	49
□興行場	1	1	1	1	1	1	0	0	0	1

### (夷隅保健所)

夷隅健康福祉センター管内/2市2町 ● 人口/76,109人 ● 世帯数/30,483世帯(平成26年4月1日現在)

● メールアドレス isumiho@mz.pref.chiba.lg.jp

● ホームページアドレス <http://www.pref.chiba.lg.jp/kf-isumi/index.html>

〒299-5235 勝浦市出水1224

☎ 0470-73-0145 FAX 0470-73-0904

## 発達障害のある子どもの理解と支援のために

近年、「発達障害」について、メディアや学校教育等で取り上げられています。

一度は耳にした方も多いのではないのでしょうか？

皆さんに「発達障害」について知っていただくことは、発達障害を持って生きる方たちを支える第一歩です。



発達障害は、生まれながらの脳の機能障害です。コミュニケーションや対人関係が苦手だったり社会性の発達に偏りが見られたりします。

また、知的な遅れを伴うこともあり、一人ひとり、その特性は違います。

### 発達障害の特徴

- ・ 落ち着きがない
- ・ 言葉の発達が遅い
- ・ 視線を合わさない
- ・ しつけが出来ない
- ・ こだわりが強い

等が目立ち始めます。

### 発達障害といわれるもの

- ・ 自閉症
- ・ 注意欠如多動性障害 (ADHD)
- ・ 学習障害 (LD)
- ・ アスペルガー症候群 等

☆お子さん一人ひとりに合わせた対応の工夫で、子育ての大変さや生活のしづらさが改善される場合が多くあります。

☆☆気になる行動等があれば、一人で悩まず早めに専門機関へ相談しましょう  
また、各年齢別の定期検診を必ず受けましょう☆☆

### 《主な相談窓口》

- ① 居住地の市町村保健センターや母子保健関係担当係
- ② 千葉県発達障害者支援センターCAS(きゃす) ☎ : 043-227-8557
- ③ 夷隅健康福祉センター 地域保健福祉課 ☎ : 0470-73-0145

※発達支援の民間相談機関については、夷隅健康福祉センターまでお問い合わせください。



# 薬物乱用「ダメ。ゼッタイ。」

- 薬物乱用のおそろしさは、単に乱用者自身の精神や身体上の問題にとどまらず、家庭内暴力などによる家庭の崩壊、さらには、殺人、放火等悲惨な事件の原因にもなり、社会全体への問題と発展します。
- 麻薬や覚せい剤などの薬物は、使用しているうちにやめられなくなるという“依存症”と、乱用による“幻覚”“妄想”に伴う自傷、他害の危険性があるという大きな特徴があります。
- 一度だけのつもりがいつの間にか中毒となり、一度しかない人生が取り返しのつかないものとなるのです。
- このような薬物乱用の恐ろしさを十分に知っていただき、薬物に対する正しい知識をもち、**ゼッタイ薬物に手を出さない**ということが大事です。



公益財団法人 麻薬・覚せい剤乱用防止センター

## 「ダメ。ゼッタイ。」普及運動

実施期間 平成26年6月20日から平成26年7月19日

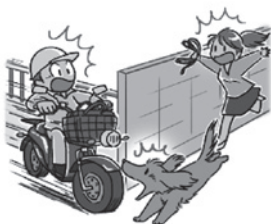
### 《薬物乱用の相談機関》

相談機関	電話番号	
千葉県庁薬務課	043-223-2620	
県精神保健福祉センター	043-263-3893	
夷隅健康福祉センター(保健所)	0470-73-0145	
県警少年センターヤング・テレホン	0120-783-497	
最寄りの警察署	いすみ警察署	0470-62-0110
	勝浦警察署	0470-73-0110



## 犬を放すことは禁止されています!!

千葉県では、犬を放し飼いにすることや、引き綱をつけずに散歩することは勿論、海岸をはじめとする公の場で犬を放すことは、他人やその財産に危害を加える可能性のあることから、禁止しています。また、犬自身が事故に遭うこともあるため、動物愛護の観点からも推奨できることではありません。万が一、そのような犬や飼い主を見かけた方は健康福祉センター（保健所）まで御一報ください。どうしても犬を放したい方は、ドッグラン等の管理された施設を利用してください。なお、犬の登録と狂犬病予防注射は義務です。必ず実施し、首輪等に鑑札と注射済票を付けましょう。



### 犬による危害とその賠償例

- 例1) 放れていた犬に襲われ、転倒した女性が死亡  
⇒平成26年3月 犬の飼い主に**5,400**万円の賠償命令
- 例2) 放れていた犬を避けたバイクが転倒し、運転手骨折  
⇒平成26年1月 犬の飼い主に**1,500**万円の賠償命令



# 肉の生食は危険です!!

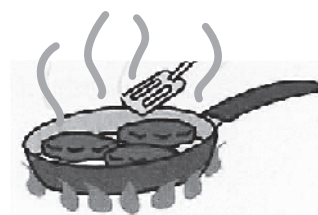
## どうして生肉は危険?

生肉は腸管出血性大腸菌やサルモネラ、カンピロバクターなど食中毒の原因になる菌に汚染されている可能性があります。これらの菌による食中毒により胃腸炎症状（下痢、嘔吐、腹痛）や発熱などを引き起こします。腸管出血性大腸菌感染では溶血性尿毒症症候群(HUS)など危険な病気を起こすことがあり、特に小児や高齢者ではリスクが大きく死につながることもあります。



## どうすれば食中毒を防げる?

予防法として生肉を食べないことが第一です。肉を食べる場合には必ず中心まで十分に加熱（目安として75℃、1分間以上）しましょう。加熱することでこれらの菌をやっつけることができます。また、生肉に触れた箸やトングを使いまわさないことや生肉に触った後の手指の洗浄、消毒も大切です。



# 献血に御協力をお願いします

夏場は献血の供給量が減少し、血液が不足しがちです。血液は、まだ人工的には造ることができないもの。多くの人たちに血液を届け、常に充分な量の血液を確保するためには、皆さんの献血への協力が不可欠です。

毎年7月は「**愛の血液助け合い運動**」月間です。あなたの献血で多くの人たちの命が救われます。血液を必要としている人に血液が届かない事態にならないよう、献血への御理解・御協力をお願いします。

◎7月～8月の献血バスのスケジュールは下記のとおりですので御協力をお願いいたします。

日 程	場 所	時 間
平成26年7月 2日(水)	大原保健センター	10:00～11:45 13:00～15:30
平成26年7月22日(火)	国際武道大学	10:00～12:45 14:00～15:30
平成26年8月 8日(金)	大多喜町役場 大多喜病院	10:00～11:45 13:30～15:30
平成26年8月22日(金)	勝浦市役所 塩田病院	10:00～11:45 13:45～15:30

◎その他の日程は夷隅健康福祉センターのホームページに掲載しています。

### 献血キャラクター



**エイッチ**

献血の宣伝係。  
みんなをまとめる、しっかりもの。  
A型の妖精

けんけつをもっとみんなに知ってもらいたいの。みんなの愛を集める使者たの。



**オータン**

献血の呼びかけ係。  
いつでも元気なムードメーカー。  
O型の妖精

オオッス!!  
「オーイ!!」のひと言で、みんな振り返ってくれるの。



**ビービー**

献血の案内係。  
いつも素直ながんばり屋さん。  
B型の妖精

Bestをつくすのがモットー!!  
けんけつのことならなんでも「ビービー」に聞いて。



**エビリン**

献血のアフターケア係。  
みんなに優しいおっとりタイプ。  
AB型の妖精

けんけつに来てくれたら、ジュースがちょーちゅーるの。みんなに会えたいの。

# 井戸水の管理 及び 水質基準が改正されました!!

井戸水は井戸等の管理が不十分なことにより、有害物質の地下浸透によって汚染される恐れがあります。そのため、井戸やその周辺は、みだりに人や動物が入らないようにし、定期的な点検を実施し、清潔保持に努めましょう。

日ごろから水の色、濁りや味、におい等に注意し、異常があれば飲用を中止し、必要な水質検査を行いましょう。

井戸水は水質が変化しやすい場合もあることから、年1回以上は定期的に水質検査を受けましょう。



◎平成 26 年 4 月 1 日に水質基準が改正され、新たに「亜硝酸態窒素」が追加されました。(「肥料」や「し尿」の汚染の目安となる物質です。)

これによって、定期の検査項目は 11 項目になります。

地域の特性や周辺地下水の状況等から、ヒ素等を追加して実施することをお勧めします。

※水道の給水区域にお住まいの場合、飲用水は水道水を利用してください。

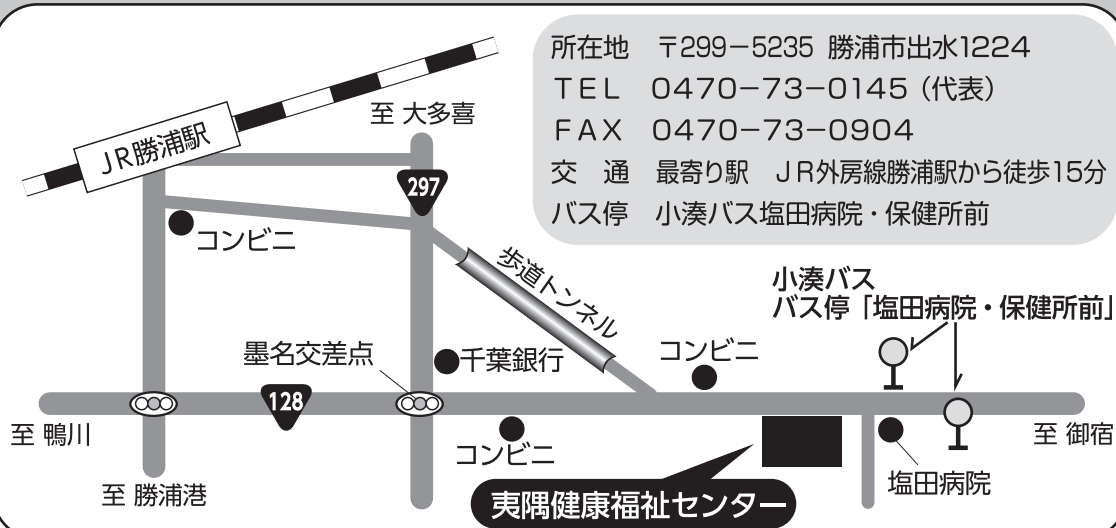
## 井戸に関する相談及び水質検査機関の案内

御宿町及び大多喜町にお住まいの方は、  
夷隅健康福祉センター健康生活支援課まで

※勝浦市及びいすみ市にお住まいの方は、  
平成 25 年 4 月から相談窓口が各市役所になりました。  
(勝浦市介護健康課：0470-73-6614、  
いすみ市健康高齢者支援課：0470-62-1162)



## 夷隅健康福祉センター(夷隅保健所)案内図



(夷隅保健所)

夷隅健康福祉センター管内/2市2町 ● 人口/75,748人 ● 世帯数/30,577世帯(平成26年10月1日現在)

● メールアドレス isumiho@mz.pref.chiba.lg.jp

〒299-5235 勝浦市出水1224

● ホームページアドレス <http://www.pref.chiba.lg.jp/kf-isumi/index.html>

☎ 0470-73-0145 FAX 0470-73-0904

## 『危険ドラッグ』



### いいかげんにしろよ。 危険ドラッグに手を出すな！

合法ハーブ等と称して販売される薬物、「危険ドラッグ」を吸引し、呼吸困難を起こしたり、死亡したりする事件が、全国各地で発生しています。

特に、若者への急激な広がりや重大な社会問題になっている中、覚醒剤などと同様に売る側だけでなく、使用・所持する側も取り締まれるよう薬事法が改正されています。

危険ドラッグは体にも心にも障害を残す危険な薬物です。絶対に購入・使用等しないでください！！

#### 危険ドラッグの例



「お香」の例



「バスソルト」の例



「ハーブ」の例



「アロマ」の例

相談機関		電話番号
千葉県庁薬務課		043-223-2620
県警少年センターヤング・テレホン		0120-783-497
県精神保健福祉センター(相談専門)		043-263-3893
夷隅健康福祉センター (保健所)		0470-73-0145
最寄りの警察署	勝浦警察署	0470-73-0110
	いすみ警察署	0470-62-0110

# レジオネラ症ってご存知ですか??

レジオネラ症は、全国で毎年 1000 人以上が発症しており、50 人以上が亡くなっています。千葉県でも昨年 50 人以上が発症し、3 人が亡くなっています。

レジオネラ症はレジオネラ属菌によって発症します。このレジオネラ属菌は、河川、池、温泉、土壌などに広く生息しています。

## 【主な症状・潜伏期間】

### レジオネラ肺炎

主な症状：高熱、吐き気、下痢、  
呼吸困難、意識障害など。

※急激に重症になり死亡することもあります。

潜伏期間：2～10日(平均4～5日)

### ポンティアック熱

主な症状：インフルエンザ様症状  
(発熱、寒気、頭痛、

筋肉痛など)。

潜伏期間：1～2日(平均38時間)

## 【家庭内における感染の可能性】

### 浴槽

- 毎日お湯を抜いて、浴槽内部を清掃する。
- 24時間風呂や追いだき機能のあるお風呂は清掃しづらいため特に要注意です。

### シャワー

- しびきが発生するため、菌を吸い込みやすいです。
- 定期的にシャワーヘッドの内部を清掃しましょう。

### 加湿器

- 加熱式でない加湿器(超音波式、気化式)は要注意。
- 毎日清掃し、新しい水に替え、常に清潔に保ちましょう。



# インフルエンザにご注意!

## 「インフルエンザ」とは

インフルエンザは、インフルエンザウイルスによる感染症です。突然の高熱、頭痛、関節痛、筋肉痛などで、のどの痛み、咳、鼻水などもみられます。

普通のかぜに比べて全身症状が強いので、特に、子どもや高齢者は注意が必要です。



**インフルエンザ予防のため、  
予防接種を受けましょう!**

## インフルエンザの予防

### ～ポイント～

- \* 予防接種を受ける
- \* 栄養と休養を十分にとる
- \* こまめに手を洗い、うがいを習慣にする
- \* 人ごみを避け、外出する際はマスクをする



## 咳エチケット

### ～うつさないために!～

熱、せき、くしゃみのある人は、マスクをしましょう。

せき、くしゃみをする時は、ティッシュやハンカチで口や鼻をおおきましょう。

# ノロウイルスの患者が発生しています！

近年、全国的にノロウイルスによる感染症や食中毒が増加し、飲食店をはじめ、多くの方においてノロウイルスの予防意識が高くなりました。しかし、今年度もすでにノロウイルス患者の発生を確認しております。以下の点を意識し、より一層予防意識の向上をお願いします。

## 《ノロウイルスの怖い点》

1. ノロウイルスの保有者でも無症状で過ごす場合があります。
2. 無症状の方であっても多量のウイルスを排出し、知らぬ間に感染源になります。
3. 最近では、二枚貝による食中毒よりも、人から人へ感染する事例が圧倒的に多く見られます。  
(ただし、人から食品を介して人へ伝播すると、食中毒となります。)
4. 感染力がとても高く、少量のウイルスで感染します。

## 《ノロウイルスの予防のために》

1. 物理的にノロウイルスを洗い流します。  
(アルコール消毒はノロウイルスへの効果は期待できません。)
2. 台所やトイレ、ドアノブなどを次亜塩素酸でこまめに消毒します。
3. 糞便や嘔吐物の処理は正しい方法で迅速に行ってください。



具体的な手洗い方法、糞便や嘔吐物処理方法は当センターまでお問い合わせください。

# ふぐによる食中毒を防ぎましょう！！

ふぐの体内にはテトロドトキシンと呼ばれる猛毒が存在します。これを人が摂取すると呼吸困難を引き起こし、最悪の場合には死亡する恐れがあります。また、ふぐ毒は熱に強く、加熱調理では毒性が消えません。ふぐを食用にするには専門的な知識・技術が必要なため、一般の方がふぐを調理（素人調理）し、喫食することは非常に危険な行為です。

**ふぐの素人調理は絶対に行わないようにしましょう！！**  
**釣ったふぐの処理は、ふぐを取扱う資格を持つ専門の方(ふぐ処理師)にお願いしてください。**



平成27年1月1日～

## ☆小児慢性特定疾患治療研究事業が新制度に移行します☆

### 小児慢性特定疾患治療研究事業とは

小児慢性疾患のうち、特定の疾患（慢性心疾患・糖尿病・悪性新生物等）について、その治療にかかった医療費を公費負担する制度です。指定医療機関での治療に限られ、所得に応じた自己負担が生じます。

### 対象となる方

- ・18歳未満の児童（ただし、継続認定者は20歳の誕生日の前日まで）
- ・厚生労働大臣が定める疾患で認定基準により対象患者の認定をうけた児童
- ・千葉県内に住所がある児童（ただし、千葉市、船橋市及び柏市に居住している場合は各市にお問い合わせください。）

### 制度の主な変更点

- ・対象疾患が514疾患から705疾患に拡大されます。

### 申請窓口

- ・原則として、保護者の住所地を管轄する健康福祉センターへ必要書類をそろえて申請してください。



☆申請については、主治医に御相談をお願いします。

☆御不明な点については下記にお問い合わせください。

### お問い合わせ先

夷隅健康福祉センター 地域保健福祉課 電話：0470-73-0145

## 平成27年 はたちの献血キャンペーン (平成27年1月1日～2月28日の2ヶ月間)

今年も寒い冬がやってきました。

この季節は、献血に協力していただける方が減少する時期でもあります。

血液製剤の安定的な確保を図るため、新たに成人式を迎える『はたち』の若者をはじめ、多くの皆様の献血への御理解と御協力をお願いします。

1月～2月の献血バスのスケジュールは下記のとおりです。御協力をお願いします。

けんけっちゃん



日 程	場 所	時 間
平成27年1月28日(水)	勝浦市役所 塩田病院	10:00～11:45 13:45～15:30
平成27年2月 1日(日)	オリブ大多喜	10:00～11:45 13:00～16:00
平成27年2月16日(月)	大原保健センター	10:00～11:45 13:00～15:30
平成27年2月26日(木)	御宿町保健センター 外房ホーム	10:00～11:45 14:00～15:30

◎その他の日程は夷隅健康福祉センターのホームページに掲載しています。

#### 4. 学会・研究会等における発表

発 表 演 題	発 表 者		発 表		
	職	氏 名	年月日	場 所	学会等の名称
1 神経難病患者が受けられる公的支援制度について	副主査	白井 克義	平成 27 年 2 月 5 日	千葉市文化センター	千葉県公衆衛生学会
2 外国労働者が多数就労する事業所等での結核接触者集団健診	上席専門員	高橋 和宏	〃	〃	〃
3 豚レバーが原因と考えられる食中毒事例	技 師	徳田 祐	〃	〃	〃
4 夷隅郡市内で開催されている朝市の現状	技 師	山形 友哉	〃	〃	〃
5 レジオネラ症患者発生時における対応について	技 師	藤浪 裕士	〃	〃	〃
6 ノロウイルスによる食中毒事例について	上席専門員	藤後 年彦	〃	〃	〃
7 2013-2014 シーズンに同一施設内で 3 回連続して発生した感染性胃腸炎の集団発生事例	技 師	吉留 麻友	〃	〃	〃
8 管内の世帯別保護受給者数から見る生活保護の現状について	主 事	山口万里奈	〃	〃	〃
9 管内の特別児童扶養手当受給者数の現状について	主 事	石井 良騎	〃	〃	〃

10 健康福祉センター管内における乳幼児の歯科保健の現状と課題	技 師	中江智英子	平成27年 2月5日	千葉県文化センター	千葉県公衆衛生学会
11 管内の生活保護の廃止状況及び今後の受給者支援のあり方	主 事	梅垣裕一郎	〃	〃	〃
12 動物愛護推進員と業務の関わりについて	主任動物指導員	斎藤 琢也	〃	〃	〃

## 5. 表彰関係一覧

表 彰 区 分	氏名・名称	業種等	表彰年月日
<b>【総務企画課】</b>			
千葉県知事感謝状 (薬事功労者)	石 井 昌 宏	薬剤師	平成26年10月26日
<b>【健康生活支援課】</b>			
千葉県知事表彰 (食品衛生功労者) (食品衛生優良施設)	林 正 克 日 吉 屋	飲食店営業 飲食店営業	平成26年11月11日 平成26年11月11日
<b>【地域保健福祉課】</b>			
千葉県知事表彰 (口腔保健事業功労者)	関 仙 昭	歯科医師	平成27年2月8日



## 夷隅健康福祉センター(夷隅保健所)案内

1. 名称 千葉県夷隅健康福祉センター(夷隅保健所)
2. 所在地 〒299-5235  
勝浦市出水1224  
TEL 0470-73-0145(代表)  
FAX 0470-73-0904
3. 交通 最寄り駅 JR外房線勝浦駅から徒歩15分  
バス停 小湊バス塩田病院・保健所前

