

地 域 資 料 編

1. 母子保健事業.

(1)健康診査

ア 1歳6か月児健康診査

表1-(1)-ア 1歳6か月児健康診査

区分 市町名	一般健康診査					精密健康診査		歯科健康診査								
	対象人員 (人)	受診 実人員 (人)	受診率 (%)	健康管理上注意すべき者		実施数 (件)	再掲医療 機関への 委託 (件)	受診 実人員 (人)	むし歯の判定				むし歯の ある者の 数(人)	むし歯 保有率 (%)	軟組織の 異常のある 者(人)	咬合異常
				身体面 (件)	精神 発達面 (件)				A型 (人)	B型 (人)	C型 (人)	不詳 (人)				
平成24年度	428	405	94.6	141	93	23	23	405	12	0	1	0	13	3.2	29	28
勝浦市	94	89	94.7	15	13	0	0	89	4	0	0	0	4	4.5	0	0
いすみ市	250	236	94.4	88	56	20	20	236	4	0	0	0	4	1.7	29	24
大多喜町	48	47	97.9	29	14	0	0	47	3	0	0	0	3	6.4	0	3
御宿町	36	33	91.7	9	10	3	3	33	1	0	1	0	2	6.1	0	1

イ 3歳児健康診査

表1-(1)-イ 3歳児健康診査状況

区分 市町名	一般健康診査					精密健康診査		歯科健康診査									
	対象人員 (人)	受診 実人員 (人)	受診率 (%)	健康管理上注意すべき者		実施数 (件)	再掲医療 機関への 委託 (件)	受診 実人員 (人)	むし歯の判定				むし歯の ある者の 数(人)	むし歯 保有率 (%)	軟組織の 異常のある 者(人)	咬合異常 のある者 (人)	その他の 異常のある 者(人)
				身体面 (件)	精神 発達面 (件)				A型 (人)	B型 (人)	C型 (人)	不詳 (人)					
平成24年度	460	420	91.3	218	116	104	104	412	73	30	15	0	118	28.6	15	56	27
勝浦市	99	73	73.7	15	5	6	6	73	13	2	4	0	19	26.0	0	5	6
いすみ市	278	270	97.1	153	96	88	88	262	44	20	10	0	74	28.2	15	49	21
大多喜町	51	46	90.2	37	12	3	3	46	10	3	0	0	13	28.3	0	2	0
御宿町	32	31	96.9	13	3	7	7	31	6	5	1	0	12	38.7	0	0	0

※ 精密健康診査受診数については前年度対象者で、今年度受診した者を含む。

2. 管内の状況

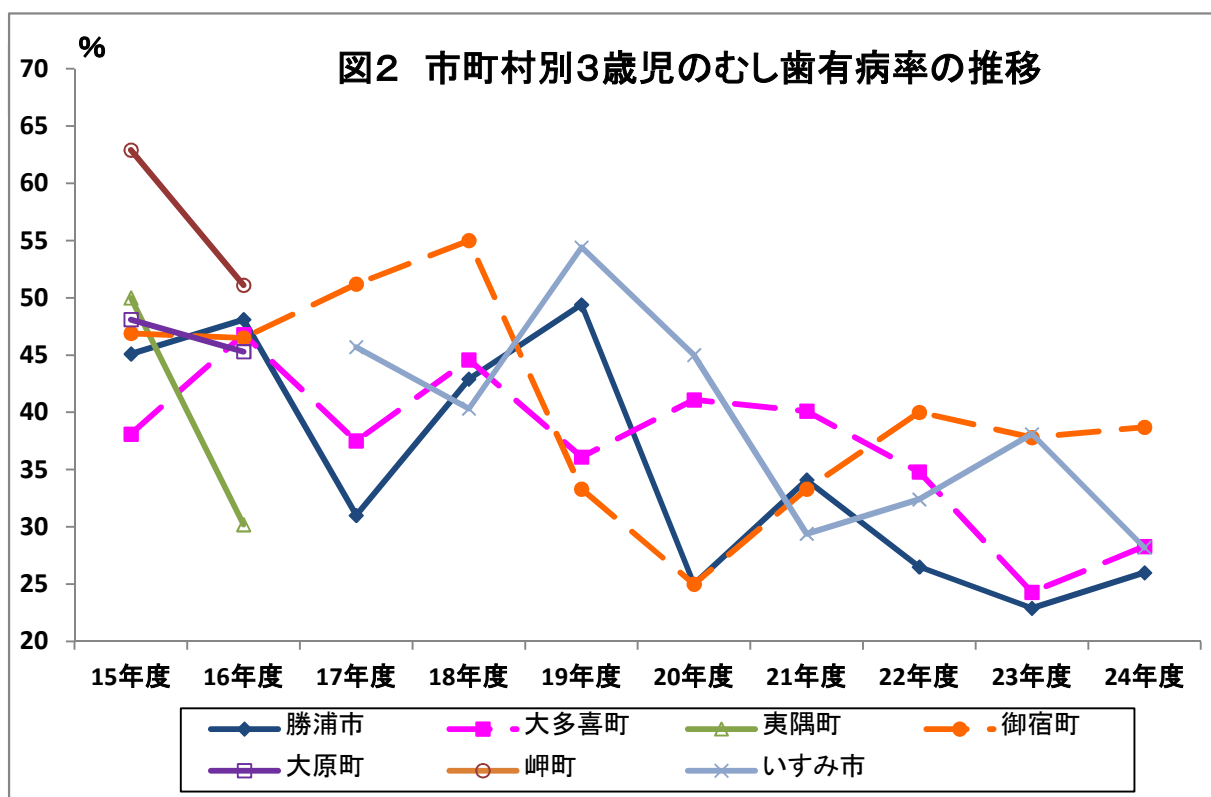
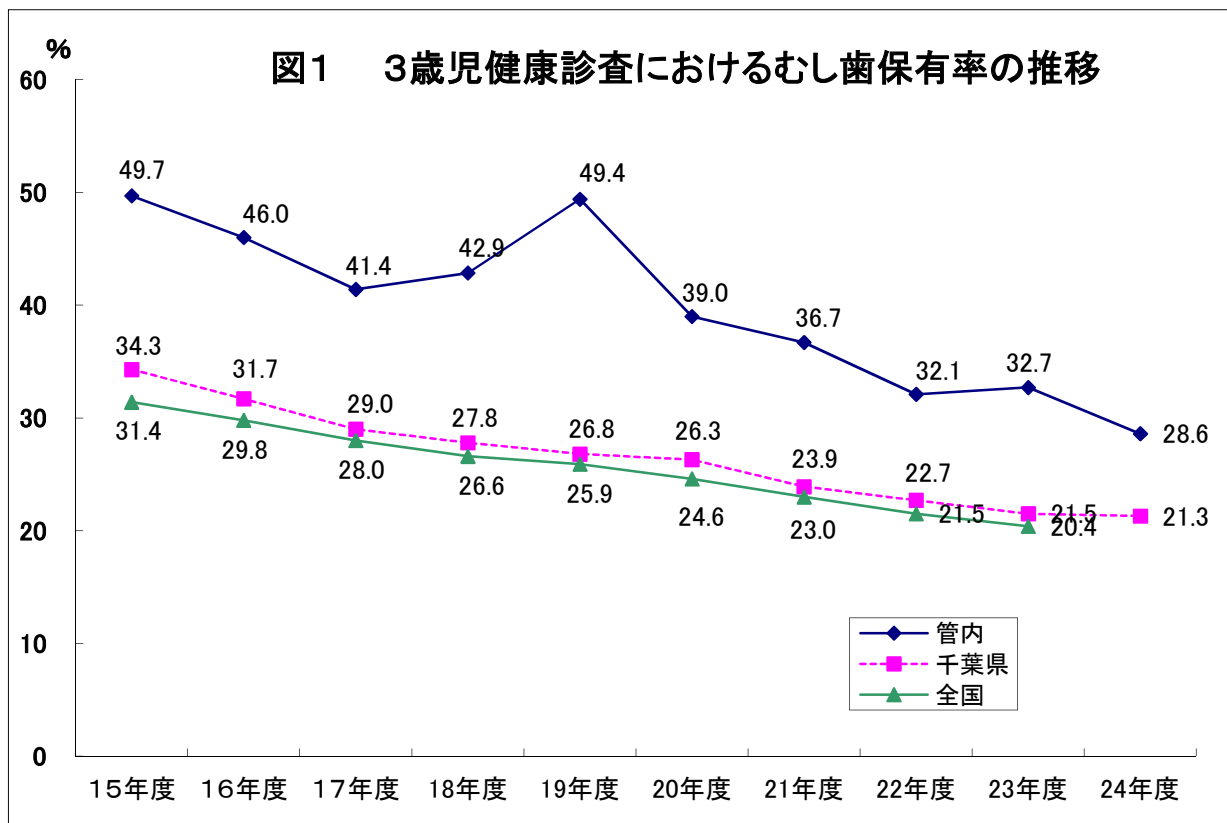


図3 夷隅保健所管内の人工妊娠中絶の推移

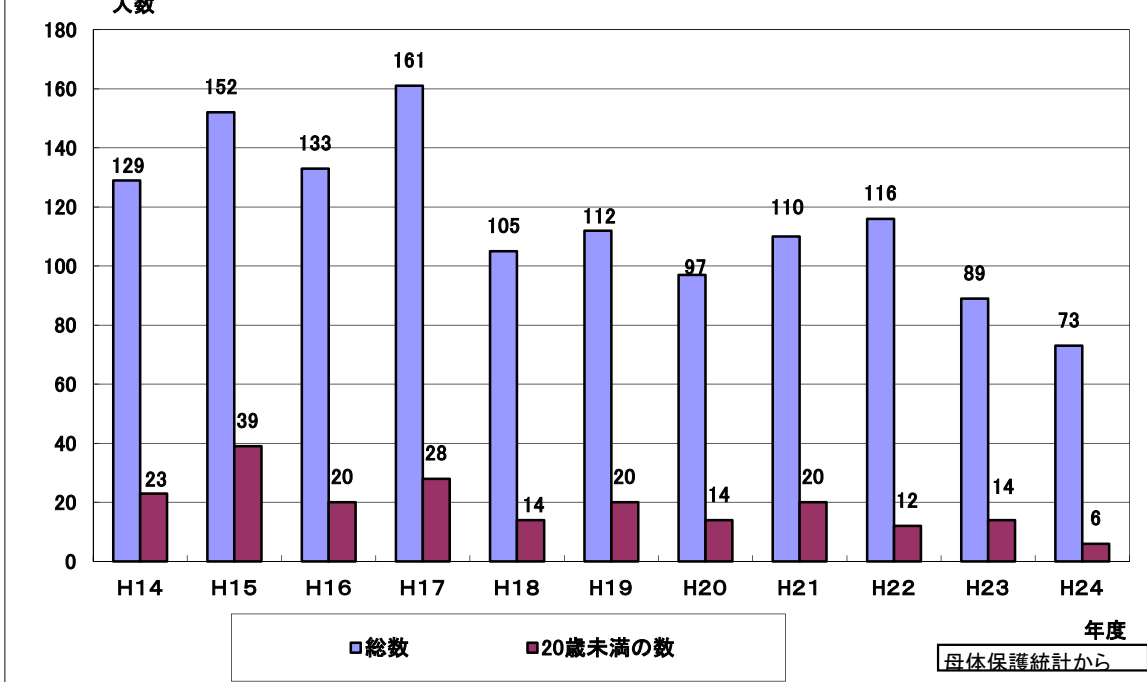


図4 20歳未満の人工妊娠中絶実施率の推移

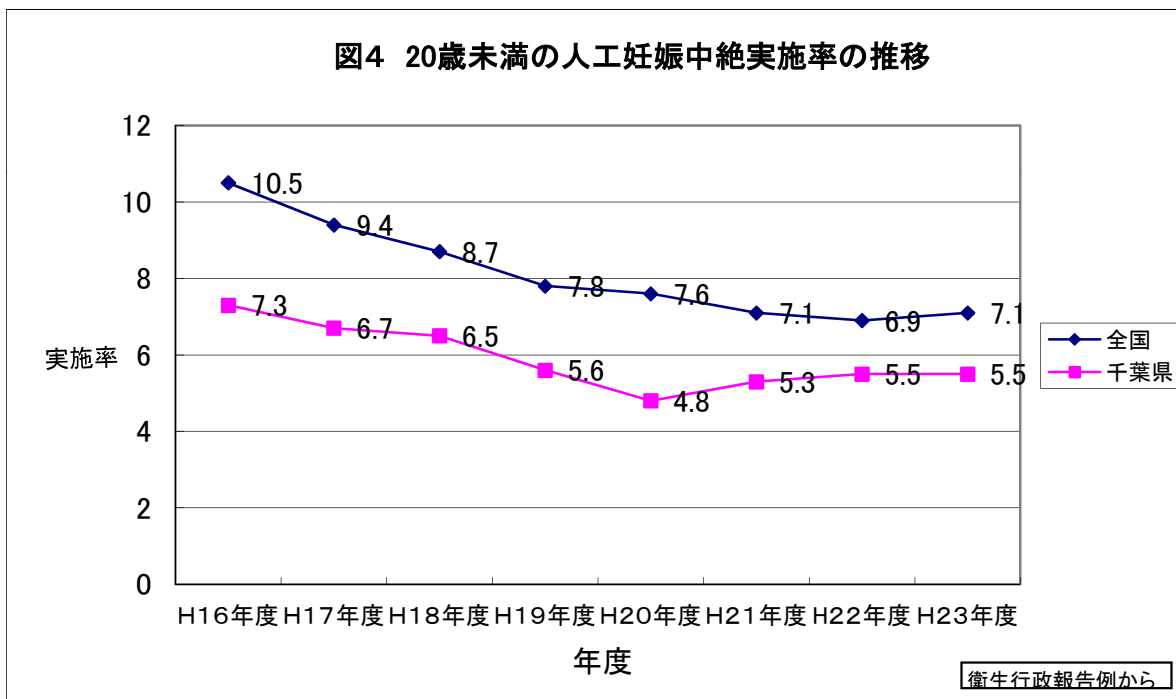
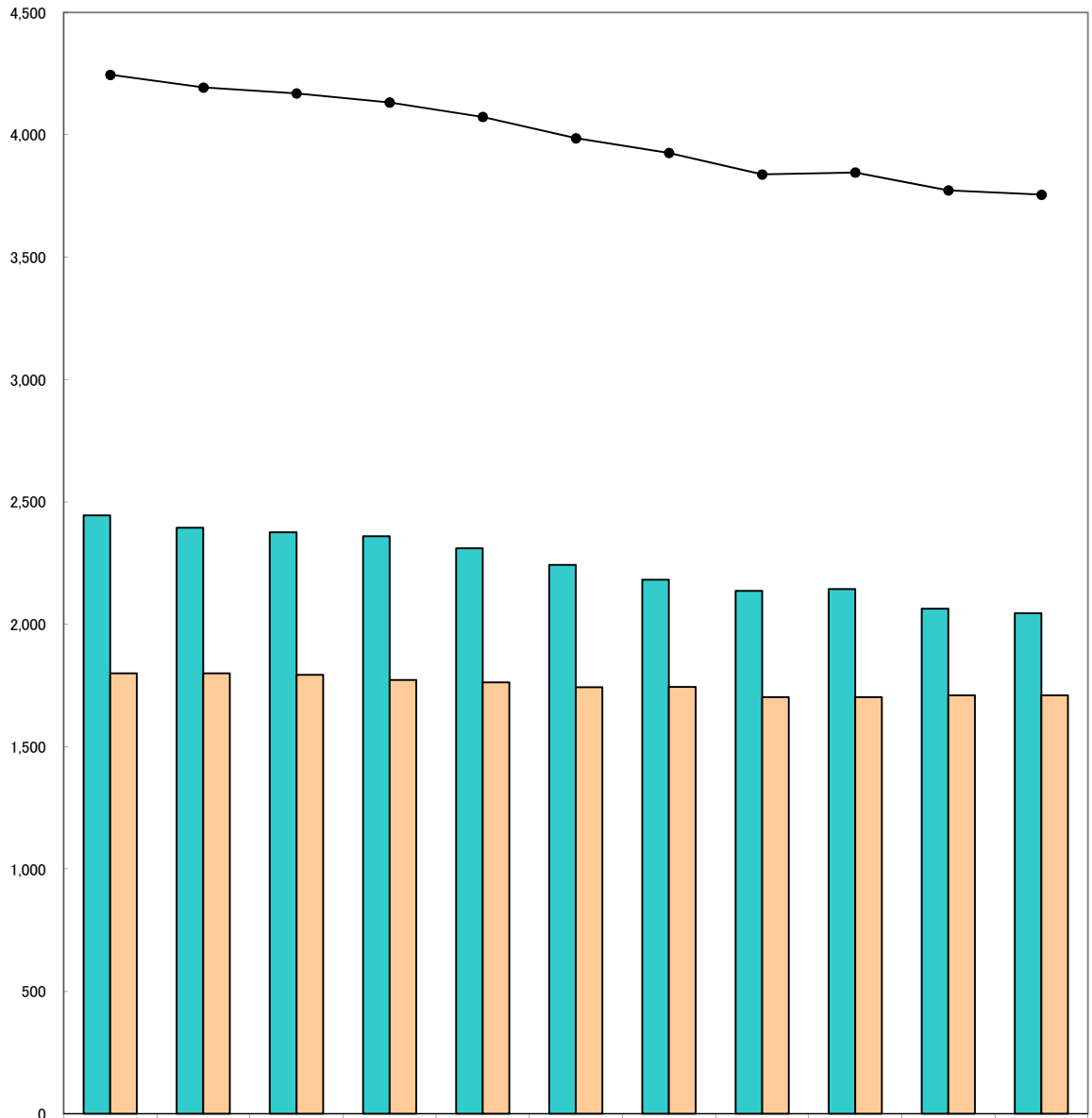


図5 食品営業施設数の推移

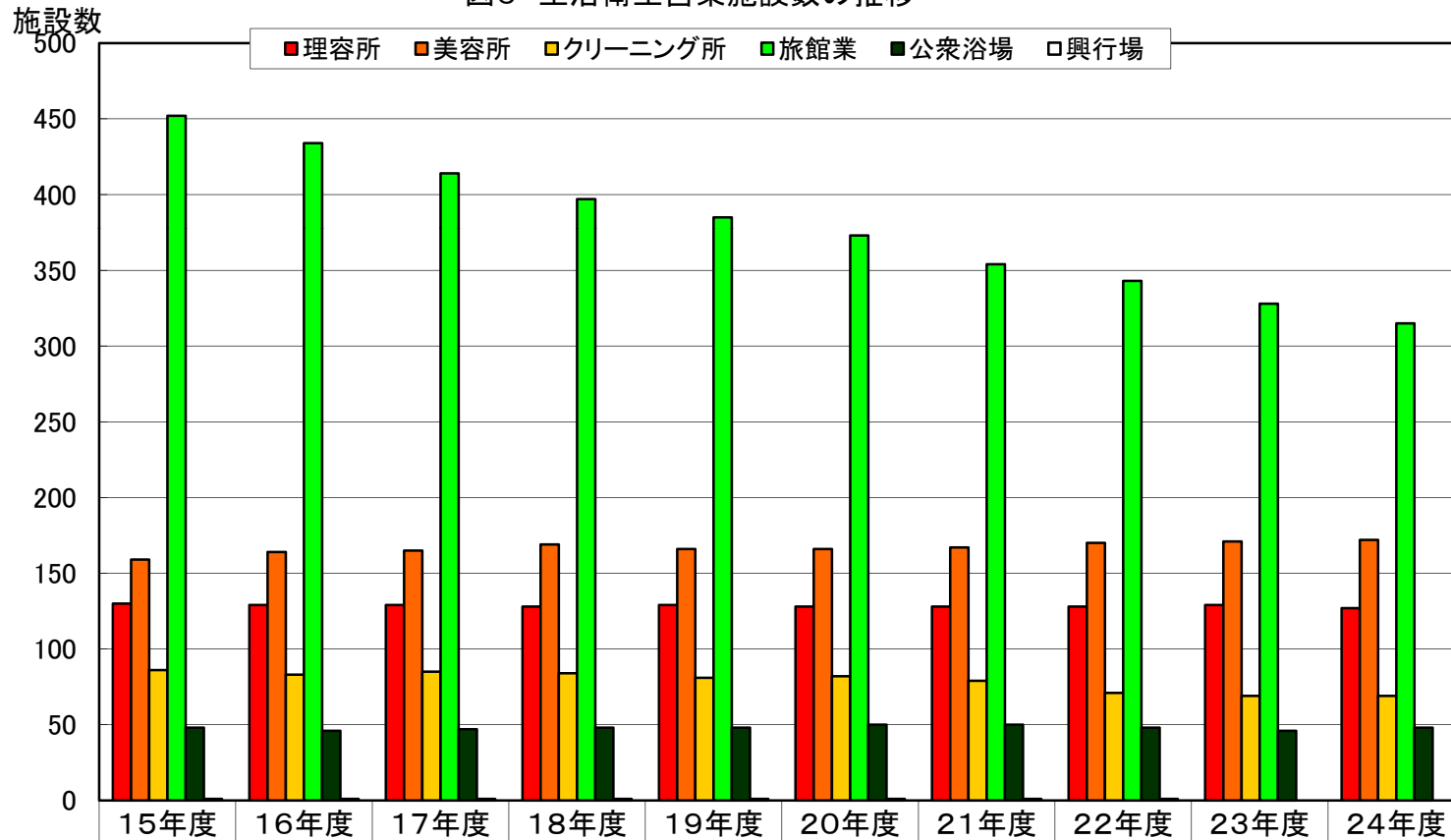
施設数



要許可施設数	2,445	2,394	2,376	2,360	2,311	2,243	2,182	2,136	2,144	2,064	2,045
不要許可施設数	1,800	1,799	1,793	1,772	1,762	1,743	1,744	1,702	1,702	1,709	1,710
施設総数	4,245	4,193	4,169	4,132	4,073	3,986	3,926	3,838	3,846	3,773	3,755

要許可施設数 不要許可施設数 施設総数

図6 生活衛生営業施設数の推移



	15年度	16年度	17年度	18年度	19年度	20年度	21年度	22年度	23年度	24年度
■理容所	130	129	129	128	129	128	128	128	129	127
■美容所	159	164	165	169	166	166	167	170	171	172
■クリーニング所	86	83	85	84	81	82	79	71	69	69
■旅館業	452	434	414	397	385	373	354	343	328	315
■公衆浴場	48	46	47	48	48	50	50	48	46	48
□興行場	1	1	1	1	1	1	1	1	0	0

夷隅保健福祉センター管内/2市2町 人口/78,305人 ●世帯数/30,465世帯(平成24年4月1日現在)

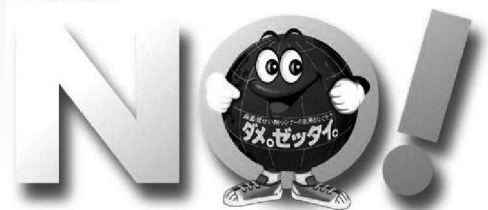
●メールアドレス isumiho@mz.pref.chiba.lg.jp

〒299-5235 勝浦市出水1224

●ホームページアドレス <http://www.pref.chiba.lg.jp/kf-isumi/index.html>

☎0470-73-0145 FAX0470-73-0904

薬物乱用



財団法人 麻薬・覚せい剤乱用防止センター

「ダメ。ゼッタイ。」

- 乱用される薬物は、麻薬（アヘン、ヘロイン）、覚せい剤、大麻、MDMA、向精神薬、シンナー等があり、いずれも何度でも繰り返して使いたくなる「依存性（習慣性）」を引き起こします。さらに、脳を侵し、精神障害が発症します。
- 最近では、違法ドラッグ、脱法ドラッグなどと呼ばれる新たな薬物が広まっています。これらは、麻薬などと同様に一時的に幸せになったような気分や快感などを高めるとして、違法に販売されています。また、合法ハーブ、お香と称し、販売されているものもあり注意が必要です。違法ドラッグのなかには、すぐ脳や体に影響し、錯乱状態になって他人に危害を加えたり、中毒死する場合があります。
- これらの薬物を1回だけと思って使い始めた人も、薬物の使用量や回数がどんどん増え、自分の意志では薬物の使用を止めることができなくなります。
- 薬物を手に入れるお金欲しさに犯罪を引き起こしたり、中枢神経に作用する薬理作用により、幻覚、妄想等の精神障害に陥り、犯罪や重大な交通事故を引き起こしたりするなど、薬物を乱用する人のみでなく、社会全体に悪影響を及ぼします。

相談機関		電話番号
千葉県庁薬務課		043-223-2620
県精神保健福祉センター		043-263-3893
夷隅健康福祉センター（保健所）		0470-73-0145
県警少年センターヤング・テレホン		0120-783-497
最寄りの警察署	いすみ警察署	0470-62-0110
	勝浦警察署	0470-73-0110



予防接種のご案内

麻しん(はしか)の予防接種

「麻しん」は、39℃前後の高熱と赤い発疹が特徴の感染症で、肺炎や脳炎などの合併症をひき起こし、死に至る場合もあります。近年は海外渡航による感染や帰国者からの二次感染と考えられる事例が発生しています。

	年	全国	千葉県	全国順位
麻しん 患者	平成24年(第13週まで)	94人	10人	3位
	平成23年	443人	27人	5位
発生状況	平成22年	447人	42人	3位
	平成21年	732人	113人	1位
	平成20年	11,015人	1,071人	4位



麻しんに罹ったことがなく、麻しんの予防接種を受けたことがない方はもちろん、1回受けたことがある方もその後の時間の経過とともに免疫が減衰していることがありますので、2回目の予防接種を受けましょう。海外渡航を予定されている方には、渡航される前に特にお勧めします。なお、下表に相当する年齢の対象者は、麻しん・風しんワクチンの定期予防接種を無料で接種することができます。お問い合わせはお住まいの市町へお願いします。

第1期	1歳以上2歳未満	1歳のお誕生日を迎えたら早めに接種を受けましょう。
第2期	5歳以上7歳未満であって、小学校就学前の1年間	左記に相当する年齢の人は、平成25年3月31日までに接種すれば無料です。
第3期	中学1年生に相当する年齢 (H11年4月2日～H12年4月1日生)	
第4期	高校3年生に相当する年齢 (H6年4月2日～H7年4月1日生)	

子宮頸がん等ワクチン接種

平成24年度に子宮頸がん等ワクチン接種事業が継続されたことにより、子宮頸がん予防ワクチン、ヒブワクチン、小児用肺炎球菌ワクチンの接種対象年齢の方は市町が契約した医療機関で、平成25年3月31日まで原則として無料で接種することができます。

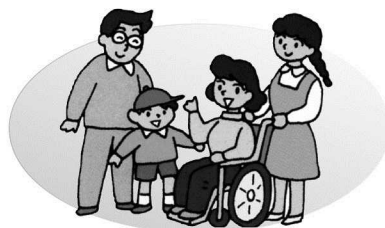
接種の詳細については、市町によって異なりますので、お住まいの市町にお問い合わせください。

お問い合わせ先

市町名	担当課	電話番号
勝浦市	介護健康課健康管理係	0470-73-6614
いすみ市	健康高齢者支援課	0470-62-1162
大多喜町	健康福祉課保健予防係	0470-82-2168
御宿町	保健福祉課	0470-68-6717

しょうがい 障害のある人に対する差別ってどんなこと？

しょうがい りゆう さべつ
障害を理由に差別をされたり
 つらいおも
思いをしたら
 そうだん
相談してください。



障害を理由として不利益な取り扱いをすること

- ◎きちんとした相談ができないまま、施設に入ることになった
- ◎同じ仕事をしているのに、お給料に差をつけられている
- ◎学校へ入学する前に、意見や希望を聞いてもらえない
- ◎家を借りることができない

合理的な配慮に基づく措置が行われないこと

- ◎福祉サービスの説明の時に、聴覚障害の方に対して筆談などの配慮をしない
- ◎電子掲示板で順番を知らせている病院で、順番がきたことを視覚障害の方に直接声をかけて知らせない
- ◎知的障害の方にわかりやすいように、資料や説明を工夫しない

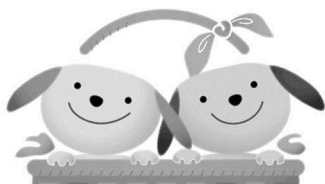
そうだんむりょう
相談無料
 ひみつ まも
秘密は守ります

そうだんせんよう
相談専用 電話 0470-73-4630
FAX 0470-73-0904

狂犬病注射を受けましょう!

狂犬病の予防注射は毎年受けることが法律で義務付けられていて、違反した場合は20万円以下の罰金が科せられます。被害者にも加害者にもならないよう安心して犬を飼うためにも、毎年の予防接種をお願いします。

詳しくは、千葉県夷隅健康福祉センター 電話 0470-73-0145 にお尋ねください。



献血への御協力をお願いします!



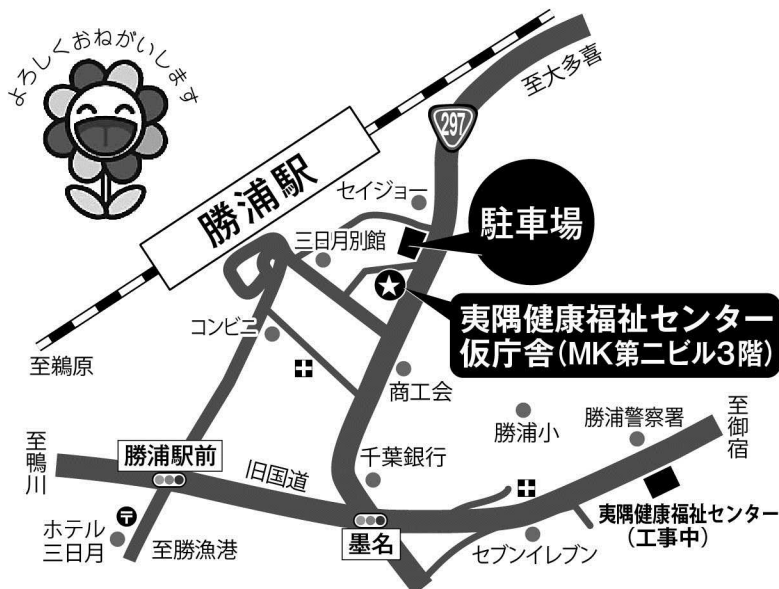
夏季は特に献血者が減少しがちです。安全な血液製剤を安定的に確保するため、県民の皆様には献血への御理解と御協力をお願いします。

7～8月の献血バスのスケジュールは、次のとおりですので、御協力をお願いします。

平成24年 7月2日(月)	大原保健センター	午前 10:00～11:45
		午後 1:00～3:30
平成24年 8月7日(火)	大多喜町役場	午前 10:00～11:45
	大多喜病院	午後 1:30～3:30

夷隅健康福祉センター(夷隅保健所)が仮移転します!

夷隅健康福祉センターの耐震改修工事に伴い、7月17日(火)より下記の場所に仮移転します。



〒299-5225

勝浦市墨名 651-1 MK第二ビル3階
(1階、2階は千葉興業銀行勝浦支店です。)

電話 0470-73-0145

FAX 0470-73-0904

交通

JR 外房線「勝浦駅」から徒歩 5 分

Eメール isumiho@mz.pref.chiba.lg.jp

ホームページ

<http://www.pref.chiba.lg.jp/kf-isumi/index.html>

《仮移転に伴い業務内容が一部変更となります!!》

業 務	実施	実 施 日	内 容	お 問 合 せ
腸内細菌検査	○	毎月第2・第3・第4週 の火曜日 (9:00~11:00)	有料ー赤痢・チフス菌・ O-157 成績書発行 8日後	健康生活支援課
エイズ相談 HIV等血液検査	○ ×	★相談のみ実施 (9:00~17:00)		
難病相談	○	【予約】 消化器難病・神経系難病等の方を対象とした相談		
乳幼児発育専門相談	○	【予約】 年6回 奇数月 (受付 13:00~13:30)	医師による発育・発達・ア レルギー・低身長・肥満等 の相談	地域保健福祉課
発達教育相談	○	【予約】 毎月1回 金曜日 (10:00~15:00) 場所：月により異なります	言葉の遅れなどのある児に 対する接し方や遊び方等の 相談	
発達訓練指導	○	【予約】 年6回 偶数月の水曜日 場所：夷隅特別支援学校	理学療法士による子供の運 動発達・運動機能に関する 相談	
家庭児童相談	○	【予約】 来所・電話相談 月~金 (9:00~17:00)	不登校・親子関係・いじめ・ 生活習慣等に関する相談	
精神保健福祉相談	○	【予約】 毎月第1・第3の木曜日(14:00~15:00)		
D V 相 談	○	【予約】・来所相談ー毎週水曜日 ・電話相談ー月~金曜日(祝日除く) (9:00~17:00) DV相談専用電話 0470-73-0801		

★予約は☎0470-73-0145です。《相談は全て無料》

夷隅健康福祉センター管内/2市2町 人口/77,914人 ●世帯数/30,713世帯(平成24年12月1日現在)

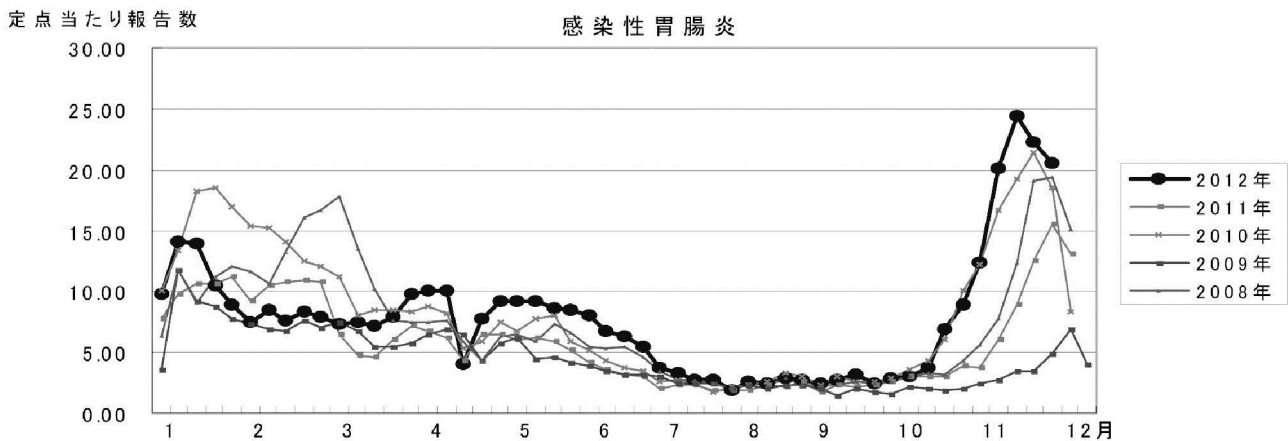
●メールアドレス isumiho@mz.pref.chiba.lg.jp

〒299-5225 勝浦市墨名651-1 MK第二ビル3階

●ホームページアドレス <http://www.pref.chiba.lg.jp/kf-isumi/index.html>

☎0470-73-0145 FAX0470-73-0904

ノロウィルスによる感染性胃腸炎は冬場に流行します！

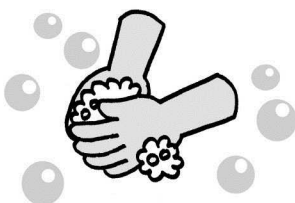


食品からの感染（二枚貝など汚染された食品を十分加熱しないで食べて感染する。感染者が取り扱った汚染された食品を食べて感染する。）と感染者の嘔吐物や糞便から二次感染する場合があります。

予防対策

1. 手洗い
食事の前、調理前、トイレ後は石鹸でよく手を洗いましょう。
2. 食品の十分な加熱
食品は中心部まで十分加熱することが重要です。(85℃ 1分以上)
3. 調理器具の洗浄・消毒
調理器具の使用後は、十分に洗浄・消毒し、清潔にしましょう。
4. 感染者の嘔吐物や糞便の適切な処理
手袋・マスクをして汚染を取り除き、塩素系消毒剤で消毒をしましょう。
※嘔吐・下痢等の症状がある場合は、早めに医療機関を受診しましょう。

手洗い



食品の加熱



嘔吐はエチケット袋に



周囲の汚染が少なく後の処理がしやすい。

“つつが虫病”に注意しましょう

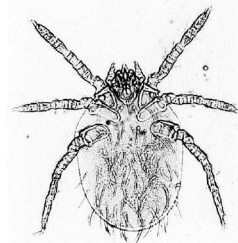
つつが虫病はツツガムシ病リケッチアをもったツツガムシ（ダニの一種）に刺されることで感染します。秋から初冬にかけてダニの活動期を迎え、感染者が増加します。特に県南部の夷隅・安房・長生地域は毎年多く報告されています。夷隅郡市の発生状況は、平成22年度12人、23年度13人、24年度7人（12月末現在）です。

潜伏期間

5日～14日

症 状

- ・発熱（原因不明の高熱が1～3週間続く）
- ・発疹が出る。（体幹から四肢）
- ・リンパ節の腫れ（特に刺し口付近）
- ・全身のだるさ
- ・刺された場所が、刺し口と呼ばれる特有の潰瘍になる。



フトゲツツガムシ
（体長 約0.2mm）

早めに医療機関に受診しましょう

手当が遅れると重症になる可能性が高く死に至る場合があります。症状があったら早めに受診して、農作業をしたり、ヤブの中に立ち入ったことなど、刺された可能性があることを具体的に医師に話しましょう。

予防する為に

1. 農作業や山菜採り、狩猟、山芋掘り、散歩などで、田畑、河川敷、海岸線山林やヤブの中に立ち入るときは、長袖、長ズボン、長靴、手袋などを着用して、素肌の露出を避けましょう。
2. 草むらに、直接腰をおろしたり、寝ころんだりしないようにしましょう。
3. 肌の出る部分は虫除けスプレーを使いましょう。
4. 帰宅後は早めに入浴やシャワーで、体を洗い流して、衣類は洗濯して、ダニを洗い流しましょう。



長そで・長ズボンでね！

平成25年はたちの献血キャンペーン

（平成25年1月1日～2月28日の2ヶ月間）

例年、冬季は献血者が減少する傾向があります。安全な血液製剤を安定的に確保するため、新たに成人式を迎える「はたち」の若者を中心とした県民各層の皆様に献血への御理解と御協力を求めるとともに、特に400mL献血への継続的な御協力をお願いします!!



けんけつちゃん

「はたちの献血キャンペーン」標語

『想いをかたちにはたちの献血』

千葉県献血推進強調月間は平成25年3月1日～3月28日



お子さんのこと 相談してみませんか？

0歳から18歳までの子育て相談に応じています。
一人で心配しないで、一緒に考えていきましょう。



【相談内容の例】

- ☆不登校、いじめなど学校生活に関すること
- ☆「他の子どもとどこか違う」など行動や発達に関すること
- ☆気になる性格や友達関係
- ☆しかりすぎ あまやかしすぎ
- ☆親子・家族関係や生活習慣に関すること
など

◆相談方法

- ・電話による相談
 - ・直接来所による面接相談
- ※費用は無料です。秘密は守ります。

◆相談日時

- ・月曜日～金曜日
 - ・午前9時～午後5時
- ※祝日・年末・年始は除きます。

◆相談先

夷隅健康福祉センター（夷隅保健所）
地域保健福祉課 家庭児童相談室
（仮庁舎：勝浦市墨名651-1 MK第二ビル3F）
☎ 0470-73-0145



子育てをする人の
心の安定が大切です。
お気軽に
ご利用ください。

犬の放し飼いは絶対に禁止です！

最近、犬の放し飼いや、散歩時に犬の引き綱を外している飼い主さんをよく見かけます。これらの行為は千葉県条例で禁止されており、そういった犬は保健所の捕獲対象になり、怪我や事故の元にもなります。絶対にやめましょう。どうしても犬を放したい人はドッグランなどの施設を利用してください。また、散歩の際に出た犬の糞を放置している人もいます。犬を飼う人はマナーを守り気持ちよい環境づくりに努めましょう。



4. 学会・研究会等における発表

発 表 演 題	発 表 者		発 表		
	職	氏 名	年月日	場 所	学会等の名称
管内農林水産物直売所における販売状況等実態調査について	技 師	大島 悠	平成 24 年 6 月 7 日	千葉県教育会館	千葉県食品衛生等関係職員研修会
1 いすみ市を中心とした小児地域医療圏の検	センター長	松本 良二	平成 25 年 2 月 28 日	千葉市文化センター	千葉県公衆衛生学会
2 動物指導員による犬のしつけ方教室について	主任動物指導員	江澤 崇	〃	〃	〃
3 夷隅健康福祉センター管内筋萎縮性側索硬化症(ALS)患者の現状について	技 師	吉留 麻友	〃	〃	〃
4 夷隅地域低出生体重児の現状と支援のあり方	主 査	川崎 由紀	〃	〃	〃
5 夷隅健康福祉センター管内における炎症性腸疾患特定疾患医療受給者の食生活の実態	技 師	石原 由香	〃	〃	〃
6 夷隅健康福祉センター管内における献血の意識調査について	技 師	山田 遼太	〃	〃	〃
食品の提供を行うイベントにおける施設の取扱いについて	技 師	千保 寛	平成 25 年 3 月 7 日	長生合同庁舎	千葉県食品衛生研究協議会南総地区研究会研修会
夷隅地域低出生体重児の現状と支援	主 査	川崎 由紀	平成 25 年 3 月 8 日	千葉県教育会館	千葉県保健活動業務研究発表会

のありかた					
-------	--	--	--	--	--

5. 表彰関係一覧

表 彰 区 分	氏名・名称	業種等	表彰年月日
【総務企画課】 医薬食品局長表彰 (薬物乱用防止功労者)	石 野 良 和	薬物乱用防止 指 導 員	平成24年11月13日
【健康生活支援課】 千葉県知事表彰 (食品衛生功労者) (食品衛生優良施設)	池 田 正 文 多津美旅館新館	菓子製造業 飲食店営業	平成24年11月8日 平成24年11月8日

夷隅健康福祉センター(夷隅保健所)案内

1. 名称 千葉県夷隅健康福祉センター(夷隅保健所)
2. 所在地 〒299-5235
勝浦市出水1224
TEL 0470-73-0145(代表)
FAX 0470-73-0904
3. 交通 最寄り駅 JR外房線勝浦駅から徒歩15分
バス停 小湊バス塩田病院・保健所前

