

# 千葉県市川健康福祉センター発 いちうら感染症情報

「2023-9月②」 定期号

2023年9月28日配信

平素より保健福祉行政にご協力いただきありがとうございます。

**内容について、医療機関向け情報には(医)を、一般施設向け情報には(一)をつけております。**

ご覧いただく際にご参考にさせていただければ幸いです。

9月号第2回目の配信となります。原則毎月第2・4木曜日に配信し、新たな通知や感染症情報等がある場合、随時臨時号を配信していきます。

1



## 全数報告感染症情報

※市川保健所管内の直近5週分の感染症発生動向状況については、メールに添付しておりますのでご確認ください（「2023.34週～38週」.pdf）。

### ●管内の状況（報告のあった疾患のみ掲載しています）

2023年第37週、第38週

| 二類感染症 | 2週分 | 累計(年) |
|-------|-----|-------|
| 結核    | 1   | 64    |

| 五類感染症 | 2週分 | 累計(年) |
|-------|-----|-------|
| 梅毒    | 3   | 20    |
| 百日咳   | 1   | 3     |

| 四類感染症  | 2週分 | 累計(年) |
|--------|-----|-------|
| レジオネラ症 | 1   | 4     |

2



## 発生動向トピックス

### ●腸管出血性大腸菌感染症

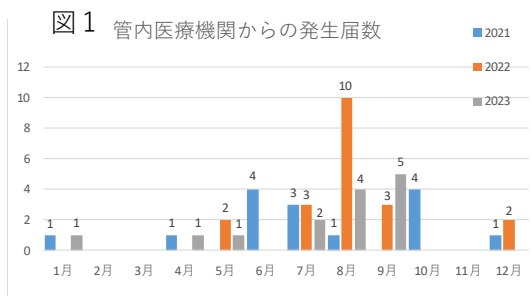
管内の医療機関からの発生届が増加傾向にあります。(図1)

腸管出血性大腸菌の潜伏期間は2～5日が最も多く、症状は、腹痛や嘔吐、水様便から血便まで見られることがあり、溶血性尿毒症症候群になる場合もあります。**感染対策**として、**調理や食事の前、トイレの使用後、動物や土を触った後には、必ず石鹸を使用して十分に手を洗いましょう。お肉を調理する場合は、中心部まで十分に加熱をしましょう。**

また、国内で集団食中毒の症例も報告されていますので、引き続きご注意ください。

【参考・引用】

厚生省：腸管出血性大腸菌 Q&A <https://www.mhlw.go.jp/stf/seisakunitsuite/bunya/0000177609.html>



### ●咽頭結膜熱

県内における定点当たり 1.16(人)となり、過去 5 年間の同時期と比較して定点当たりの報告数が多くなっています。

咽頭結膜熱は、発熱、咽頭炎、眼症状を主とする急性ウイルス性感染症であり、アデノウイルス 3 型、4 型、7 型などを原因とする感染症です。また、アデノウイルスは、呼吸器疾患、流行性角結膜炎などの眼疾患、感染性胃腸炎などの消化器疾患、出血性膀胱炎、尿道炎などの泌尿器疾患や肝炎なども起こします。<sup>1)</sup>

感染経路は、接触感染及び飛沫感染です。**感染対策**としては、**こまめに手洗いを実施し、タオルなどは共用しないこと、ドアノブや手すり、おもちゃ等をこまめに次亜塩素酸ナトリウム等で清掃・消毒することが効果的です。**なお、通常の消毒用アルコールは効きにくいため、注意が必要です。<sup>2)</sup>

#### 【参考・引用】

1) 国立感染症研：アデノウイルス感染症 2008～2020 年

<https://www.niid.go.jp/niid/ja/aden-pfc-m/aden-pfc-iasrtpc/10290-494t.html>

2) 千葉県感染症情報センター：週報 37 週 咽頭結膜熱

<https://www.pref.chiba.lg.jp/eiken/c-idsc/documents/wr2337.pdf>

3



## インフルエンザ感染症

### ●9月20日付けで、千葉県からインフルエンザ注意報が発令されました。

県内における、2023 年第 37 週のインフルエンザ定点医療機関当たり患者報告数が 14.54 (人) となり、国が定める注意報基準値としている 10.00(人)を上回ったため、インフルエンザ注意報が発令されました。詳細につきましては、別添の PDF をご参照ください。

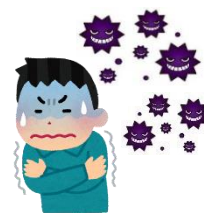
### ●定点報告数(下図)は 2023 年第 35 週・第 36 週における定点各医療機関からのインフルエンザ報告数をまとめたものです。

＜市川保健所管内インフルエンザ発生状況＞

|     | A型  | B型 | A+B型 | AorB型※ | 臨床診断 |
|-----|-----|----|------|--------|------|
| 報告数 | 292 | 0  | 0    | 0      | 3    |

※型非鑑別キット

(医療機関からの型報告なく不明な231例を除く)



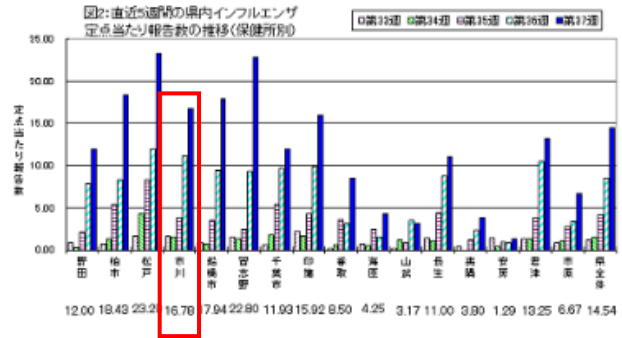
### ●臨時休業週報数(下図)は、2023 年第 36 週～第 38 週における学校等欠席者・感染症情報システムからの学級・学年閉鎖等をまとめたものです。

|      | 休校数 | 学年閉鎖校数 | 学級閉鎖校数 | 計  |
|------|-----|--------|--------|----|
| 保育所  | 0   | 0      | 0      | 0  |
| 幼稚園  | 0   | 0      | 0      | 0  |
| 小学校  | 0   | 7      | 71     | 78 |
| 中学校  | 0   | 3      | 4      | 7  |
| 高等学校 | 0   | 1      | 3      | 4  |
| その他  | 0   | 0      | 0      | 0  |
| 計    | 0   | 11     | 78     | 89 |



●インフルエンザの報告数が増加傾向です。

第37週の県全体の定点当たり報告数は、前週の8.57(人)から増加し14.54(人)でした。報告数の多かった地域は、保健所管内別で松戸23.3(人)、習志野22.8(人)、柏市18.4(人)となりました。**市川管内の報告数も、前週より大幅に増加して16.78(人)となりました(右図)。**



2023年第37週に県内で報告のあった2489

例のうち、A型2317例(93%)、B型5例(0.2%)、型非鑑別キットで陽性167例(7%)であり、A型が多かったです。

インフルエンザを予防する有効な方法としては、以下があげられます。

- ①こまめな手洗い
- ②適度な湿度の保持
- ③十分な休養とバランスのとれた栄養摂取
- ④人混みや繁華街への外出を控える
- ⑤室内ではこまめに換気する
- ⑥ワクチン接種

千葉県: インフルエンザ発生状況 <https://www.pref.chiba.lg.jp/eiken/c-idsc/documents/202337influenza.pdf>

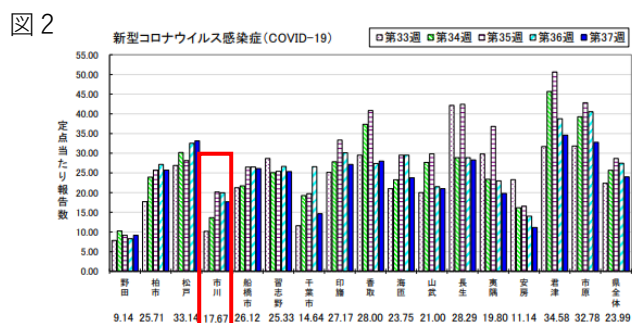
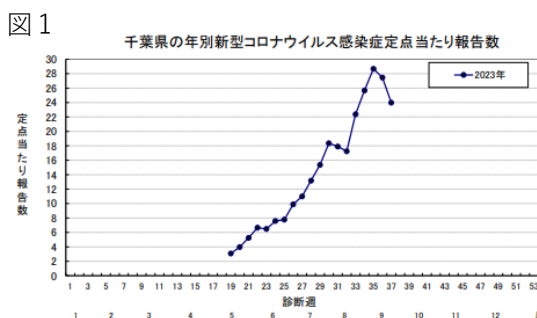
4



新型コロナウイルス感染症

●定点医療機関による感染者数の報告はやや減少傾向です。

第37週の県全体の定点当たり報告数は、前週(2023年第36週)の27.48(人)から減少して、23.99(人)でした(図1)。報告数が多かった地域は、保健所管内別で君津34.58(人)、松戸33.14(人)、市原32.78(人)となりました。**市川管内の報告数も、前週からやや減少して17.67(人)となっています(図2)。**



新型コロナウイルス感染症対策のポイントは、**室内の換気、手洗い、手指消毒、マスクの着用、環境消毒(アルコールや次亜塩素酸ナトリウム)**です。特に、通院時や高齢者施設を訪問する時には、マスクの着用が効果的です。エアコンを使用中の場合も定期的な換気を心がけ、引き続き感染対策を行いましょう。

【参考・引用】

千葉県: 新型コロナ感染者の発生状況 <https://www.pref.chiba.lg.jp/eiken/c-idsc/documents/202337covid19.pdf>

厚生省: 新型コロナ 夏の感染対策のポイント <https://www.mhlw.go.jp/stf/covid-19/kenkou-iryousoudan.html#h2.1>

国立感染症研究所: 新型コロナウイルス感染症サーベイランス速報・週報: 発生動向の状況把握

<https://www.niid.go.jp/niid/ja/2019-ncov/2484-idsc/12015-covid19-surveillance-report.html>

リーフレット「令和5年度 新型コロナワクチン接種についてのお知らせ」 <https://www.mhlw.go.jp/content/001068244.pdf>

厚労省:新型コロナウイルス感染症 一般向け Q&A

[https://www.mhlw.go.jp/stf/seisakunitsuite/bunya/kenkou\\_iryuu/dengue\\_fever\\_qa\\_00001.html](https://www.mhlw.go.jp/stf/seisakunitsuite/bunya/kenkou_iryuu/dengue_fever_qa_00001.html)

5



お 知 ら せ

### HIV 抗体検査実施予定日

**検査実施日：10月19日 13:30～**

**(予約開始日は、10月10日 9時～)**

**検査内容：HIV、梅毒、クラミジア、淋菌、B型肝炎、C型肝炎**

**問い合わせ・予約方法：市川保健所疾病対策課 電話にて要予約**

\* 検査実施に関する詳細、他日程につきましては、ホームページをご覧ください。

市川保健所:HIV抗体検査・肝炎ウイルス検査のご案内

<https://www.pref.chiba.lg.jp/kf-ichikawa/kenkousoudan/hiv.html>

千葉県では、休日街頭 HIV 検査も実施しております。検査実施に関する詳細、他日程につきましては下記のホームページをご覧ください。

千葉県:休日街頭 HIV 検査 <https://www.pref.chiba.lg.jp/shippei/kansenshou/kansenshou/kyuujitu.html>



### 最後に

- ・登録アドレスの廃止、変更等は下記アドレスまでご連絡をお願いします。
- ・いちうら感染症情報は、毎月第2・4木曜日を配信予定としていますが、事情により配信が遅れる場合があることをご了解ください。
- ・いちうら感染症情報の内容は主に公的機関の情報を基に作成し、できる限り最新で正確な情報発信に努めておりますが、各登録機関の責任においてご利用ください。
- ・また、メールの安全性についても千葉県の情報セキュリティ対策により安全性の確保を図っておりますが、各登録機関におかれましてもセキュリティ等の注意をお願いいたします。

#### 【配信元】

千葉県市川健康福祉センター（市川保健所）

いちうら感染症情報

ichiurainf@pref.chiba.lg.jp

