

# 地 域 資 料 編

# 1. 健康増進事業

## (1) 健康教育

表1- (1) 健康教育実施状況

区分 年度 市町村名	個別健康教育								集団健康教育								参加 延人員			
	高血圧		異脂異常症質		糖尿病		喫煙		歯周疾患		骨粗鬆症		病態別		薬				一般	
	指導を開始した者	指導を終了した者	指導を開始した者	指導を終了した者	指導を開始した者	指導を終了した者	指導を開始した者	指導を終了した者	回数	延人員	回数	延人員	回数	延人員	回数	延人員	回数	延人員	回数	延人員
平成23年度	15	9	34	16	25	16	0	0	31	559	1	24	17	383	0	0	488	5,485	537	6,451
平成24年度	25	13	40	21	19	7	0	0	2	51	2	41	10	323	0	0	520	5,396	534	5,811
平成25年度	21	13	32	16	19	10	0	0	2	62	1	18	11	281	0	0	615	7,778	629	8,139
茂原市									1	35			3	125			68	2,444	72	2,604
一宮町	21	13	32	16	19	10											105	820	105	820
睦沢町													5	100			22	393	27	493
長生村																	411	3,838	411	3,838
白子町											1	18	2	41			6	202	9	261
長柄町									1	27			1	15			3	81	5	123

(地域保健・健康増進事業報告より)

## (2) 健康相談

表1- (2) 健康相談実施状況

区分 年度 市町村名	重点健康相談												総合健康相談		計	
	高血圧		脂質異常症		糖尿病		歯周疾患		骨粗鬆症		病態別		回数	延人員	回数	延人員
	回数	延人員	回数	延人員	回数	延人員	回数	延人員	回数	延人員	回数	延人員	回数	延人員	回数	延人員
平成23年度	0	0	0	0	3	20	21	345	14	965	192	2,182	299	2,843	529	6,355
平成24年度	0	0	0	0	8	71	9	285	15	1,047	57	1,271	551	2,990	640	5,664
平成25年度	0	0	0	0	2	13	8	256	15	901	39	926	506	2,032	570	4,128
茂原市							3	87	2	134	22	432	442	1,565	469	2,218
一宮町							2	12	2	199					4	211
睦沢町									3	67	5	189	12	22	20	278
長生村							2	107	2	245	6	267	12	196	22	815
白子町									2	126					2	126
長柄町									2	93			22	22	24	115
長南町					2	13	1	50	2	37	6	38	18	227	29	365

(地域保健・健康増進事業報告より)

(3) 健康診査(健康増進法施行規則第4条の2に基づく)

平成20年度より医療保険者に特定健診・特定保健指導の実施が義務付けられた。

表は、生活保護受給者等の医療保険に加入できない者について記入しており、国保加入者の特定健康審査の対象者については掲載していない。

表1-(3)-ア 受診者及び保健指導区分別人員等

区分 年度 市町村名	対象者数	受診者数				受診率(%)	保健指導区分別実人員				内臓脂肪症候群	
		計	健康診査	訪問健康診査	介護家族訪問健康診査		非保健対象者	服薬中から除外した者の指導	動機付け支援	積極的支援	予備内臓脂肪症候群	該当内臓脂肪症候群
平成24年度	826	25	23	2	0	3.0	16	0	5	1	1	5
平成25年度	1099	57	56	1	0	5.2	36	4	5	2	3	4
茂原市	676	8	8	0	0	1.2	6	0	1	1	0	0
一宮町	61	3	3	0	0	4.9	1	1	0	0	0	0
睦沢町	15	3	3	0	0	20.0	2	0	0	0	0	0
長生村	94	10	9	1	0	10.6	5	0	1	1	0	2
白子町	144	0	0	0	0	0.0	0	0	0	0	0	0
長柄町	74	32	32	0	0	43.2	22	2	3	0	3	2
長南町	35	1	1	0	0	2.9	0	1	0	0	0	0

(地域保健・健康増進事業報告より)

表1-(3)-イ 主な検査項目別の検査結果別人員

区分 年度 市町村名	血压	脂質異常	糖尿病	貧血 (疑いを含む)	肝疾患 (疑いを含む)	腎機能障害 (疑いを含む)	たばこ	
	健康血压症候群 教育対象者別	健康脂質異常症候群 教育対象者別	健康糖尿病 教育対象者別				習慣的に吸っていない	習慣的に吸っている
平成24年度	24	23	22	17	20	8	12	4
平成25年度	55	48	50	8	4	4	24	26
茂原市	8	6	4		1		5	3
一宮町	3	3	3	3		3		
睦沢町	2	1	1	1				
長生村	9	5	9	1	3		6	3
白子町								
長柄町	32	32	32	2			12	20
長南町	1	1	1	1		1	1	

(地域保健・健康増進事業報告より)

(4) がん検診

表1 - (4) - ア 平成25年度 胃がん・大腸がん検診実施状況

区分 市町村名	胃がん検診			大腸がん検診		
	対象者数	受診者数	受診率(%)	対象者数	受診者数	受診率(%)
管内	52,152	8,381	16.1	52,152	14,283	27.4
茂原市	29,628	3,238	10.9	29,628	5,524	18.6
一宮町	4,061	842	20.7	4,061	1,477	36.4
睦沢町	2,614	737	28.2	2,614	1,097	42.0
長生村	4,913	1,372	27.9	4,913	2,256	45.9
白子町	4,444	869	19.6	4,444	1,606	36.1
長柄町	2,840	580	20.4	2,840	1,095	38.6
長南町	3,652	743	20.3	3,652	1,228	33.6

(地域保健・健康増進事業報告より)

表1 - (4) - イ 平成25年度 肺がん検診実施状況

区分 市町村名	肺がん検診		
	対象者数	受診者数	受診率(%)
管内	52,152	13,591	26.1
茂原市	29,628	4,984	16.8
一宮町	4,061	1,806	44.5
睦沢町	2,614	1,251	47.9
長生村	4,913	2,058	41.9
白子町	4,444	1,407	31.7
長柄町	2,840	1,090	38.4
長南町	3,652	995	27.2

表1－(4)－ウ 平成25年度 子宮頸がん・乳がん検診実施状況

区 分 市町村名	子宮頸がん検診			乳がん検診		
	対 象 者 数	受 診 者 数	受 診 率 ( % )	対 象 者 数	受 診 者 数	受 診 率 ( % )
管 内	36,013	12,400	34.4	32,190	12,166	37.8
茂 原 市	20,901	5,867	28.1	19,438	6,442	33.1
一 宮 町	2,807	1,214	43.2	2,147	1,138	53.0
睦 沢 町	1,728	883	51.1	1,518	706	46.5
長 生 村	3,275	1,922	58.7	2,571	1,485	57.8
白 子 町	2,982	980	32.9	2,632	1,028	39.1
長 柄 町	1,934	738	38.2	1,727	708	41.0
長 南 町	2,386	796	33.4	2,157	659	30.6

乳がんの検診方法については、「マンモグラフィーのみ」及び「視触診及びマンモグラフィー」の両者どちらかを実施した者を受診者数としている。

(5) 機能訓練

平成18年度から介護保険法、老人保健法の改正があり、老人保健法による機能訓練は該当なし。

(6) 訪問指導

表1-(6)-ア 訪問指導実施状況

区分 年度 市町村名	被訪問 指導 人員	要指導 者等	個別健康 教育 対象者	閉じこもり 予防	介護家族者	寝たきり の 者	認知症	その他
平成23年度	実人員	208		26	26	18	141	1,264
	延人員	229		39	37	23	201	1,808
平成24年度	実人員	143		49	6	25	170	1,185
	延人員	200		124	6	49	214	1,663
平成25年度	実人員	79		46	5	16	213	1,044
	延人員	112		86	6	23	309	1,513
茂原市	実人員	37		19	2	15	208	975
	延人員	41		20	2	22	302	1,402
一宮町	実人員	12		1				
	延人員	12		1				
睦沢町	実人員	2			2			41
	延人員	4			3			79
長生村	実人員	22		24			3	19
	延人員	46		61			3	19
白子町	実人員							4
	延人員							4
長柄町	実人員			1				
	延人員			2				
長南町	実人員	6		1	1	1	2	5
	延人員	9		2	1	1	4	9

(地域保健・健康増進事業報告より)

表1-(6)-イ 訪問指導従事者の状況

区分 年度 市町村名	医師	保健師	看護師	栄養士	歯科 衛生士	その他	計
平成23年度	11	789	10	7	15	514	1,346
平成24年度	23	1011	12	1	15	465	1,527
平成25年度	11	655	1	4	7	548	1,226
茂原市	11	434			7	544	996
一宮町		1					1
睦沢町		83		3			86
長生村		129					129
白子町		4					4
長柄町		2				2	4
長南町		2	1	1		2	6

(地域保健・健康増進事業報告より)

(7) 歯周疾患検診

表1－(7) 歯周疾患検診実施状況

区分 年度 市町村名	受診者数	結果		
		要精検者	要指導者	異常認めず
平成23年度	88	48	16	24
平成24年度	51	37	3	11
平成25年度	75	41	7	27
茂原市	21	11		10
一宮町				
睦沢町	8	6	2	
長生村	18	10	3	5
白子町				
長柄町	28	14	2	12
長南町				

(地域保健・健康増進事業報告より)

(8) 骨粗鬆症検診

表1－(8) 骨粗鬆症検診実施状況

区分 年度 市町村名	受診者数	結果		
		要精検者	要指導者	異常認めず
平成23年度	744	275	166	303
平成24年度	918	361	183	374
平成25年度	843	274	157	412
茂原市	117	62	18	37
一宮町	180	65	33	82
睦沢町	138	33	9	96
長生村	109	49	20	40
白子町	126	14	57	55
長柄町	102	27	14	61
長南町	71	24	6	41

(地域保健・健康増進事業報告より)

## 2. 母子保健事業

表2-ア 1歳6か月児健康診査の状況

市 町 村	年 度	対 象 者 数	受 診 者 数	受 診 率 (%)	健康管理上注意すべき者			むし 歯 総 数	むし歯のある者				軟 組 織 の 異 常	咬 合 異 常	そ の 他 の 異 常	
					(実 計 数)	(身 体 延 数 面)	(精 神 延 数 面)		A 型	B 型	C 型	不 詳				計
茂原市	平成23年度	655	620	94.7	266	131	135	43	14	2	0	0	16	73	80	26
	平成24年度	647	623	96.3	236	152	109	21	10	0	0	0	10	72	63	34
	平成25年度	628	608	96.8	253	121	132	40	12	0	3	0	15	92	77	24
一宮町	平成23年度	106	95	89.6	11	3	8	4	2	0	0	0	2	0	23	13
	平成24年度	113	103	91.2	13	7	6	3	2	0	0	0	2	0	24	0
睦沢町	平成25年度	95	88	92.6	23	13	10	1	1	0	0	0	1	0	5	16
	平成23年度	28	25	89.3	5	1	4	6	1	0	0	1	2	2	6	0
	平成24年度	44	43	97.7	6	3	3	3	1	1	0	0	2	0	5	1
長生村	平成25年度	36	32	88.9	1	0	1	0	0	0	0	0	0	0	4	10
	平成23年度	92	90	97.8	13	5	9	8	3	0	0	0	3	0	5	24
	平成24年度	86	83	96.5	13	13	1	3	2	0	0	0	2	0	1	26
白子町	平成25年度	85	84	98.8	17	4	13	2	1	0	0	0	1	0	4	26
	平成23年度	68	61	89.7	17	6	11	1	1	0	0	0	1	0	6	5
	平成24年度	80	77	96.3	26	5	21	0	0	0	0	0	0	0	6	8
長柄町	平成25年度	68	65	95.6	12	3	9	2	1	0	0	0	1	0	7	4
	平成23年度	51	43	84.3	13	9	4	0	0	0	0	0	0	0	6	6
	平成24年度	49	46	93.9	16	13	11	4	1	0	0	0	1	0	3	3
長南町	平成25年度	43	41	95.3	15	3	14	0	0	0	0	0	0	0	5	5
	平成23年度	47	44	93.6	6	0	6	2	1	0	0	0	1	0	3	21
	平成24年度	38	34	89.5	6	2	4	0	0	0	0	0	0	0	5	11
計	平成25年度	46	42	91.3	4	2	2	0	0	0	0	0	0	0	0	5
	平成23年度	1,047	978	93.4	331	155	177	64	22	2	0	1	25	75	129	95
	平成24年度	1,057	1,009	95.5	316	195	155	34	16	1	0	0	17	72	107	83
平成25年度	1,001	960	95.9	325	146	181	45	15	0	3	0	18	92	102	90	

母子保健事業実績報告書から抜粋



表 2-1 3 歳児健康診査の状況

市 町 村	年 度	対 象 者 数	受 診 者 数	受 診 率 (%)	健康管理上注意すべき者			歯 科 受 診 者 数	む し 歯 の 総 数	むし歯の型別分類				軟 組 織 の 異 常	咬 合 異 常	そ の 他 の 異 常	
					( 実 計 数 )	( 身 体 延 数 ) 面	( 精 神 延 数 ) 面			A 型	B 型	C 型	不 詳				計
茂原市	平成 23 年度	702	636	90.6	253	176	107	636	602	10	37	12	0	59	43	125	25
	平成 24 年度	683	639	93.6	231	168	63	639	439	71	38	5	0	114	81	120	43
	平成 25 年度	656	620	94.5	183	120	63	620	324	63	29	3	0	95	49	133	46
一宮町	平成 23 年度	108	102	94.4	21	7	14	102	45	12	4	0	0	16	0	13	1
	平成 24 年度	91	82	90.1	13	6	7	82	58	11	8	0	0	19	0	14	0
	平成 25 年度	131	122	93.1	52	44	8	122	63	16	5	0	0	21	0	9	0
睦沢町	平成 23 年度	44	40	90.9	5	0	5	40	30	8	1	0	0	9	1	11	1
	平成 24 年度	42	42	100	10	7	6	42	35	8	1	2	0	11	0	8	0
	平成 25 年度	26	25	96.2	2	2	1	25	10	4	0	1	0	5	0	5	3
長生村	平成 23 年度	130	128	98.5	36	17	21	128	80	17	6	1	2	26	0	5	3
	平成 24 年度	101	99	98	23	19	10	99	47	11	4	1	0	16	0	8	5
	平成 25 年度	96	96	100	31	10	21	96	76	18	5	0	0	23	0	3	5
白子町	平成 23 年度	79	67	84.8	23	14	9	67	46	13	2	0	0	15	0	6	0
	平成 24 年度	68	64	94.1	20	5	16	64	52	9	3	0	0	12	0	9	1
	平成 25 年度	81	76	93.8	20	3	17	76	18	8	0	0	0	8	1	14	7
長柄町	平成 23 年度	58	53	91.4	16	6	12	53	27	7	1	1	0	9	0	7	0
	平成 24 年度	40	37	92.5	12	4	12	37	8	6	0	0	0	6	0	8	2
	平成 25 年度	52	49	94.2	9	0	12	49	27	7	1	0	0	8	0	7	3
長南町	平成 23 年度	40	38	95	7	0	7	38	27	4	0	1	0	5	0	1	6
	平成 24 年度	43	39	90.7	10	2	9	39	26	3	3	0	0	6	0	9	10
	平成 25 年度	46	41	89.1	11	1	10	41	25	4	2	0	0	6	0	3	6
計	平成 23 年度	1,161	1,064	91.6	361	220	175	1,064	857	71	51	15	2	139	44	168	36
	平成 24 年度	1,068	1,002	91.6	319	211	123	1,002	665	119	57	8	0	184	81	176	61
	平成 25 年度	1,088	1,029	94.6	308	180	132	1,029	543	120	42	4	0	166	50	174	70

母子保健事業実績報告書から抜粋

### 3. 保健施設設置状況

#### (1) 保健センター（類似施設含む）

市	町	村	保健センター	類似施設	備 考
茂	原	市	1ヶ所		農村環境改善センター
一	宮	町	1ヶ所	1ヶ所	
睦	沢	町			健康づくりセンター
長	生	村	1ヶ所		
白	子	町		1ヶ所	
長	柄	町	1ヶ所		
長	南	町	1ヶ所		
計			5ヶ所	2ヶ所	

#### (2) 介護老人保健施設・訪問看護ステーション

表2－(1) 介護老人保健施設 (平成26年7月1日現在)

名 称	設 置 場 所	開 設 時 期	入所定員数
つくも苑	茂原市	平成元年4月	150名
長柄ケアセンター	長柄町	平成8年10月	138名
ケアセンターかずさ	茂原市	平成12年6月	60名
睦沢の里	睦沢町	平成12年11月	100名
ながら苑	長柄町	平成20年11月	60名

表2－(2) 訪問看護ステーション (平成26年7月1日現在)

名 称	設置場所	指定年月日
医療法人社団 東光会 茂原訪問看護ステーション	茂原市下永吉	平成12年2月
社団法人 茂原市長生郡医師会 訪問看護ステーション	茂原市八千代	平成12年2月
千葉訪問ケアセンター	一宮町宮原	平成14年8月
いこい訪問看護ステーション茂原	茂原市長谷	平成21年4月

# 長生健康福祉センター

平成25年7月発行

発行 長生健康福祉センター(長生保健所)  
〒297-0026 茂原市茂原1102-1  
TEL 0475-22-5167  
FAX 0475-24-3419  
ホームページ <http://www.pref.chiba.lg.jp/kf-chousei/index.html>

第33号

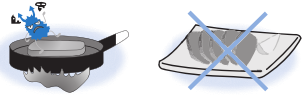
だより

## 豚レバーの生食はキケン!!

平成24年7月に牛のレバーを生食用として販売・提供することが禁止となりましたが、代わり豚レバーを提供している飲食店が全国的にあることが厚生労働省の調査でわかりました。

豚レバーには、新鮮であっても食中毒の原因となるサルモネラ菌属やカンピロバクター、E型肝炎ウイルスなどが付着していることがあります。

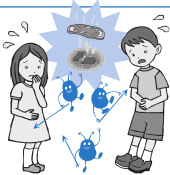
もちろん、豚レバー以外の豚肉や鶏肉などにもサルモネラ菌属やカンピロバクターなどが付着していることがありますので、生食は避けましょう。



### E型肝炎ウイルスに感染するとどんな症状になるの?

急性肝炎を発症し、症状が重くなると命にかかわることがあります。

- 平均6週間の潜伏期の後に発熱、悪心、腹痛等の消化器症状、肝腫大、肝機能の悪化が現れ、まれに劇症化することがありますが、慢性化することはありません。
- イノシシやシカなどの野生動物の肉や内臓を生又は加熱不十分で食べることで、E型肝炎ウイルスに感染することがあります。



### サルモネラ菌属はどんな菌なの? 症状は?

動物の腸管や自然界に広く分布する細菌で、6~72時間の潜伏期の後に、腹痛、下痢、発熱等の症状が現れます。長期にわたり保菌者となることもあります。

### カンピロバクターはどんな菌なの? 症状は?

牛や豚、鶏などの腸管内に生息する細菌で、1~7日の潜伏期の後に発熱、倦怠感、頭痛、下痢等の症状が現れます。比較的小さい菌量(100個程度)でも感染します。

### どうすれば食中毒を防げるの?

これらの食中毒を防ぐには、生肉や加熱不十分な肉の料理を食べないことが重要です。**中心部まで火が通るよう、十分に加熱(75℃1分以上)**しましょう。

## ねこの飼い方について



飼い主はねこの習性を理解した上で、家族の一員として最後まで面倒をみるとともに、人とねこの調和のとれた住みやすいまちづくりのため、飼っているねこが近隣に迷惑をかけるないように、適正な飼育に努めましょう。

### ~屋内飼育をしましょう~

- ①危険を防ぐ: 交通事故や感染症、ねこ同士のけんか、迷子等を防止できます。
- ②繁殖を防ぐ: 望まない妊娠、不幸な命の誕生を防止できます。
- ③迷惑を防ぐ: 庭やごみ荒らし・糞尿・泣き声等近隣での迷惑を防止できます。

### ~不妊・去勢手術をしましょう~

平成23年度、本県のねこの致死死分数は全国ワースト3位であり、そのほとんどは子ねこです。ねこは年に数回の発情期があり、あつという間に数が増えてしまいます。望まない子ねこが生まれないためにも、親ねこには不妊・去勢手術をしましょう。

### ~飼い主がわかるようにしましょう~

所有者明示しておくことは、飼い主責任を明らかにするとともに、ねこに対する飼い主の愛情のあかしともいえます。万が一外に出てしまった場合や災害時等に備えて、名札などを付けて所有者明示をしましょう。

### ~病気から守りましょう~

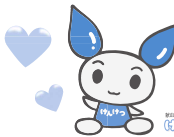
動物病院で定期的に健康診断を受けさせ、病気の予防に努めましょう。

### ~絶対に捨てないでください・最後まで責任を持って飼ってください~

飼い始める時に、どのように考えたか思い出してください。ねこも家族の一員です。ねこの一生に責任をもって、最後まで飼わなければなりません。また、「愛護動物」であるねこを捨てることは、「動物の愛護及び管理に関する法律」により罰金が科せられることがあります。どうしても飼えなくなった場合には、新しい飼い主を探してください。

## 7月は「愛の血液助け合い運動」月間です♥

毎年夏季は、学校や企業の長期休暇などにより献血への協力が得にくく、一時的に献血者が減少することがあります。輸血用血液は有効期限があり、年間を通じて安定的に確保することが大切です。定期的な献血にご理解とご協力をよろしくお願いします。



### 献血会場

- ・献血ルーム(柏、松戸、船橋、津田沼、千葉、運転免許センター)
- ・移動採血車

### お問い合わせ

- ・長生健康福祉センターホームページ
- ・総務企画課

献血は16歳から69歳までの健康な人ができるボランティアです! ご協力をお願いします。

3 4

## 【HIV(ヒト免疫不全ウイルス)等の検査が予約制に変更となりました】

長生健康福祉センター(保健所)では、HIVや性感染症の検査を、無料で行っていきます。

今までこの検査は、予約なしで行ってきましたが、今年度6月から、予約制に変更となりました。検査予約は、実施日の1週間前から前日までの受付となります。

### 平成25年度 7月以降の実施予定日

即日検査 毎月第1・第3火曜日 午後1時~午後2時受付

7月	8月	9月	10月	11月	12月	1月	2月	3月
2日	6日	3日	1日	5日	3日	7日	4日	4日
16日	20日	17日	15日	—	17日	21日	—	18日

HIV検査結果は当日午後4時にお伝えしていますが、クラミジア抗体検査結果や確認検査が必要な場合は当日にお伝えできないことがあります。

夜間検査 偶数月第3火曜日 午後5時30分~午後7時受付

8月	10月	12月	2月
20日	15日	17日	—

結果は概ね1週間後にお伝えします。

## 風疹ワクチン接種緊急補助事業について

風疹は今年度に入っても流行を続け、今後夏場に向けてもさらに感染者の増加が見込まれています。

千葉県では、平成25年5月1日から風疹予防接種を行う市町村に対しての緊急補助事業を開始しました。この助成は、平成26年3月31日までの期間限定であり、補助対象者は以下のとおりとなります。

### 20歳代から40歳代の方のうち、

1. 妊娠を予定、又は希望している女性
2. 妊婦の夫



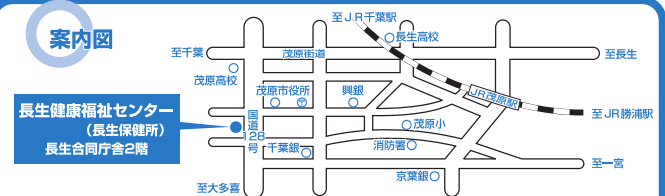
(詳しいことは、市町村の予防接種担当窓口にお問い合わせください)

## 相談・検査の日程

内容	実施日	受付時間	内容	実施日	受付時間
精神保健福祉相談 (心の健康相談)	[偶数月] 第2月曜日* (※8月、10月分は 第1月曜日に実施)	14:00~16:00 (予約制)	性感染症検査	第1・3火曜日	13:00~14:00 (予約制)
	[毎月] 第4火曜日 (精神保健福祉 相談)		肝炎ウイルス検査	第1・3火曜日	13:00~14:00 (予約制)
	[奇数月] 第3火曜日 (老人)	14:00~15:00 (予約制)	骨髄バンク ドナー登録受付	第1火曜日	10:00 (予約制)
	臨床心理士による こころの健康相談	第1・3木曜日 (原則)	10:00~12:00 13:00~14:00 (予約制)	腸内細菌検査 (有料)	毎週火曜日 (第5週を除く)
精神障害者 社会復帰事業 (デイケアクラブ)	第2・4木曜日 (登録制)	10:00~14:00	不妊相談	[奇数月] 第4火曜日	14:45~16:00 (予約制)
エイズ相談 HIV等抗体検査 (相談は随時受付)	[毎月] 第1・3火曜日 (偶数月) 第1火曜日	13:00~14:00 (予約制) 17:30~19:00 (予約制)	DV相談	[来所相談] 火曜日	9:00~17:00 (予約制)
			家庭児童相談	[電話相談] 月曜日~金曜日	9:00~17:00 (専用電話) 0475-22-5565
			母子自立支援	月曜日~金曜日	9:00~17:00
			障害のある人への 差別に関する相談	月曜日~金曜日	9:00~17:00 (専用電話) 0475-26-1510

※該当日が祝祭日の場合は実施しません。  
※やむを得ず、日程を変更する場合があります。  
※詳細については電話でお問い合わせください。

### 案内図



交通 徒歩... JR茂原駅から約20分茂原市役所向かい  
バス... JR茂原駅から「大多喜」・「長南」方面行「西町停留所」下車約3分

# 長生健康福祉センター

平成25年度 冬号

第34号

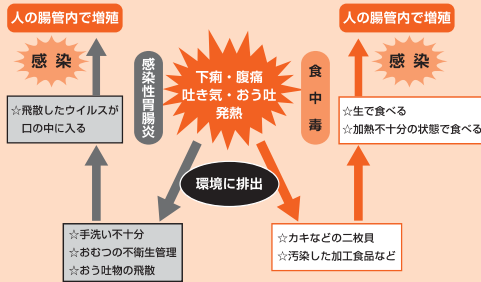
だより

発行 長生健康福祉センター(長生保健所)  
〒297-0026 茂原市茂原1102-1  
TEL 0475-22-5167  
FAX 0475-24-3419  
ホームページ <http://www.pref.chiba.lg.jp/kf-chousei/index.html>

## ノロウイルスによる食中毒や感染性胃腸炎にご注意を!

- ◆ノロウイルスによる食中毒や感染性胃腸炎は一年中発生していますが、特に生かきなどの貝が出る秋から冬にかけて大流行します。
- ◆感染から1~2日の潜伏期間の後、下痢やおう吐、腹痛、発熱といった症状を起すことがあります。通常3日程度で症状が治まってしまうため、風邪と間違えられることもしばしばです。
- ◆ノロウイルスは人にしか感染しません。ところが、いったん感染すると急速に感染が拡大してしまいます。
- ◆便中へのウイルスの排出は7日間~1ヶ月程度続きます。
- ◆子供やお年寄りは、重症化や吐物を気道に詰まらせる窒息や下痢による脱水症状などの危険があり油断は禁物です。

### ノロウイルスの感染サイクル



### 【感染経路】

- ◆ノロウイルスに感染した人の便やおう吐物に触れた手を介した二次感染
- ◆食品取扱者が感染していて、その者を介して汚染された食品を食べた場合
- ◆汚染された二枚貝を、生あるいは十分に加熱調理しないで食べた場合

### 【予防法】

- ◆手洗い  
手を介して感染するので手洗いは重要です。特に排便後や調理・食事にはしっかりと手を洗いましょう。指先、指の間、爪の間、親指の周り、手首など汚れの残りやすいところは洗いながして洗きましょう。
- ◆加熱調理  
加熱調理用のカキや二枚貝は生で食べずに十分に加熱しましょう。生ものを扱った調理器具は洗浄し、熱湯などで消毒しましょう。
- ◆二次感染予防  
下痢やおう吐のある方は、調理や配膳など食品を扱う作業は控えましょう。おう吐物や便で汚れた床や衣服などを使った雑巾などは、塩素系消毒剤で消毒しましょう。

### 【吐物処理と消毒】

- ◆換気をして、使い捨てのマスク、手袋、エプロンを着用してください。
- ◆おう吐物は半径2m程度の広い範囲に飛散します。ペーパータオルなどを使い、ウイルスが飛び散らないよう外側から内側に静かに拭き取ります。
- ◆拭き取った後の場所は、0.1%の塩素系消毒剤を浸した布などで消毒し、10分後に水拭きします。
- ◆便やおう吐物が付着したシーツなどのリネン類は、下洗った後85℃、1分以上の熱水や塩素系消毒剤0.1%の消毒が有効です。
- ◆布団は、家庭用布団乾燥機では十分な消毒効果が得られない場合がありますので、専門の業者に依頼しましょう。
- ◆カーペットの表面は、スチームアイロン(1か所2分程度)や塩素系消毒剤0.1%の消毒が有効です。

### 0.1%塩素系消毒剤の作り方

製品濃度6%の場合  
原液50ml ⇒ 水3ℓに加える



## 3月は自殺対策強化月間です

ひとりで悩むより、まず相談を。  
たくさんの方が、あなたの支えになりたいと思っています。  
相談する場所は、たくさんあります。まず、相談してください。



イラスト：細川額々

### 相談窓口

- 「千葉いのちの電話」 24時間・年中無休 ☎043-227-3900
- 「精神保健福祉センター」 受付時間 9:00~16:30 (土日祝日・年末年始を除く) ☎043-263-3893
- 「長生健康福祉センター(保健所)」 受付時間 9:00~17:00 (土日祝日・年末年始を除く) ☎0475-22-5167

## 「レジオネラ症」をご存知ですか?

### 【レジオネラ症とは?】

- ◆レジオネラ菌という細菌が原因で起こる感染症で、入浴施設で感染した例がたびたび報告されており、中には死亡例もあります。近年、報告例が増加している感染症の一つです。人から人への感染は報告されていません。
- ◆人は、レジオネラ菌に汚染された目に見えないほど細かい水滴(エアロゾル)を吸い込むことで感染します。
- ◆症状のタイプは「レジオネラ肺炎」と「ポンティアック熱」の2種類があり、問題となるのが「レジオネラ肺炎」です。高熱や呼吸困難、吐き気、意識障害などが出て、急速に重症化し死亡することもあります。幼児や高齢者、現病歴のある方など、抵抗力の弱い人は感染しやすいので注意が必要です。

### 【レジオネラ菌とは?】

自然界では、レジオネラ菌だけが多量に増えるということはありません。人工的な環境(循環式浴槽や建物に設置されている冷却塔、加湿器、給湯設備)で衛生的な維持管理がされていない設備の中のバイオフィルム(いわゆるヌメリ)に生息するアメーバに寄生してレジオネラ菌が増殖してしまいます。



### 【レジオネラ症を防ぐには?】

バイオフィルムをつけない、増やさないためにも、定期的な清掃と消毒を徹底して行うことでレジオネラ症を防ぐことができます。

## 動物愛護管理法が改正になりました

平成25年9月1日より施行されました改正動物愛護管理法では、人と動物の共生する社会の実現に向けて、動物の飼い主はその動物が命を終えるまで適切に飼養する「終生飼養」の責任があることが法律上明確にされました。

### 【改正動物愛護管理法の主なポイント】

#### (動物の所有者の責務について)

- ◆動物の所有者の責務として、動物がその命を終えるまで適切に飼養すること(終生飼養)が明記されました。
- ◆都道府県等は、終生飼養に反する理由による引取り(繰り返しての引取り、高齢や病気を理由とした引取り等)を拒否できるようになりました。
- ◆動物の所有者は、その所有する動物がみだりに繁殖して適正に飼養することが困難とならないよう努めましょう。

#### (罰則が強化されました)

- ◆愛護動物をみだりに殺傷・遺棄することは犯罪です。改正動物愛護管理法により、罰則が強化されました(みだりな殺傷:200万円以下の罰金等、遺棄:100万円以下の罰金。絶対に傷つけたら捨ててはいけません)。
- ◆みだりに、給餌や給水をやめたり、酷使したり、病気やけがの状態でも放置したり、糞尿が堆積するなどの不衛生な場所で飼ったりする等の行為は「虐待」です。動物を虐待することは犯罪です(100万円以下の罰金)。



## 身近なボランティア「献血」にご協力を!

輸血に必要な血液製剤は年間を通じての供給が不可欠です。しかし、少子高齢化の影響で、若い世代の献血者が減少傾向です。



1月・2月は「私たちの献血」キャンペーンです。

3月は千葉県献血推進強調月間です。

1~3月は長生郡市各地域で移動採血車による献血が行われます。

移動採血車の予定は下記ホームページでご確認ください。

長生地域の献血会場: <http://www.pref.chiba.lg.jp/kf-chousei/boshu/kenketsu.html>  
千葉県内の献血会場: <http://www.chiba.bc.jrc.or.jp> (千葉県赤十字血液センターのページ)

## Stop! 違法ドラッグ

店舗やインターネットサイトで「合法ハーブ」、「アロマ」、「お香」などと称して販売されている違法ドラッグは乾燥植物片、粉末、液体に覚せい剤、麻薬、大麻など規制薬物に類似した化学物質が添加されたものです。何が含まれているかわからないため体への悪影響が分からず、規制薬物より危険な薬物です。違法ドラッグを使用すると、意識障害・けいれん・呼吸困難などの重大な健康被害を起すことがあり、死亡するケースもあります。

“規制されていないから大丈夫”と思ふのは間違いです!違法ドラッグは大変危険ですので、絶対に「買わない」「使わない」「かわらない」ください。



### 薬物の相談機関

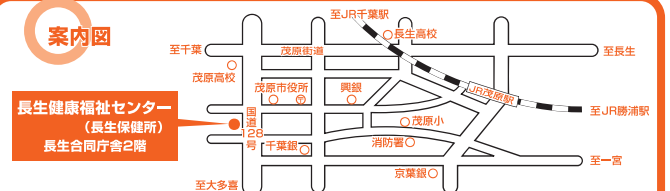
千葉県精神保健福祉センター  
☎043-263-3893

長生健康福祉センター  
☎0475-22-5167

県警ヤング・テレホン  
☎0120-783-497

茂原警察署  
☎0475-22-0110

### 案内図



交通 徒歩... JR茂原駅から約20分茂原市役所向かい  
バス... JR茂原駅から「大多喜」、「長南」方面行「西町停留所」下車約3分

## 5. 学会・研究会における発表

発 表 演 題	発表者	学会・研究会等
不妊相談センター事業の効果的な展開のあり方	小川 雅子	第52回千葉県公衆衛生学会
学校給食施設における収去検査について	山崎 翠	第52回千葉県公衆衛生学会
山武・長生・夷隅管内における過去3年間の収去食品検査結果と考察	花田 裕司	第52回千葉県公衆衛生学会
ノロウイルス感染症予防対策を想定した手洗い設備構造及び機能の検討	藤平 英一	千葉県食品衛生研究協議会 南総地区研究会
不妊相談センター事業の現状からみた今後の取り組みべき活動	小川 雅子	千葉県保健活動業務研究

## 6. 表彰関係一覧

表 彰 区 分 (功績名)	氏名・名称	業種等	表彰年月日	大会名等
<b>厚生労働大臣表彰</b> (食生活改善事業功労者) (地区組織) (食品衛生優良施設)	市原 恵子	食生活改善推進員	H25. 10. 11	平成25年度 全国食生活改善大会
	長生村保健衛生推進協議会	食生活改善・健康増進活動	〃	〃
	有限会社かつら寿司	飲食店営業	H25. 10. 25	第58回食品衛生表彰の会
<b>厚生労働省医薬食品局長感謝状</b> (薬物乱用防止功労者)	中村 好一	薬物乱用防止指導員	H25. 11. 12	平成25年度薬物乱用防止 功労者表彰式
<b>千葉県知事表彰</b> (優良栄養士) (地区組織) (優良調理師) (千葉県看護功労者) (千葉県母子保健功労者) (食品衛生功労者) (食品衛生優良施設)	中田 とみ子	管理栄養士	H25. 9. 25	平成25年度 千葉県栄養改善大会
	白子町食生活改善協議会	食生活改善・健康増進活動	〃	〃
	川村 幹雄	調理師	H25. 10. 22	第53回千葉県調理師大会
	小関 宏子	保健師	H25. 5. 12	平成25年度 千葉県看護功労者知事表彰 受賞式
	池 礼子	保健師	〃	〃
	芝崎 江美子	保健師	H26. 3. 25	平成25年度 千葉県母子保健功労者知事 表彰授与式
	安田 幸久	飲食店営業	H25. 11. 7	食品衛生法施行65周年記念 千葉県食品衛生大会
魚安商店	魚介類販売業	〃	〃	

表彰区分 (功績名)	氏名・名称	業種等	表彰年月日	大会名等
千葉県知事感謝状 (食品衛生功労者) (薬物乱用防止功労者)	鶴澤 保房	飲食店営業	H25. 11. 7	食品衛生法施行65周年記念千葉県食品衛生大会
	鈴木八千代	薬物乱用防止 指導員	H25. 11. 12	平成25年度薬物乱用防止 功労者表彰式
千葉県健康福祉部長表彰 (優良調理師) (健康福祉統計功労者)	石川 秀雄	調理師	H25. 10. 22	第53回千葉県調理師大会
	篠原 胡仁	統計調査員	H25. 11. 12	平成25年度 千葉県健康福祉統計功労者 功績表彰式
長生保健所長表彰 (優良調理師) (食品衛生功労者)  (食品衛生優良施設)	小谷 美也子	調理師	H25. 10. 22	第53回千葉県調理師大会
	高原 洋	飲食店営業	H26. 1. 28	第30回長生保健所管内食 品衛生大会
	鶴岡 正也	飲食店営業	〃	〃
	鶴岡 義久	飲食店営業	〃	〃
	武田 篤佳	飲食店営業	〃	〃
	森田 巖男	飲食店営業	〃	〃
	田中 正美	食肉販売業	〃	〃
	田村 輝雄	飲食店営業	〃	〃
	柴田 岩雄	飲食店営業	〃	〃
	やきとり阿呆鳥	飲食店営業	〃	〃
	和風レストラン菊家	飲食店営業	〃	〃
	石井菓子店	菓子製造業	〃	〃
	カフェテラス シー ガル	飲食店営業	〃	〃
	イタリアンレストラ ン かぼちゃハウス	飲食店営業	〃	〃
	青松亭 白砂	飲食店営業	〃	〃
加納食品	豆腐製造業	〃	〃	
清斗美	飲食店営業	〃	〃	
一般財団法人日本公衆 衛生協会会長表彰 (公衆衛生事業功労者)	茂原市 保健委員会	健康づくり 推進活動	H26. 3. 20	平成25年度 公衆衛生事業功労者一般財 団法人日本公衆衛生協会 会長表彰式

## 《センター案内》

### 千葉県長生健康福祉センター(長生保健所)

所在地 〒297-0026 茂原市茂原1102-1

電話 0475-22-5167(代)

F A X 0475-24-3419

ホームページアドレス <http://www.pref.chiba.lg.jp/kf-chousei/>

交通 徒歩…JR茂原駅から約20分茂原市役所向かい  
バス…JR茂原駅から「大多喜」、「長南」、方面行  
「西町停留所」下車約3分

## 《案内図》

### 長生健康福祉センター(長生合同庁舎内)

