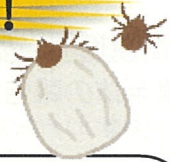


# あわっと感染症情報(2026-23)

千葉県安房保健所発  
2026年6月12日配信

## ☆今週のトピックス☆

### ダニ媒介感染症患者が増える時期です！



#### 安房管内では、日本紅斑熱が流行しています！

日本紅斑熱は、病原体を持つマダニに咬まれることで感染します。  
日本紅斑熱は、日本紅斑熱リケッチアを保有するマダニに刺されることで感染するダニ媒介感染症です。マダニに刺されてから、2日から8日程度の潜伏期間を経て発症します。  
主な症状は、発熱、発疹、マダニの刺し口にできる痂皮です。  
診断が遅れると、重症化することがあるため注意が必要とされています。

マダニの多くは、春から秋にかけて活動が活発になります。農作業や草刈りなどで山林や草むらに立ち入る際には、①長袖長ズボンなど肌の露出のない服装にする②忌避剤(防虫スプレー)を使用する③帰宅したらすぐに着替え、シャワーを浴びる、などの対策をしましょう。

#### 予防

肌の露出が  
少ない服装



忌避剤、  
防虫スプレーの  
使用



帰宅したら  
着替えて洗濯



帰宅したら体を  
洗いましょう



発生届出件数累計 7件 (1週から23週まで)

去年は、3件  
でした。

このような症状があったらすぐに  
受診しましょう！

- ☑ 発熱
- ☑ 発疹
- ☑ 刺し口
- ☑ 頭痛
- ☑ 倦怠感



！日本紅斑熱は4類感染症です。  
診断した医師は、直ちに最寄りの保健所に発生届を提出する必要があります。

## ✿安房管内の感染症発生状況✿

★安房管内における2026年第23週(令和8年6月1日～令和8年6月7日)

### 新型コロナウイルス感染症



定点医療機関当たりの報告数は0.33人と前週0.67人と比べ、減少しました。

(県全体の報告数は0.57人と前週0.71人と比べ、増加)

<参考>・新型コロナウイルス感染症について(千葉県) <https://www.pref.chiba.lg.jp/kenfuku/kansenshou/ncov/covid19-chiba-index.html>

### 手足口病



定点医療機関当たりの報告数は0.00人と前週0.00人と比べ、変化がありませんでした。

(県全体の報告数は2.08人と前週1.23人と比べ、増加)

<参考>・手足口病(厚生労働省) <https://www.mhlw.go.jp/bunya/kenkou/kekkaku-kansenshou19/hfmd.html>

県内では、5週連続で増加しています！

### A群溶血性レンサ球菌咽頭炎



定点医療機関当たりの報告数は1.00人と前週0.50人と比べ、増加しました。

(県全体の報告数は2.49人と前週3.14人と比べ、減少)

<参考>・A群溶血性レンサ球菌咽頭炎(厚生労働省) <https://www.mhlw.go.jp/bunya/kenkou/kekkaku-kansenshou11/01-05-17.html>

## ✿安房管内の全数届出疾患✿

全ての医師の方は、対象の感染症の診断を行った際に、最寄りの保健所に届け出る必要があります。

<4類感染症>

### ★日本紅斑熱 2件

日本紅斑熱リケッチアを保有するマダニに刺されることで感染するダニ媒介感染症です。

マダニに刺されてから、2日から8日程度の潜伏期間を経て発症します。主な症状は、発熱、発疹、マダニの刺し口に見える痂皮です。診断が遅れると、重症化することがあるため注意が必要とされています。

<参考>・日本紅斑熱について(千葉県) <https://www.pref.chiba.lg.jp/eiken/eiseikenkyuu/virus/madani.html>

【配信元】

千葉県安房保健所(安房健康福祉センター)

あわっと感染症情報

[awat-news@mz.pref.chiba.lg.jp](mailto:awat-news@mz.pref.chiba.lg.jp)