

安房健康福祉センターだより 第 23 号

平成20年6月発行

(安房保健所)

安房健康福祉センター 〒294-0045 館山市北条1093-1 TEL 0470-22-4511
E-mail:awa-hwc@mz.pref.chiba.lg.jp

鴨川地域保健センター 〒296-0001 鴨川市横渚1457-1 TEL 04-7092-4511
E-mail:awa-hwc-k@mz.pref.chiba.lg.jp

(ホームページアドレス) <http://www.pref.chiba.lg.jp/hokenjo/awa/index.htm>

B型・C型肝炎インターフェロン治療の医療費助成が始まりました!!

千葉県では、平成20年4月1日から、B型およびC型ウイルス性肝炎のインターフェロン治療に係る医療費を助成する制度を開始しました。

この制度は患者さんの経済的負担を軽減し、早期治療の一層の推進を図り、肝硬変・肝がんへの進行の防止を目的としています。

◎ 対象医療の範囲は？

B型およびC型ウイルス性肝炎の治療を目的として行うインターフェロン治療が対象となります。

なお、当該治療を行うために必要となる初診料、再診料、検査料、入院費用等については助成の対象となりますが、当該治療と無関係な治療は助成の対象となりません。

◎ 対象となる人って？

次の①～④の条件をすべて満たした方が対象となります。

- ① 県内に住所のある方
- ② 県が指定する医療機関において、B型またはC型ウイルス性肝炎の根治を目的として、インターフェロン治療を要すると診断され、かつ、国の定めた認定基準を満たしている方
- ③ 保険診療等の際に自己負担がある方
- ④ 他の法律などに基づいて、インターフェロン治療についての公的な医療費助成を受けていない方

◎ 申請に必要な書類は？

- ① 肝炎インターフェロン治療受給者証交付申請書
- ② 県が指定した医療機関が発行する「肝炎インターフェロン治療受給者証認定に係る診断書」
- ③ 被保険者証の写し
- ④ 住民票（同一世帯全員の記載があるもの）
- ⑤ 市町村民税の課税証明書（④に記載のある方全員のもの）

※申請に必要な書類は千葉県庁疾病対策課ホームページ「B型及びC型肝炎に対するインターフェロン治療公費負担制度」からダウンロードすることができます。

◎ 医療費助成の有効期間は？

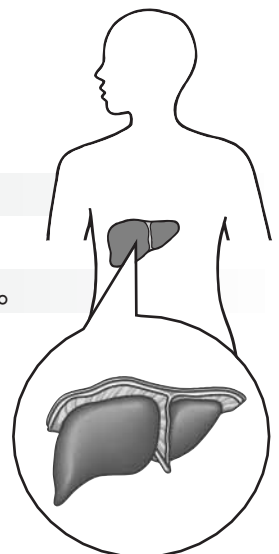
保健所で申請を受理した月の初日から1年間です。更新は認められません。

◎ 詳しくは、安房健康福祉センター健康生活支援課までお問い合わせください。

B型・C型肝炎ウイルス検査について

県内の全ての健康福祉センター（保健所）で、無料・匿名で検査を実施しております。

予約制となっておりますので、受付日時は事前にお問い合わせください。



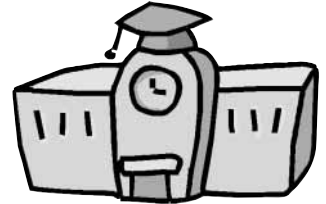
「母子・寡婦福祉資金の貸付」について

母子家庭等への経済支援の一つとして「母子・寡婦福祉資金の貸付」があります。

その内容は高校や大学に通うための無利息の修学資金や修学支援資金、お母様の就労に有利な資格を得るための技能習得などへの貸付制度です。この制度の利用を希望する方は安房健康福祉センター、地域保健福祉課の母子自立支援員に御相談ください。

なお、母子家庭・寡婦の抱えるあらゆる問題についての相談にも応じていますので御相談ください。

相談については管内市町でも行っています。



細菌性食中毒について

食品中で増えた食中毒菌や毒素を食べることによって腹痛、下痢、嘔吐等の症状が出ます。食中毒菌や毒素があっても食品の見た目や臭いに変化を感じないこともありますので、注意が必要です。

細菌性食中毒を予防するために

(1) 清潔に保つ

食品を取り扱う前には必ず手を洗いましょう（調理中でも、トイレの後はもちろん）

(2) 細菌をつけない

生の肉類や魚介類は、他の食材（加熱食品を含む）と分けて取り扱しましょう。

(3) 細菌を増やさない

食品についた菌は時間の経過とともに増えるので調理は迅速に、調理後は早めに食べましょう。調理加工中の食品は室温に長時間放置せず、冷蔵庫（10℃以下）に保管しましょう。

(4) 細菌をやっつける

一般に細菌は加熱で死滅します。特に、肉類、卵及び魚介類は中心まで75℃以上、1分間以上加熱するのが理想です。

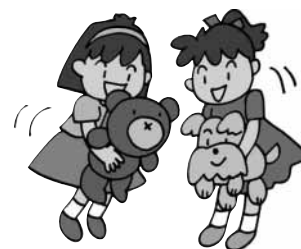
また、調理器具は洗浄後、熱湯や塩素剤などで消毒することが大切です。

☆ 食品に異物混入等があった場合は ☆

購入した食品に開封されているなどの異常が認められた場合や、異味異臭を感じた場合は、摂取せず保健所に連絡してください。

● 子どものことで悩んでいる方は家庭相談員へ

子育てに悩んでいませんか。不登校やいじめで困っていませんか。
子育ては楽しみであると同時にさまざまな気苦労があります。
家庭相談員は子どもに関わるいろいろな相談に応じていますので
御相談ください。



● 夫や恋人からの暴力に悩んでいませんか

DVとは、ドメスティック・バイオレンスの略で、配偶者などからの暴力をいいます。
たとえ夫婦間であっても、暴力は犯罪です。
プライバシーは守られますので、まず勇気を出して専門の相談員に御相談ください。
TEL 0470—22—6377 (DV相談専用電話)



● エイズ検査のお知らせ

検査は無料・匿名で受けることができます。プライバシーは守られますので、
安心してご利用ください。

実施日時	平日	平成20年 8月 4日(月)・18日(月) 9月 1日(月) 10月 6日(月)・20日(月) 11月17日(月) 12月15日(月) 平成21年 1月 5日(月)・19日(月) 2月 2日(月)・16日(月) 3月 2日(月)・18日(月)	午前9時～10時
	休日	平成20年11月30日(日)	午前9時30分～12時
場所	安房健康福祉センター(館山市北条1093-1)		
申込み	要予約 (受付電話 0470-22-4511)		
結果	1～2時間後にわかります。		
ご注意	保健所で受ける場合は感染したのではないかと思われる日から、3ヶ月以上経過していることが必要です。		

エイズってなあに？

HIVというウイルスに感染することによって生じるさまざまな病気の総称です。主な感染ルートは「セックス」ですが、「注射器の共有」「母子感染」「輸血による感染」などもあります。

エイズを完全に治す薬は、まだありませんが、医療の進歩により感染してからエイズ発症までの期間を大幅に延ばすことが可能です。

患者・感染者はどれくらいいるの？

平成19年の全国での患者・感染者の新規報告数は1,448人で5年連続、最多更新となりました。

平成19年12月現在、千葉県に届出・報告のあった患者・感染者の累計数は827名で、東京・大阪・神奈川に次いで全国第4位です。

～献血にご協力をお願いします～

献血とは、病気やけがなどで輸血を必要としている患者さんが輸血を受けるために、健康な人が血液を提供することです。皆さんの善意を、献血というかたちで役立てましょう。

また、献血をしていただいた方には肝機能などの血液検査の結果をお知らせしています。健康管理のバロメーターとしてもご活用ください。

その際、患者さんの負担の少ない400 mL献血をぜひお願いします。



なお、安房管内の移動採血車稼働予定は、当センターホームページに掲載しております。

平成20年度 健康相談等業務日程表

	安房健康福祉センター(安房保健所)		鴨川地域保健センター	
	実施日	受付時間	実施日	受付時間
乳幼児発達相談 (予約制)	毎月第1金曜日 (5月と1月は第2金曜日)	12:30~13:30	偶数月第3木曜日	13:00~14:00
療育相談(予約制)	毎月第1木曜日 (8月1月を除く)	13:00~13:30		
乳幼児専門相談(予約制) (アレルギー相談)	年 12 回	12:30~13:30		
乳幼児専門相談 (低身長相談)(予約制)	年 12 回	12:30~13:30		
思春期専門相談(予約制)	年 4 回	14:00~16:00		
性差を考慮した健康相談 女性の健康相談(予約制)	偶数月は第3月曜日 (5月9月 1月は第3水, 7月11月は第3金, 3月は第2金)	(予約制)		
男性の健康相談	(随 時)			
精神保健福祉相談(予約制) 老人精神保健福祉相談(予約制)	毎月第1、2、4火曜日	13:30~15:00	毎月第2水曜日・ 第4火曜日	13:30~15:00
断酒学級	毎月第2月曜日 祝日の場合は第3月曜日	14:00~16:00		
福祉相談 ・児童に関する相談 ・女性(婦人)の相談	月曜日~金曜日	9:00~17:00		
DV相談 ・電話相談 ・面接相談(予約制)	月曜日~金曜日 毎週月曜日	9:00~17:00		
エイズ相談	毎月第1・第3月曜日	9:00~10:00		
エイズ抗体検査(予約制)	毎月第1・第3月曜日	9:00~10:00		
腸内細菌検査	毎週火曜日	9:00~11:00		
水質検査(飲料水・プール水)	平成20年3月で終了			