

第2章 保健医療環境の現状

第1節 人口

1 人口構造

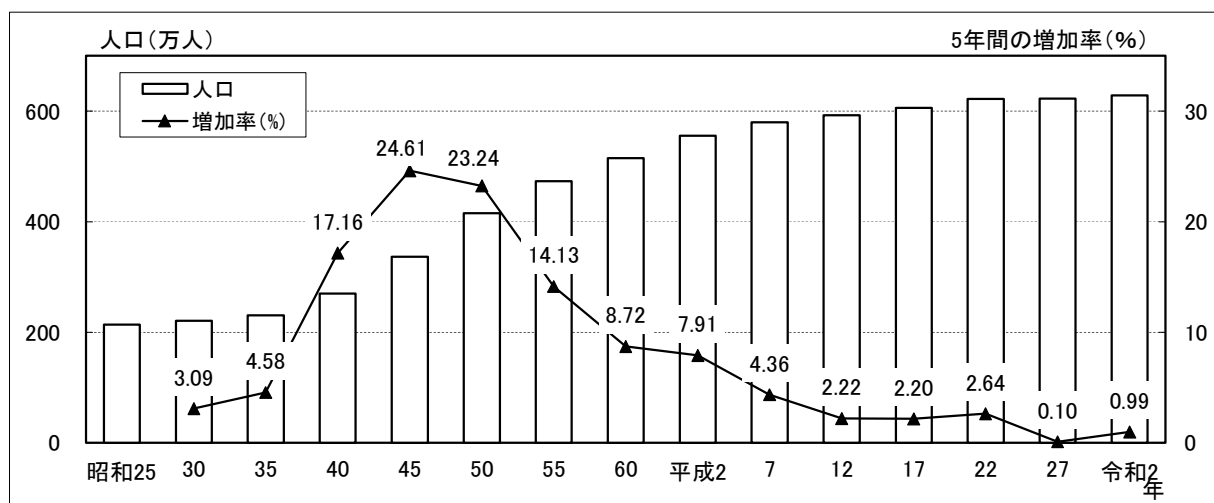
(1) 総人口

令和2年の国勢調査によると、本県の人口は6,284,480人となっており、全国第6位の人口規模の大きさとなっています。

前回調査時(平成27年)よりも全国の人口は0.75%減少しているところ、本県の人口は0.99%増加しており、これは全国第5位の増加率の高さとなっています。

人口密度は、1平方キロメートル当たり1,218.5人で全国の人口密度338.2人を大きく上回り、高い順では全国第6位となっています。

図表 2-1-1-1 人口及び人口増加率の推移



資料：国勢調査(総務省)

(2) 年齢階級別人口

令和2年の国勢調査をもとに本県の人口を年齢により3つに区分してみると年少人口(0~14歳)は734千人、生産年齢人口(15~64歳)は3,716千人、老年人口(65歳以上)は1,700千人で、総人口(年齢不詳分を除く。)に占める割合は、それぞれ11.9%、60.4%、27.6%となっています。

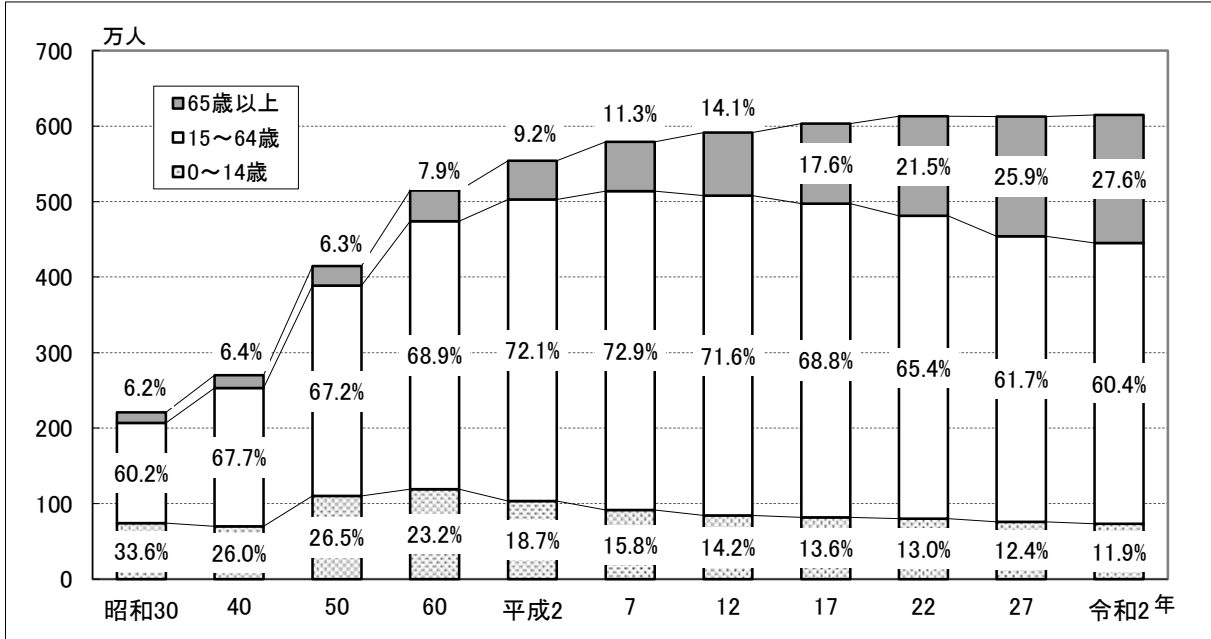
全国の年齢3区分割合(12.1%、59.2%、28.7%)と比べると、生産年齢人口の割合が若干上回り、年少人口及び老年人口の割合が若干下回っています。

年齢3区分別の人口の割合の推移をみると、年少人口の割合は昭和50年以降減少しており、生産年齢人口の割合は昭和50年以降上昇していましたが、平成7年を

ピークに減少に転じました。

これに対し、老年人口は昭和50年以降一貫して上昇を続けており、平成17年から年少人口の割合を上回りました。

図表 2-1-1-2 年齢3区分別人口の割合の推移



※ 年齢3区分別人口については、年齢不詳を除き、構成比は人口総数に対する割合

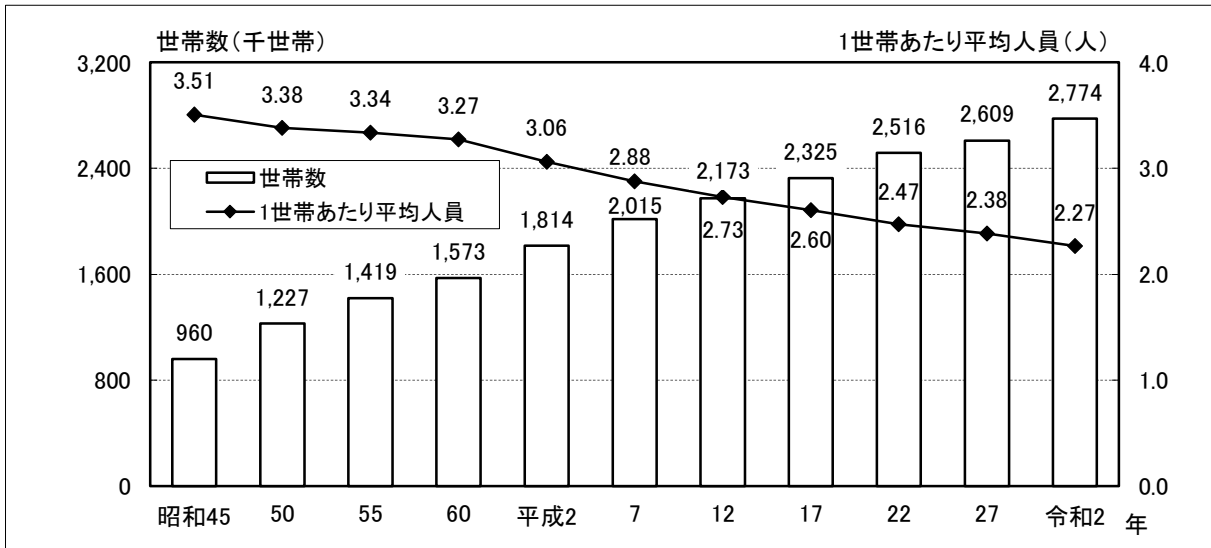
資料：国勢調査（総務省）

(3) 世帯構成

令和2年の国勢調査によると、本県における世帯数は、2,773,840世帯、1世帯当たりの人員は2.27人であり、全国平均の2.26人に比べ0.01人多いものの、平成27年の本県の1世帯当たりの人員2.38人からは0.12人減少しています。

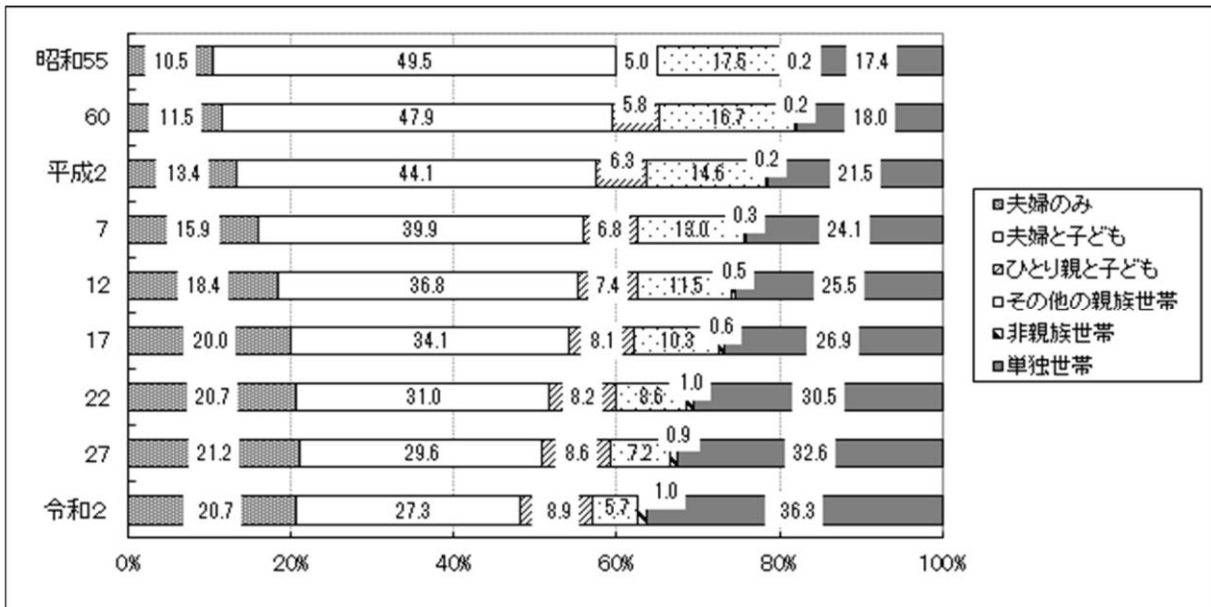
また、国勢調査により家族類型別の推移をみると、都市化の進展や高齢化等により「夫婦と子ども」世帯が減少し、「単独世帯」が増加しています。

図表 2-1-1-3 世帯数と1世帯あたり平均人員の推移



資料：国勢調査（総務省）

図表 2-1-1-4 家族類型別一般世帯割合の推移



資料：国勢調査（総務省）

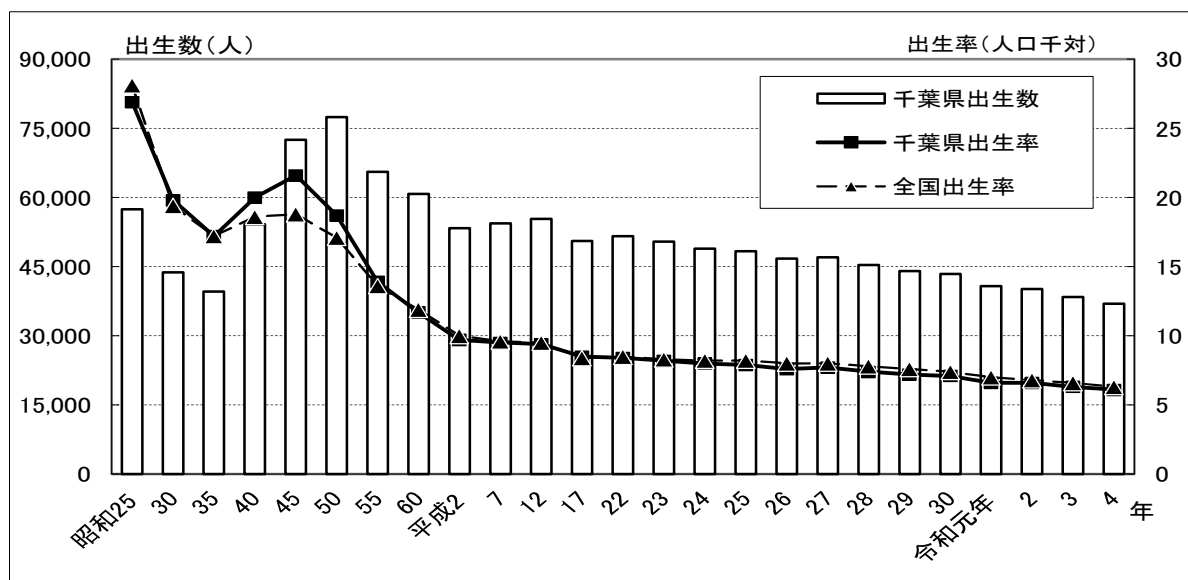
2 人口動態

(1) 出生

ア 出生数・出生率

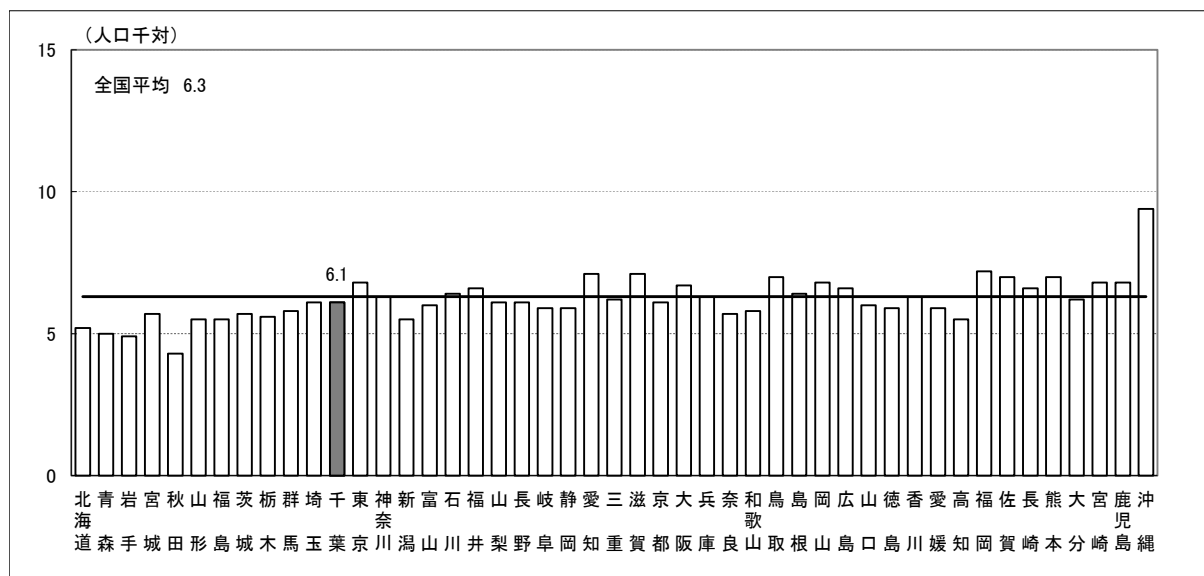
本県の令和4年の出生数は36,966人で、令和3年(38,426人)より1,460人減少しています。出生率(人口千対)は、第二次ベビーブーム期以降低下傾向が続いています。令和4年は6.1で全国平均の6.3に対し0.2ポイント低く、高い順では全国第23位となっています。

図表 2-1-2-1 出生数・出生率の推移



資料：人口動態調査(厚生労働省)

図表 2-1-2-2 都道府県別出生率



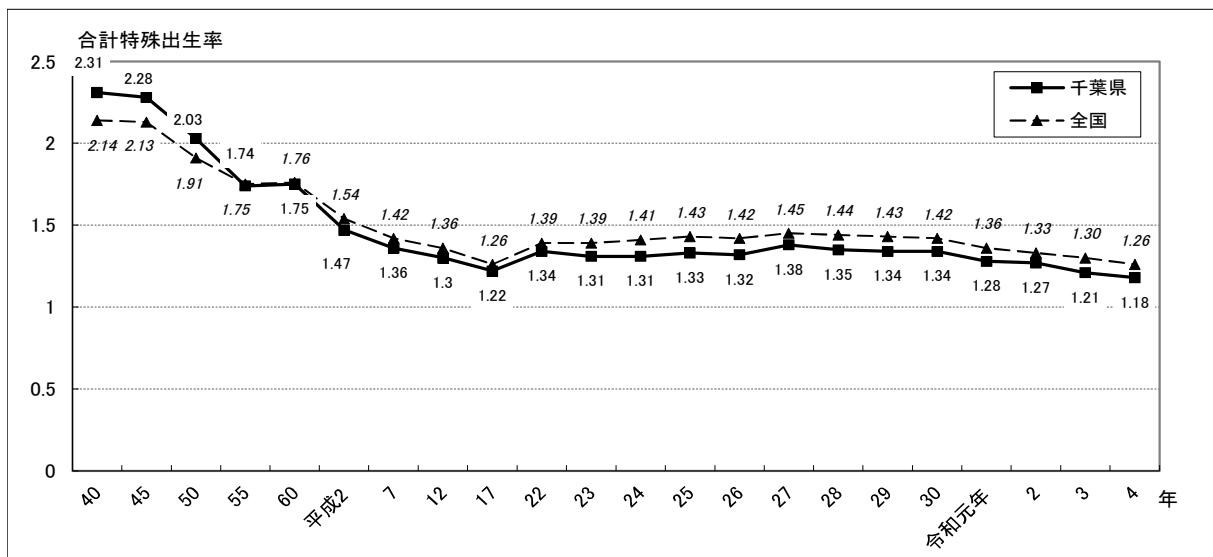
資料：令和4年人口動態調査(厚生労働省)

イ 合計特殊出生率

本県の合計特殊出生率は、昭和51年に2.0を下回ってから一時的な上昇はあるものの低下を続け、近年は減少傾向が続いています。令和4年は1.18となり、全国の1.26に対し0.08ポイント低く、高い順では全国第40位となっています。

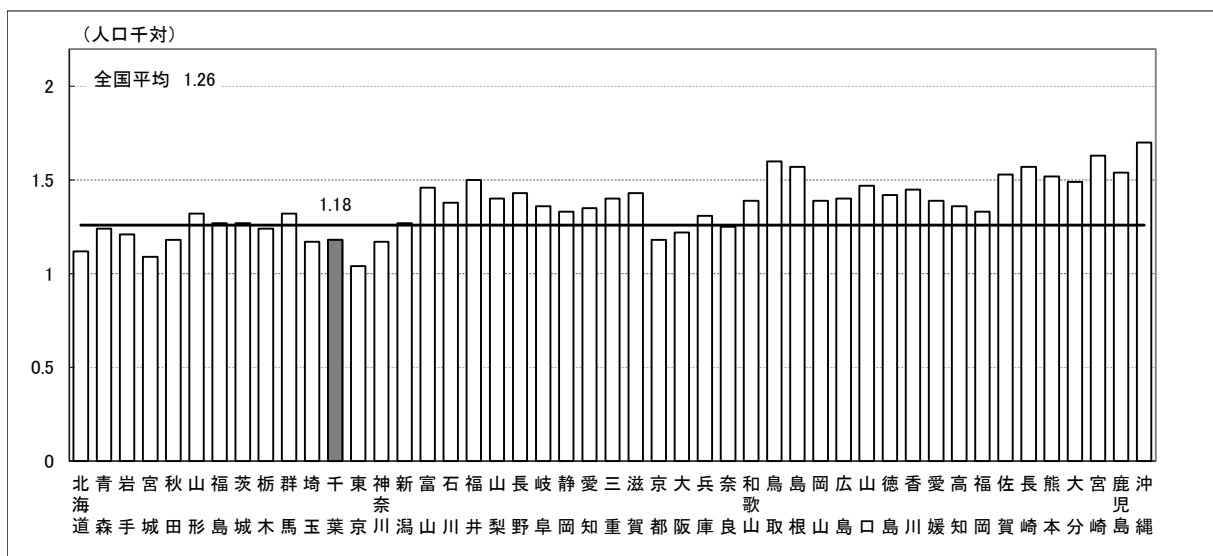
人口の減少を招かないために必要とされる水準2.08を大幅に下回っており、出生率の減少と併せて、少子化の進展が社会問題となっています。

図表 2-1-2-3 合計特殊出生率の推移



資料：人口動態調査（厚生労働省）

図表 2-1-2-4 都道府県別合計特殊出生率



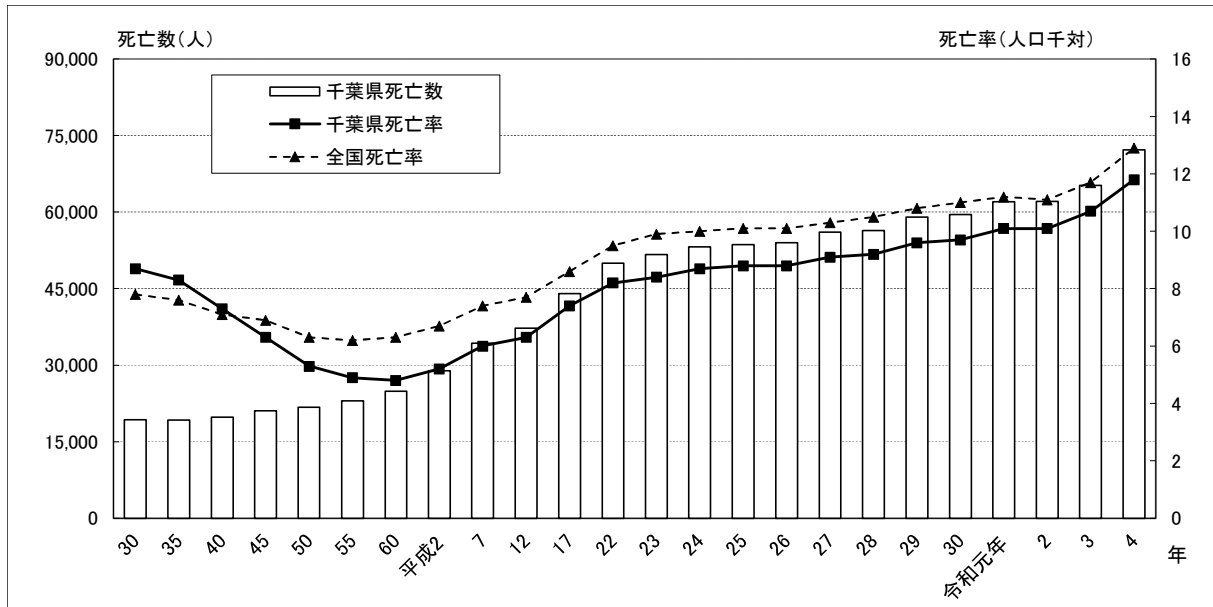
資料：令和4年人口動態調査（厚生労働省）

(2) 死亡

ア 死亡数・死亡率

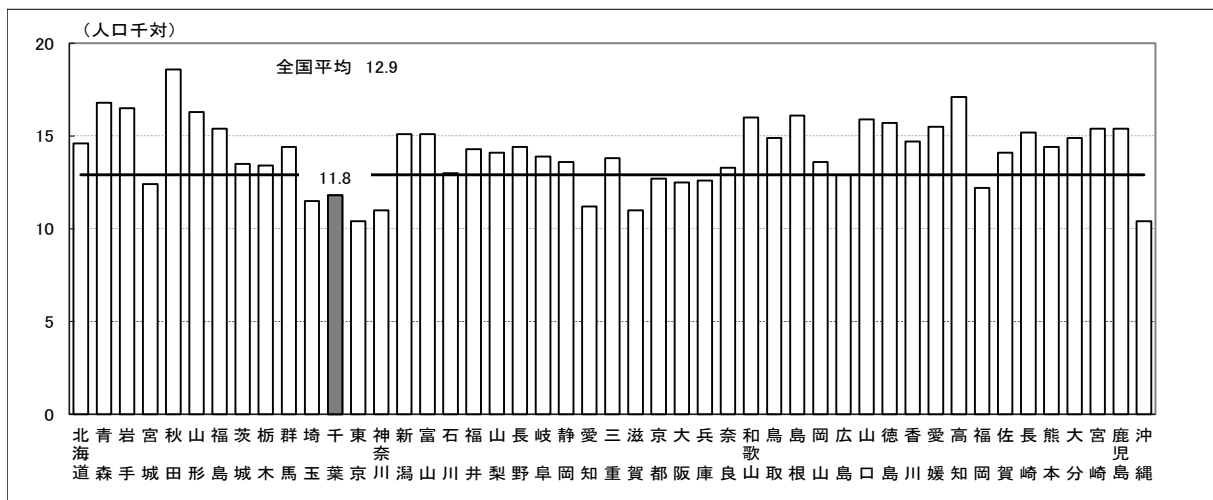
本県の死亡数は長期的には増加傾向で推移しています。令和4年は72,258人で令和3年(65,244人)より7,014人増加しています。死亡率(人口千対)では、11.8で全国平均の12.9に対し1.1ポイント低く、高い順では全国第41位となっています。

図表 2-1-2-5 死亡数と死亡率の推移



資料：人口動態調査（厚生労働省）

図表 2-1-2-6 都道府県別死亡率



資料：令和4年人口動態調査（厚生労働省）

イ 死因

(7) 死因別死亡数

本県の令和4年の死因別死亡数をみると、死因順位の上位10死因は全国とほぼ同じ順位であり、第1位 悪性新生物<腫瘍>（死亡総数に占める割合25.2%）、第2位 心疾患（同15.8%）、第3位 老衰（同10.5%）の上位3死因で、死亡総数の51.5%（全国50.8%）を占めています。

また、上位3死因の死亡率（人口10万人体）は、悪性新生物<腫瘍>が299（全国316.1）、心疾患が186.9（全国190.9）、老衰が124.6（全国147.1）となっています。

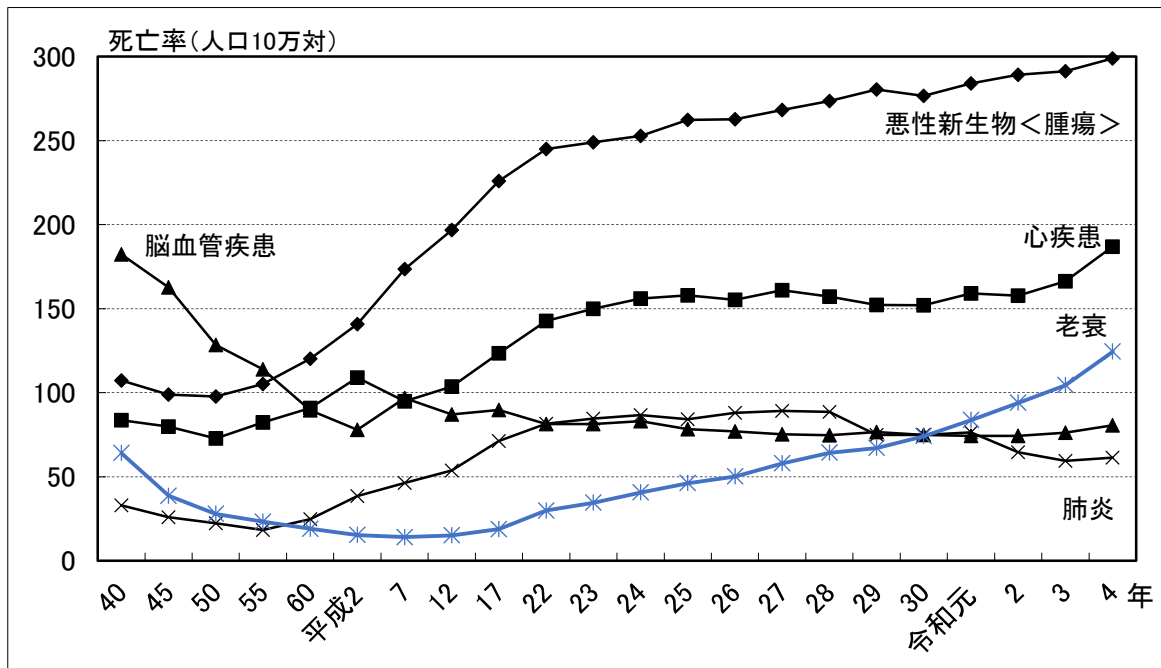
図表 2-1-2-7 死因別死亡数と死亡総数に占める割合（上位10位）

順位	全 国			千 葉 県		
	死 因	死亡数 (人)	構成割合 (%)	死 因	死亡数 (人)	構成割合 (%)
1	悪性新生物<腫瘍>	385,797	24.6%	悪性新生物<腫瘍>	18,239	25.2%
2	心疾患	232,964	14.8%	心疾患	11,398	15.8%
3	老衰	179,529	11.4%	老衰	7,602	10.5%
4	脳血管疾患	107,481	6.9%	脳血管疾患	4,921	6.8%
5	肺炎	74,013	4.7%	肺炎	3,749	5.2%
6	誤嚥性肺炎	56,069	3.6%	誤嚥性肺炎	2,426	3.4%
7	不慮の事故	43,420	2.8%	不慮の事故	1,669	2.3%
8	腎不全	30,739	2.0%	高血圧性疾患	1,213	1.7%
9	アルツハイマー病	24,860	1.6%	腎不全	1,170	1.6%
10	血管性等の認知症	24,360	1.6%	間質性肺疾患	1,091	1.5%
死亡 総数		1,569,050			72,258	

順位	千 葉 県(男)			千 葉 県(女)		
	死 因	死亡数 (人)	構成割合 (%)	死 因	死亡数 (人)	構成割合 (%)
1	悪性新生物<腫瘍>	10,967	28.2%	悪性新生物<腫瘍>	7,272	21.8%
2	心疾患	5,985	15.4%	心疾患	5,413	16.2%
3	脳血管疾患	2,524	6.5%	老衰	5,350	16.0%
4	老衰	2,252	5.8%	脳血管疾患	2,397	7.2%
5	肺炎	2,241	5.8%	肺炎	1,508	4.5%
6	誤嚥性肺炎	1,476	3.8%	誤嚥性肺炎	950	2.8%
7	不慮の事故	1,008	2.6%	不慮の事故	661	2.0%
8	間質性肺疾患	731	1.9%	血管性等の認知症	591	1.8%
9	自殺	681	1.8%	高血圧性疾患	584	1.7%
10	慢性閉塞性肺疾患	652	1.7%	腎不全	530	1.6%
死亡 総数		38,833			33,425	

資料：令和4年人口動態調査（厚生労働省）

図表 2-1-2-8 主な死因別死亡率の推移（千葉県）



資料：人口動態調査（厚生労働省）

(イ) 年齢調整死亡率

本県の年齢調整死亡率（人口10万対）を主な死因、性別にみると、男性の糖尿病（15.0）は高い順に全国第21位、女性の自殺（12.4）は全国第6位と相対的に高い状況にあります。一方、男性の不慮の事故（27.9）は全国第44位、腎不全（20.1）は全国43位、慢性閉塞性肺疾患（18.9）は全国第42位、女性の腎不全（14.8）は全国第45位、不慮の事故（18.7）は全国第44位と相対的に低い状況にあります。

図表 2-1-2-9 主な死因、性別年齢調整死亡率（人口 10 万対）・順位（令和 2 年）

	男			女		
	全国	千葉県	順位	全国	千葉県	順位
全死因	1178.0	1112.2	40	1050.4	918.4	41
悪性新生物<腫瘍>	368.3	351.6	40	248.3	227.8	41
胃の悪性新生物<腫瘍>	46.3	45.1	33	22.9	20.6	41
大腸の悪性新生物<腫瘍>	46.2	42.2	40	38	33	45
肺の悪性新生物<腫瘍>	88.7	85.1	37	35.2	33.5	31
糖尿病	12.9	15.0	21	9.7	9.5	34
心疾患	165.5	165.4	35	167.7	150.4	41
急性心筋梗塞	29.9	28.4	27	19.9	17.7	34
脳血管疾患	84	78.7	37	83	70.2	39
脳梗塞	45.4	43.7	35	46.8	37.6	41
肺炎	74.8	78	26	52.9	51.3	30
慢性閉塞性肺疾患	22.4	18.9	42	4.2	3.2	38
肝疾患	19.4	15.7	39	9.5	8.2	40
腎不全	23.3	20.1	43	20.5	14.8	45
老衰	59.6	55.3	36	152.5	132.3	40
不慮の事故	36.6	27.9	44	25.5	18.7	44
自殺	22.6	22	33	10.5	12.4	6

千葉県の順位は、47都道府県における高率順。
 全国値より千葉県の値が高い場合、該当する欄に網掛けをしている。

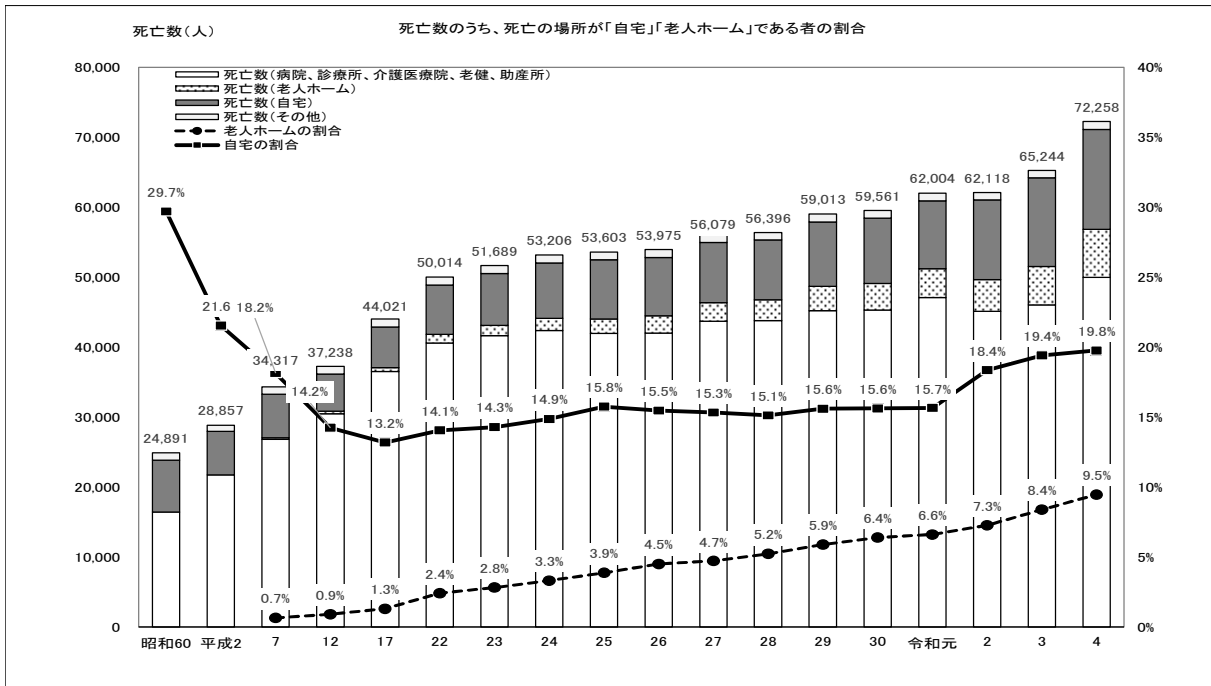
資料：令和2年都道府県別年齢調整死亡率の概況—主な死因別にみた死亡の状況
 （令和5年度人口動態統計特殊報告）（厚生労働省）

ウ 死亡の場所

本県の死亡数を死亡場所別に見ると、その傾向に全国と大きな差はなく、医療提供施設等（病院、診療所、介護医療院、介護老人保健施設及び助産所）の占める割合が69.2%（全国70.0%）と最も高く、住まいの場である自宅（19.8%）と老人ホーム（9.5%）の合計は29.2%（全国28.4%）となっています。

死亡場所に占める自宅の割合は、下降を続けていましたが、平成17年頃を境に緩やかに上昇、平成25年からは15%台で推移し、令和2年から上昇し、令和3年は19%台となっています。

図表 2-1-2-10 死亡の場所別死亡者数等の推移



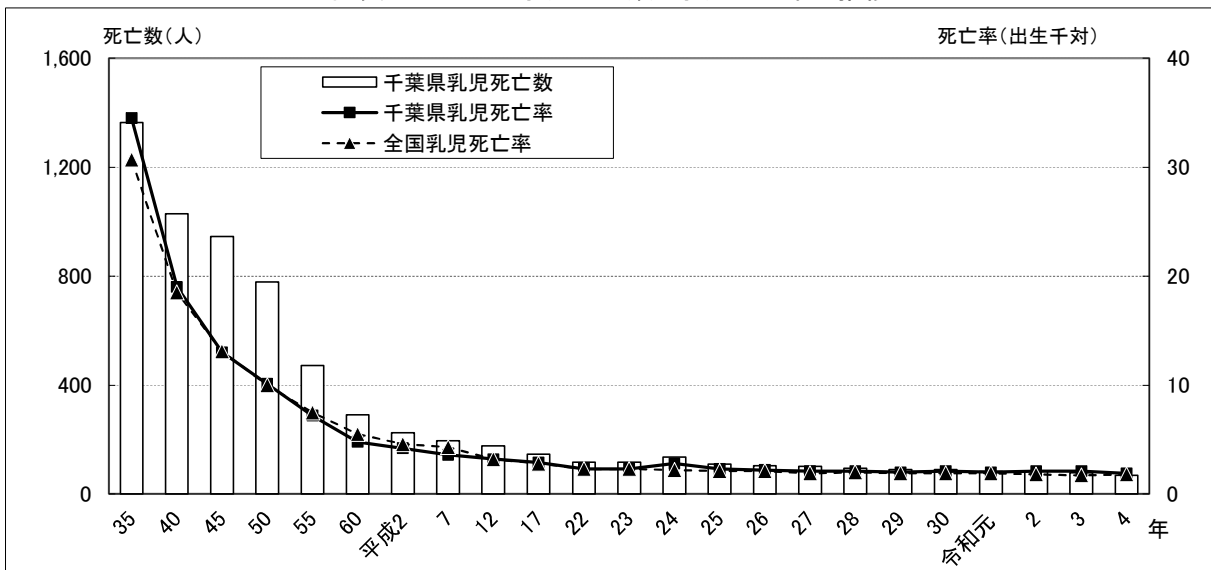
昭和60年及び平成2年における老人ホームでの死亡は、自宅に含まれている。
平成30年以降は介護医療院の数値も加わる。

資料：人口動態調査（厚生労働省）

エ 乳児死亡率

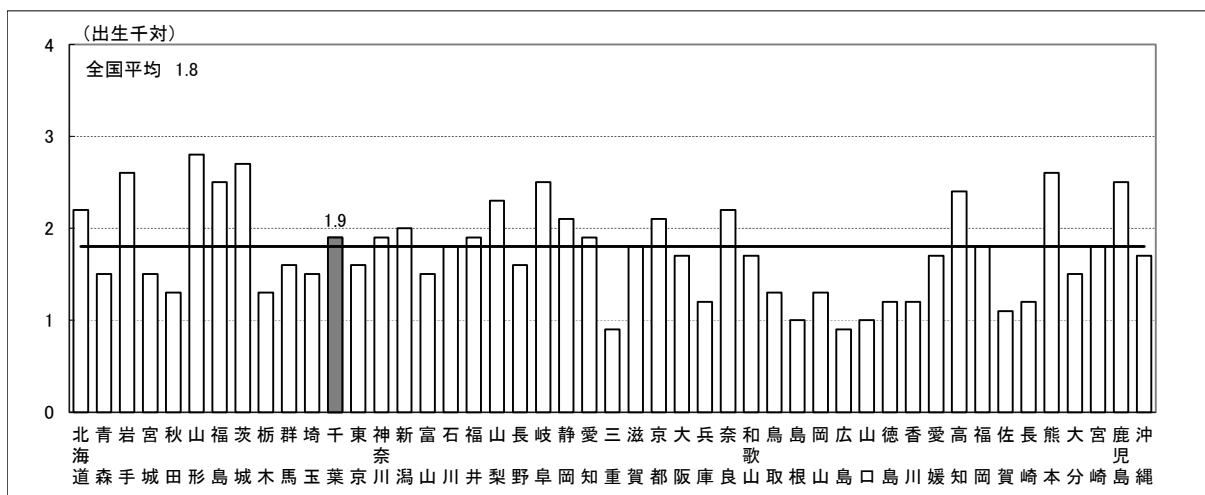
本県の乳児死亡率（出生千対）は、近年、全国平均と同様にほぼ横ばいで推移しています。令和4年の乳児死亡数は69人で令和3年（79人）より10人減少しています。乳児死亡率は1.9で全国平均の1.8を0.1ポイント上回り、高い順では全国第15位となっています。

図表 2-1-2-11 乳児死亡数と乳児死亡率の推移



資料：人口動態調査（厚生労働省）

図表 2-1-2-12 都道府県別乳児死亡率

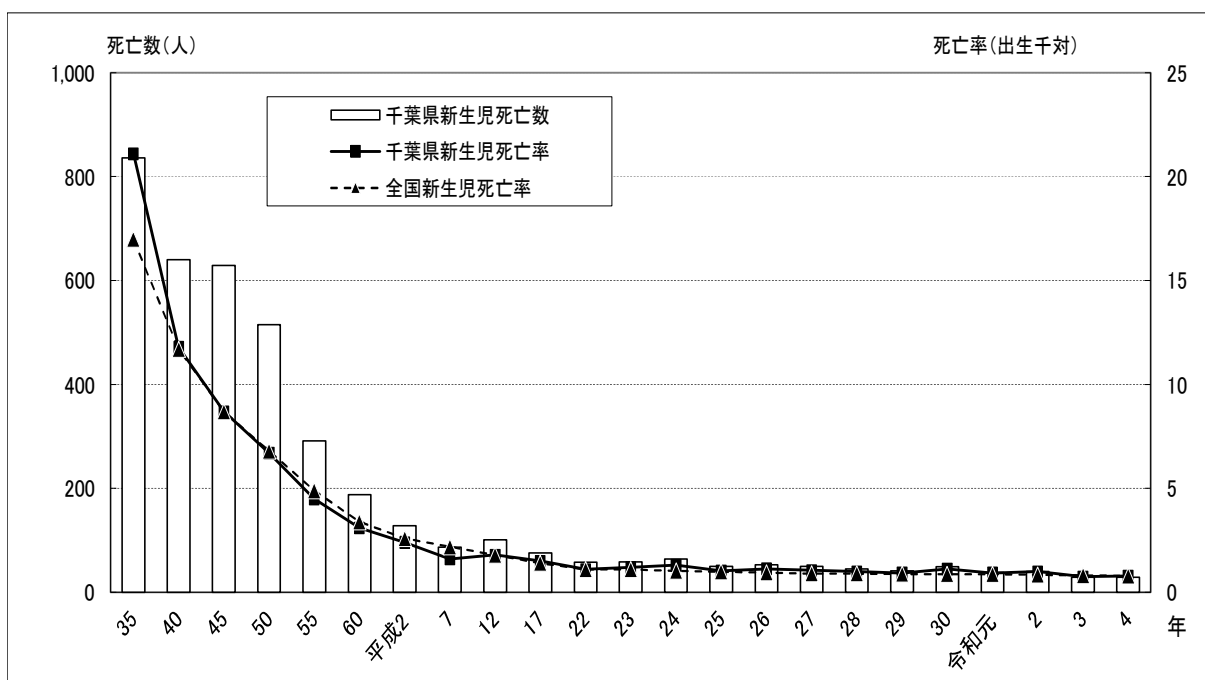


資料：令和4年人口動態調査（厚生労働省）

オ 新生児死亡率

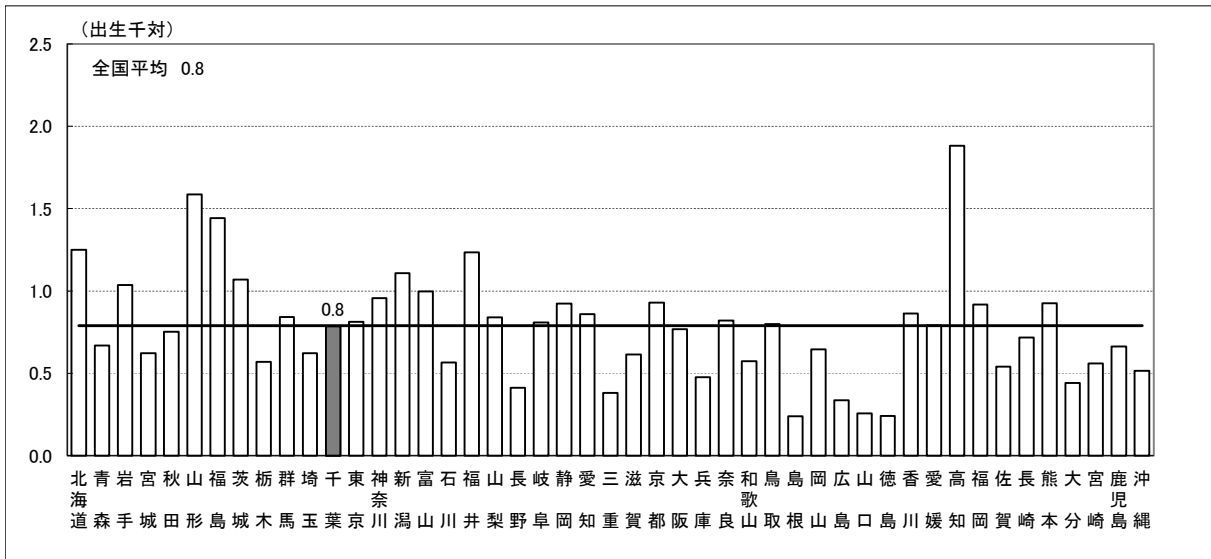
本県の新生児死亡率（出生千対）は、近年、全国平均と同様にほぼ横ばいで推移しています。令和4年の新生児死亡数は29人で令和3年（29人）と同数であり、新生児死亡率は0.8で全国平均の0.8と同じであり、高い順では全国第24位となっています。

図表 2-1-2-13 新生児死亡数と新生児死亡率の推移



資料：人口動態調査（厚生労働省）

図表 2-1-2-14 都道府県別新生児死亡率

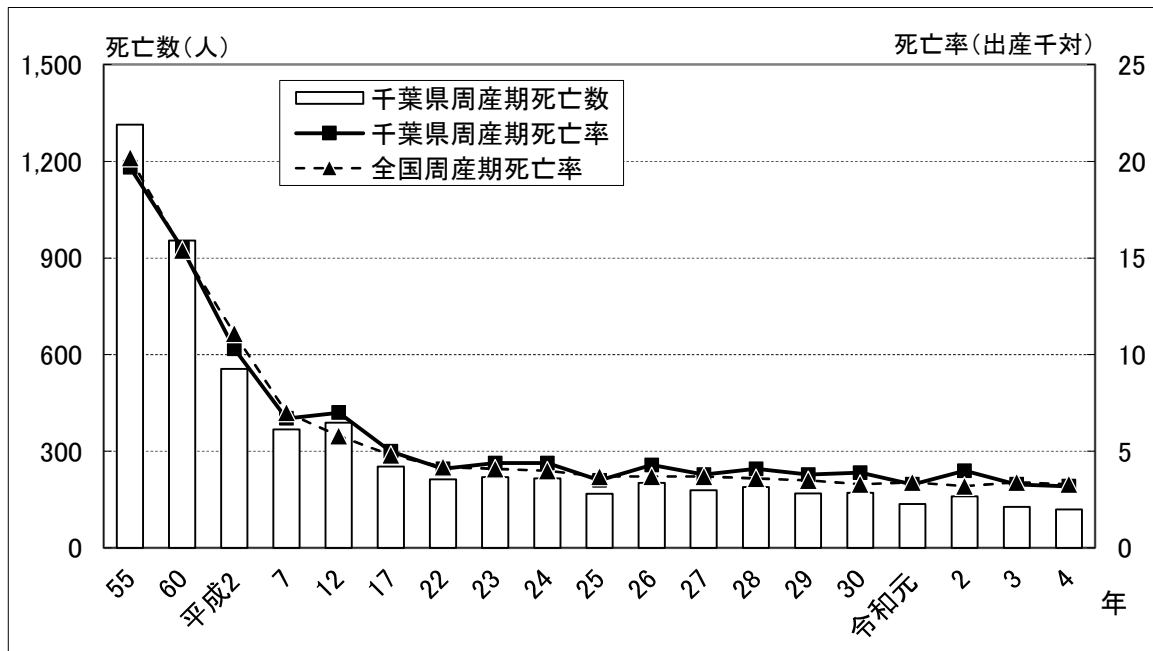


資料：令和4年人口動態調査（厚生労働省）

カ 周産期死亡率

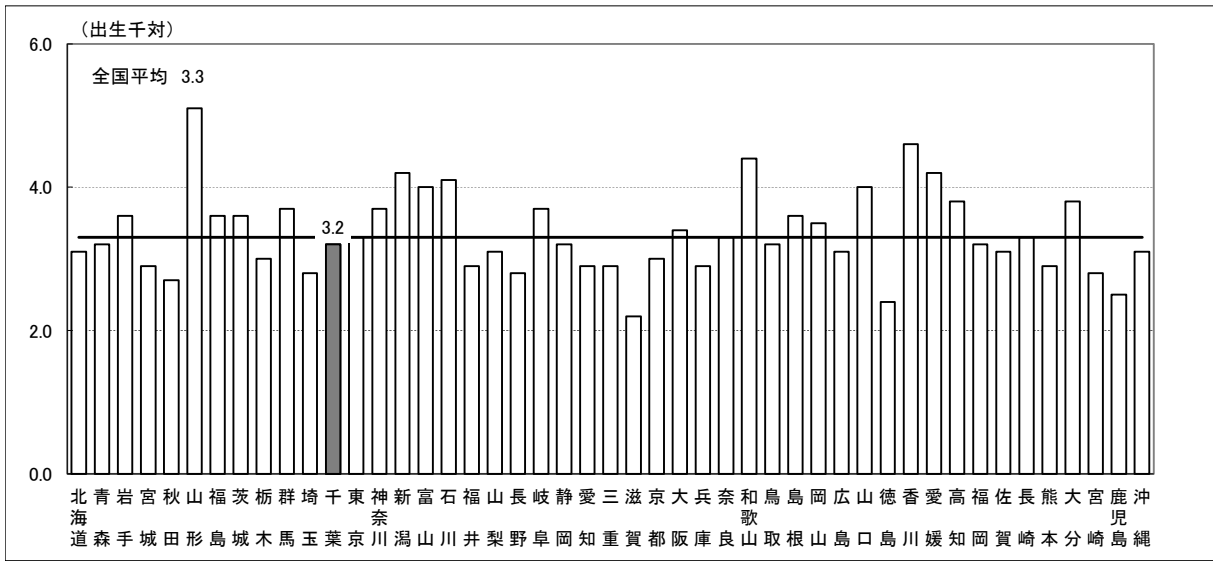
本県の周産期死亡率（出生千対）は、近年、全国平均と同様にほぼ横ばいで推移しています。令和4年の周産期死亡数は120人で令和3年（128人）より8人減少し、周産期死亡率は3.2で全国平均の3.3に対し0.1ポイント低く、高い順では全国第23位となっています。

図表 2-1-2-15 周産期死亡数と周産期死亡率の推移



資料：人口動態調査（厚生労働省）

図表 2-1-2-16 都道府県別周産期死亡率



資料：令和4年人口動態調査（厚生労働省）

3 人口推計等

千葉県のと和2年時点での総人口は6,284,480人でしたが、今後は、総人口は緩やかに減少し、令和12年には6,178,890人、令和32年には5,690,156人まで減少する見込みです。

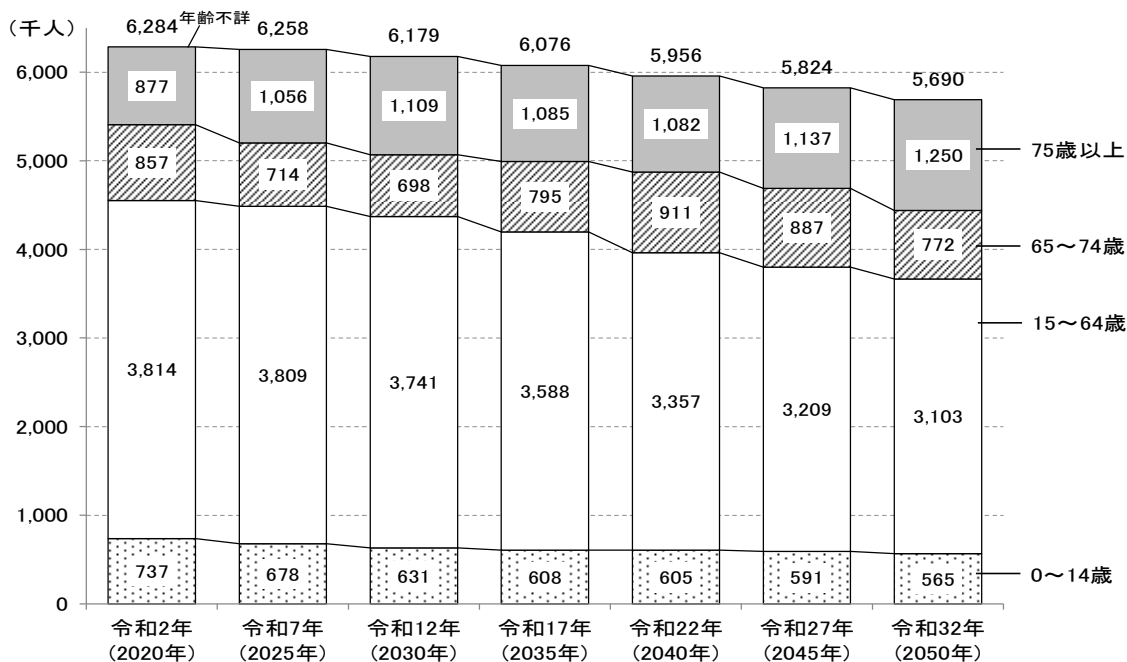
年齢構成別にみると、令和2年時点の0歳から15歳までの年少人口は736,623人、15歳から64歳までの生産年齢人口は3,813,987人でしたが、令和12年には、それぞれ630,911人（令和2年の86%）、3,741,013人（同98%）に、令和32年には、それぞれ565,062人（同77%）、3,103,053人（81%）へと減少する見込みです。

一方、75歳以上の人口は令和2年時点では877,070人でしたが、令和7年には1,056,259人（令和2年の120%）、令和12年には1,109,099人（同126%）と増加し、その後減少に転じた後再び増加して、令和32年には1,250,479人（同143%）になると見込まれています。65歳以上の老年人口の増加とともに、一人暮らしの高齢世帯や夫婦のみの高齢世帯数も増加することが見込まれています。

75歳以上の人口の増加数やピークを迎える時期は、地域により大きく異なっています。令和32年時点で75歳以上人口増加率が県平均よりも高い地域は、「東葛南部」、「印旛」、「東葛北部」「千葉」、です。

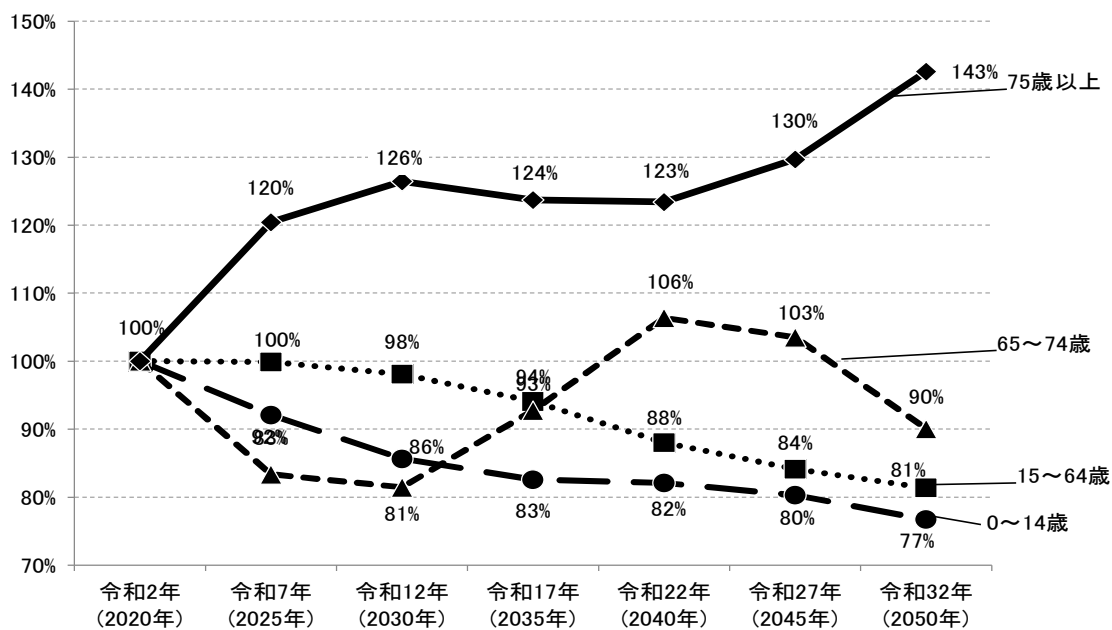
65歳以上の一人暮らしの高齢者は、令和2年には300千人でしたが、令和12年には371千人となり、令和2年の約1.2倍に増加します。

図表 2-1-3-1 千葉県の将来推計人口



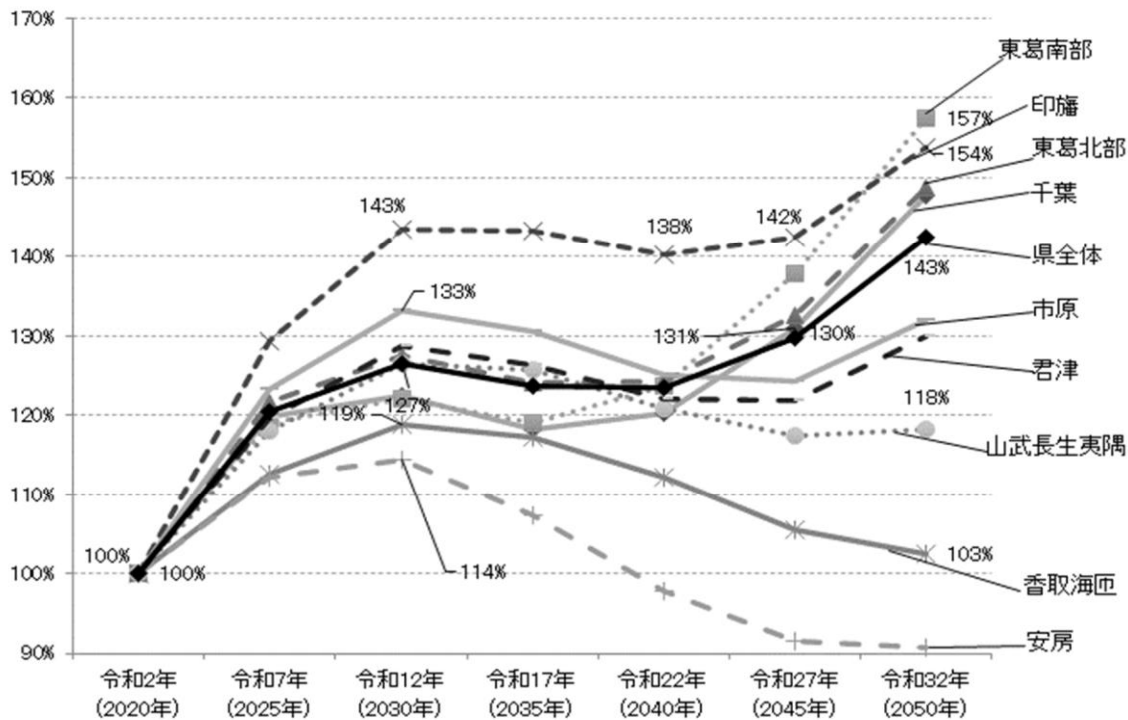
資料：「令和2年国勢調査」（総務省）、「日本の地域別将来推計人口（令和5（2023）年推計）」（国立社会保障・人口問題研究所）をもとに作成

図表 2-1-3-2 年齢階級別人口の対令和2年増加率（千葉県）



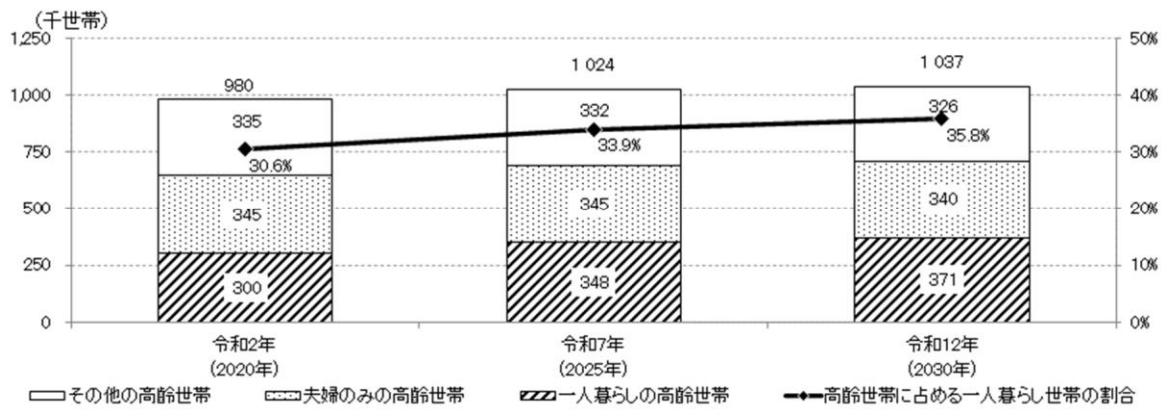
資料：「令和2年国勢調査」（総務省）、「日本の地域別将来推計人口（令和5（2023）年推計）」（国立社会保障・人口問題研究所）をもとに作成

図表 2-1-3-3 75歳以上人口の対令和2年増加率（二次保健医療圏別）



資料：「令和2年国勢調査」（総務省）、「日本の地域別将来推計人口（令和5（2023）年推計）」（国立社会保障・人口問題研究所）をもとに作成

図表 2-1-3-4 今後の高齢単身世帯（65歳以上の者一人のみの一般世帯）数等の推計（千葉県）



資料：「令和2年国勢調査」（総務省）、「『日本の世帯数の将来推計（都道府県別推計）』（2019年推計）」（国立社会保障・人口問題研究所）をもとに作成

第2節 医療資源

1 医療提供施設等

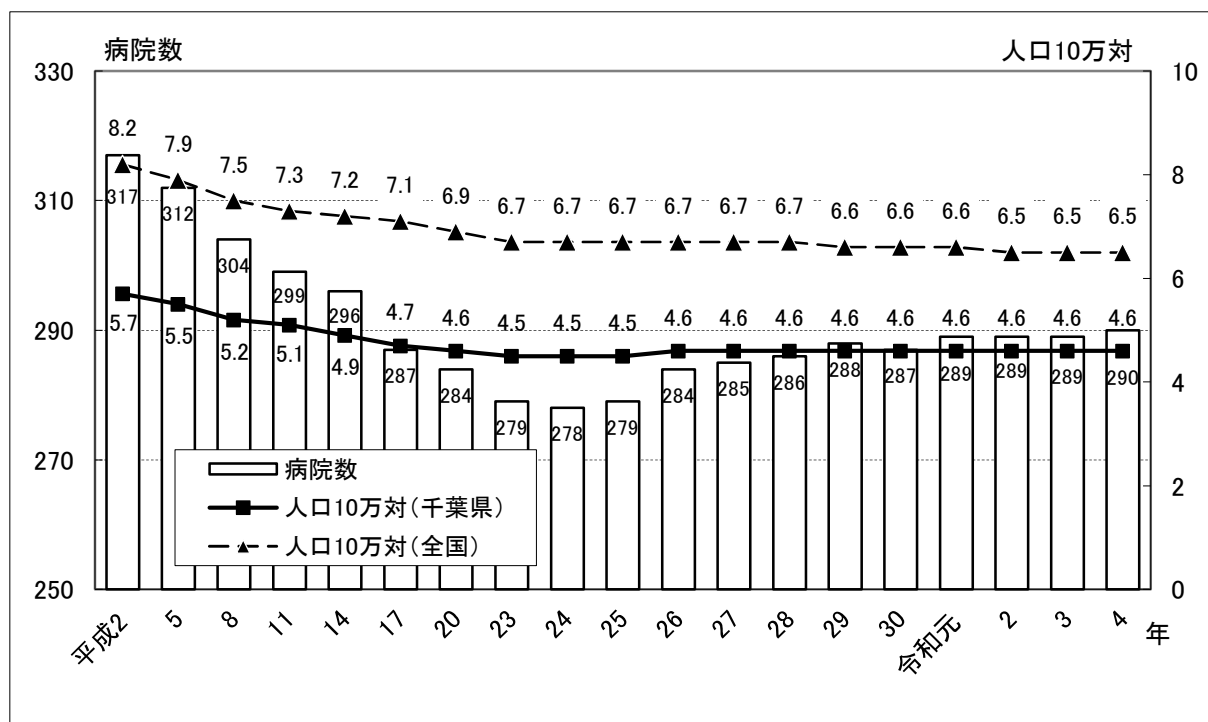
(1) 病院

令和4年10月1日現在の病院数は290施設で、人口10万人当たり4.6と全国平均6.5を1.9ポイント下回り、多い順では全国第43位となっています。病院数の推移をみると、平成2年以降減少が続いていましたが、平成25年以降増加に転じ、令和元年以降横ばいで推移しております。

人口10万人当たりの病床数は、令和4年10月1日現在、療養病床及び一般病床が757.1、精神病床が194.8で、ともに全国平均を下回っています。

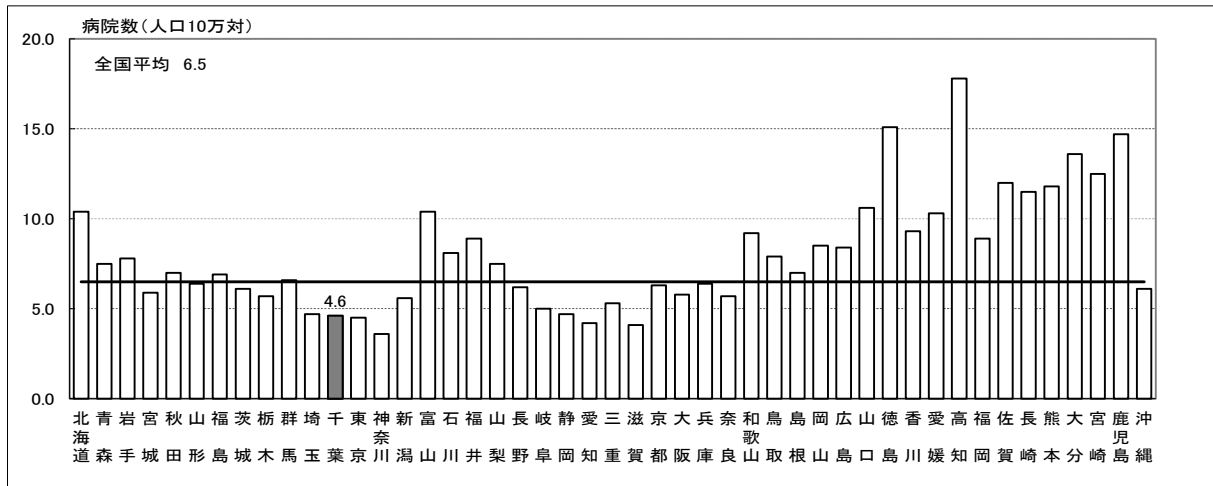
開設主体別の病院数は、国立及び公的病院が45施設（施設総数の15.6%）、民間病院が245施設（施設総数の84.4%）となっています。

図表 2-2-1-1 病院数と人口10万対病院数の推移（千葉県）



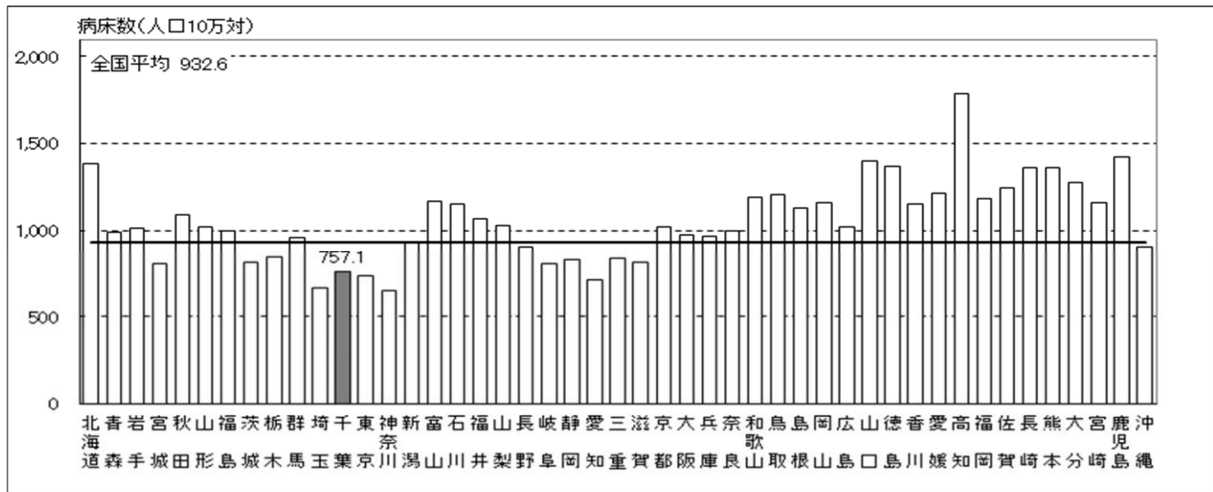
資料：医療施設調査（厚生労働省）

図表 2-2-1-2 都道府県別人口10万対病院数



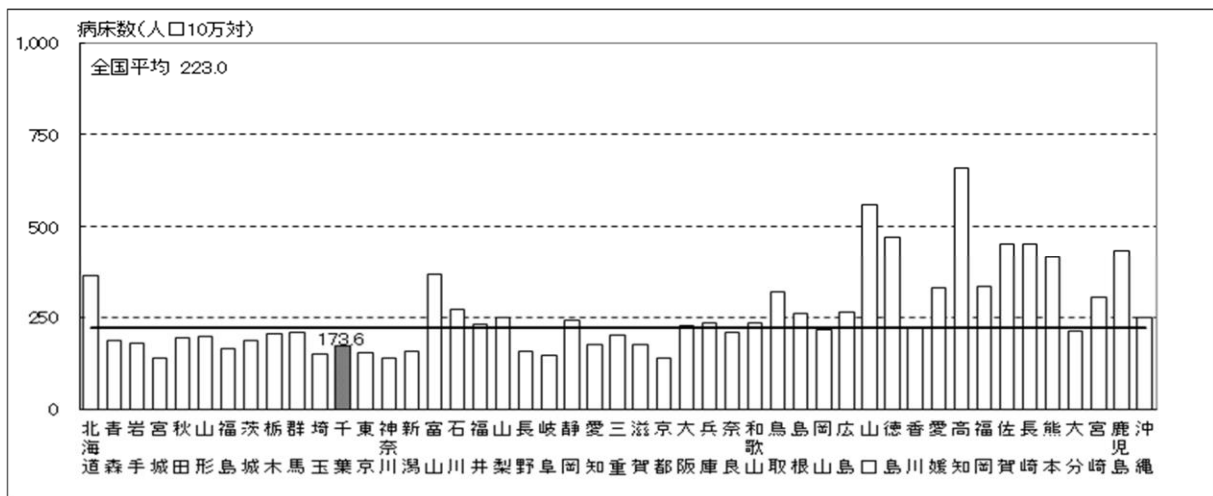
資料：令和4年医療施設調査（厚生労働省）

図表 2-2-1-3 都道府県別人口10万対病院病床数（療養病床及び一般病床）



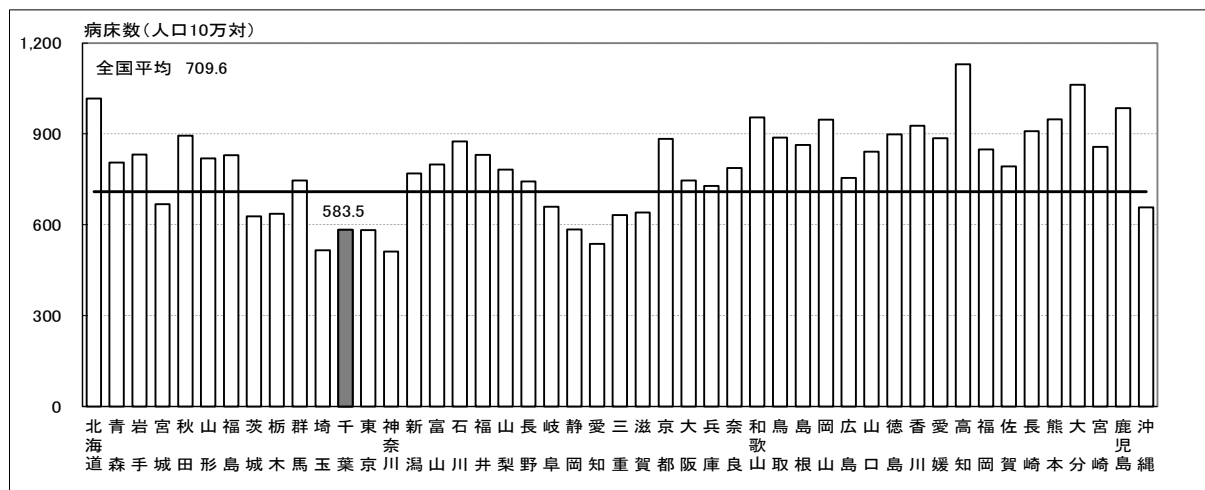
資料：令和4年医療施設調査（厚生労働省）

図表 2-2-1-4 都道府県別人口10万対病院病床数（療養病床）



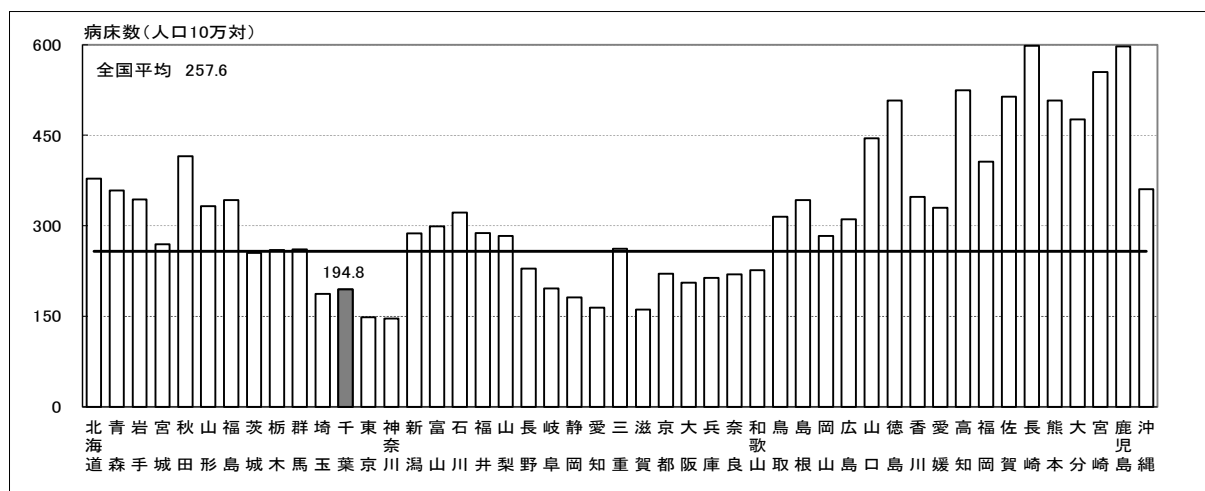
資料：令和4年医療施設調査（厚生労働省）

図表 2-2-1-5 都道府県別人口 10 万対病院病床数（一般病床）



資料：令和 4 年医療施設調査（厚生労働省）

図表 2-2-1-6 都道府県別人口 10 万対病院病床数（精神病床）



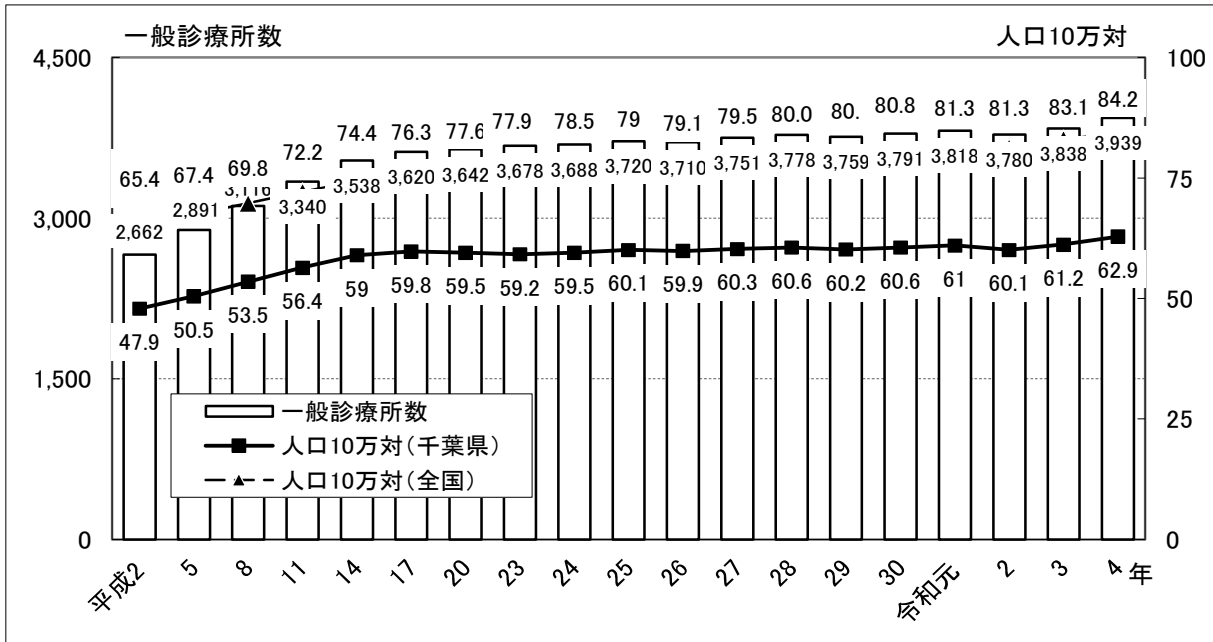
資料：令和 4 年医療施設調査（厚生労働省）

(2) 一般診療所

令和 4 年 10 月 1 日現在の一般診療所数は 3,939 施設で、人口 10 万人当たり 62.9 と全国平均 84.2 を大きく下回り、多い順では全国第 45 位となっています。

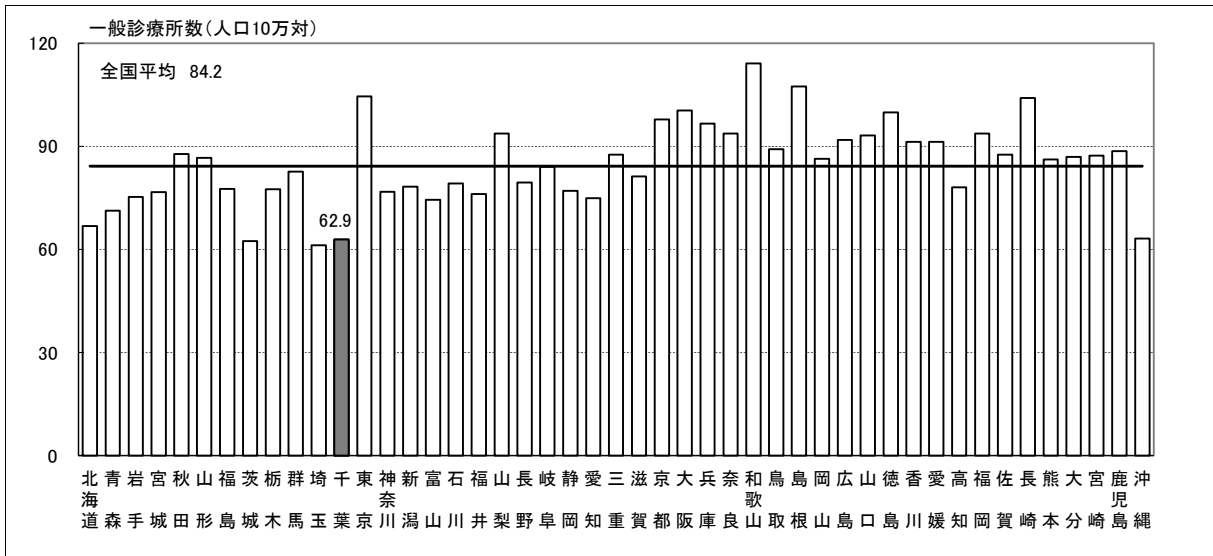
一般診療所 3,939 施設のうち有床診療所は 149 施設で、施設総数の 3.8% を占めています。また人口 10 万人当たりの病床数は 31.6 と全国平均 64.4 を大きく下回り、多い順では全国第 41 位となっています。

図表 2-2-1-7 一般診療所数と人口10万対一般診療所数の推移（千葉県）



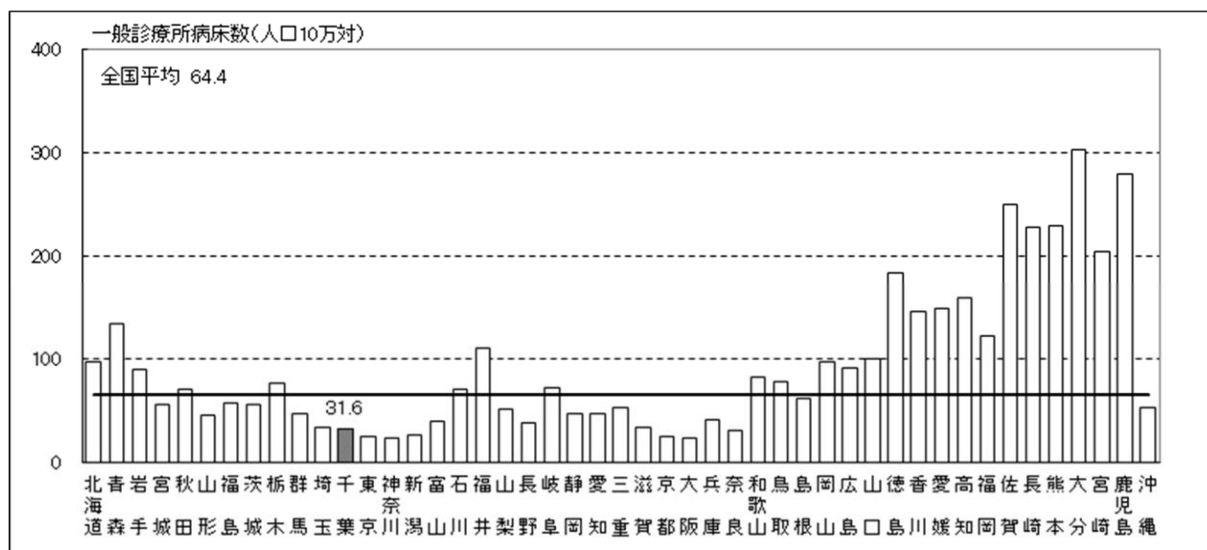
資料：医療施設調査（厚生労働省）

図表 2-2-1-8 都道府県別人口10万対一般診療所数



資料：令和4年医療施設調査（厚生労働省）

図表 2-2-1-9 都道府県別人口10万対一般診療所病床数

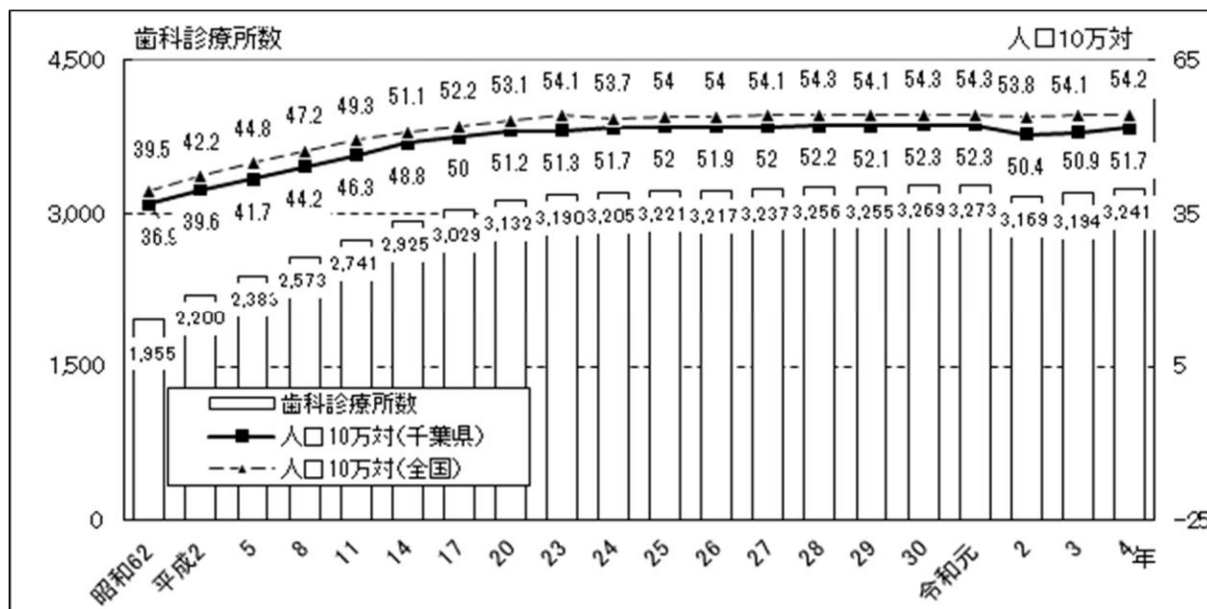


資料：令和4年医療施設調査（厚生労働省）

(3) 歯科診療所

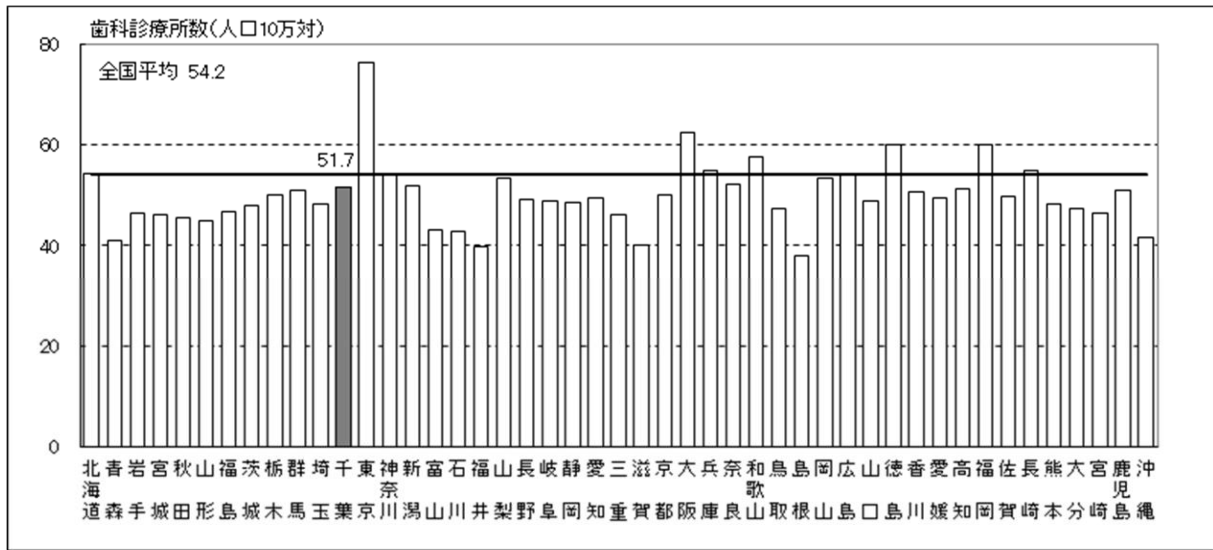
令和4年10月1日現在の歯科診療所数は3,241施設で、人口10万人当たり51.7と全国平均54.2を2.5ポイント下回り、多い順では全国第15位となっています。

図表 2-2-1-10 歯科診療所数と人口10万対歯科診療所数の推移（千葉県）



資料：医療施設調査（厚生労働省）

図表 2-2-1-11 都道府県別人口10万対歯科診療所数

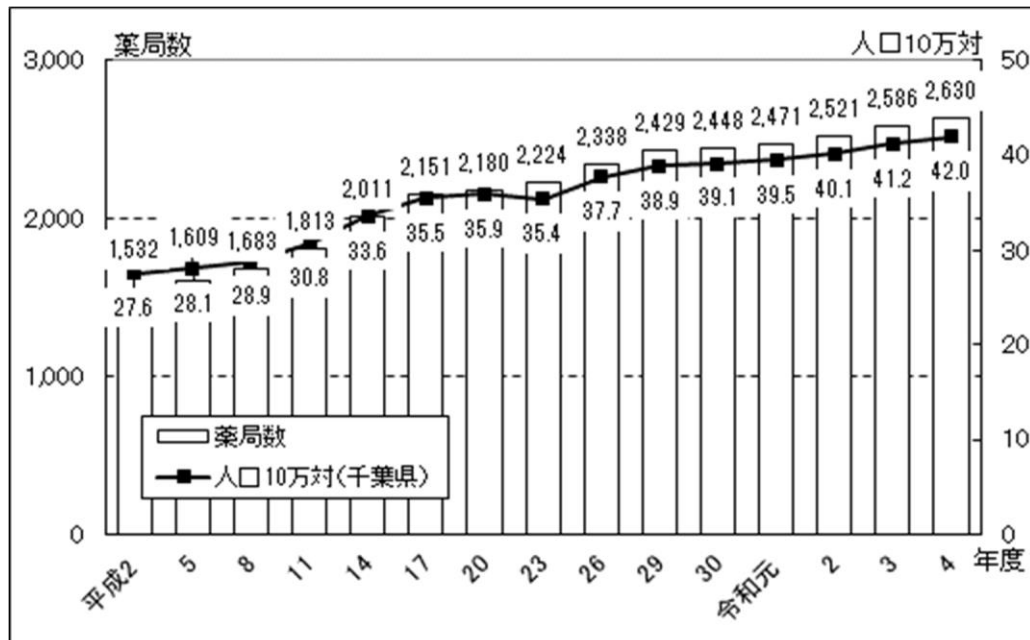


資料：令和4年医療施設調査（厚生労働省）

(4) 薬局

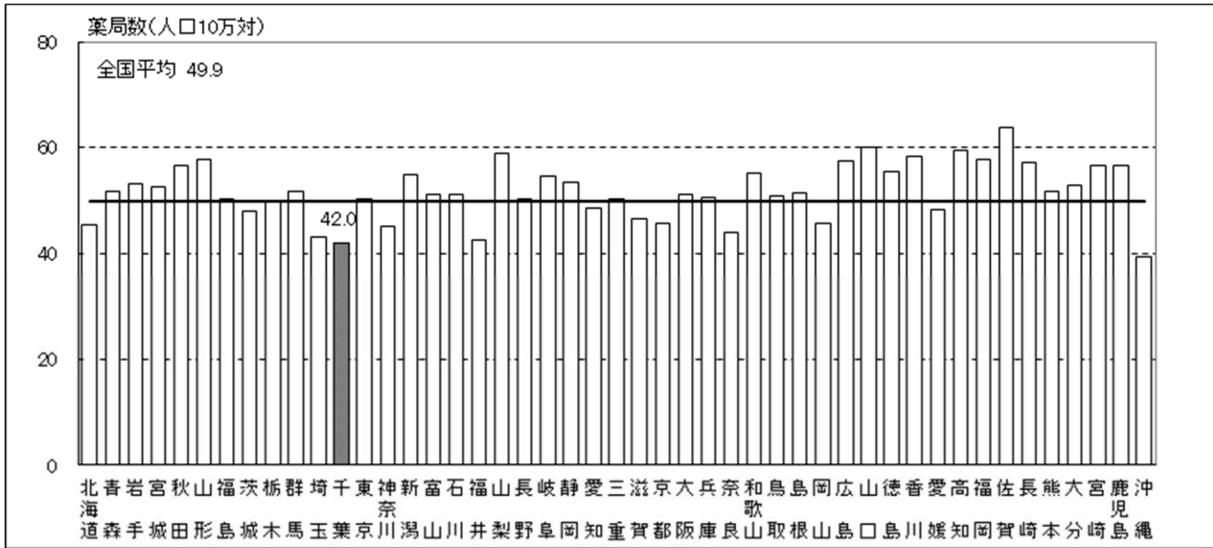
令和5年3月31日現在の薬局数は2,630施設で、人口10万人当たり42.0と全国平均49.9を7.9ポイント下回り、多い順では全国第46位となっています。

図表 2-2-1-12 薬局数と人口10万対薬局数の推移（千葉県）



資料：衛生行政報告例（厚生労働省）、人口推計（総務省）

図表 2-2-1-13 都道府県別人口10万対薬局数



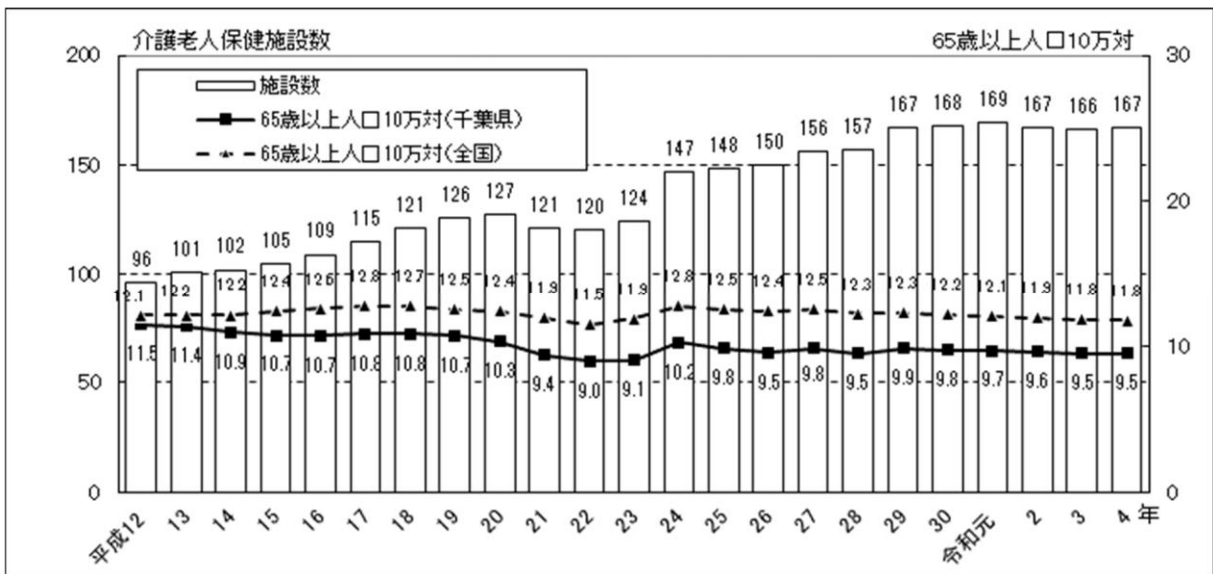
資料：令和4年度衛生行政報告例（厚生労働省）、令和4年人口推計（総務省）

(5) 介護老人保健施設

令和4年10月1日現在の介護老人保健施設数は167施設で、65歳以上人口10万人当たり9.5と、全国平均11.8を2.3ポイント下回り、多い順では全国第41位となっています。

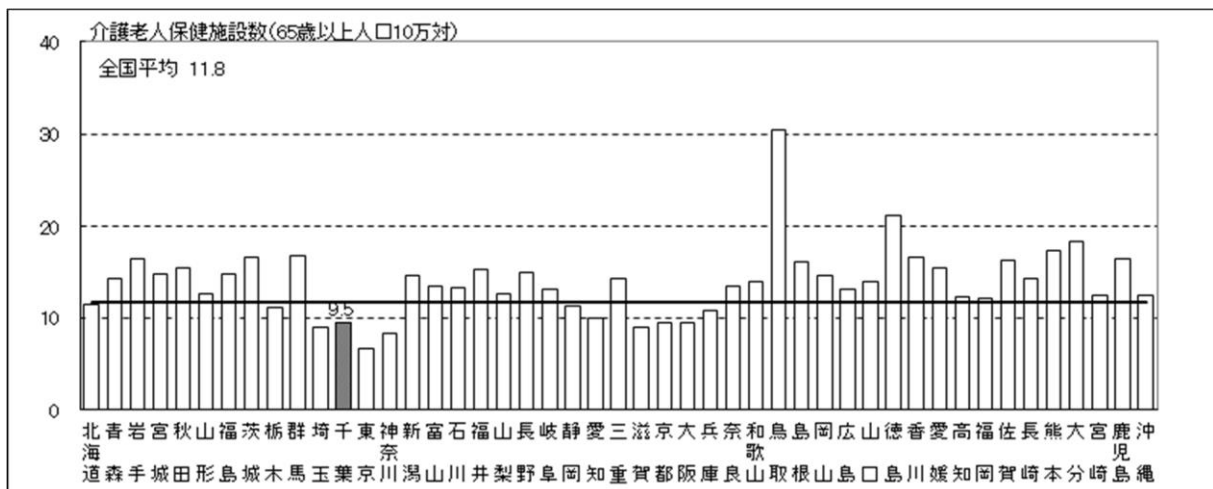
また、65歳以上人口10万人当たりの入所定員数は895.3と全国平均の1,023.1を127.8ポイント下回り、多い順では全国第41位となっています。

図表 2-2-1-14 介護老人保健施設数と65歳以上人口10万対施設数の推移（千葉県）



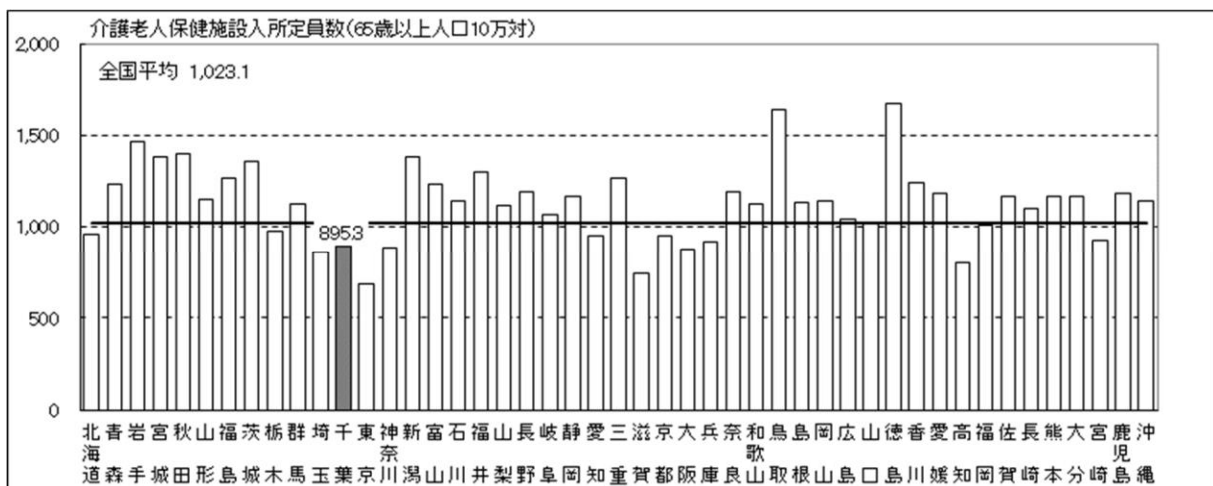
資料：介護サービス施設・事業所調査（厚生労働省）

図表 2-2-1-15 都道府県別 65 歳以上人口 10 万対施設数（介護老人保健施設）



資料：令和 4 年介護サービス施設・事業所調査（厚生労働省）、令和 4 年人口推計（総務省）

図表 2-2-1-16 都道府県別 65 歳以上人口 10 万対入所定員数（介護老人保健施設）



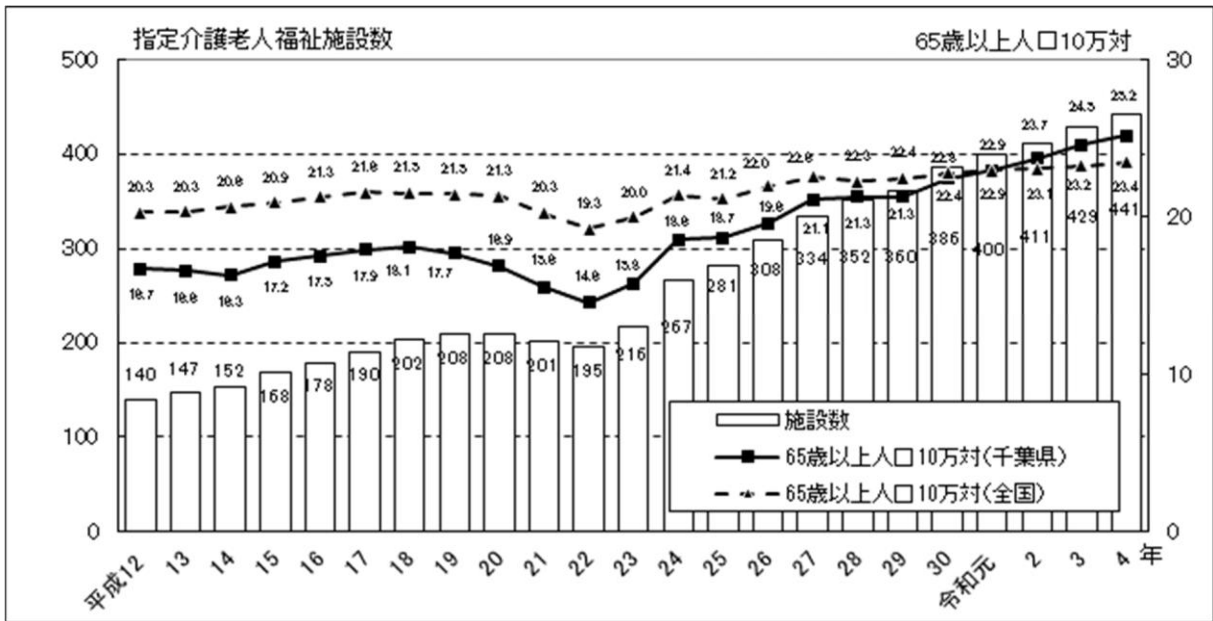
資料：令和 4 年介護サービス施設・事業所調査（厚生労働省）、令和 4 年人口推計（総務省）

（6）指定介護老人福祉施設（特別養護老人ホーム）

令和 4 年 10 月 1 日現在の指定介護老人福祉施設数は 441 施設で、65 歳以上人口 10 万人当たり 25.2 と、全国平均 23.4 を 1.8 ポイント上回り、多い順では全国第 24 位となっています。

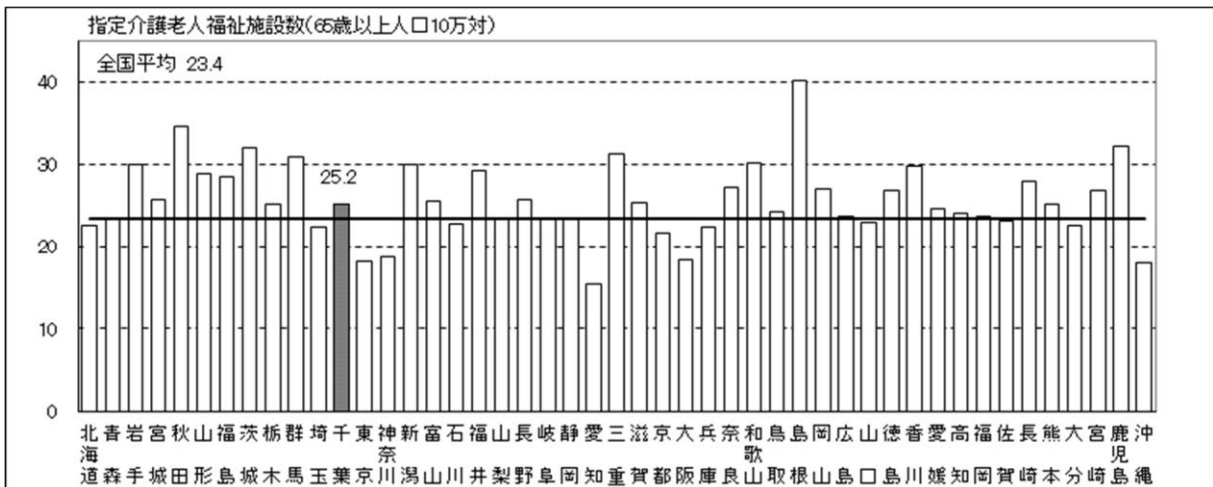
また、65 歳以上人口 10 万人当たりの入所定員数は 1,602.6 と全国平均の 1,635.8 を 33.2 ポイント下回り、多い順では全国第 30 位となっています。

図表 2-2-1-17 指定介護老人福祉施設数と65歳以上人口10万対施設数の推移（千葉県）



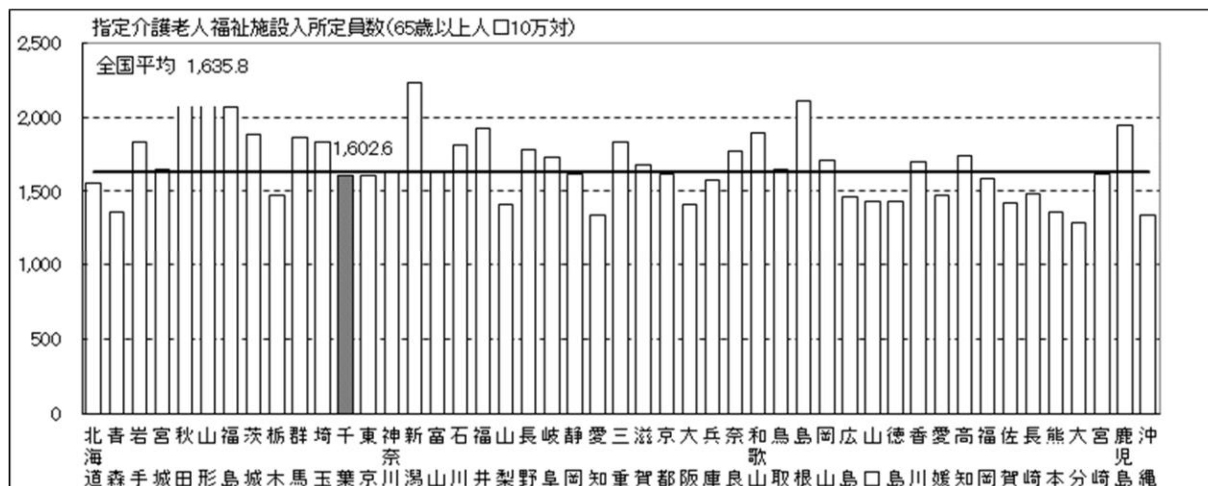
資料：介護サービス施設・事業所調査（厚生労働省）

図表 2-2-1-18 都道府県別65歳以上人口10万対施設数（指定介護老人福祉施設）



資料：令和4年介護サービス施設・事業所調査（厚生労働省）、令和4年人口推計（総務省）

図表 2-2-1-19 都道府県別 65 歳以上人口 10 万対入所定員数（指定介護老人福祉施設）



資料：令和 4 年介護サービス施設・事業所調査（厚生労働省）、令和 4 年人口推計（総務省）

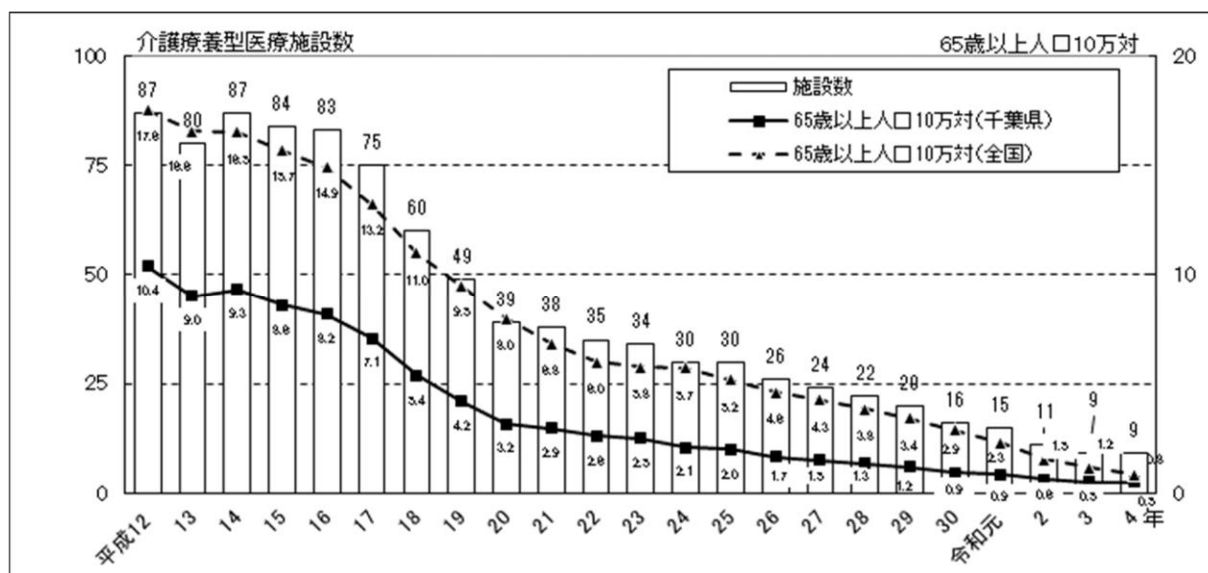
(7) 介護療養型医療施設

令和 4 年 10 月 1 日現在の介護療養型医療施設数は 9 施設で、65 歳以上人口 10 万人当たり 0.5 と、全国平均 0.8 を 0.3 ポイント下回り、多い順では全国第 33 位となっています。

また、65 歳以上人口 10 万人当たり病床数は 24.2 と全国平均の 24.8 を 0.6 ポイント下回り、多い順では全国第 22 位となっています。

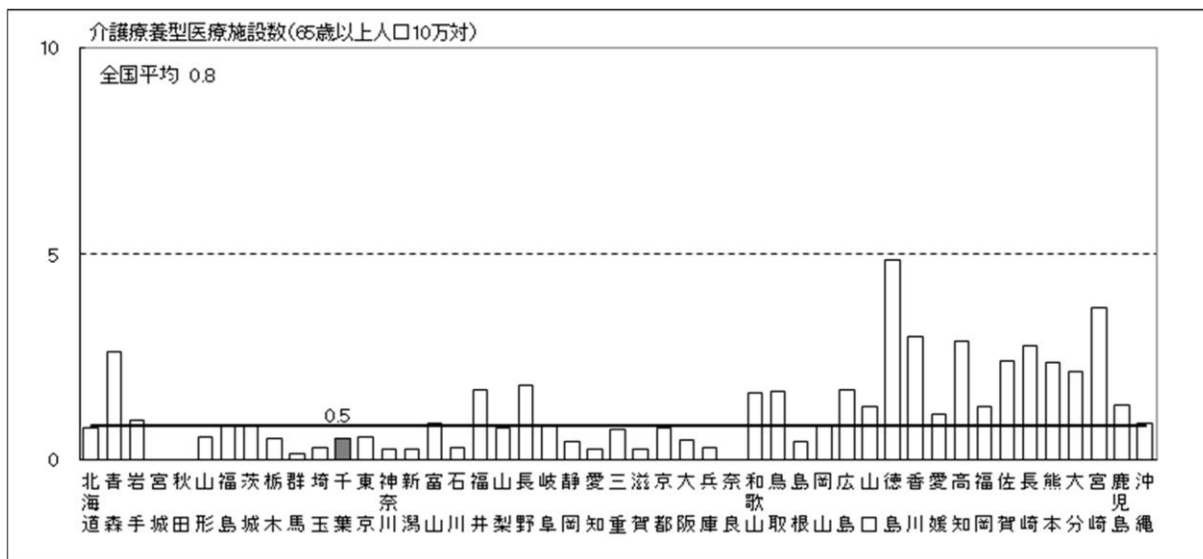
なお、介護療養型医療施設については令和 5 年度末で廃止し、介護医療院や老人保健施設等へ転換しました。

図表 2-2-1-20 介護療養型医療施設数と 65 歳以上人口 10 万対病床数の推移（千葉県）



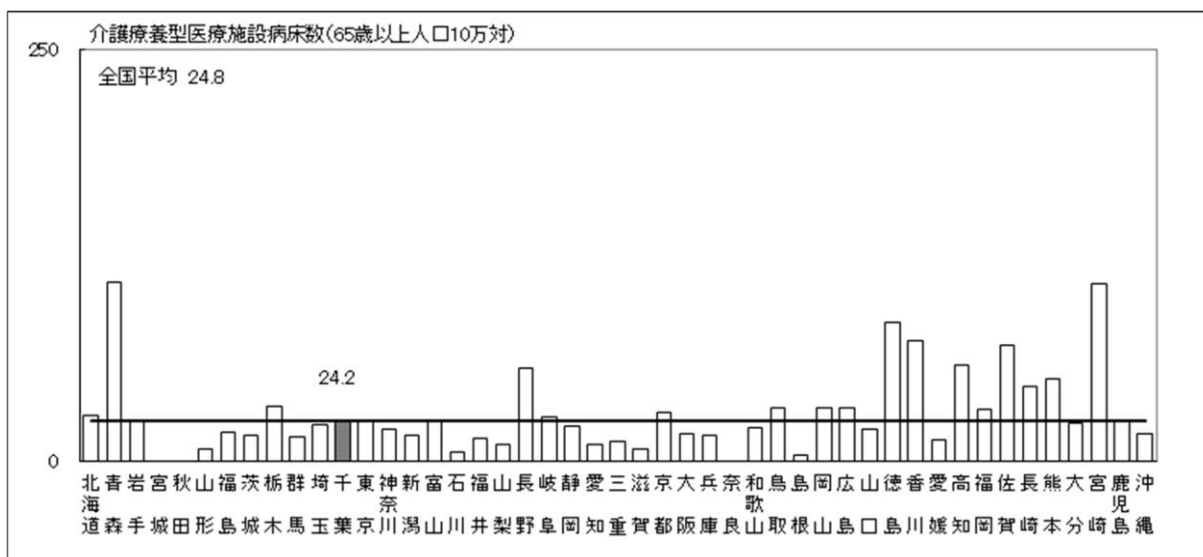
資料：介護サービス施設・事業所調査（厚生労働省）

図表 2-2-1-21 都道府県別 65 歳以上人口 10 万対施設数 (介護療養型医療施設)



資料：令和 4 年介護サービス施設・事業所調査（厚生労働省）、令和 4 年人口推計（総務省）

図表 2-2-1-22 都道府県別 65 歳以上人口 10 万対病床数 (介護療養型医療施設)



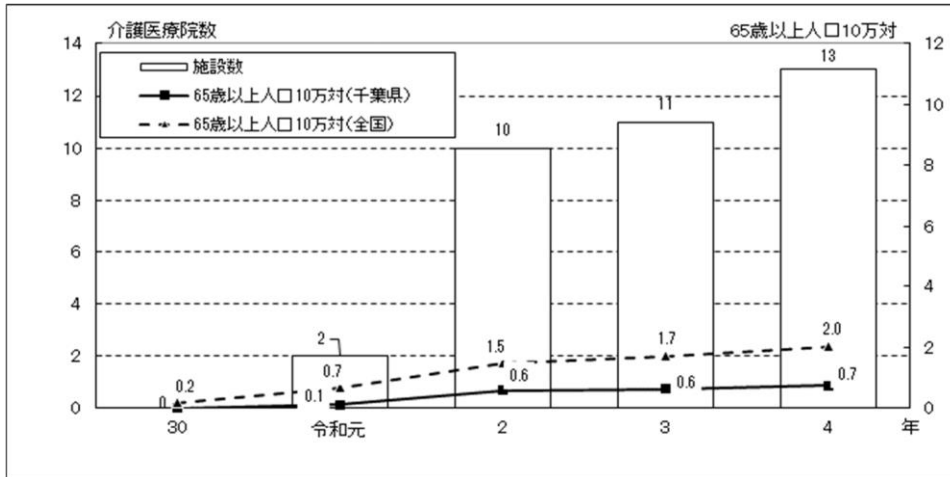
資料：令和 4 年介護サービス施設・事業所調査（厚生労働省）、令和 4 年人口推計（総務省）

(8) 介護医療院

令和 4 年 10 月 1 日現在の介護医療院数は 13 施設で、65 歳以上人口 10 万人当たり 0.7 と、全国平均 2.0 を 1.3 ポイント下回り、多い順では全国第 42 位となっています。

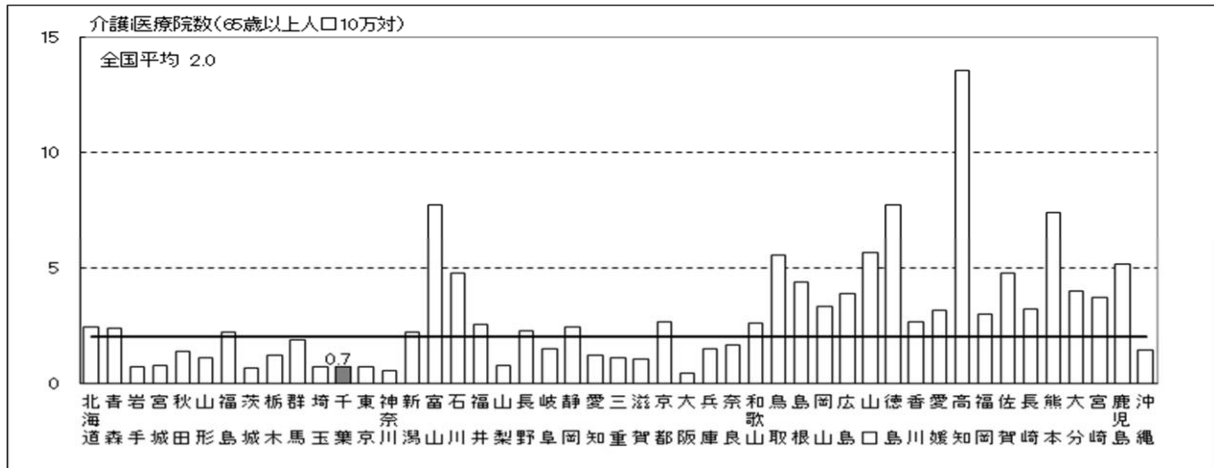
また、65 歳以上人口 10 万人当たり入所定員数は 62.6 と全国平均の 120.9 を 58.3 ポイント下回り、多い順では全国第 38 位となっています。

図表 2-2-1-23 介護医療院数と65歳以上人口10万対病床数の推移（千葉県）



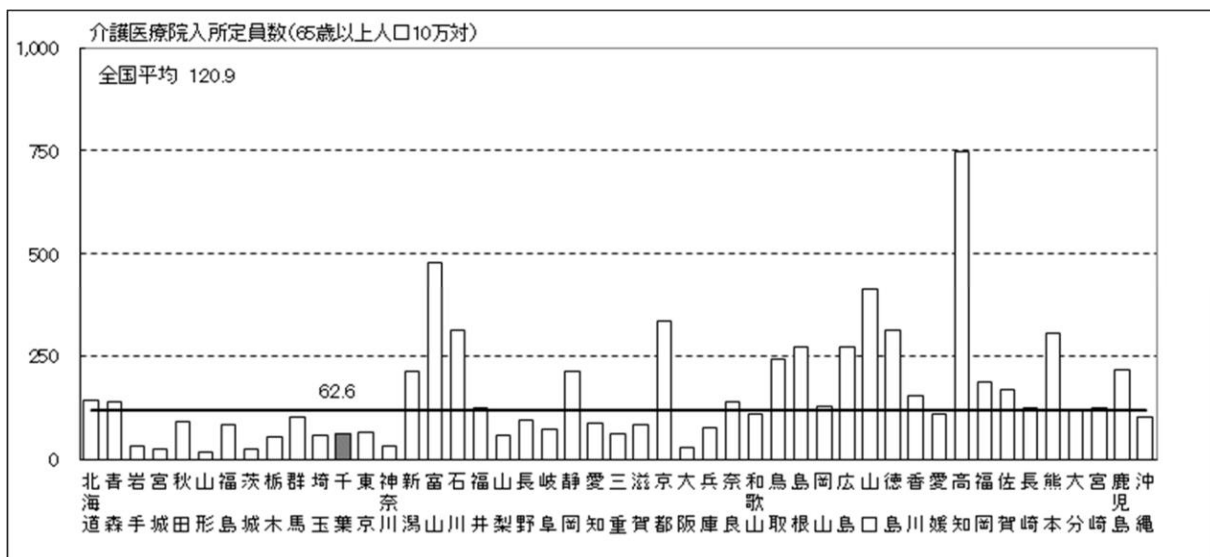
資料：介護サービス施設・事業所調査（厚生労働省）

図表 2-2-1-24 都道府県別65歳以上人口10万対施設数（介護医療院）



資料：令和4年介護サービス施設・事業所調査（厚生労働省）、令和4年人口推計（総務省）

図表 2-2-1-25 都道府県別65歳以上人口10万対入所定員数（介護医療院）

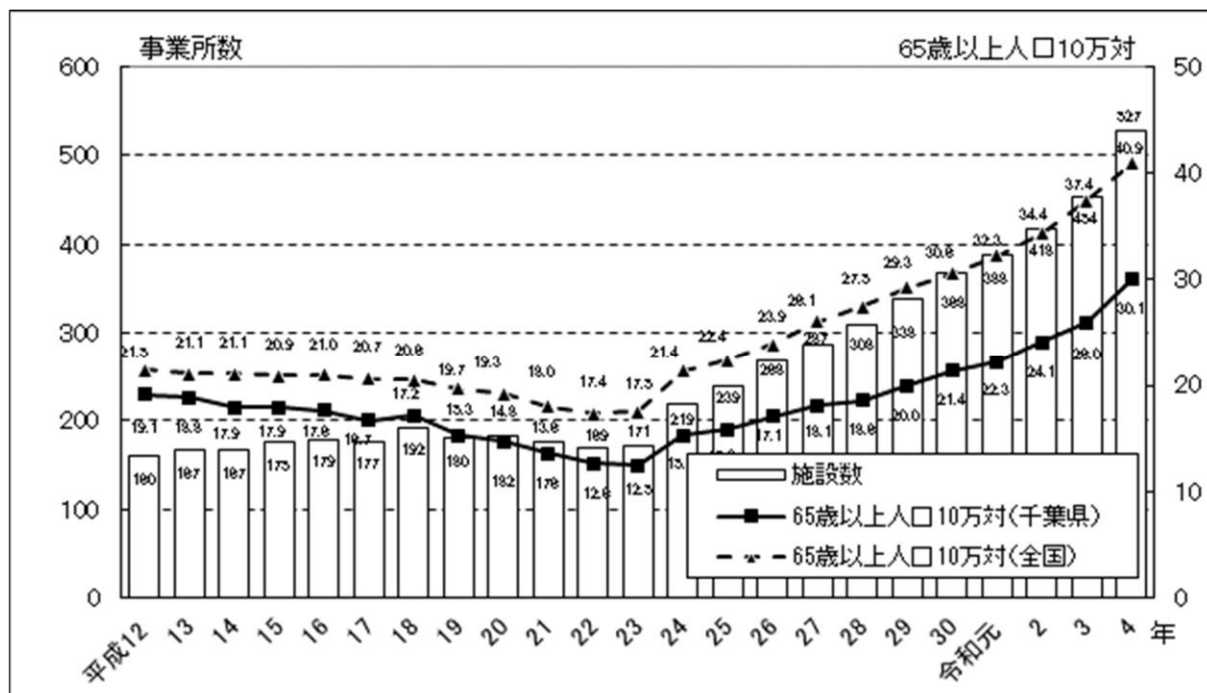


(9) 訪問看護ステーション

令和4年10月1日現在の訪問看護ステーション事業所数は527施設で、65歳以上人口10万人当たり施設数は30.1と、全国平均40.9を10.8ポイント下回り、多い順では全国第37位となっています。

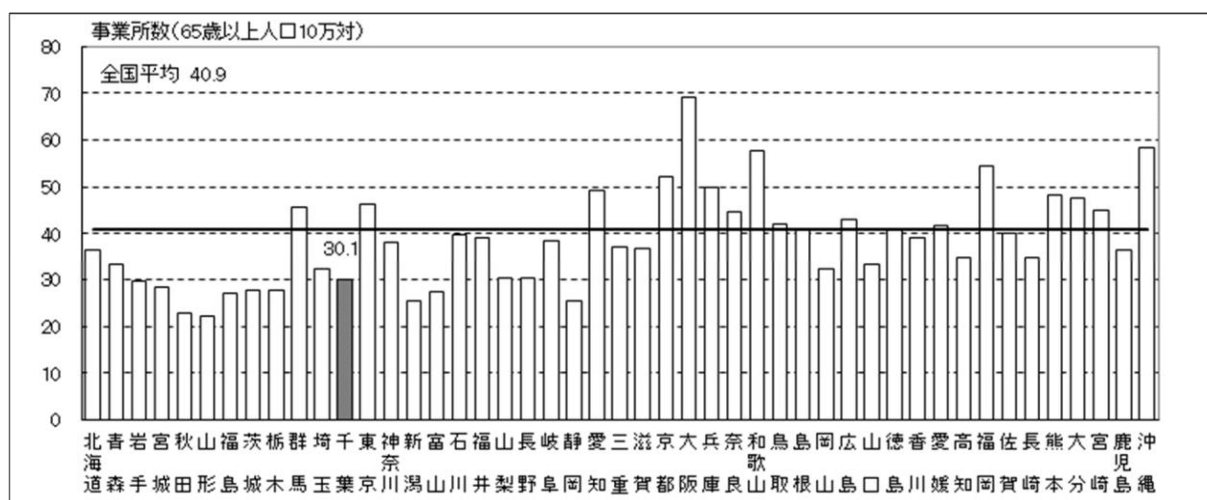
また、65歳以上人口10万人当たりの1か月当たり利用者数は2,203.8と全国平均の2,795.2を591.4ポイント下回り、多い順では全国第27位となっています。

図表 2-2-1-26 訪問看護ステーション事業所数と65歳以上人口10万対施設者数の推移（千葉県）



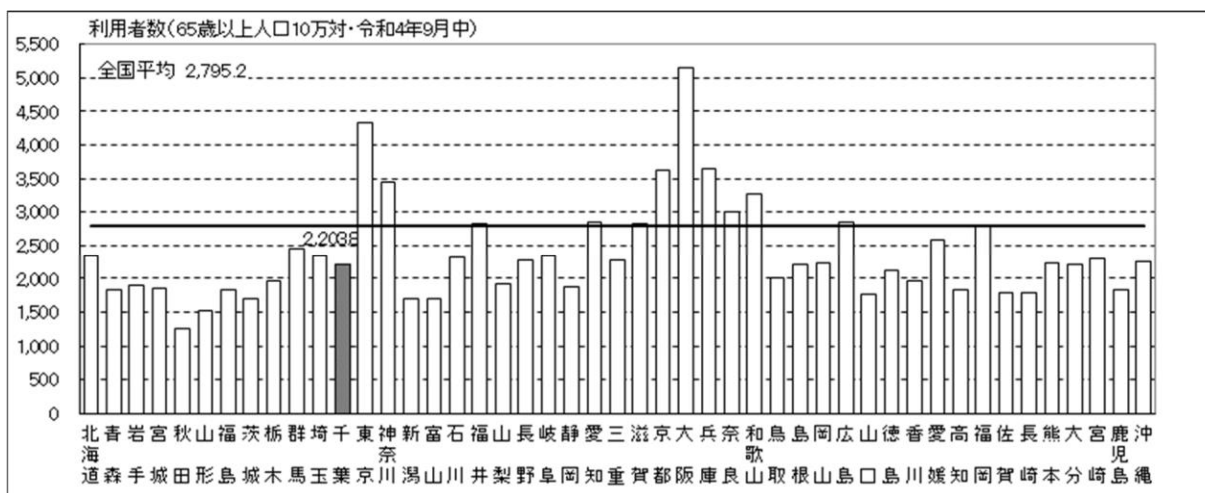
資料：介護サービス施設・事業所調査（厚生労働省）

図表 2-2-1-27 都道府県別65歳以上人口10万対施設数（訪問看護ステーション）



資料：令和4年介護サービス施設・事業所調査（厚生労働省）、令和4年人口推計（総務省）

図表 2-2-1-28 都道府県別 65 歳以上人口 10 万対 1 か月当たり利用者数（訪問看護ステーション）



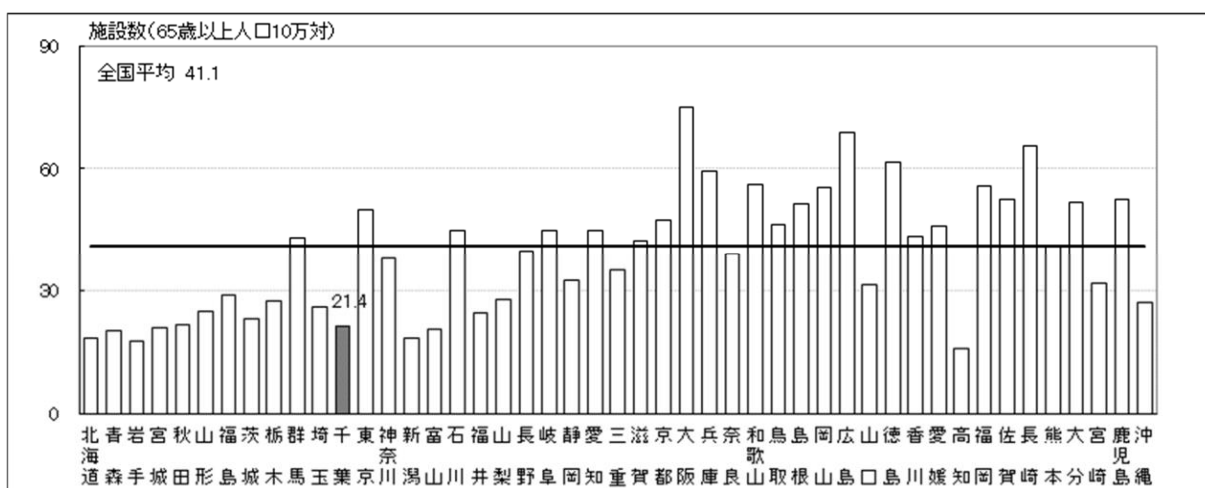
資料：令和4年介護サービス施設・事業所調査（厚生労働省）、令和4年人口推計（総務省）

(10) 在宅療養支援診療所等

65歳以上人口10万人当たり施設数は、在宅療養支援診療所は21.4（全国平均41.1）、在宅療養支援病院は2.5（全国平均4.4）、在宅医療サービス実施歯科診療所は52.5（全国平均67.1）、在宅患者訪問薬剤管理指導料届出薬局は125.6（全国平均152.5）であり、前項の訪問看護ステーションとあわせ、いずれも全国平均を下回っています。

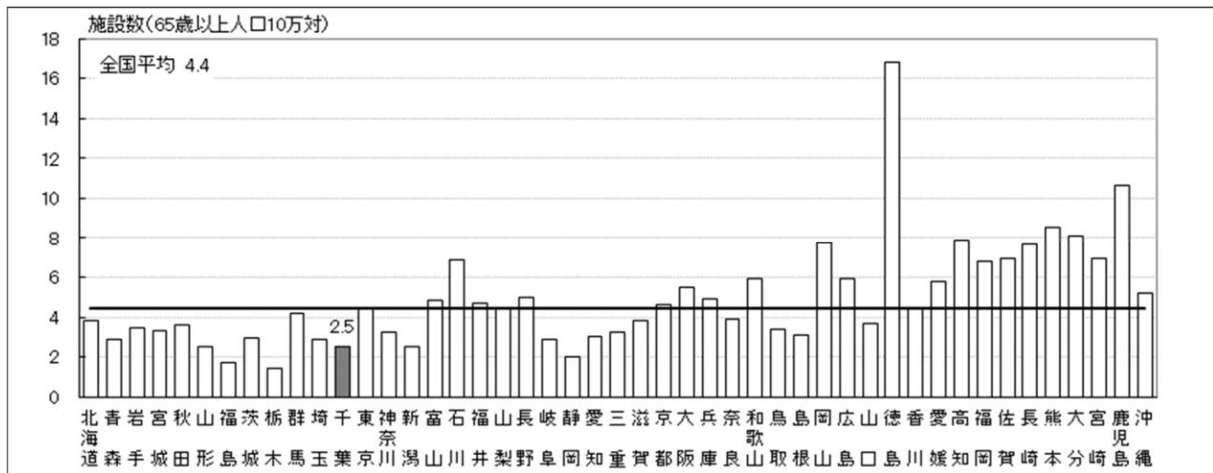
なお、訪問診療については、在宅療養支援診療所（病院）だけではなく、それ以外の一般診療所や病院においても行われており、令和2年には合わせて483診療所、106病院で実施されていました。

図表 2-2-1-29 都道府県別 65 歳以上人口 10 万対施設数（在宅療養支援診療所）



資料：令和2年医療施設調査（厚生労働省）、令和2年国勢調査（総務省）

図表 2-2-1-30 都道府県別 65 歳以上人口 10 万対施設数（在宅療養支援病院）



資料：令和 2 年医療施設調査（厚生労働省）、令和 2 年国勢調査（総務省）

図表 2-2-1-31 訪問診療実施施設数及び在宅療養支援診療所等の数（千葉県）

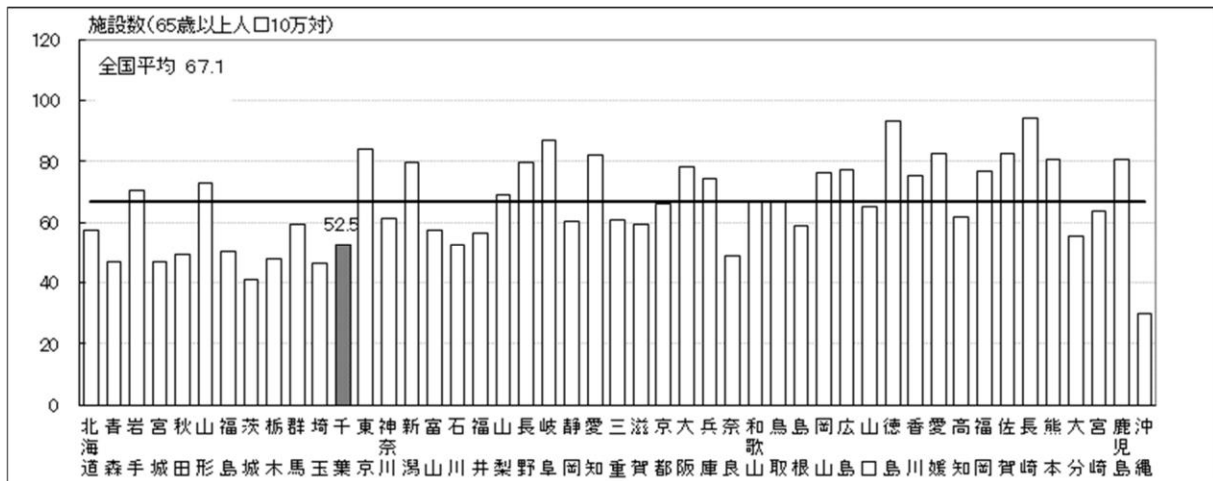
	訪問診療実施施設数(A)	在宅療養支援診療所・ 在宅療養支援病院数(B)
診療所	483	364
病院	106	43

訪問診療実施施設数は令和 2 年 9 月に実施した施設数。

在宅療養支援診療所数及び在宅療養支援病院数は令和 2 年 10 月 1 日時点。

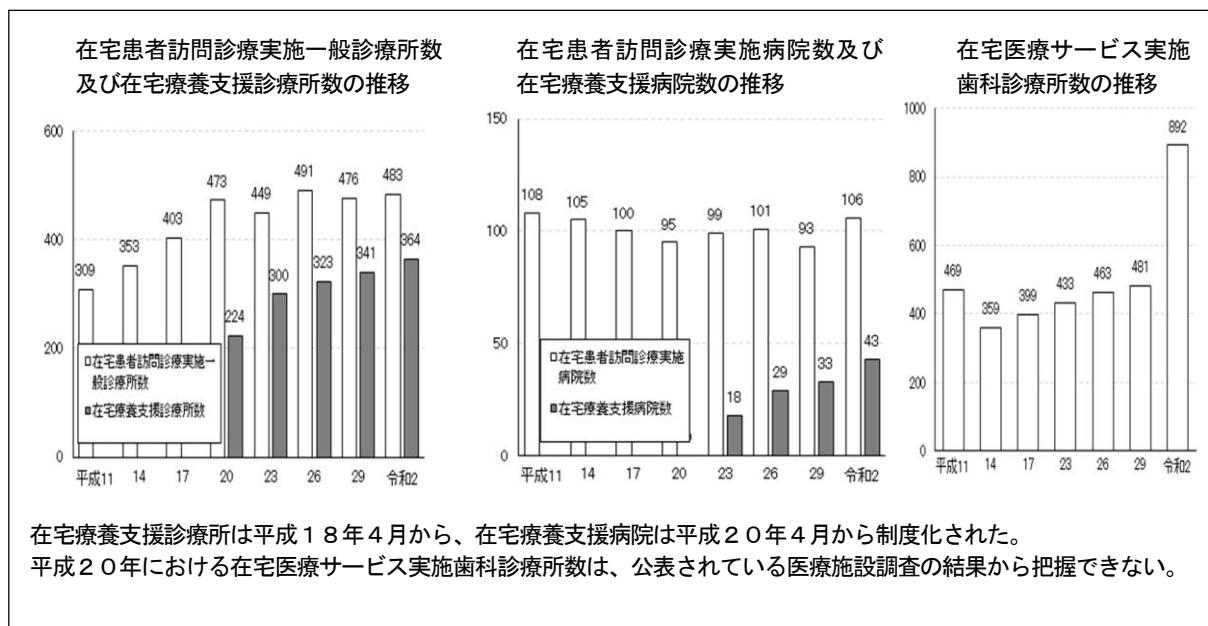
資料：令和 2 年医療施設調査（厚生労働省）を基に千葉県が作成

図表 2-2-1-32 都道府県別 65 歳以上人口 10 万対施設数（在宅医療サービス実施歯科診療所）



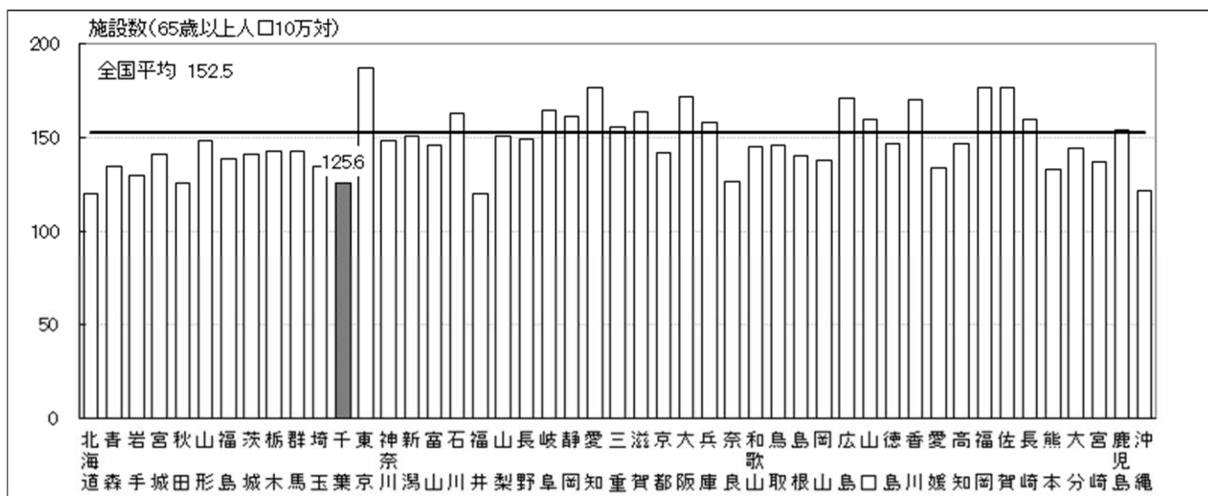
資料：令和 2 年医療施設調査（厚生労働省）、令和 2 年国勢調査（総務省）

図表 2-2-1-33 在宅患者訪問診療実施一般診療所数等の推移（千葉県）



資料：医療施設調査（厚生労働省）

図表 2-2-1-34 都道府県別65歳以上人口10万対施設数（在宅患者訪問薬剤管理指導届出薬局）



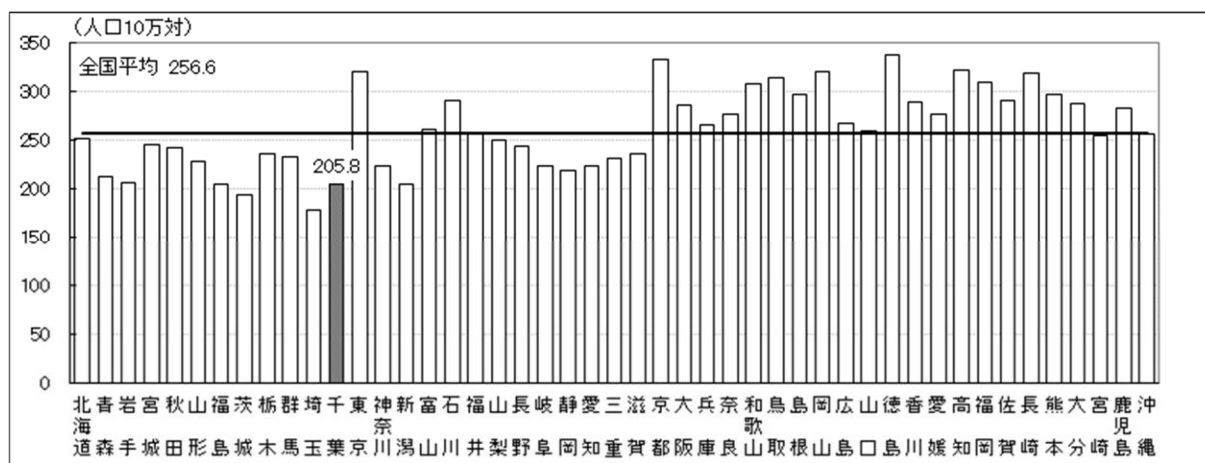
資料：各厚生局公表資料（令和4年10月1日現在）、令和4年人口推計（総務省）

2 医療従事者等

(1) 医師

本県の医療施設従事医師数は令和2年末現在12,935人で、人口10万人当たり医療施設従事医師数は205.8と全国平均256.6を大きく下回っており、全国順位も多い順では第43位になっています。今後、高齢化の一層の進展や高齢者人口の大幅な増加により、医師の不足感はますます強まることが予想されます。

図表 2-2-2-1 都道府県別人口10万対医療施設従事医師数

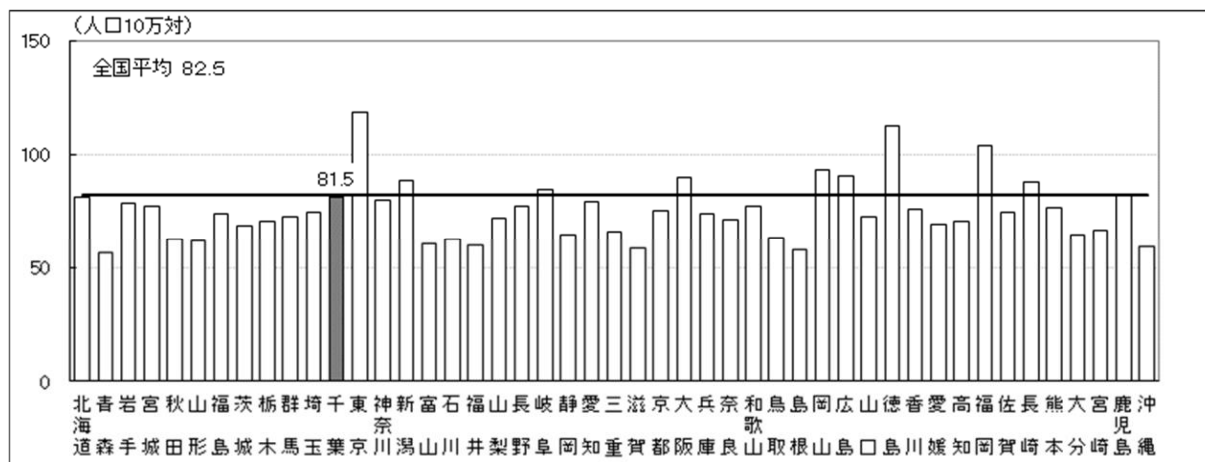


資料：令和2年医師・歯科医師・薬剤師統計（厚生労働省）

(2) 歯科医師

本県の医療施設従事歯科医師数は令和2年末現在5,120人で、人口10万人当たり医療施設従事歯科医師数は81.5と全国平均82.5を1.0ポイント下回っており、全国順位は多い順では第11位になっています。

図表 2-2-2-2 都道府県別人口10万対医療施設従事歯科医師数

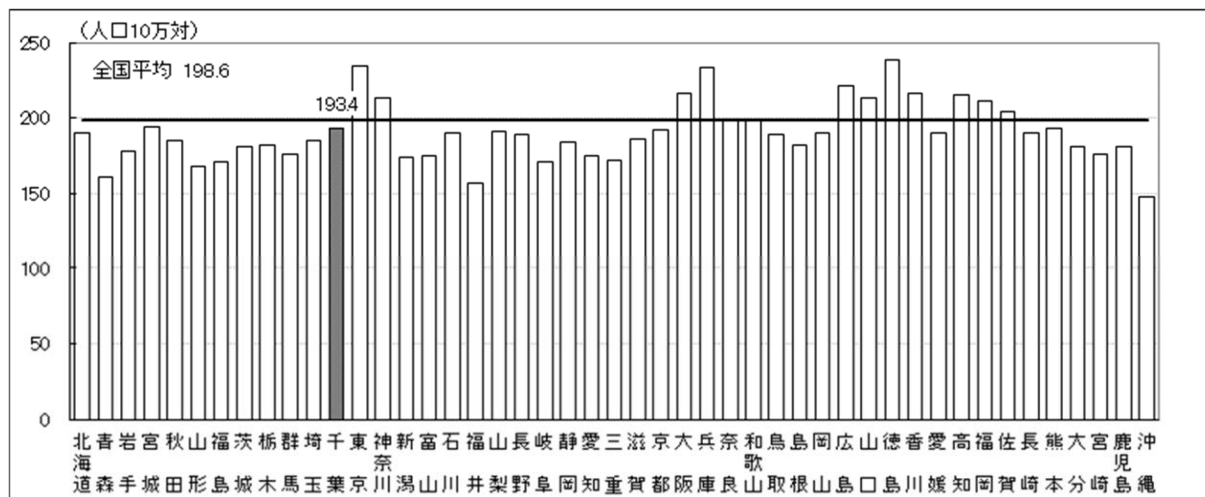


資料：令和2年医師・歯科医師・薬剤師統計（厚生労働省）

(3) 薬剤師

本県の薬局・医療施設従事薬剤師数は令和2年末現在12,154人で、人口10万人当たり薬局・医療施設従事薬剤師数は193.4と全国平均198.6を5.2ポイント下回っており、全国順位は多い順で第15位となっています。

図表 2-2-2-3 都道府県別人口10万対薬局・医療施設従事薬剤師数



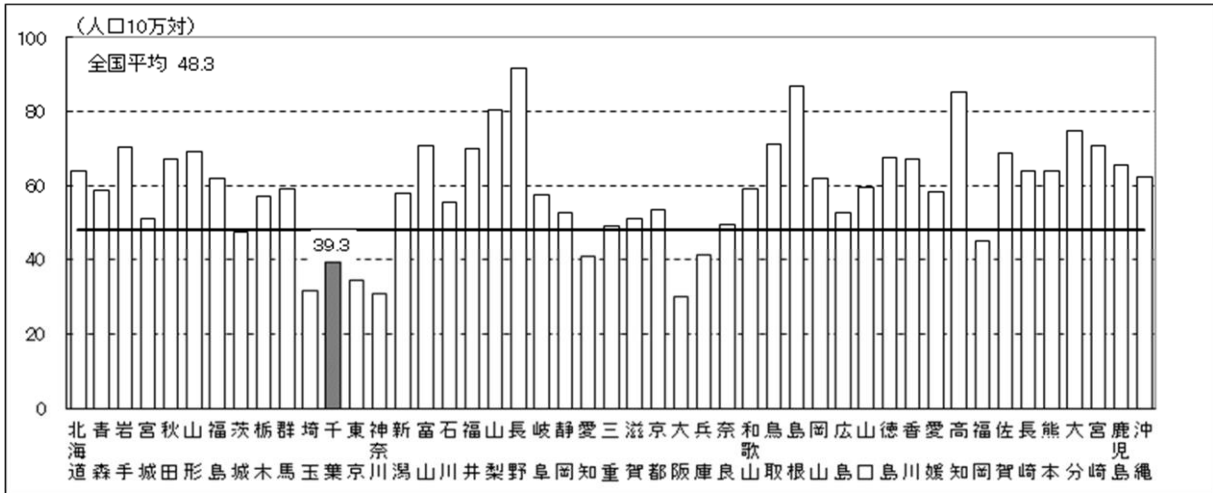
資料：令和2年医師・歯科医師・薬剤師統計（厚生労働省）

(4) 看護職員

本県の就業看護職員数は令和4年末現在62,016人で、従事する業務の内訳は、保健師2,461人、助産師1,603人、看護師49,888人、准看護師8,064人となっています。

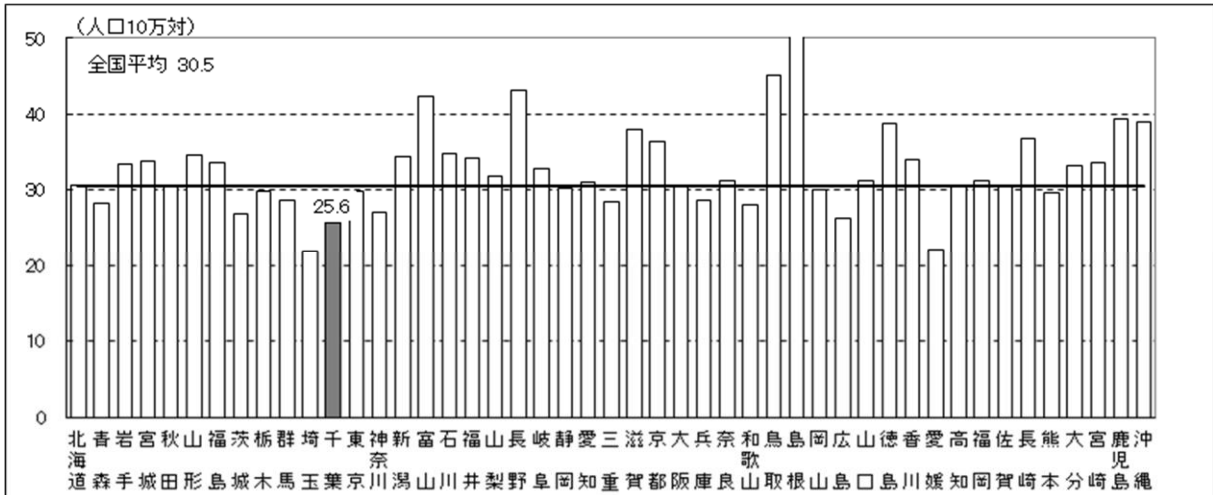
人口10万人当たりでは、保健師は39.3で多い順に全国第43位（全国平均48.3）、助産師は25.6で全国第45位（全国平均30.5）、看護師は796.2で全国第46位（全国平均1049.8）、准看護師は128.7で全国第44位（全国平均203.5）となっており、総数では989.8で全国第45位（全国平均1,332.1）と低い状況にあります。今後、高齢化の一層の進展や高齢者人口の大幅な増加により、医師同様、看護職員の不足感はますます高まることが予想されます。

図表 2-2-2-4 都道府県別人口10万対就業保健師数



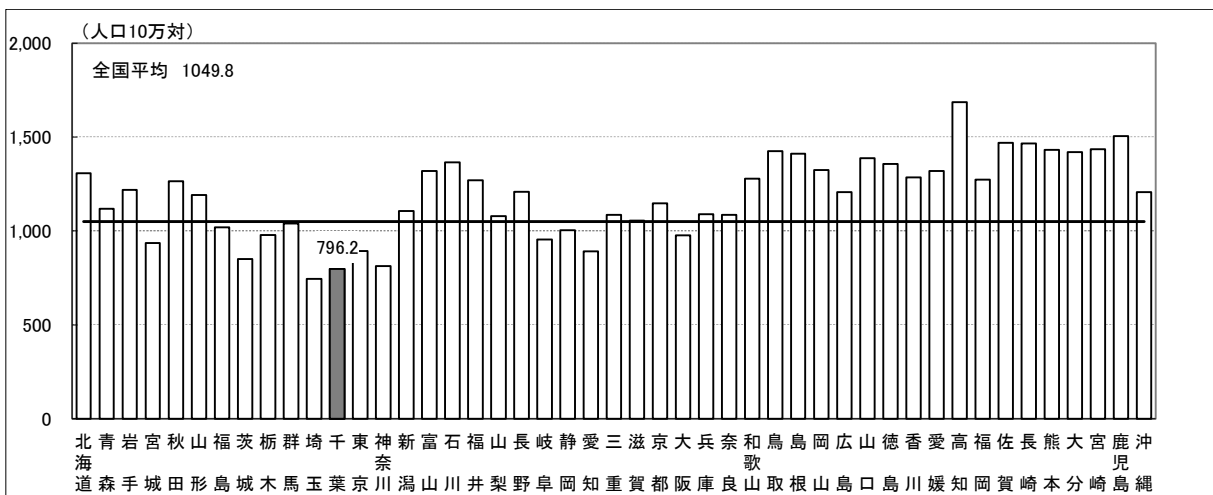
資料：令和4年衛生行政報告例（厚生労働省）

図表 2-2-2-5 都道府県別人口10万対就業助産師数



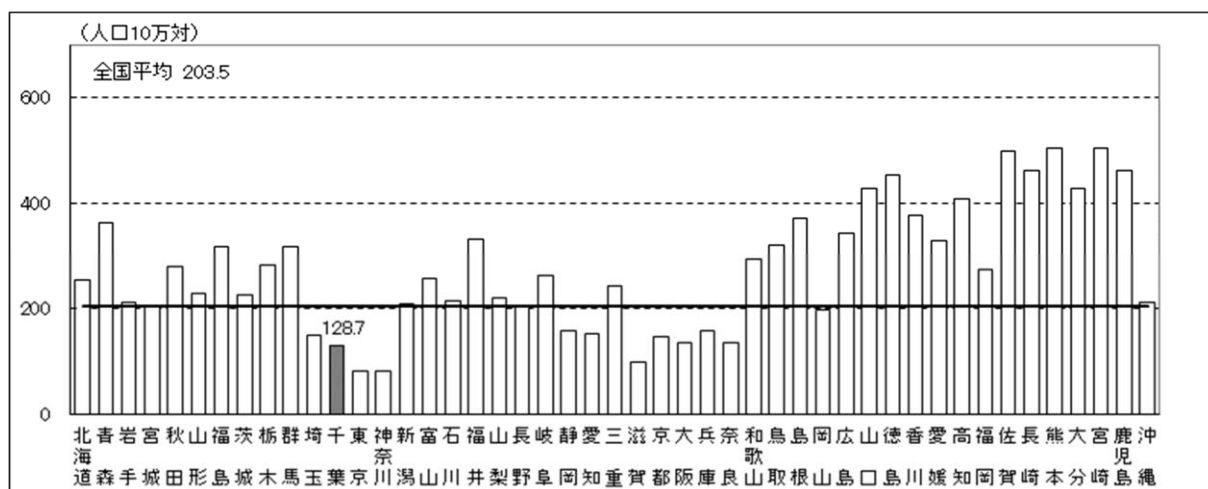
資料：令和4年衛生行政報告例（厚生労働省）

図表 2-2-2-6 都道府県別人口10万対就業看護師数



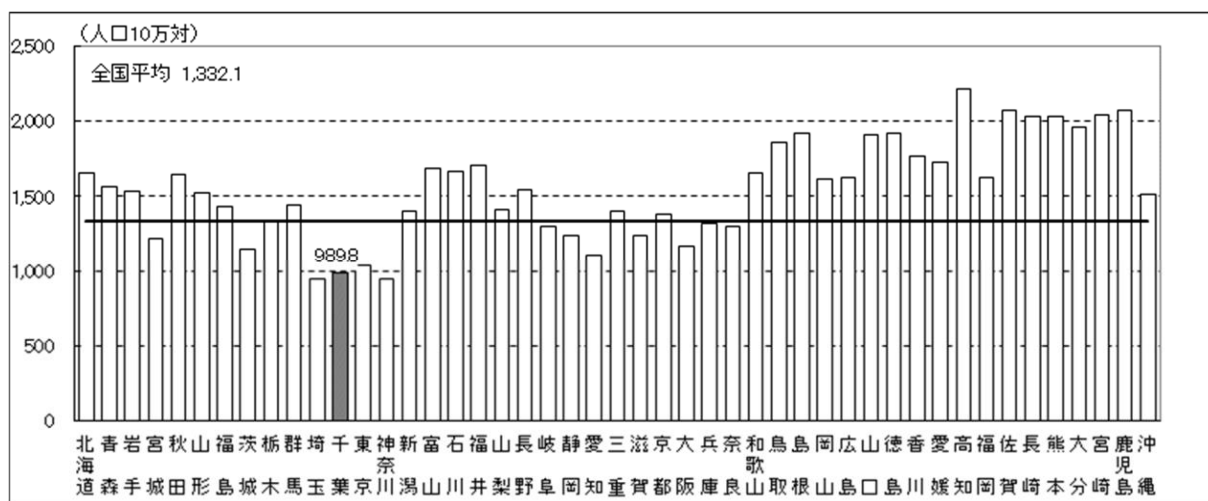
資料：令和4年衛生行政報告例（厚生労働省）

図表 2-2-2-7 都道府県別人口10万対就業准看護師数



資料：令和4年衛生行政報告例（厚生労働省）

図表 2-2-2-8 都道府県別人口10万対就業看護職員数



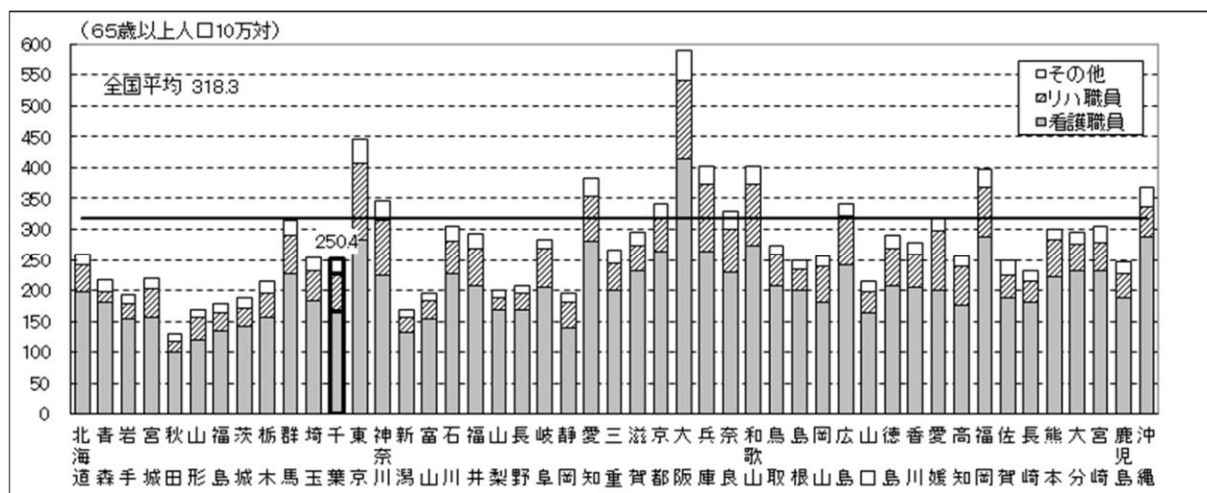
資料：令和4年衛生行政報告例（厚生労働省）

(5) 訪問看護ステーション、介護保険施設従事者

令和4年10月1日現在の本県の訪問看護ステーション従事者数は常勤換算で4,389人、介護保険施設従事者数は常勤換算で29,148人となっています。

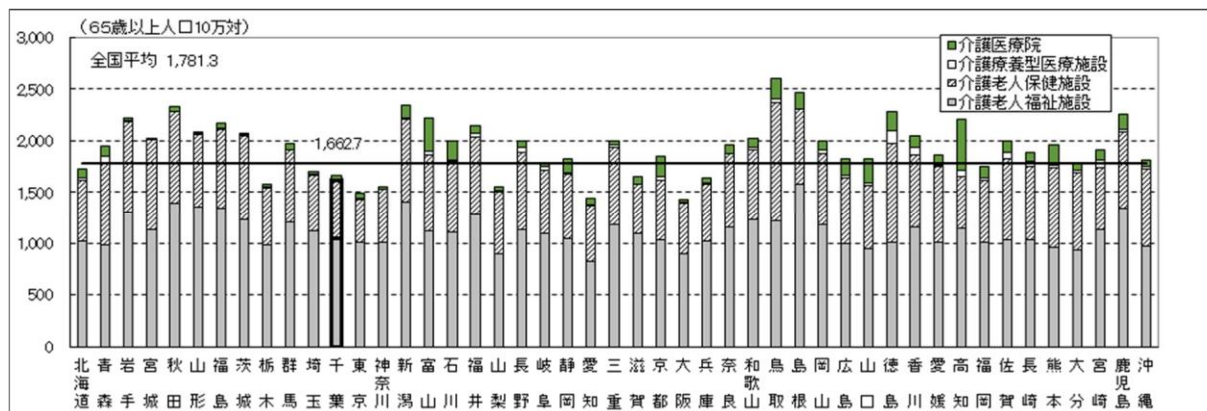
65歳以上人口10万人当たりでは、訪問看護ステーション従事者数は250.4で多い順に全国第29位（全国平均318.3）、介護保険施設従事者数は1,662.7で多い順に全国第39位（全国平均1,781.3）であり、いずれも全国平均を大きく下回っています。

図表 2-2-2-9 都道府県別65歳以上人口10万対常勤換算職員数（訪問看護ステーション）



看護職員：保健師、助産師、看護師及び准看護師 リハ職員：理学療法士、作業療法士及び言語聴覚士
資料：令和4年介護サービス施設・事業所調査（厚生労働省）、令和4年人口推計（総務省）

図表 2-2-2-10 都道府県別65歳以上人口10万対常勤換算職員数（介護保険施設）



資料：令和4年介護サービス施設・事業所調査（厚生労働省）、令和4年人口推計（総務省）