

# 暮らしを支えるインフラ整備 ～インフラのストック効果 2～



下水処理水利用(幕張新都心)



橋架け替え(銚子大橋)

生活

経済



旅客船棧橋(千葉みなと)



バイパス開通(国道410号)

安全・安心



河川の改修(海老川)



道路法面对策  
(主要地方道 市原天津小湊線)



CHIBA

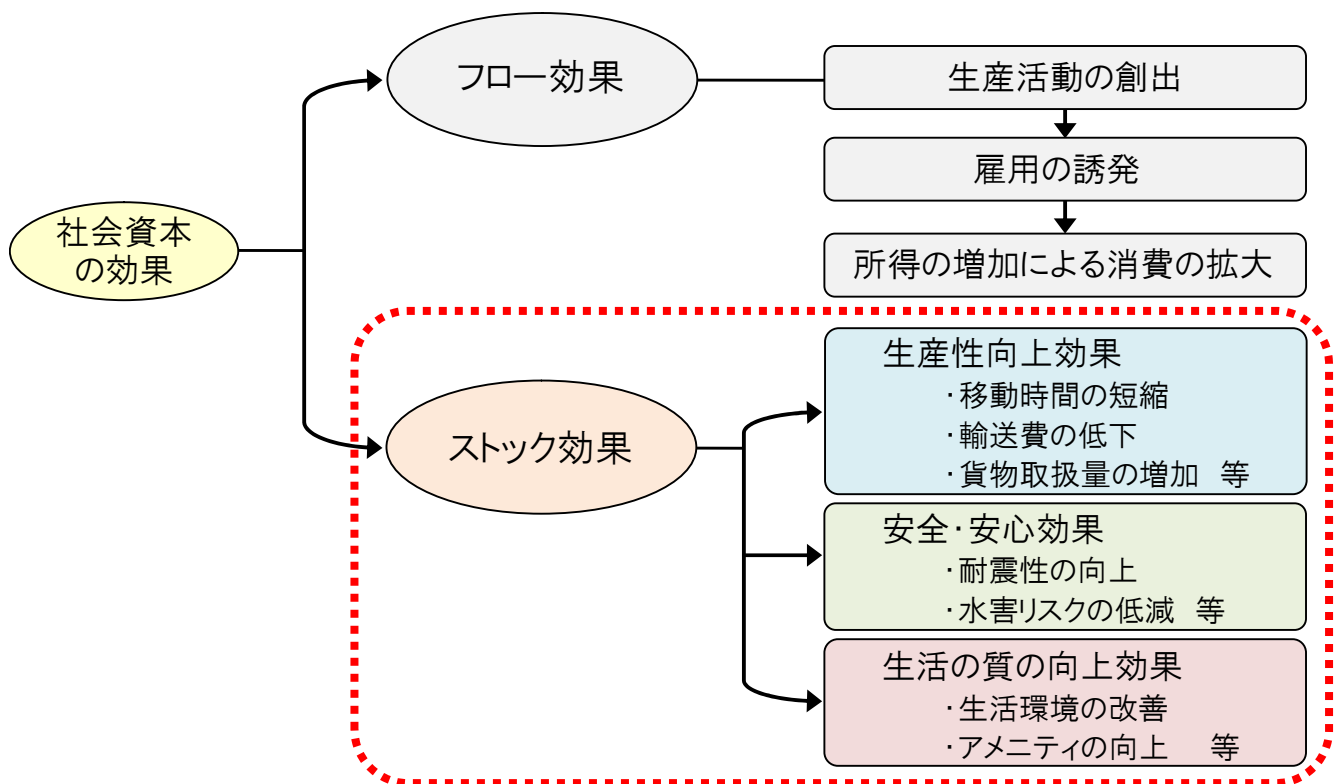
2019.7

Ver 2.2

**道路・河川・港湾などのインフラ**は、すべての人々が安全に安心して生活し、経済活動を営む上で欠かせない基盤です。

しかし、**インフラの恩恵**は、日常生活の中に深く溶け込んでいるため、なかなか伝わりません。

この度、広く皆様に**土木の仕事・役割**を知っていただけるよう、**県内で整備されたインフラのストック効果**について整理しました。



「平成27年度 国土交通白書」より千葉県が作成

### フロー効果

整備投資が行われる期間中、建設業や資材業など工事関連産業の生産活動が高まる等、**短期的に需要創出の経済効果が生まれる**

### ストック効果

整備施設が供用されることで、**地域の生産性を向上させる効果**や、安全性・快適性を高め、衛生環境を改善するなど**生活の質を向上させる効果を長期的に生み出す**

千葉県HPでも公表中です。

【URL】 <http://www.pref.chiba.lg.jp/kendosei/stock.html>

是非、ご覧下さい。

# INDEX

## 道路

経済 安全・安心	ストレスフリーの道路になって安全性もアップ 主要地方道成田小見川鹿島港線 沢バイパス	1
経済	新しい道路が地域に元気を届けています 一般国道410号 久留里馬来田バイパス	2
経済	“養老溪谷”が行きやすくなりました 一般国道465号 筒森バイパス・一般県道小田代勝浦線 面白バイパス	3
経済 安全・安心	安全・安心を支えるランドマーク 一般国道124号 銚子大橋	4
経済 安全・安心	右折レーンができて朝夕の渋滞が解消されました 主要地方道千葉鎌ヶ谷松戸線 習志野市 実羽交差点	5
経済 安全・安心	踏切を通らずに、往来できるようになりました 主要地方道千葉電ヶ崎線 布佐アンダーパス	6
経済 安全・安心	新京成線の連続立体交差事業で、「安全」・「スムーズ」な街に！ 一般県道柏流山線 柏市 歩道整備	7
安全・安心 生活	通学児童を事故から守る！ 一般県道柏流山線 柏市 歩道整備	8
安全・安心 生活	駅周辺は無電柱化ですっきり・安全！ 主要地方道千葉鎌ヶ谷松戸線 習志野市 無電柱化	9
安全・安心 生活	道路の下の排水路が商店街の冠水被害を改善！ 主要地方道多古笹本線 香取郡多古町 地域排水路整備	10
安全・安心	安全・安心を確保するために ～災害に強い道づくりを進めています～	11
安全・安心	次の世代に引き継ぐために ～長寿命化修繕計画に基づき進めています～	12

## 河川・海岸・港湾

安全・安心	地域の暮らしを海岸堤防が守っています 飯岡海岸・北九十九里～一宮海岸 高潮対策（復興）	13
安全・安心	海老川改修で船橋の浸水被害が激減！ 二級河川海老川水系海老川 広域河川改修	14
安全・安心	津波避難体制と連携した「かけ対策」 急傾斜地崩壊対策区域 新官の6（勝浦市）	15
生活	ドブ川から市民賑わう清流へ 一級河川利根川水系坂川 坂川再生	16
生活	湖沼水質ワースト1からの脱却 一級河川利根川水系手賀沼	17
経済	自動車の輸出入は千葉の港が支えています 千葉港千葉中央地区・木更津港木更津南部地区	18
生活	工業港から人々が集う「みなと」へ 千葉港千葉中央地区 港湾環境整備	19
生活	砂浜を復元し東京湾の海浜が賑わいの拠点に 千葉港海岸検見川地区 海岸環境整備	20

## まちづくり

生活	流山はパパ・ママ世代に人気です① 運動公園周辺地区一体型特定土地区画整理事業	21
生活	流山はパパ・ママ世代に人気です② 流山市木地区一体型特定土地区画整理事業	22
生活	高速バスターミナルを核に房総半島への更なる交流人口増加！ 木更津市金田西特定土地区画整理事業	23
生活	幕張新都心では下水処理水を賢く利用して節水！ 印旛沼流域下水道 再生水利用下水道事業	24



## ストレスフリーの道路になって安全性もアップ！ (主要地方道成田小見川鹿島港線 沢バイパス)



- バイパスの開通により、**狭隘・線形不良箇所を回避**することで**交通事故の抑制**に寄与
- 走行性の改善により、**物流活動や地域交流が活性化**
- 歩道の整備による、**歩行者の安全確保**

### 快適で安全な通行の確保

#### 事業概要

- 【事業主体】千葉県
- 【箇所名】主要地方道成田小見川鹿島港線
- 【事業期間】H7～H29年度
- 【延長】1.0km
- 【幅員】14.0m (車道6.5m)
- 【車線数】2車線

#### 【凡例】

- : 整備前 (現道)
- : 整備後 (バイパス)

#### 【現道】

狭隘かつ線形不良であり、歩道もない。



12時間交通量 約7100台  
 大型車交通量 1,200台以上  
※H27全国道路・街路交通情報調査  
 「香取市 沢」での観測値



すれ違い困難

#### 交通の円滑化



#### 安全性の向上



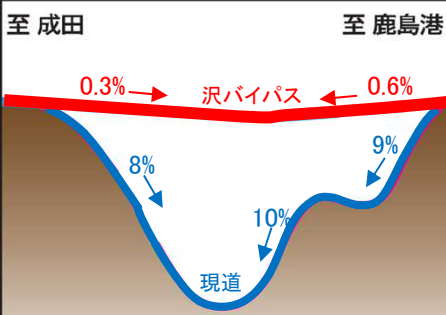
歩道の確保



■「道の駅くりもと」  
 新鮮野菜や果物、畜産加工品が並ぶ「直売所」、レストランのほか敷地内には緑に囲まれた里山公園もあり**地域交流の拠点**となっている。

沢バイパスの開通により今後さらなる**地域交流の活性化が期待**される。

#### バイパスと現道の縦断勾配



整備後



# 新しい道路が地域に元気を届けています

くるりまくた  
(一般国道410号 久留里馬来田バイパス)



- ▶ 新たな地域農業の情報発信基地が誕生し、**地域経済が活性化!**  
(年間約35万人が来店、年間約7億円の売上げ)
- ▶ バイパスの広い**歩道が通学路に指定**され通学児童も安心!

## 地域経済の活性化



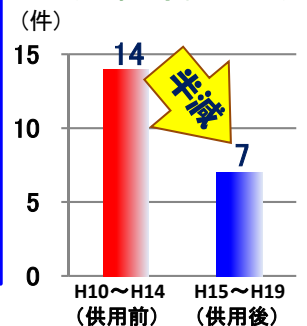
- ・ 地元の新鮮な農産物を求め、県内外から来訪、高評価!



## 歩行者（児童・生徒）の安全性が向上



年間平均事故件数  
(西原・馬来田工区)



- ・ 交通の分散により、事故の件数が減少!

## 地域の声



小学校教諭

・バイパスは歩道が整備されており、登下校の児童の安全性が向上した。

### 事業概要 (社会資本整備総合交付金事業)

- 【事業主体】千葉県
- 【箇所名】国道410号 久留里馬来田バイパス
- 【事業期間】S60~ (事業中)
- 【目的】交通円滑化による地域間交流拡大  
地域経済活性化、安全性向上

# “養老溪谷”が行きやすくなりました

(一般国道465号筒森バイパス・一般県道小田代勝浦線 面白バイパス)



- 交通隘路が解消され、**養老溪谷へのアクセス向上!**
- バイパス開通に合わせ**新たな観光拠点が誕生! 働く場所も増えました!**
- トンネルの老朽化による危険がなくなり、**安全性・信頼性が向上!**

## 地域振興とにぎわいの創出



・観光シーズンに集中する大型バスの走行が円滑に!!

## 走行環境の改善



## 地域の声

- ・お客さんの数、観光バスの数、売り上げ、全てにおいて**開通前より**増えていると感じる。
- ・従業員を増やして接客にあたっているが、手が回らない状況。
- ・新たな土産物の開発に着手しており、更なる事業の拡大を検討している。**道路のおかげです。**

【ヒアリング調査より】  
直売所「やまびこ」関係者



**事業概要** (社会資本整備総合交付金 防災安全交付金)

【事業主体】千葉県  
 【箇所名】国道465号  
           筒森BP:H4~(事業中)  
           県道小田代勝浦線  
           面白BP:H20~H26年度

【目的】交通円滑化による  
 地域間交流拡大、地域経済活性化

バイパス整備で、**交通の円滑化**とともに  
**安全性・信頼性も向上!**



## 安全・安心を支えるランドマーク

(一般国道124号 銚子大橋)



- 旧橋は、老朽化により大型車両や地震発生時に通行規制
- 新橋は、自動車・歩行者ともに安全で快適な通行を確保
- 東日本大震災時は、唯一、茨城県との交通を確保
- 架換えと同時に交差点改良を実施し、朝夕の渋滞解消！

### 安全で快適な通行の確保



旧橋



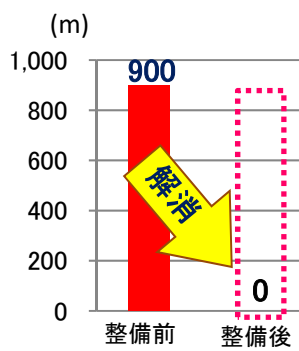
新橋

歩道設置、車道拡幅により、安全で快適な通しやすい橋へ！

### 走行環境の改善



整備後の交差点状況



渋滞長の変化

### 震災時の通行止め状況



### 地域の声 (利用者)

架換事業に関するヒアリング調査より



- ・車道が広がり、歩道も設置されて、走りやすくなり、安全に通行できるようになった。
- ・渋滞が減って、通勤時間が短縮されたので、家族と過ごす時間が増えてよかった。

40代男性会社員(神栖市から銚子市へ通勤)

### 事業概要 (国道道路改築事業)

- 【事業主体】千葉県・茨城県
- 【箇所名】一般国道124号(銚子大橋)
- 【事業期間】H17~H25年度
- 【目的】安全・安心・快適な道路網の確保、千葉・茨城の地域間交流の拡大
- 【橋の延長】約1,200m



# 右折レーンができて朝夕の渋滞が解消されました

(主要地方道千葉鎌ヶ谷松戸線 習志野市 実籾交差点)



- 県道が交差する習志野市の実籾交差点では、**慢性的な渋滞が発生!**  
(平日の通勤時は最大で200m)
- **地域の皆様のご理解・ご協力**で右折レーン等工事完成(H30.9月)
- **南北の渋滞が大きく緩和し、スムーズな通行と定時性向上!**

## 走行環境の改善【歩道整備・右折レーン設置】

**整備前**

至 鎌ヶ谷  
至 船橋  
至 長沼  
至 武石IC

・右折車による渋滞発生

**整備後**

至 鎌ヶ谷 【調査日】 整備前:H28.8.23 整備後:H31.3.6

至 船橋  
至 長沼  
至 武石IC

歩道  
右折レーン設置

渋滞長(平日) ※ピーク時間

整備前 整備後

200m減

歩道利用者数

整備前 整備後

253人増

信号待ち回数(平日) ※ピーク時間

整備前 整備後

信号待ち回数が2回に減少

・右折車と直進車を分離!  
・交差点の通過がスムーズに!

・歩道が広くなり、利用者が増加!

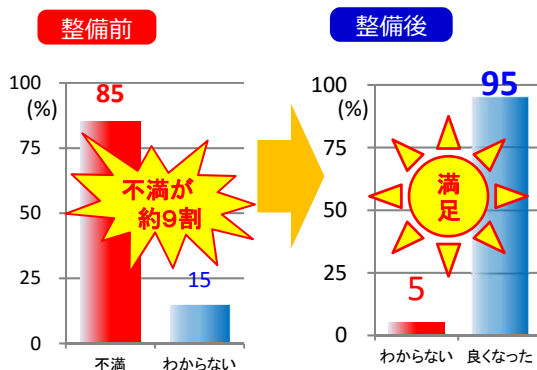
### 【交差点4方向すべてで渋滞緩和!】

・特に平日では、ピーク時間の渋滞長が激減し、信号待ち回数も2回に減少!

## 地域の声

【H31.2調査】

### ● 実籾交差点に関するイメージは?



渋滞が解消されたことから、緊急搬送時に迂回する必要がなくなりました。



歩道が整備され、駅まで安全に行けるようになりました。

信号待ちが減り、交差点通過時間の短縮がされた。

### 事業概要 (交通安全対策事業)

- 【事業主体】 千葉県
- 【箇所名】 (主)千葉鎌ヶ谷松戸線 実籾交差点
- 【事業期間】 H18~H30年度
- 【目的】 交通渋滞の緩和、歩行者の安全確保

交差点の整備により、不満を解消

## 踏切を通らずに、往来できるようになりました

(主要地方道千葉竜ヶ崎線 布佐アンダーパス)



- アンダーパスにより、交通遮断のない新たなルートを確認
- 踏切での列車との事故リスクの低減
- 歩道の整備による安全性の向上

### 安全で快適な通行の確保 (千葉ニュータウン方面 ⇄ 茨城方面)



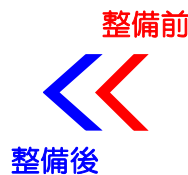
#### 事業概要 (防災・安全交付金)

- 【事業主体】千葉県
- 【箇所名】主要地方道千葉竜ヶ崎線
- 【事業期間】S56~H28年度
- 【目的】安全・安心・快適な道路網の確保、千葉・茨城の地域間交流の拡大
- 【アンダーパスの延長】約220m

#### 踏切による交通遮断 (1日に上下線計80本が運行)



#### 狭隘な歩行空間





# 新京成線の連続立体交差事業で、「安全」・「スムーズ」な街に！



- 踏切の遮断時間の減少により、都市の利便性が向上
  - ・ 駅利用者の安全性・快適性が向上
  - ・ 駅周辺交通の円滑化により駅へのアクセス向上
  - ・ 鎌ヶ谷総合病院への緊急搬送時間の短縮

## 下り線の高架化により、踏切の遮断時間が減少



**新京成線連続立体交差事業**  
 【事業区間】 3, 257m  
 【事業期間】 H13～R6年度  
 【除却踏切】 12箇所  
 【高架される駅】 新鎌ヶ谷駅、初富駅、北初富駅

現在、上り線の早期高架化に向け工事を鋭意進めているところです。



# 通学児童を事故から守る！

(一般県道柏流山線 柏市 歩道整備)



- ▶ 柏第六小学校の通学路である県道では、歩道が未整備なため、**児童が路肩を歩いて通学**
- ▶ 当該区間ではH23年までの5箇年で、**17件の交通事故が発生！**
- ▶ 歩道整備により**通学路における安全性が向上！**
- ▶ 子供たちが**事故に遭うリスクの軽減が期待される！**

## 安全性の向上

通学路に幅2.5mの歩道を整備することで、通学児童の安全性が向上！



## 地域の声



学校関係者

歩道が整備されたおかげで、児童を安心して歩かせることができます

(子) お母さんと手をつないで歩いてもいいんだね。  
(親) 車が来ても安心だね。



歩行者(親子)

### 事業概要 (防災安全交付金)

【事業主体】千葉県

【箇所名】一般県道柏流山線 柏市豊四季

【事業期間】H25~H29年度

【目的】安全な歩行空間の確保

## 駅周辺は無電柱化ですっきり・安全！

(主要地方道千葉鎌ヶ谷松戸線 習志野市 無電柱化)



- 京成実籾駅周辺では、市街化に伴い電柱が林立、歩行空間を圧迫
- 歩道整備とあわせた無電柱化により都市景観が向上！
- 震災時に電柱が倒壊する不安もなくなりました！

### 都市景観の向上

電柱を撤去し、電線類を地中化することで街の景観が変化！



### 快適な通行空間の確保



### 地域の声

工事は夜間で大変だったけど、街がキレイになりました。



沿道店舗店員



歩行者(親子)

(子) お空に電線がぶらさがってないね。  
(親) すっきりしたね。

### 安全性の向上



(東日本大震災) 写真提供: 香取市

- ・電線類の地中化により、震災時など電柱倒壊の心配が解消！！

#### 事業概要 (防災安全交付金)

【事業主体】 千葉県

【箇所名】 主要地方道千葉鎌ヶ谷松戸線 習志野市実籾

【事業期間】 H14～H27年度

【目的】 安全で快適な通行空間の確保、都市景観の向上、都市災害の防止



## 道路の下の排水路が商店街の冠水被害を改善！

(主要地方道多古笹本線 香取郡多古町 地域排水路整備)



- 多古町の市街地周辺では、降水時に過去度々冠水被害が発生
- 平成3年9月の台風15号で床下浸水95軒、  
県道を含め道路は約600m以上滞水 (冠水深さ約30cm)
- 道路の下に排水路を整備し、雨水の流末を確保
- 周辺の店舗や住民からは改善されたとの評価！

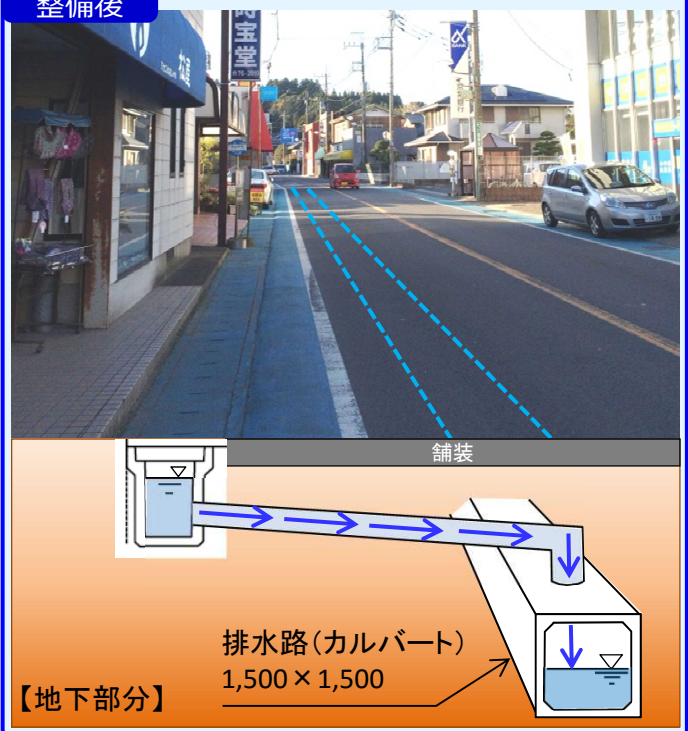
### 冠水状況 (平成3年9月8日 台風15号)

整備前



### 整備状況 (地下部分はイメージ)

整備後



### 整備の効果

- ・ 事業により排水能力が向上。集水面積約46haがカバーされ、降水による冠水被害が大幅に改善した。

### 地域の声

地元商店経営者



・以前は、台風の度に店内まで水が入ってきたが、今は冠水することがなくなった。

・昔は、道路が冠水して家の中まで水が入ってきたが、今はなくなった。



地元住民

### 事業概要 (地域排水路整備事業)

- 【事業主体】 千葉県 (地元負担あり)
- 【箇所】 主要地方道多古笹本線 香取郡多古町多古
- 【事業期間】 H5~H30年度
- 【目的】 当面下水道計画がない市街地における、降水時の道路冠水防止及び人家等への雨水流入や滞水被害の解消



### 安全・安心を確保するために

～災害に強い道づくりを進めています～



- ▶ 台風や地震などで道路が被災し、**長期間の通行止めになると私たちの生活に大きな支障をきたします**
- ▶ 災害時に備え、**防災・減災対策を進めています!**

### 道路法面を守る!

#### 道路法面の保護

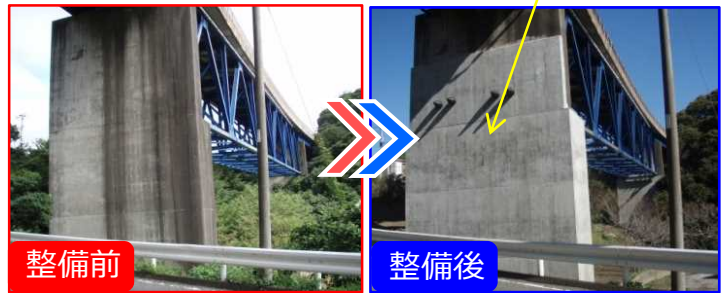
- ・斜面の風化や大規模な土砂崩落を抑制
- ・落石の範囲を制限



### 地震に強い橋に!

#### 橋脚の耐震補強

- ・橋脚をコンクリートで補強



#### 落橋の防止

- ・橋桁が落下しない対策



### 地域の声

(子) いつも通っている道路でも災害が起きるの?  
 (親) 天災はいつ起こるかわからない。  
 起きる可能性があるってことだね。



道路利用(親子)

減災対策をして  
 いれば安心だね。



沿道会社員

### ひとたび、災害が起こると・・・

(平成25年 台風26号)

(平成23年 東日本大震災)



法面崩落で約1カ月間の  
全面通行止め



橋と道路の接続部が  
破損し通行規制

### 事業概要(減災・防災事業)

【事業名】 防災安全交付金事業・県単災害防止事業

【目的】

道路における高い斜面またはトンネル、橋梁等で危険な兆候をきたし、地震発生時もしくはそのまま放置すると災害につながり交通に著しい支障を及ぼすおそれがある施設に減災・防災対策を実施

## 次の世代に引き継ぐために

～長寿命化修繕計画に基づき進めています～

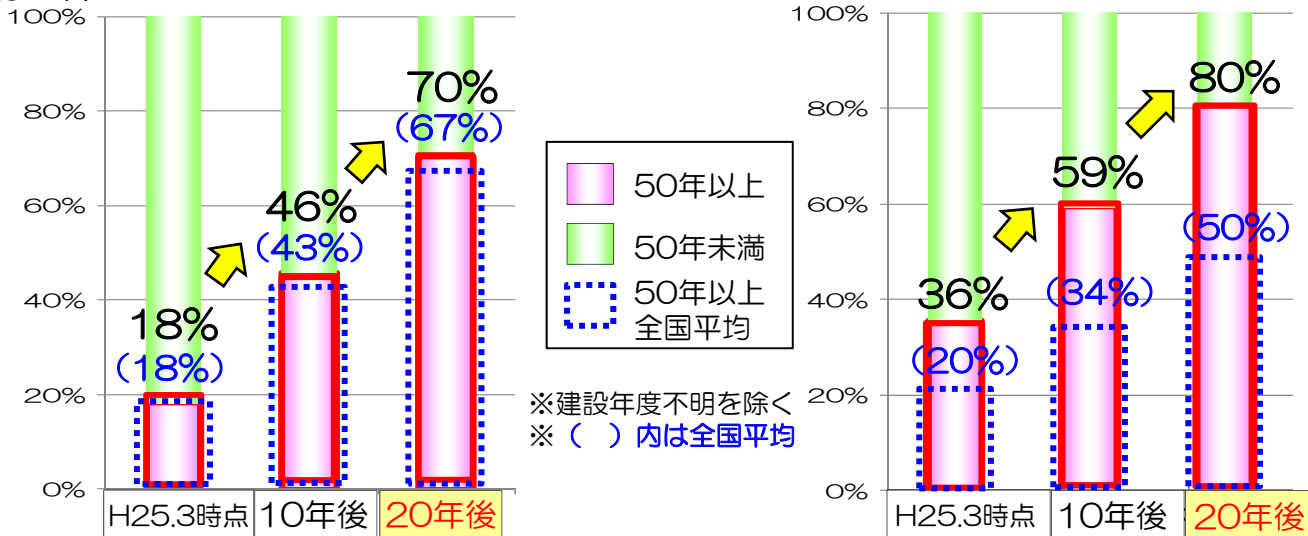


- ▶高度成長期以降に集中整備した道路ストックが急速に高齢化!
- ▶安全性の低下・大規模改修・更新時期の集中が懸念
- ▶道路施設のストック効果を継続的に発揮させるため、効率的・効果的な長寿命化に取り組んでいます!

### 県管理 橋梁・トンネルの高齢化（建設後50年以上経過する施設の割合）

(橋梁)

(トンネル)



- ・20年後、建設から50年以上経過している橋梁は70%、トンネルは80%
- ・特にトンネルは約10年以上早いペースで高齢化

### 定期的に点検を実施



### 長寿命化対策を実施



### 地域の声



(子)橋がキレイになったね!  
 (親)きれいになっただけでなく  
 安全に長持ちさせているんだよ。

道路利用者(親子)

道路がいつも通れるのは当たり前と  
 思っていたが、大切なことなんだね。



沿道  
 会社員

一般国道128号 勝浦市大沢 (大沢1号橋)



# 地域の暮らしを海岸堤防が守っています

(飯岡海岸・北九十九里～一宮海岸 高潮対策(復興))



- 東日本大震災では、津波が堤防を乗り越えて、市街地まで流入
- 人的被害のほか、**甚大な建物被害(浸水家屋837戸)**が発生!
- 数十年～百数十年に一度襲来する津波**に備え、**海岸堤防のかさ上げ**などを実施中(既存堤防+1.5m～2.0m程度)



➤この整備により、**低減される被害総額は約700億円**となります!

軽減される浸水面積 **1,956ha**  
軽減される浸水家屋数 **4,706戸**

■事業概要  
〔飯岡海岸高潮対策事業(復興)  
北九十九里～一宮海岸高潮対策事業(復興)〕  
【事業主体】千葉県  
【事業期間】H23～R元年度  
【目的】頻度の高い津波(L1津波)から防護する施設の整備



## 海老川改修で船橋の浸水被害が激減！

(二級河川海老川水系 海老川 広域河川改修)

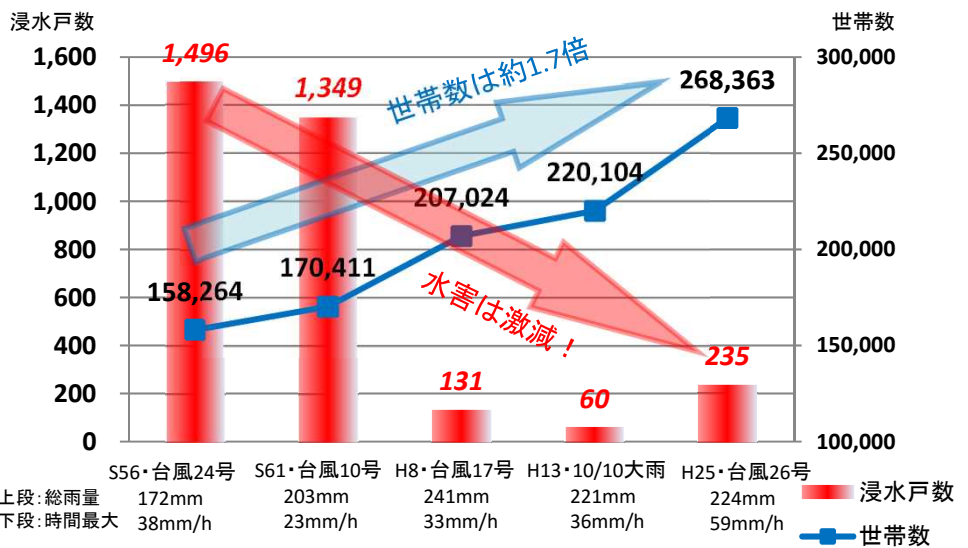


- 海老川流域では、急激な市街化により、保水・遊水機能が低下し、大規模な浸水被害が頻発
- 河川の拡幅・調節池の整備・学校の校庭を利用した雨水貯留などの治水対策を実施
- 船橋市内の世帯数増加に反して、浸水被害は大幅に減少!!

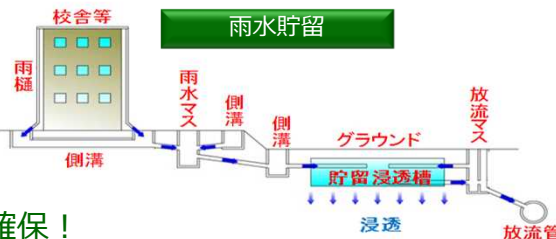
### 以前の海老川



### 船橋市における浸水戸数と世帯数の推移 (戸)



### 治水対策



### にぎわいのある河川へ



- ・ 河川の拡幅により河道を確保!
- ・ 調節池の整備
- ・ 学校・公園等の公共施設を活用し、貯留浸透施設を設置

様々な対策を実施中!!

### 事業概要 (海老川広域河川改修事業)

【事業主体】 千葉県 【事業期間】 S51~(事業中)

【整備目標】 雨量50mm/時(年超過確率1/8.3)

【整備方針】 治水施設の整備、保水・遊水機能(貯留施設等)の維持・増進



## 津波避難体制と連携した「がけ対策」

（急傾斜地崩壊対策区域 しんかん 新官の6（勝浦市））



- 大雨などによる急斜面のがけ崩れから、**小学校（指定避難所）や人家等を守る**ため、対策工事を実施
- さらに、津波発生時の避難路として避難用階段を設置し、海側へ大きく遠回りしていた**避難所までの移動距離を約700m短縮！**
- 土砂災害から県民の人命と財産を守り、地域の安全・安心に貢献！

### 対策工事の実施状況

- ・吹付法枠(コンクリート)により斜面を保護し、がけ崩れから**人命と財産を守る**

急傾斜地崩壊対策区域 新官の6（勝浦市）



### 津波避難の距離を短縮

- ・斜面对策にあわせて**避難階段を設置**
- ・避難所までの移動距離を**約700m短縮！**



**避難所までの移動距離を約700m短縮！**

#### 事業概要（急傾斜地崩壊対策事業）

- 【事業主体】千葉県
- 【事業期間】H23～H27年度
- 【目的】斜面の安定と保を図り、急傾斜地の崩壊による災害から人命と財産を守る。



# ドブ川から市民賑わう清流へ

(一級河川利根川水系坂川 坂川再生)



- 水際の再自然化により、景観改善！多様な生き物のすみかに！
- スロープ等の親水整備により、川ガキ（川で遊ぶ子ども）が復活！
- ヘドロのドブ川（BOD70mg/L）⇒清流（BOD3mg/L）に！
- 坂川献灯まつりに3万人！住民のゴミ拾いが定着！

## 坂川再生（自然再生、親水整備、水質改善）による変化

整備前

※昭和46年 年平均値（県水質保全課）



整備後

(写真：田中利勝氏（市川市在住）提供）



○坂川再生事業により水際部の再自然化や管理用通路の整備等により、生物・人々にやさしい昔の姿に回復・再生させることができた

### 自然再生

川岸に植生を行い、多自然化を推進



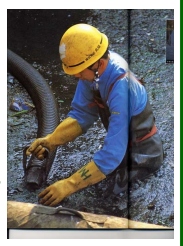
### 親水整備

河川沿いの修景事業や親水護岸の整備、スロープや階段等を各所に設置し、水際まで足を運べる環境を整備



### 水質改善

下水道整備の促進や河底のヘドロ撤去等を実施し、BODが70mg/Lから3mg/Lに改善し、環境基準達成



## 事業の波及効果

### ○松戸宿坂川献灯まつり

坂川再生事業と併せて地元が主催  
平成18年から開催し、来場者数3万人を記録



### ○地域の声



・表通りを使っていた人達が川沿いを歩くようになった。  
・河津桜の名所になるよう植樹している。

坂川とまちづくり市民の会

### 事業概要（社会資本整備総合交付金）

【事業主体】千葉県、松戸市

【事業期間】H9～R元年度

【目的】都市の中の水辺空間を生かしたまちづくり  
身近な自然の保全と創出 等

# 湖沼水質ワースト1からの脱却

(一級河川利根川水系 手賀沼)



- 導水事業等の水質改善対策により湖沼水質全国ワースト1から脱却！
- 水質改善と併せて広い自転車道・歩行者道整備により利便性が向上！
- 手賀沼の魅力アップで道の駅「しょうなん」の人気上昇中！
- 手賀沼トライアスロン大会が開催！泳げる手賀沼が誕生！
- 沼周遊レンタサイクル開始、水上バス運航など地方創生加速中！



## 水質改善が水辺利活用の呼び水に！



・北千葉導水、浚渫、植生帯整備、下水道整備等の水質改善対策により悲願の湖沼水質ワースト1脱却

## 手賀沼を活用した活性化・地方創生！

## 道の駅しょうなん等に付加価値！

- ・手賀沼復活をスローガンにトライアスロン大会開催
- ・地方創生の取組として水上バス運航を実施中

- ・手賀沼との連携により道の駅に付加価値創出
- ・手賀沼周遊レンタサイクルもH27.3開始
- ・我孫子市「水の館」もH29.6リニューアルオープン



手賀沼を望む レストラン



【道の駅しょうなん】年間入込客数 100万人超！ ※平成29年度千葉県調べ



手賀沼周遊 レンタサイクル



水上バス運航中

(写真：柏市提供)

**事業概要** (社会資本整備総合交付金)  
**【事業主体】** 国土交通省、千葉県、柏市、我孫子市  
**【事業期間】** H8～R12年度(県)  
**【目的】** 手賀沼の水質改善、利活用の推進



# 自動車の輸出入は千葉の港が支えています

(千葉港千葉中央地区・木更津港木更津南部地区)



- 自動車運搬船の大型化に対応した**大水深岸壁や野積場を整備**
- 全国有数の**自動車の海上輸送拠点**に！
  - ・千葉港 輸入台数：**全国第2位**（乗用自動車） ※20年連続
  - ・木更津港 輸出台数：**全国第13位**（中古自動車）
- 県内に立地した自動車整備センターでは**約200人の雇用を創出**

※H29財務省貿易統計より

## 利用者のニーズに対応

### ●千葉港

自動車運搬船の大型化に対応した公共岸壁へシフト



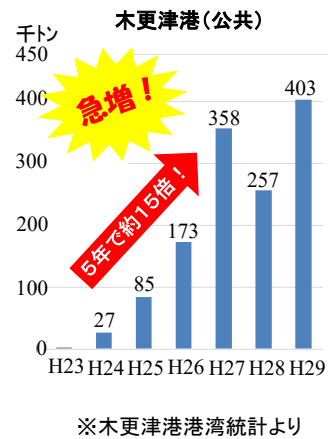
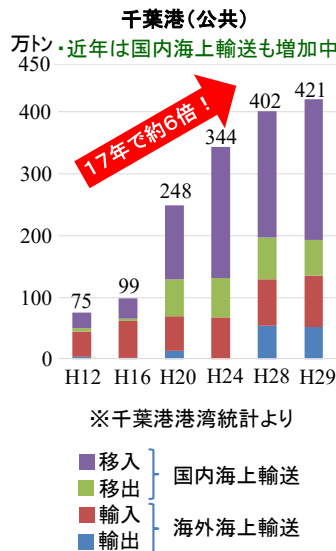
埠頭の利用形態を見直し、**モータープール不足**に対応

### ●木更津港

水深12m岸壁が完成(H21)し、**中古自動車の輸出開始**



### ●自動車取扱貨物量



野積場には出港を待つ中古自動車がたくさん！

## 自動車の海上輸送拠点に

千葉港・木更津港は道路交通網の充実により、優れたアクセス機能を保有



## さらなる発展のために

港湾をとりまく社会情勢の変化

- ・産業動向
- ・施設の老朽化
- ・環境保全
- ・道路交通網の発達
- ・親水空間へのニーズ
- ・災害対策 etc.

＋  
利用者の声

## 利用者の声



首都圏へのアクセスがよく、高速道路の整備が進み渋滞も少なく、1日で工場との往復が可能。

※利用者へのヒアリング調査より

港湾事業者

今後の千葉港の役割・必要施設・整備の方向性を示した**港湾計画を改訂(H30.12)**。更なる発展を目指します。

# 工業港から人々が集う「みなと」へ

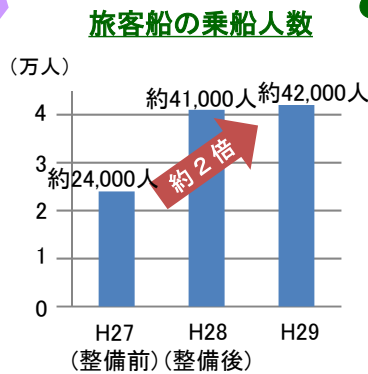
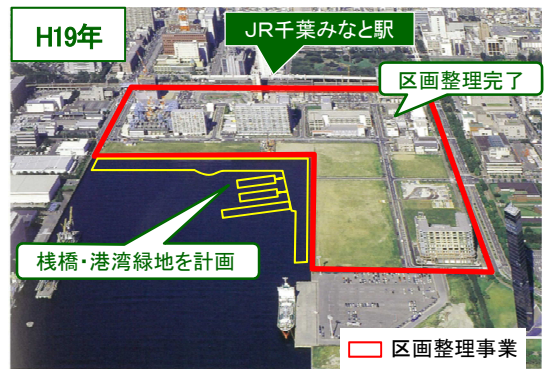
(千葉港千葉中央地区 港湾環境整備)



- ▶ 工場や倉庫の立ち並ぶ地区から**商業・居住空間を持つ「まち」へ転換**
- ▶ まちづくりとあわせ、**新たな港湾緑地、旅客船棧橋を整備** (H28.4月)
- ▶ 旅客船の乗船人数が**2倍に増加**、周辺を含めた**地域活性化**に期待

## まちづくりとの連携

## 千葉みなとに新たな海の玄関口が誕生



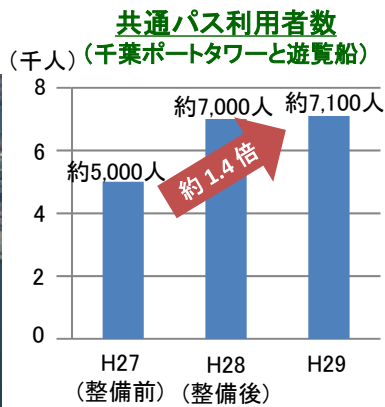
● 商業施設を併設した旅客ターミナルも整備 ※民間事業



## 千葉ポートパークとの相乗効果が期待

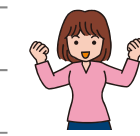
## 地域の声

近隣の千葉ポートパークは、様々なイベントや県民の憩いの場として利用。さらなる相乗効果が期待



ポートパーク利用者

海もあり広い芝生もあり開放感がある家族全員が気に入っています。今後も利用したいです。



旅客船棧橋利用者

(棧橋や港湾緑地の整備により) 雰囲気や景観がよくなった。

**事業概要 (社会資本整備総合交付金事業)**  
**【事業主体】** 千葉県 **【事業期間】** H17~ (事業中)  
**【施設】** 千葉みなと港湾緑地、1号浮棧橋  
**【目的】** 賑わいのある親水空間の創出



# 砂浜を復元し東京湾の海浜が賑わいの拠点に



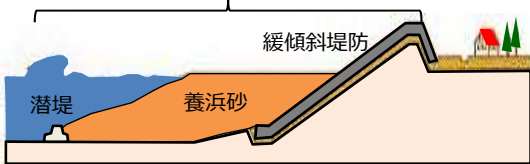
(千葉港海岸検見川地区 海岸環境整備)

- 昭和40年代の埋め立ての結果、遠浅の自然海岸が消失
- 市民の海浜復活に対する要請を受け、人工海浜により海岸を復元
- 「幕張の浜」、「検見川の浜」、「いなげの浜」は、全長約4.3kmの国内最長の人工海浜として、にぎわいを創出

## 検見川の浜の整備事例

### ● 整備イメージ

波力を分散(面的防護)させ、砂浜を守る



- ・マリンスポーツが楽しめる海岸に！
  - ・「コアシサン※」の営巣・繁殖も確認され、野鳥にも優しい環境の海岸に！
- ※国際希少野生動物植物種に指定



## 浜を利用した各種イベント



<幕張の浜>

【幕張ビーチ花火フェスタ】



<幕張の浜・検見川の浜>

【レッドブル・エアレース千葉】



## 海辺を利用する人々の声

アンケート調査 <千葉市実施>

- ・ベンチや道路が整備がされていて綺麗。
- ・人も多く、賑やかで、一人でも来れる。
- ・ウインドサーフィンやジョギングをする人たちが活気がある。

シーサイドレジャーを楽しむ



ウインドサーフィンを楽しむ



<検見川の浜>

### 事業概要 (海岸環境整備事業)

- 【事業主体】 千葉県
- 【事業期間】 S52~H23年度
- 【目的】 海浜の復元

# 流山はパパ・ママ世代に人気です①

(運動公園周辺地区一体型特定土地区画整理事業)



- 子育て世代の人口は2.3倍! 子どもの人口は3.0倍! 地区内人口が増加中!
- 植樹帯を設置し、歩行者と車を完全分離して安全な通学路を確保!
- 地区内居住者の居住継続意向が83%!

## 快適で安全・安心な生活環境づくりが進行中!

■ 地区内居住者※1の83%が住み続けたいと回答! (平成29年度ながれやままちづくり達成度アンケートより)

※1 一部施行地区外を含む。

### 市内初の小中併設校! 外国人講師活躍!



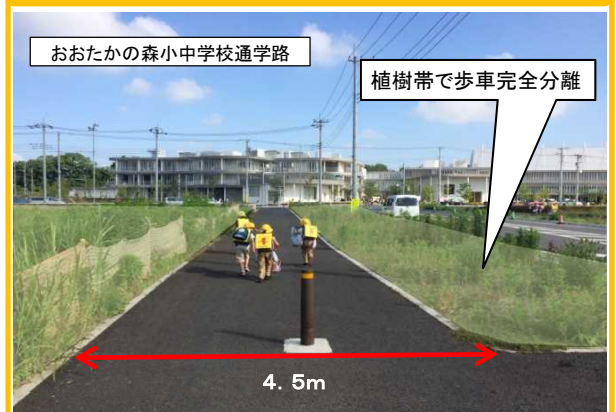
おおたかの森小中学校

流山市提供

流山市提供

- ・地域と一体となった小中一貫教育でより良い学びの環境づくり!
- ・市独自に外国人講師を雇用するなど英語教育を推進!

### 安全・安心な通学路を整備!



おおたかの森小中学校通学路

植樹帯で歩車完全分離

4.5m

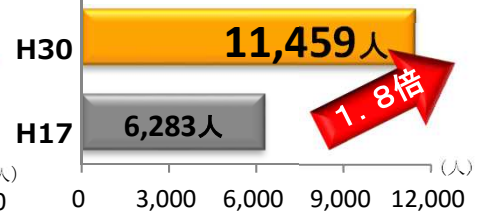
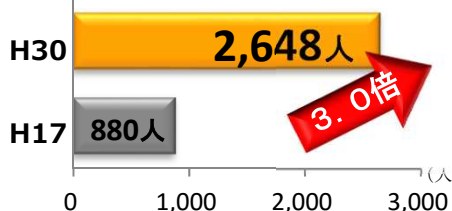
- ・広い植樹帯を設置し、歩行者と車を完全分離!
- ・ゆとりある歩道により安全・安心な通学路を確保!

## 子育て世代と子どもの人口が増加中!

■ 地区内子育て世代(20代~40代)の推移※2

■ 地区内子ども(15歳未満)の推移※2

■ 地区内人口の推移※2



※2 一部施行地区外を含む。(各年10月1日時点)

## 地域の声

子育て環境が充実しているこのまちを選びました。市内初の小中併設校なので、心身の変化が大きい小・中学生の時期を安定した環境で育てられるのはうれしいですね。通学路の歩道が広いのも安心ですね。流山市市野谷在住の方



### 運動公園周辺地区一体型特定土地区画整理事業

事業計画認可	H11. 3. 12
施行者	千葉県
施行面積	232.1ha
計画人口	21,400人
施行期間	H11年度~R4年度

市民体育館を拠点とした地域間交流が活発なまちづくりのための基盤整備を行いつつ、既存の緑を保全しながら鉄道と一体的な整備を推進



# 流山はパパ・ママ世代に人気です②

（流山市木地区一体型特定土地区画整理事業）

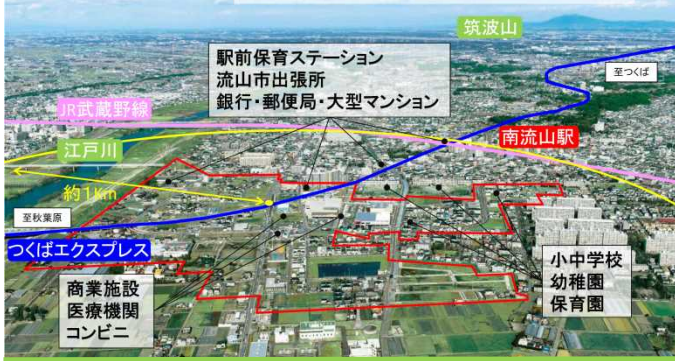


- 子育て世代の人口が**8.2倍**、子どもの人口は**12.3倍**に増加！
- 商業施設、マンションが続々立地！
- 秋葉原駅まで**最速20分**！つくばエクスプレスとJR武蔵野線に**近接**！

## 基盤整備により、まちが活性化！

地元市では、「母になるなら、流山市。」  
をテーマにまちづくりが進行中！

### ◆ 事業地内に商業施設、マンション等が続々立地！



流山市より資料提供

### ◆ 安心して遊べる公園が事業地内に点在！

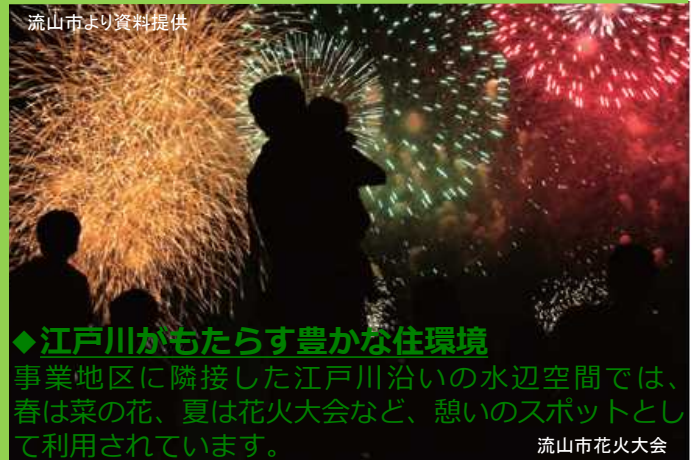


5号街区公園

流山市より資料提供

### ◆ 駅前送迎保育ステーション

南流山駅、流山おおたかの森駅に設置された保育ステーションと認可保育所をバスで結ぶサービス。出勤時にお子さんを預け、帰宅時にお迎えができる。流山市が快適な暮らしをサポート。



流山市花火大会

### ◆ 江戸川がもたらす豊かな住環境

事業地区に隣接した江戸川沿いの水辺空間では、春は菜の花、夏は花火大会など、憩いのスポットとして利用されています。

## 子育て世代と子どもの人口が増加中！

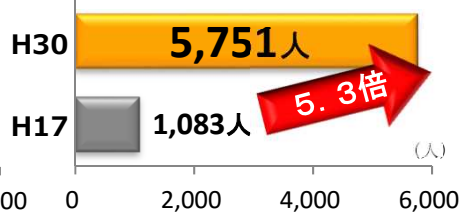
■ 子育て世代(20代～40代)の推移※



■ 子ども(15歳未満)の推移※



■ 木地区人口推移※



※ 一部施行地区外を含む。(各年10月1日時点)

### 流山市木地区一体型特定土地区画整理事業

江戸川に面した豊かな自然を生かし、様々な世代が安心して暮らせる住宅地の形成を目指し、まちづくりを進めています。

事業計画認可	H11. 3. 29
施行者	千葉県
施行面積	68.3ha
計画人口	6,800人
施行期間	H11年度～R3年度



# 高速バスターミナルを核に 房総半島への更なる交流人口増加！

かねだにし  
(木更津市金田西特定土地区画整理事業)



- ▶ 高速バス運行数が約**3.4倍**に！利用者数も約**2.3倍**に増加！
- ▶ 交通利便性向上！東京駅まで約**40分**！羽田空港まで約**20分**！

**快適で安全・安心な生活環境づくりが進行中！**



☆バスターミナル機能充実！  
品川・横浜・川崎方面へ路線拡充。  
都内への通勤・通学も座って楽々。



☆商業施設拡大中！  
アウトレット施設をはじめ、大型商業施設や  
レストランが続々進出。



☆東京に一番近い田舎を満喫！  
金田の周りには豊かな自然がいっぱい。  
笑顔とゆとりのある暮らしが実現します。



☆遊べるスポットが次々展開！  
大型観覧車やグランピング施設。  
南房総のレジャー施設も身近です。

写真提供：木更津市

## 高速バスターミナルの路線・運行数拡充により利便性が向上！

【高速バス運行本数】



【高速バス利用者数】



出典：木更津市

## 地域の声

- ・「交通アクセスが向上し、時間の短縮も図れ、便利になった。」
- ・「木更津地域はもちろん南房総地域の利便性をさらに向上させ、産業・観光等の進展を図ってほしい。」



### 金田西特定土地区画整理事業

- ・事業計画認可 H10. 10. 6
  - ・施行者 千葉県
  - ・施行面積 110. 8ha
  - ・計画人口 7, 000人
  - ・事業期間 H10年度～R5年度
- 東京湾アクアライン着岸地における千葉県の新たな玄関口の整備を進めています。





# 幕張新都心では下水処理水を賢く利用して節水！



(印旛沼流域下水道 再生水利用下水道事業)

- ▶ 限りある水資源のため、**有効活用することが重要！**
- ▶ 花見川終末処理場では、これまで川に放流していた**下水処理水をトイレ排水や修景用水等として利用！**
- ▶ 下水のポテンシャルを活用することで、**快適な都市環境の創造に貢献中！**

## 幕張新都心給水地区への送水

幕張新都心

幕張メッセ  
年間約710万人  
来場！

花見川終末処理場

### ▶ 花見川終末処理場



- ・1日最大4,120m<sup>3</sup>の再生水を給水  
(小学校の25mプール約7.5杯分)
- ・下水処理水を高度処理(オゾン処理)することで、さらなる水質向上を実現

- ・幕張メッセや周辺のオフィスビルに送水し、トイレ排水等に有効利用
- ・さらに公園等の散水、修景用水等として利用することで、地域の憩いの空間を創造！

給水施設 計8箇所

### 地域の声



下水処理水が有効活用されていることについては、  
すごくいいことだと思います。

幕張新都心で働く人

**事業概要** 印旛沼流域下水道  
(再生水利用下水道事業)  
【事業主体】 千葉県  
【目的】 下水処理水の有効活用  
【事業期間】 S61~H2  
H3年度 供用開始 (一部 H元年度)



千葉県 マスコットキャラクター  
「チーバくん」

【お問合せ先】 千葉県 県土整備部 県土整備政策課 政策室  
電話 : 043-223-3121  
Mail : kendo2@mz.pref.chiba.lg.jp